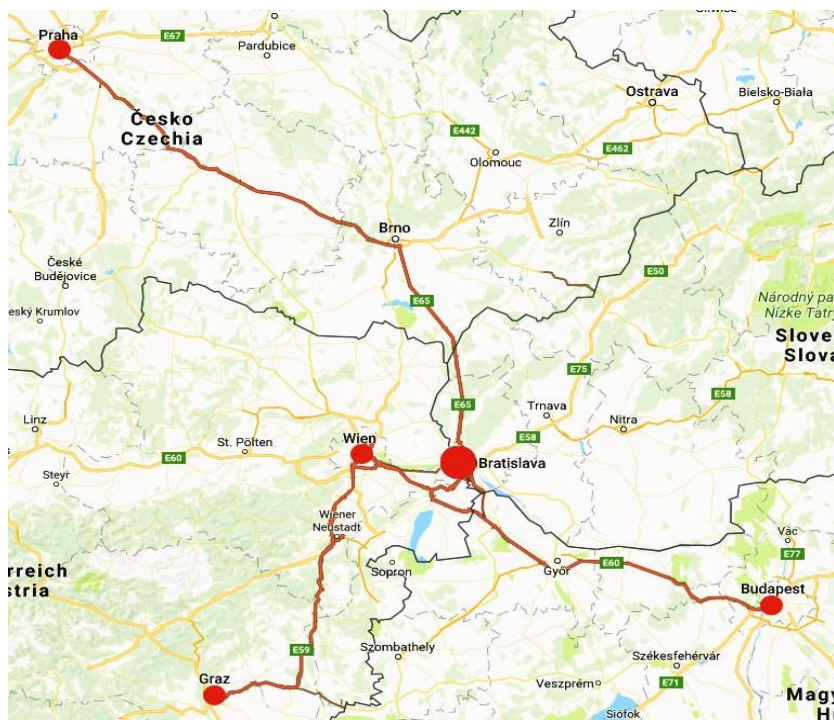


1. Makroanalýza umiestnenia a koncepcia širších vzťahov

Bratislava je hlavné mesto Slovenska. Rozlohou i počtom obyvateľov je taktiež najväčšie mesto Slovenska. Je aj sídlom Bratislavského samosprávneho kraja. Má rozlohu 367,661 km² a žije tu cca 420 000 obyvateľov.

Mesto Bratislava má veľmi priaznivú geografickú polohu, nakoľko sa nachádza v strede veľkých európskych miest (Obr. 1): Praha, Viedeň, Graz, Budapešť. Bratislava sa nachádza na križovatke pozemnej a leteckej dopravy.



Obr. 1, Geografická poloha mesta Bratislava

Mesto Bratislava je rozdelené do piatich okresov. V prvom okrese sa nachádza časť Staré Mesto s historickým centrom mesta, nábrežie Dunaja a hradný vrch.

Je to turistami najnavštevovanejšia časť Bratislavy. Okrem historických pamiatok tu nájdeme mnoho barov, reštauračných zariadení, galérií, veľvyslanectiev, konzulátov, úradov a štátnych inštitúcií. V širšom centre starého mesta sa nachádza Námestie Slobody, predmet projektovej revitalizácie.

Keď hovoríme o koncepcii širších perspektív, námestie je dobre umiestnene v porovnaní s ostatnými pamiatkami mesta (Obr. 2). Od parku sad Janka kráľa (1) sa ťahá hlavná dopravná tepna cez most SNP, ktorá prichádza k bratislavskému hradu (2) a k starému mestu (3). Pokračujúc hlavnou cestou nachádzame druhý najväčší park Námestia slobody (4). Okrem svojej dobrej polohy má Námestie slobody dobré spojenie so železničnou stanicou (5) ako aj s hlavnou autobusovou stanicou (6).

2. Mikroanalýza umiestnenia, koncepcia kompozičných a priestorových vzťahov

Pri užšom pohľade na miesto a na jeho bližšie prostredie (Obr. 3) nájdeme viacero orientačných bodov v podobe významných budov, ktoré obklopujú námestie: Námestie slobody spolu s fontánou Družba (1) leží na rozlohe okolo 200x200m.



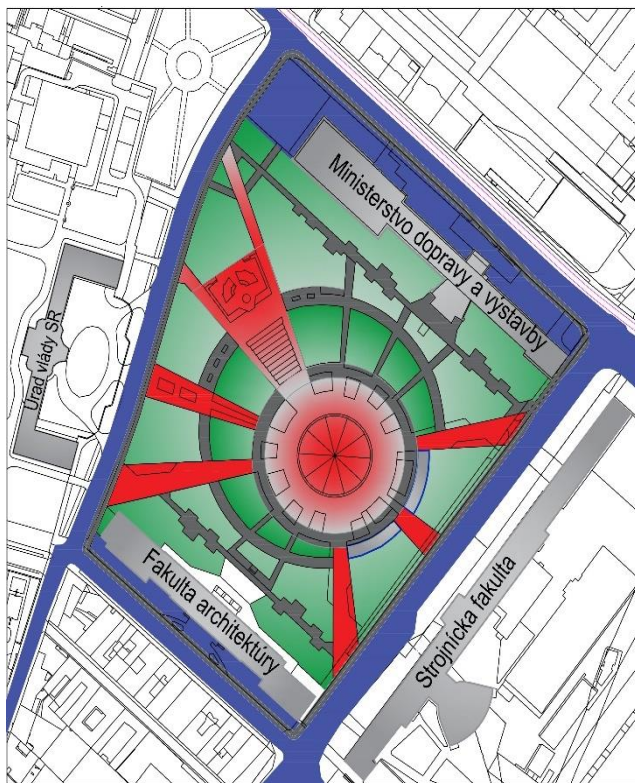
Obr. 2, poloha námestia slobody v meste



Obr. 3, Námestie Slobody a jeho užšie prostredie

Fakulta architektúry (2), Technická fakulta (8), Ministerstvo dopravy a výstavby (5) a Letný arcibiskupský palác (4) predstavujú akési oplotenie námestia a do určitej miery ju skrývajú pred okoloidúcimi. Prezidentský palác (3), Rozhlas a Slovenská televízia (6) a Národná banka Slovenska (7) tvoria najdôležitejšie viditeľné orientačné body. Fakulta architektúry na juhozápade a Ministerstvo dopravy a výstavby na severovýchodnej strane tvoria hranicu námestia. Táto situácia ponecháva priestor na otvorenie námestia z juhovýchodnej ulici, ktorá už spomenutá (Obr. 2), prichádza priamo z centra mesta. Na druhej strane sa nachádza severozápadná ulica, pri ktorej leží budova Úradu vlády. Táto budova je v súčasnosti architektonicky najcennejšia a jej pozorovanie bude pre návštevníkov parku zaujímavejšie.

3. Koncepcia funkčného využitia



Obr. 4, koncepcia funkčného využitia

Po makro a mikro analýze námestia, polohy okolitých objektov, možných vstupov a aktuálneho stavu parku sa zameriame na funkčne vymedzenie parku (Obr. 4). Tmavo modrou sú označené dopravné zóny či už statické alebo pohyblivé, povrchom odlišné od pešej zóny. Hlavná centrálna zóna parku s fontánou a jeho dlažbou je zdôraznená degradovanou červenou farbou. Priestor sa ďalej rozširuje v podobe šiestich "lúčov" otvorených do ulíc ako vstupy do námestia. Hlavný severozápadný vstup ponúka tiež možnosť využiť priestor pre zhromažďovanie a verejné podujatia vďaka existujúcemu schodisku. Zelená farba vyznačuje plochy s nízkou a vysokou zelenou, zatiaľ čo šedé plochy predstavujú sekundárne zóny pre peších.

4. Koncepcia mobiliáru a osvetlenia, iluminácie Námestia



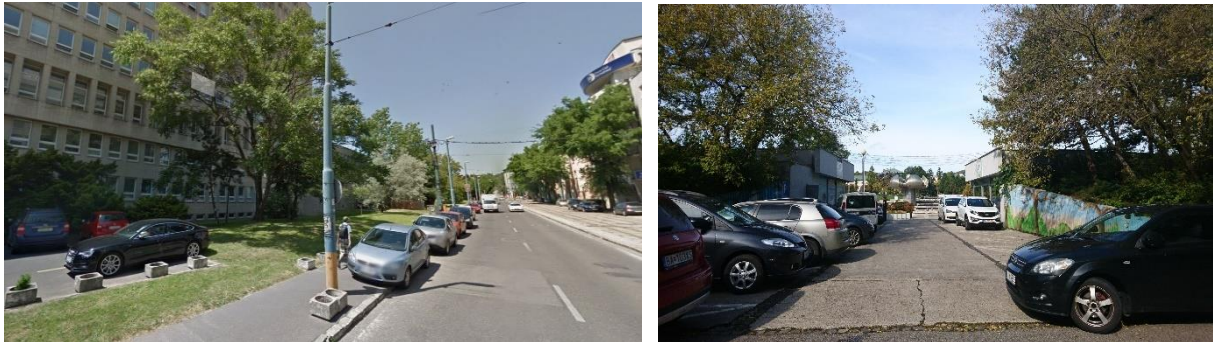
Obr. 5, koncepcia mobiliáru a osvetlenia námestia

Po funkčnom rozložení plôch sa zameriame na hlavné vstupné zóny námestia ako aj rozloženie jeho mobiliára. (osvetlenie a sedenie (Obr. 5)). Začnúc hlavným "lúčom" a teda vstupom, ktorý sa ťahá od stredu námestia smerom na sever nájdeme červenou farbou vyznačené schodisko schopné uvítať rôzne zhromaždenia či verejné podujatia ako aj ostatné zóny na sedenie, taktiež vyznačené červenou farbou. Červenými čiarami rovnako označujeme sedací mobiliár. V kruhu sú tvarované lavice otočené smerom k centrálnej časti parku s výnimkou periférnych zón pred ministerstvom dopravy a výstavby a Fakulty architektúry, kde sa zachoval pôvodný mobiliár. Koncept svetla (Obr. 5) je označený žltými čiarami a kruhmi.

Osvetlenie je umiestnené v strede námestia a v "lúčoch" takým spôsobom, aby pri nižšej viditeľnosti ľahšej v parku orientovalo a pohybovalo.

5. Koncepcia mobility vrátane statickej dopravy

Súčasne zaparkovane vozidla v okolitých uliciach zasahujú do bežného pohybu dopravy, a taktiež obmedzujú vyhľad na samotne námestie . Parkuje sa na chodníkoch bez jasne vyznačených parkovacích miest (Obr. 6).



Obr. 6, aktuálny stav parkovania v okolí

Určité možnosti parkovania existujú na juhovýchode na oboch stranách ulici medzi Technickou fakultou a Námestím slobody.

Pri opätovnom pohľade na obr. 4 sme navrhli možné parkovacie miesta okolo námestia. Modrou sme vyznačili potenciálne parkovacie zóny. Prvá zóna sa nachádza severne od ministerstva dopravy a výstavby, zatiaľ čo druhá sa nachádza južne od Fakulty architektúry.

Prístup pre záchranu, policajné a vozidla zásobujúce kaviareň s reštauráciou by zabezpečovali juhozápadný a severovýchodný vstupný "lúč".

6. Filozoficko - koncepcné východiská návrhu a stratégia aktivít v priestore námestia

Námestie už má rozdelenie priestoru s určitou dynamikou a usporiadaným poriadkom. Prekážku v danom priestore predstavuje chaoticky rozložený mobiliár, "nečisté" a neprecízne pešie zóny , nejasne usporiadaná zeleň, drevená budova pizzerie a samozrejme ústredný prvok parku, Fontána, ktorá nefunguje.

Vzhľadom na súčasný stav námestia, jeho polohy, postavenie a funkciu okolitých objektov je myšlienkou posilniť a revitalizovať námestie na základe samotného názvu parku "Námestie slobody" a vytvoriť bezbariérovú zónu. Tak isto je dôležité zamerať sa na ekologickú, vizuálnu a funkčnú časť námestia a tým vybudovať tvorivý priestor, priestor pre kultúrne podujatia, inšpiratívny priestor pre budúce aktivity v meste ako aj príjemné prostredie pre život v prírode. Treba námestiu dodať život a estetickú dynamiku, otvoriť park pre nové nápady a iné funkčné využitia, a samozrejme vrátiť fontáne Družba uznanie a nový charakter.

7. Koncepcia prírodných prvkov vrátane opatrení na adaptáciu pri zmene klímy

Bratislava je mesto s veľkými klimatickými rozdielmi počas letných a zimných dní. Najteplejšie dni v roku môžu dosiahnuť 40 °C, zatiaľ čo tie najchladnejšie padnú aj pod -10 °C.

Dĺžka dňa sa počas celého roka značne líši. Najkratší deň je 21. decembra s 8 hodinami denného svetla, najdlhší deň je 21. júna s 16 hodinami denného svetla.

Dažďové prehánky sa vyskytujú počas celého roka. Tie najvýdatnejšie padajú počas jedného mesiaca ku koncu jari, na rozdiel od tých snehových zrážok, ktoré trvajú asi štyri mesiace za rok a to od novembra do marca.

Veterné obdobie v jednom roku trvá okolo 7 mesiacov, od októbra do mája, s priemernou rýchlosťou vetra presahujúcou 4 m/s. Pokojné počasie trvá zhruba 5 mesiacov, od mája do októbra. Najväčšie veterne prehánky prichádzajú zo severozápadu.

S ohľadom na veľké klimatické rozdiely, na zrážky, na slnečné žiarenie a na vietor je výber materiálov dôležitý. Organizácia všetkých prvkov v parku ako napr. dlažba či mobiliár by mali byť rovnako odolné voči podobným klimatickým zmenám.

Cieľom je zvýšiť percento zelene ako aj vode priepustné povrchy, vďaka ktorým by sa uľahčila manipulácia so zrážkami. V určitých zónach bude dôležité integrovať zberne vodné nádrže pre horúce letné dni. Vytvoriť dostatočne hustú vrstvu vysokej zelene vo veterných zónach, ktorá by slúžila nielen ako veterná bariéra ale aj ako ochrana pred mestským smogom. Je treba upraviť existujúce zelené plochy tak, aby poskytovali v horúcich letných dňoch dostatok tieňa a tak isto vytvoriť vodné "ostrovky" na občerstvenie, ktoré by dopĺňali park spôsobom, aby bol plne funkčný a aby sa kládol doraz na udržateľné životné prostredie.



Obr. 7, rozloženie zelene po námestí

ZDROJE:

-[https://sk.wikipedia.org/wiki/N%C3%A1mestie_slobody_\(Bratislava\)](https://sk.wikipedia.org/wiki/N%C3%A1mestie_slobody_(Bratislava))

-<https://weatherspark.com/y/82397/Average-Weather-in-Bratislava-Slovakia-Year-Round#Sections-Wind>

-<http://www.kisnica.com.hr/>

-<https://sk.wikipedia.org/wiki/Bratislava>

-<http://www.slovak-republic.org/bratislava/history/>