

KONCEPCIA ÚZEMNÉHO PLÁNU MESTA DUBNICA NAD VÁHOM

Mesto Dubnica nad Váhom je moderné priemyselné centrum aglomerácie, ktorá je tvorená mestami Dubnica nad Váhom, Nová Dubnica a Ilava s pridruženými obcami. Leží na najvýznamnejších komunikačných trasách Slovenska. Dlhodobo patrí medzi najpriemyselnejšie časti Slovenska.

Pôvodne poľnohospodársko-remeselnícky región je dnes vyprofilovaný ako región s dominantným zastúpením strojárskoho priemyslu so stopami po konverzii zbrojárskoho priemyslu.

Mesto Dubnica nad Váhom má rozvinutú progresívnu infraštruktúru, viazanú najmä na priemyselnú výrobu. Bývanie sa rozvíja v primeranom pomere medzi rodinnou zástavbou a bytovou zástavbou. Disponuje rozsiahlou škálou vybavenosti a služieb občanom, zlepšujúcim sa životným prostredím. Je tu vysoký potenciál vzdelaných obyvateľov s aktívnym prístupom k životu a rozvoju svojho mesta.

Cieľom nášho koncepčného návrhu je:

- funkčno priestorovým riešením prispieť k homogenizácii mestskej štruktúry racionálne prepájajúcej výrobu a bývanie, služby a obchod s bezkolíznou dopravou s dôrazom na riešenie statickej dopravy
- dotvoriť verejné priestory mesta a ich prepojenie so zeleňou
- rozvíjať Dubnicu nad Váhom ako moderné a životaschopné mesto s dynamickou budúcnosťou vychádzajúc z imponantnej histórie i súčasnosti
- vytvárať vyvážené priestorové podmienky pre kvalitu života všetkých kategórií svojich obyvateľov
- pripraviť podmienky na zvýšenie podielu plôch vedy a výskumu v meste s návrhom budovania nového vedecko technologického parku s využitím súčasného inovačného potenciálu
- vytvoriť územnotechnické podmienky novým investorom s cieľom rozšíriť nové pracovné príležitosti s vyššou pridanou hodnotou
- mesto svojou polohou je predurčené na to, aby pre svoj vývoj využilo konkurenčnú výhodu regiónu klastra miest Dubnica nad Váhom, Nová Dubnica a Ilava a jeho priamu nadväznosť na dôležité dopravné ťahy
- pripraviť územie regiónu pre lokalizáciu významných medzinárodných projektov, iniciatív a sietí v oblasti vedy, výskumu a vývoja
- podporovať umiestnenie takých technológií a výrobných spôsobov, ktoré využijú potenciál brownfieldov v meste s podporou vytvárania malých a stredných podnikov a zamestnanosti v nich
- rozvíjať bývanie, vybavenosť a sociálnu infraštruktúru pre stabilizáciu rodín a populačného rastu v meste
- utlmovať takú hospodársku činnosť, ktorá má negatívny vplyv na životné prostredie...

KONCEPČNÉ VÝCHODISKO

Priestorový vývoj sídelného prostredia mesta

pred 1938		<ul style="list-style-type: none">▪ obdobie pred významnou urbanizáciou Slovenska▪ prevažne poľnohospodárske sídla majú predovšetkým lokálne väzby viažuce sa na denný a ročný rytmus života a práce▪ regionálne vzťahy sú len sporadické rípadne epizodické najmä vo vzťahu k rozvinutejším sídlam v okolí
1955		<ul style="list-style-type: none">▪ v priestore medzi pôvodne dedinskými sídlami Dubnica, Prejta a Lieskovec vzniká nový významný monofunkčný útvar▪ aj vzhľadom na charakter výroby je komponovaný a udržiavaný bez bezprostredných priestorových väzieb na okolité osídlenie▪ postupne silnejú regionálne väzby, vo väzbe potreby výroby a na rozvoj pracovných príležitostí▪ vybudovanie prírodného kanála k vodnému dielu vytvára bariéru v prístupe k prírodnému prostrediu pôvodného toku Váhu ako aj k okolitým obciam
2017		<ul style="list-style-type: none">▪ obdobie významnej urbanizácie Slovenska a najmä rozvojovej považskej osi znamená postupné zväčšovanie veľkosti a významu sídla▪ podobne ako iné sídla na Slovensku je rozvoj mesta charakterizovaný predovšetkým extenzívnym rozvojom do krajiny▪ pozdĺž prírodného kanála pribúda nová priestorová bariéra – diaľnica, ktorá však znamená výrazné odľahčenie od tranzitnej dopravy▪ zaniká Lieskovec

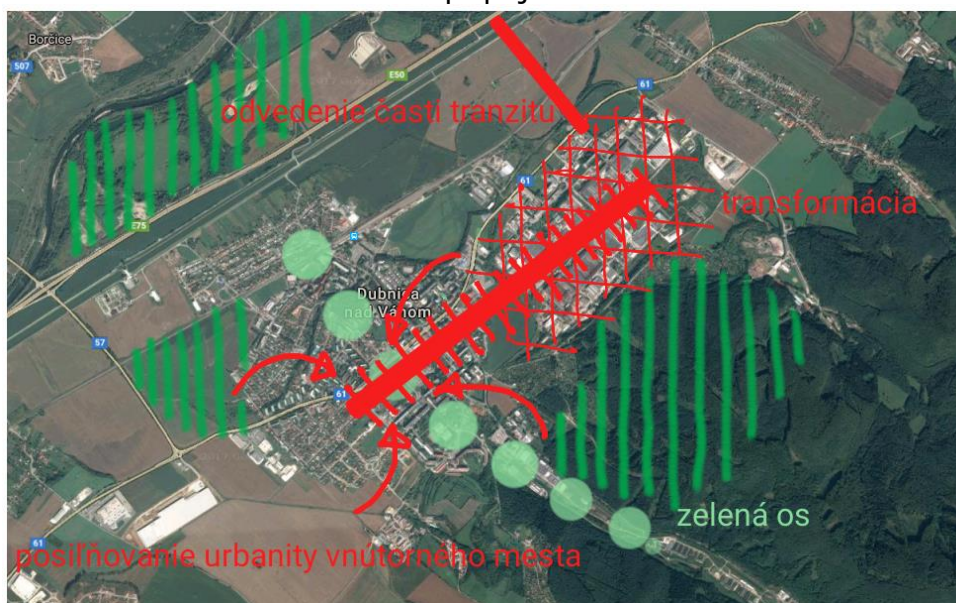
Aktuálne trendy v transformácii mesta

- rastúce požiadavky na priestorové rozširovanie zastavaného územia
- prebiehajúca transformácia bývalého monofunkčného priemyselného areálu vojenskej výroby z hľadiska druhov aktivít ale aj vlastníckych vzťahov
- postupná diferenciacia požiadaviek na prostredie a názorov a zámerov na zmeny sídelného prostredia
- konflikty v požiadavkách na sídelné prostredie – napr. záujmy ochrany voľných plôch a zelene versus parkovanie áut a dostavby v území
- stagnujúci počet obyvateľov mesta

Hlavné ciele

- zastaviť rozširovania zastavaného územia do krajiny
- rozvoj orientácia na skvalitňovanie súčasného zastavaného územia mesta
- posilňovať vnútorné väzby mesta
- cielene budovať priestorovo a funkčne diferencované obytné prostredie s hlavným dôrazom na budovanie mestotvornej vybavenosti, ktorá je viazaná na kvalitné verejné prostredie - kompozične správne veľkostne a kvalitatívne štrukturované prostredie námestí promenád, parkov, ihrísk pre všetky vekové kategórie

- vytvoriť predpoklady na lokalizáciu novej občianskej vybavenosti a vedome formovať verejné priestory a plochy zelene na ňu naviazané tak, aby spolu s pešími a cyklistickými trasami vytvárali urbánnu kostru celého sídla
- podporovať transformáciu územia priemyselného areálu smerom ku zvyšovaniu diferencovanosti aktivít a najmä zvyšovaniu podielu aktivít z vyššou pridanou hodnotou
- zastaviť pokles počtu obyvateľov zvyšovaním atraktívnosti sídelného prostredia
- cielené formovať funkčné a prevádzkové väzby transformujúceho sa priemyselného areálu na vnútorné územie mesta
- cielené formovať priečnu zelenú os a jej väzby na prírodné areály v zázemí mesta
- obmedziť tranzitnú dopravu generovanú vo výrobných územiach mesta – napr. vybudovaním nového diaľničného pripojenia



ZÁSADY METODIKY ÚZEMNÉHO PLÁNU

Strategické regulatívy

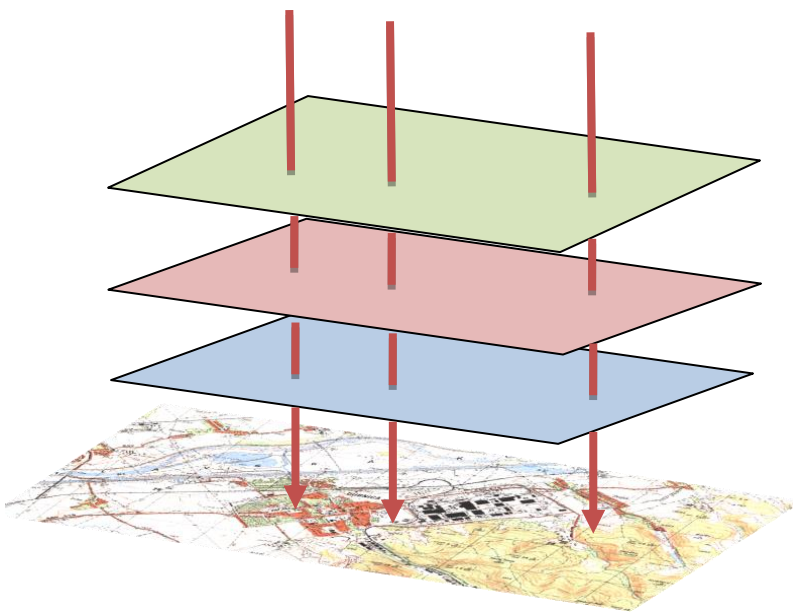
Zmyslom ustanovenia strategických regulatívov je fixovanie koncepčného zámeru na budúci vývoj mesta. Tieto regulatívy sú samozrejme výsledkom negociácií medzi všetkými zainteresovanými aktérmi rozvoja mesta a musia teda odrážať spoločnú vôľu na zmeny prípadne zachovanie stavu prostredia a nemali by teda byť predmetom aktualizácií územného plánu mesta.

- **VONKAJŠIE PRIESTOROVÉ LIMITY - vymedzenie** územným plánom stanoveného **zastavaného územia** mesta s cieľom podporiť vnútornú kvalitatívnu transformáciu prostredia mesta a logické, ekologicky a ekonomicky výhodné dopĺňanie súčasných urbanistických štruktúr
- **VNÚTORNÉ PRIESTOROVÉ LIMITY - vymedzenie** územným plánom stanovených **verejných priestorov** s cieľom vytvoriť ucelený a logický, hierarchizovaný systém verejných priestorov a umožniť ich špecializáciu
- **ZÁSADY FORMOVANIA MESTSKEJ ZELENE – určenie** celomestskej **významnej zelene** a zabezpečenie jej pôsobenia v ucelenom a funkčnom systéme s previazaním na okolité prírodné prostredie

PRINCÍPY REGULÁCIE V ÚZEMNOM PLÁNE MESTA

Stanovovanie druhov funkčného využitia tak, ako je zaužívané v súčasnej praxi a ako je to v zásade stanovené aj v platnej legislatíve často neprináša dobrý základ pre rozhodovanie o využití územia. Stanovovanie typologických druhov využitia územia ako napr. bývanie v rodinných domoch, v bytových domoch a najmä diskutabilná občianska vybavenosť miestneho, mestského alebo nadmestského významu prináša aj množstvo konfliktov medzi jednotlivými vlastníkami a užívateľmi sídelného prostredia a požiadavky na zmeny územného plánu mesta.

Regulácia územia by preto mala stanovovať požiadavky na kvalitatívne charakteristiky jednotlivých častí sídelného prostredia. Pre definované priestorové celky je potrebné stanoviť parametre interné t.j. požiadavky na priestorovú štruktúru, mieru a formu zelene, hygienické požiadavky (hluk, emisie a pod.) a externé t.j. požiadavky na vzájomnú interakciu jednotlivých priestorových celkov (generovanie dopravy, dopad na kvalitu životného prostredia a pod.)



Roviny formovania regulatívov

- analýzy stavu
- priemet zámerov a názorov
- koncepcný zámer

- regulatívy cieleňé na konkrétne vymedzené územia – lokality a mestské celky

Analýzy stavu

- priestorová štruktúra, verejné priestory, funkčné využitie, aktivity, prevádzkové väzby, miera stability

Priemet impulzov na zmenu

- zámery a názory zainteresovaných aktérov – občania, občianske iniciatívy, odborníci, orgány verejnej správy

Koncepcný zámer

- pred stanovovaním regulatívov je potrebné vyformovať a ujasniť komplexnú a ucelenú urbanistickú koncepciu mesta a jeho zázemia ako aj väzieb na regionálnu sídelnú štruktúru

Regulatívy

- stanovenie regulatívov minimálne v dvoch rovinách. regulatívy cieleňé na konkrétne územia a funkčno priestorové celky – lokálne intervencie a regulatívy smerované na potrebné štrukturálne zmeny sídelného prostredia – štrukturálne intervencie