



**ÚPRAVA VEREJNÉHO PRIESTRANSTVA  
„POMNÍK PADLÝCH HRDINOV“**

## 1. IDENTIFIKAČNÉ ÚDAJE

Názov súťaže: ÚPRAVA VEREJNÉHO PRIESTRANSTVA „POMNÍK PADLÝCH HRDINOV“

Vyhlasovateľ: Mesto Banská Štiavnica, Radničné námestie 1, 969 24 Banská Štiavnica

Spracovateľ súťažných podmienok: Ing.arch.Jakub Melicherčík

Miesto riešeného územia: Kammerhorfská ulica

Stupeň projektu: Urbanisticko-architektonická štúdia

## 2. ÚČEL, OBSAH PROJEKTU

Projekt je spracovaný ako súčasť urbanisticko-architektonickej štúdie Revitalizácia mestského verejného priestranstva „Pomník padlých hrdinov“.

Predmetom štúdie je adaptácia existujúcich plôch na kvalitné verejné prostredie so zachovaním historických hodnôt prostredia a prispôbenie kontextu prostredia Pamiatkovej rezervácie Banská Štiavnica, lokalite svetového dedičstva UNESCO.

Cieľom je vytvorenie a dotvorenie verejného priestoru na viacúčelový, oddychový, parkovo upravený priestor pre krátkodobú rekreáciu, relax obyvateľov a návštevníkov s prioritou zachovania a ochrany prírodnej zložky územia.

Použitá podklady pre spracovanie:

- Inventarizácia drevín (z r.1999)
- Výškopisné a polohopisné zameranie
- Mapa s vyznačením riešeného územia
- Orientačný 3D model
- Rozhodnutie KPU BB zo dňa 20.06.2016
- Fotodokumentácia súčasného stavu a historické fotografie
- Vlastný terénny prieskum

## 3. SÚČASNÝ STAV – CELKOVÉ HODNOTENIE

Riešenie územie sa nachádza v zastavanom území k.ú. Banská Štiavnica, okres Banská Štiavnica. Územie priamo hraničí s Kammerhorfskou ulicou, odkiaľ je naň priamy prístup.

Záujmové územie je v miernom terénnom prevýšení. Nachádza sa tu niekoľko listnatých a ihličnatých vzrastlých stromov a menších krov. Zdravotný stav drevín je prevažne priemerný.

Druhovú skladbu drevín je pomerne rozmanitá; prevažuje ihličnatý druh *Thuja occidentalis*, *Chamaecyparis lawsoniana* a z listnatých druhov *Crateagus oxycantha*.

Nachádzajú sa tu aj hodnotné jedince rodu *Tilia platyphylla* či *Aesculus hippocastanum*.

V súčasnosti je priestor využívaný ako oddychový, s občasnými spoločenskými udalosťami pietneho charakteru. Nachádza sa tu tiež prístup do Štôlny Glanzenberg, ktorá je v súčasnosti využívaná ako expozícia baníckeho remesla. Priestor tiež slúži ako prechodová zóna k rodinným domom na južnej strane a na Katovu ulicu.

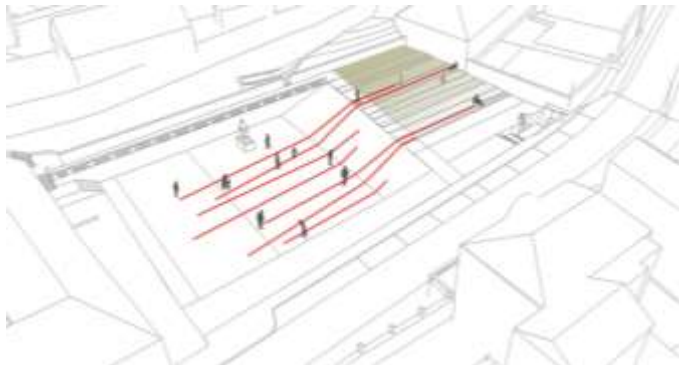
## 4. NÁVRH RIEŠENIA

### FILOZOFICKO-KONCEPČNÉ VÝCHODISKÁ

Riešenie priestoru podporuje jeho začlenenie do urbánnej štruktúry Pamiatkovej rezervácie Banská Štiavnica.

## Kamenné línie v dlažbe – ústredný motív návrhu

Línie v dlažbe nesú v celom projekte veľmi dôležitú úlohu. Práve línie sú zosobnením času- minulosti a prítomnosti. V nepravidelných rozstupoch zachádzajú v nepravidelných „tečú“ priebežne celým územím.



obr.č.1: Motív prepojenia oboch častí územia líniami

## Koncept riešeného územia

Koncept návrhu formuje element pamätného miesta a prírody. Pamätné miesto svojou osou a pohybom priamočiare dostáva v návrhu nový rozmer. Rozvíja sa do priestoru bývalého cintorína na jednej strane a príľahlej zelene so vstupom do banskej štôľne na strane druhej.

Pripomienka osudov padlých hrdinov sa prostredníctvom priamych kamenných línií v dlažbe šíri do celého priestoru. Každá línia v sebe nesie odkaz pre návštevníka na oboch svojich stranách. Na strane bývalého cintorína sa objavujú slová pripomínajúce boj proti bezpráviu.

Smer línií, vedúci od pokojného relaxačného miesta upriamuje pozornosť na minulosť (miesto bývalých hrobov vojakov 2.sv. vojny). Línie sú zosobnením času. To, čo máme dnes sa rodilo a vyvíjalo zložitou cestou, čoho symbolikou je „kopček“, cez ktorý má návštevník prejsť...a objaviť druhý koniec- uvoľnený priestor parkového charakteru pod korunami vysokých stromov.

Práve mierne terénne prevýšenie je miestom, kde sa môže zastaviť a uvedomiť si vzťah a rozdiely minulosti a súčasnosti. V línií na tomto mieste je opäť myšlienka, tento raz však nabáda na vychutnanie bezstarostnej chvíle. Zastaviť sa a posedieť v tieni starých stromov, sledovať pohyb vetra v tráve alebo si len tak čítať knižku. Hodnoty, ktoré si dnes i vďaka ťažkej minulosti môžeme vychutnávať často prehliadame. Bezprostredný vzťah minulého a prítomného privádza návštevníka k tomu, aby si vážil to čo má a dbal na to, aby sa krutosť na človeku neopakovala.

## Oddychový priestor so sedením a ležadlami v zákutiach zelene

Časť riešeného územia v ktorej je prirodzene využitá terénna nerovnosť na vytvorenie momentu prekvapenia. Návštevníkom prichádzajúcim zdola- od štôľne sa vďaka terasovým stupňom naskytá pohľad na takmer súvislú plochu kvitnúcich ruží s trvalkami a trávami.

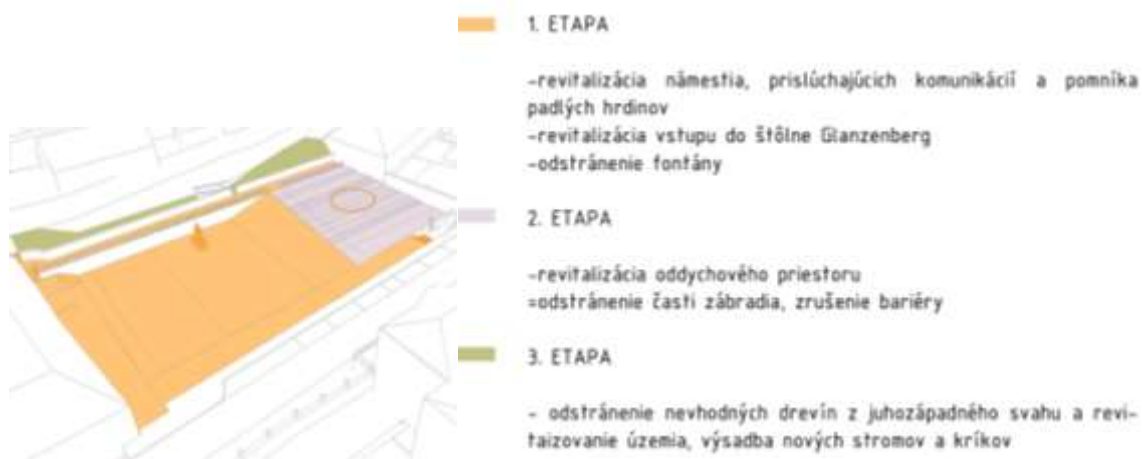
Čím vyššie po terasách kráčame, otvárajú sa nové pohľady. Uličky navádzajú návštevníka, aby „vstúpil dnu“ a posedel si v zákutiach s výhľadmi alebo si ľahol na väčšie drevené ležadlá a pozoroval koruny starej katalpy. Umiestnené sú tu aj jednoduché sensorické prvky ako zvukový prvok „ozvena“, šach, či klopačka pri vstupe do štôľne. Práve klopačka je symbolickým prvkom, ktorý má pripomínať ako kedysi oznamovali baníkom čas fárania.

V spodnej časti priamo za štôľňou je priestor, kde sa môžu konať poučenia sprievodcov pred faraním, menšie predstavenia, či letná čítareň.

Chodníkom je možné prejsť až k promenáde, ktorou je možné sa dostať na Katovu ulicu alebo sa vráti späť dole k pamätníku.

## TECHNICKÝ POPIS RIEŠENIA

Riešené územie je navrhnuté do troch realizačných etáp.



obr.č.2: Etapy realizácie

### Pamätník, plocha pred pamätníkom

Výtvarné – sochárske dielo pamätníka bolo pôvodne ústredným prvkom celého priestoru ľavej časti riešeného územia. Návrh sa túto skutočnosť zohľadňuje a snaží sa podporiť v maximálnej možnej miere. Pamätník tak zostáva dominantou priestoru; je však v rámci podpory celkovej koncepcie návrhu posunutý smerom na východ.

Celý priestor pred pamätníkom tvorí rozsiahlejšia andezitová dlažba ktorou priebežne v smere západ-východ prechádzajú kamenné línie s textom. Dlažba je vyspádovaná do trávinatej plochy, čo umožní šetrenie odtokových vôd do kanalizácie. Priestor plní funkciu zhromažďovacieho priestoru pre podujatia pietneho charakteru v okolí pamätníka a kultúrno-spoločenské podujatia komornejšieho či pietneho charakteru. Priestor je doplnený o prvky drobnej architektúry historizujúceho dizajnu, ktorým nadväzuje na mobiliár mesta Banská Štiavnica.

### Oddychový priestor na terasách s kvitnúcou zeleňou

V severozápadnej časti územia je pôvodný terén využitý na vytvorenie terasových polí s využitím pôvodných vzrastlých stromov, ktoré boli doplnené o kvitnúce a strihané kry a trvalkové záhony. V zákutiach zelene sa v nepravidelnom rastrí objavujú drevené sedenia a ležadlá s rôznym využitím pre odpočinok. Priestor je doplnený aj o ďalšie prvky drobnej architektúry- osvetlenie, ktoré pozdĺž prístupového schodiska korešponduje s dizajnom osvetlenia okolia pamätníka a intímnejšie osvetlenie v okolí jednotlivých sedení. Terasy sú prístupné schodiskom z andezitovej kocky, ktoré prechádza priečne od štôlne Glanzenberg až k hornej promenáde. V časti s promenádou bola odstránená časť zábradlia promenády, čím sa priestor otvoril a vzniklo lepšie využitie plochy.

## Štôlna Glanzenberg

Prístup do štôlny je presunutý z pôvodnej južnej strany na východnú, čo umožnilo jeho veľkorysejšie rozšírenie prístupového schodiska. Priestor tak získal kvalitnejší a pohodlnejší prístup pre návštevníkov štôlny. Kamenné schodisko vedie k mlatovému/štrkovému povrchu pred priamym vstupom do vnútra. Pred vstupom sa nachádzajú informačné tabule, ktoré zo strany Kammerhorfskej ulice lákajú návštevníkov atraktívnymi zábermi štôlny; zo strany druhej obsahujú informácie o štôlni a miestnom baníckom remesle. Súčasťou priestoru sú tiež lavičky, ktorých dizajn je totožný s historizujúcim dizajnom lavičiek pri pamätníku, odpadkový kôš a stojan na bicykle. Špecifickým prvkom je klopačka, ktorá symbolizuje, pripomína ako kedysi oznamovali baníkom čas fárania.

### Promenáda, prechod na Katovu ulicu

Vyvýšená promenáda je sprístupnená pôvodným schodiskom na juhovýchodnej strane. Schodisko je navrhnuté na rekonštrukciu a rozšírenie medzipodesty, čím sa chôdza po schodoch stane pohodlnejšou. Materiál schodiska je ryolit, čím nadväzuje na zrekonštruovaný pôvodný ryolitový chodník vedúci pozdĺž budovy Pacherštôlny.

Prístup k rodinnému domu z juhovýchodnej strany bude pri rekonštrukcii ponechaný.

### Koncepcia revitalizácie zelene

Vegetácia vyžaduje opatrenia vedúce k jej revitalizácii a obnove. Návrh neuvažuje predovšetkým s ihličnatými drevinami rodu *Thuja* ale tiež *Chamaecyparis*, *Picea* a s neperspektívnymi listnatými jedincami, ktorých zdravotný stav po preskúmaní bol nevyhovujúci.

V návrhu sa uvažuje so zachovaním najhodnotnejších jedincov. Ide o vzrastlé stromy rodu *Tilia*, *Aesculus*, *Catalpa*, či jeden jedinec *Picea excelsa* vo východnej časti územia, ktorých zdravotný stav je alebo po arboristických opatreniach bude dostatočne vyhovujúci z hľadiska bezpečnosti prevádzky v riešenom území. Vybrané sú jedince s dlhodobou perspektívou na stanovisku, kompozične nenahraditeľné vzhľadom na ich vek.

Vegetačná skladba zohľadňuje a zachováva hodnotné stromy riešeného územia, ktoré sú funkčne a kompozične začlenené do celkovej koncepcie. Pôvodná, zostávajúca vegetácia je podporená návrhom novej vegetácie, ktorá vychádza z prirodzených podmienok stanoviska, vývoja územia ako aj z kompozičného zámeru návrhu.

### Stromy

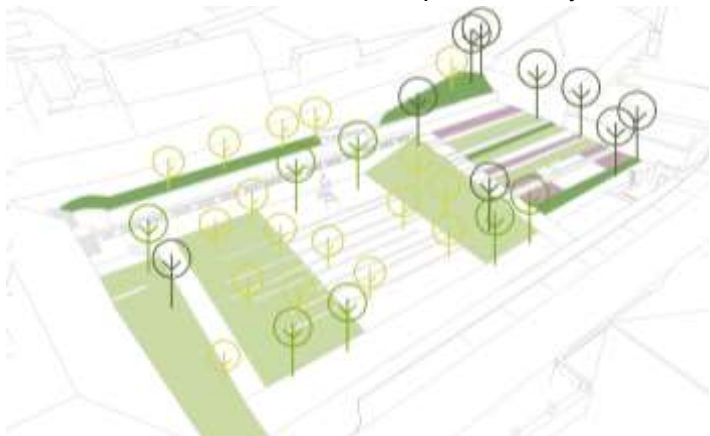
- **Existujúce, kostrové zostávajúce** (na obrázku tmavozelená)
- **Navrhované doplnkové** (na obrázku svetlozelená)
  - doplnenie existujúcich stromov. Stromy umiestnené pozdĺž ul. Kammerhorfská plnia funkciu čiastočnej zvukovej a prachovej izolácie od cestnej komunikácie. Jedince umiestnené pri pamätníku podporujú jeho monumentálnosť.
  - Navrhované druhy: rod *Tilia*, *Carpinus betulus*, *Fagus sylvatica*, *Acer*-vyššie formy.../
- **Navrhované výplňové** (na obrázku svetlá žltozelená)
  - Stromy plnia okrem estetickú funkciu tiež napríklad mikroklimatickú; podporujú zatienenie lavičiek v letných horúčavách či znižujú prašnosť.
  - Navrhované druhy: nižšie stromy alebo väčšie kry /napr. *Acer*-nižšie formy, *Malus*, *Pyrus*-okrasné formy, *Amelanchier*, *Corylus*, *Euonymus*.../

## Kry

- **Navrhované kry** (na obrázku tmavozelené plochy)
    - strihané živé ploty na terasách, rozvoľnené podrastové skupiny krov nad promenádou
- Navrhované druhy: *Carpinus*, *Cornus*, *Fagus*, *Spiraea*, *Amelanchier*, *Hydrangea*.  
Zo vždyzelených listnatých druhov: *Ligustrum*, *Photinia*, *Viburnum*

## Kvitnúce záhony

- trvalky, okrasné trávy a nižšie kvitnúce kry
- Navrhované druhy napr.: *Lavandula*, *Salvia*, *Echinacea*, *Gaura*, *Stippa*, *Linum*, *Santolina*, *Pennisetum*... doplnené o kry *Rosa*-sarové druhy, *Hydrangea*



obr.č.3: Koncepcia zelene

## Závlaha

V území sa v rámci I.etapy automatický závlahový systém neuvažuje. Po realizácii terás v západnej časti územia, budú tieto čiastočne napojené na systém využitia dažďovej vody prirodzenými zvodmi do jednotlivých záhonov so zeleňou. Závlaha trávnej plochy pri pamätníka bude čiastočne zabezpečená odvodom zrážkových vôd vyspádovanou plochou.

## 5. PREDPOKLADANÉ EKONOMICKÉ NÁKLADY NA REALIZÁCIU STAVBY

### I. etapa

povrchy, spevnené plochy.....	56 920€
prvky drobnej architektúry .....	9 700€
vegetácia (výruby a výsadba ).....	38 600€
<b>spolu:</b>	<b>105 220€ bez DPH</b>
	<b>126 264€ s DPH</b>

### II. etapa

povrchy, spevnené plochy, demontáž fontány, oporný múr (rekonštrukcia).....	33 592€
prvky drobnej architektúry .....	16 330€
vegetácia (výruby a výsadba).....	23 600€
<b>spolu:</b>	<b>73 522€ bez DPH</b>
	<b>82 226€ s DPH</b>

### III. etapa

vyhliadkové stupne.....	5 800€
vegetácia (výruby a výsadba).....	12 600€
<b>spolu:</b>	<b>18 400€ bez DPH</b>
	<b>22 080€ s DPH</b>

<b>Spolu I. a II. III. etapa.....</b>	<b>197 142€ bez DPH</b>
	<b>236 570€ s DPH</b>