

REVITALIZACE KARLOVA NÁMĚSTÍ  
etapa II – park



# Rámcové zadání s odůvodněním

PŘÍLOHA OZNÁMENÍ O ZAHÁJENÍ ŘÍZENÍ SE SOUTĚŽNÍM DIALOGEM

1. Informace o řízení se soutěžním dialogem
2. Rámcové zadání s odůvodněním
3. Souhrnná analýza



**REVITALIZACE KARLOVA NÁMĚSTÍ, ETAPA II. (PARK)  
– ŘÍZENÍ SE SOUTĚŽNÍM DIALOGEM NA PROJEKTOVOU A INŽENÝRSKOU ČINNOST**

zakázka: VU 17-0047

zadavatel:

**INSTITUT PLÁNOVÁNÍ A ROZVOJE HLAVNÍHO MĚSTA PRAHY, PŘÍSPĚVKOVÁ ORGANIZACE**

zastoupený: Mgr. Ondřejem Boháčem, ředitelem

sídlo: Vyšehradská 57/2077, 128 00 Praha 2

zapsaný: v obchodním rejstříku vedeném Městským soudem v Praze, oddíl Pr,

vložka 63

IČO: 70883858

DIČ: CZ70883858

profil zadavatele:

<https://www.egordion.cz/nabidkaGORDION/profilUtvarRozvojeHmp>

ID datové schránky: c2zmahu

kontaktní osoba: Mgr. Lukáš Marek

tel: 236004538, e-mail: [marek@ipr.praha.eu](mailto:marek@ipr.praha.eu)

(dále jen „IPR Praha“)

a

**HLAVNÍ MĚSTO PRAHA**

zastoupený: Ing. Karlem Prajerem, ředitelem odboru strategických investic

sídlo: Mariánské náměstí 2/2, 110 01 Praha 1

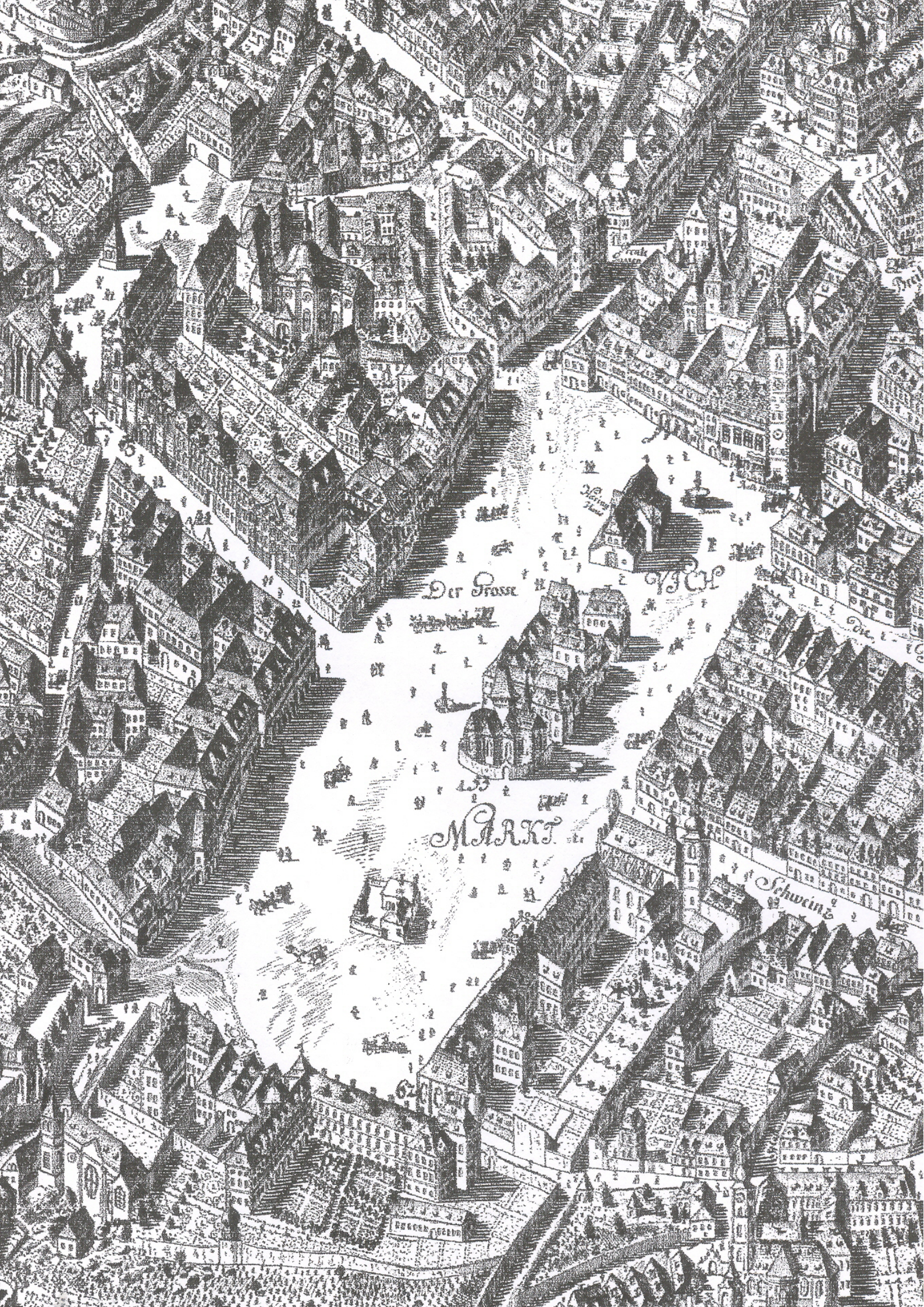
IČO: 00064581

DIČ: CZ00064581

profil zadavatele: <https://www.tenderarena.cz/profil/HlavniMestoPraha>

ID datové schránky: 48ia97h

(dále jen „hl. m. Praha“)



Der Grosse

MARKT

Schweine

Die Heilige Kirche

Die Heilige Kirche

Die Heilige Kirche

# ÚVODNÍ SLOVO PRIMÁTORKY HLAVNÍHO MĚSTA PRAHY



Mgr. ADRIANA KRNÁČOVÁ, MBA  
primátorka hlavního města Prahy

*Karlovo náměstí je celoměstsky významné veřejné prostranství hlavního města Prahy. Jde o jedno z největších náměstí v Evropě, nabízející svou rozsáhlou parkovou úpravou prostor pro odpočinek v rámci hustě zastavěného historického centra města, nejen pro obyvatele přilehlých domů, ale například i pro pacienty a návštěvníky přilehlých nemocnic, studenty ČVUT a množství zaměstnanců okolních významných institucí. Dlouhodobý střet současných potřeb užívání tohoto celoměstsky významného veřejného prostranství, výrazné dopravní zátěže a nejasné podstaty památkové ochrany parku, přispěl k současnému neutěšenému stavu náměstí, který je nutné urgentně řešit. S ohledem na efektivitu a potřebu získání všeobecně přijatelného návrhu jsme se rozhodli řešit způsobem aktivní spolupráce všech zúčastněných na jeho postupném vývoji. Od revitalizace očekáváme zejména zatraktivnění prostoru pro obyvatele Prahy.*

# ÚVODNÍ SLOVA



**RNDr. JANA PLAMÍNKOVÁ**  
radní hlavního města Prahy, gestor projektu

*Park na Karlově náměstí je památkově chráněnou nemovitou kulturní památkou evropského významu, patří k dobře zachovaným příkladům městských parků konce 19. století v ČR. Jeho podoba je v současné době velmi zanedbaná a vyžaduje významnou, ale k památkovým hodnotám parku citlivou revitalizaci. Po dlouhých letech stagnace a hledání způsobu, jak k revitalizaci Karlova náměstí přistoupit, slibuje interaktivní proces workshopů maximálně efektivní a všeobecně přijatelný postup získání návrhu. Očekáváme prvotřídní architektonicko-krajinářský návrh, který tomuto celoměstsky významnému náměstí / parku navrátí podobu atraktivního veřejného prostranství, které nabídne využití pro všechny věkové kategorie, a zároveň bude svým odborným přístupem k současným i novým vegetačním prvkům zahrnovat také efektivní a dlouhodobě udržitelný systém hospodaření s dešťovou vodou.*



**Ing. arch. VÁCLAV VONDRÁŠEK**  
zástupce starostky městské části Prahy 2 pro oblast životního prostředí a veřejné zeleně, výstavby a územního rozvoje

*Každý o Karlově náměstí ví, že je jedno z největších v Evropě, bylo založeno za Karla IV., že je tam stanice metra, jedna z největších nemocnic v republice, jde o živý dopravní uzel a že náměstí jako celek poněkud nefunguje podle dnešních potřeb.*

*Málokdo už si vzpomene, že před asi 12 roky byla další obnova parku pozastavena, když se tam před Novoměstskou radnicí někteří přivazovali k dožilým stromům, aby se nekácely. Málokdo chápe, že se zde památkově chrání dispozice parku od Fr. Thomayera z konce 19. století a že na tom ztroskotaly další návrhy na revitalizaci. Již téměř nikdo nechápe, že z důvodu památkové ochrany dispozice parku nelze přiznat alespoň ty nejvíce vyšlapané cesty napříč trávníky.*

*Novinka v zákoně o zadávání veřejných zakázek spočívající v tzv. „soutěžním dialogu“ umožní do hodnotící komise přizvat zástupce státní správy. Ta by následně měla být vázána stanoviskem svého zástupce v komisi a nemělo by hrozit, že se celá věc na konci opět zablokuje.*

*Vítám, že nejen městská část, ale především hlavní město problém řeší. Chtěl bych věřit, že dialog odkryje karty, a že každý ze zúčastněných ponese svůj díl odpovědnosti za své požadavky.*



**Ing. arch. PAVLA MELKOVÁ, PhD.**  
ředitelka Sekce detailu města  
Institut plánování a rozvoje hlavního města Prahy

*Přestože je rehabilitace Karlova náměstí zcela zásadním požadavkem pro zachování této kulturní památky, veškeré dosud učiněné kroky dospěly vždy do stavu zablokování jednou z mnoha zainteresovaných stran z důvodů výrazně odlišných očekávání od celkové revitalizace. Kancelář veřejného prostoru IPR Praha proto zpracovala Prověřovací studii, která v koncepční rovině řeší přístup k celkovému konceptu krajinářského parku analýzou a rozpracováním jednotlivých témat originálního návrhu Františka Thomayera, doporučením a prověřením konkrétních dopadů jednotlivých úprav pro současné užívání parku do celkového konceptu. Díky tomu bylo možné otevřít diskusi nad jednotlivými tématy a připravit rámcové zadání a proces, který umožňuje za přítomnosti zainteresovaných stran i zpracovatelů návrhu interaktivní formou upřesňovat detailní řešení, čímž snižuje riziko zablokování některých zainteresovaných stran. Očekáváme, že při zachování podstaty památkové ochrany Thomayerova parku přinesou návrhy soudobé řešení současných potřeb tohoto celoměstsky významného veřejného prostranství.*

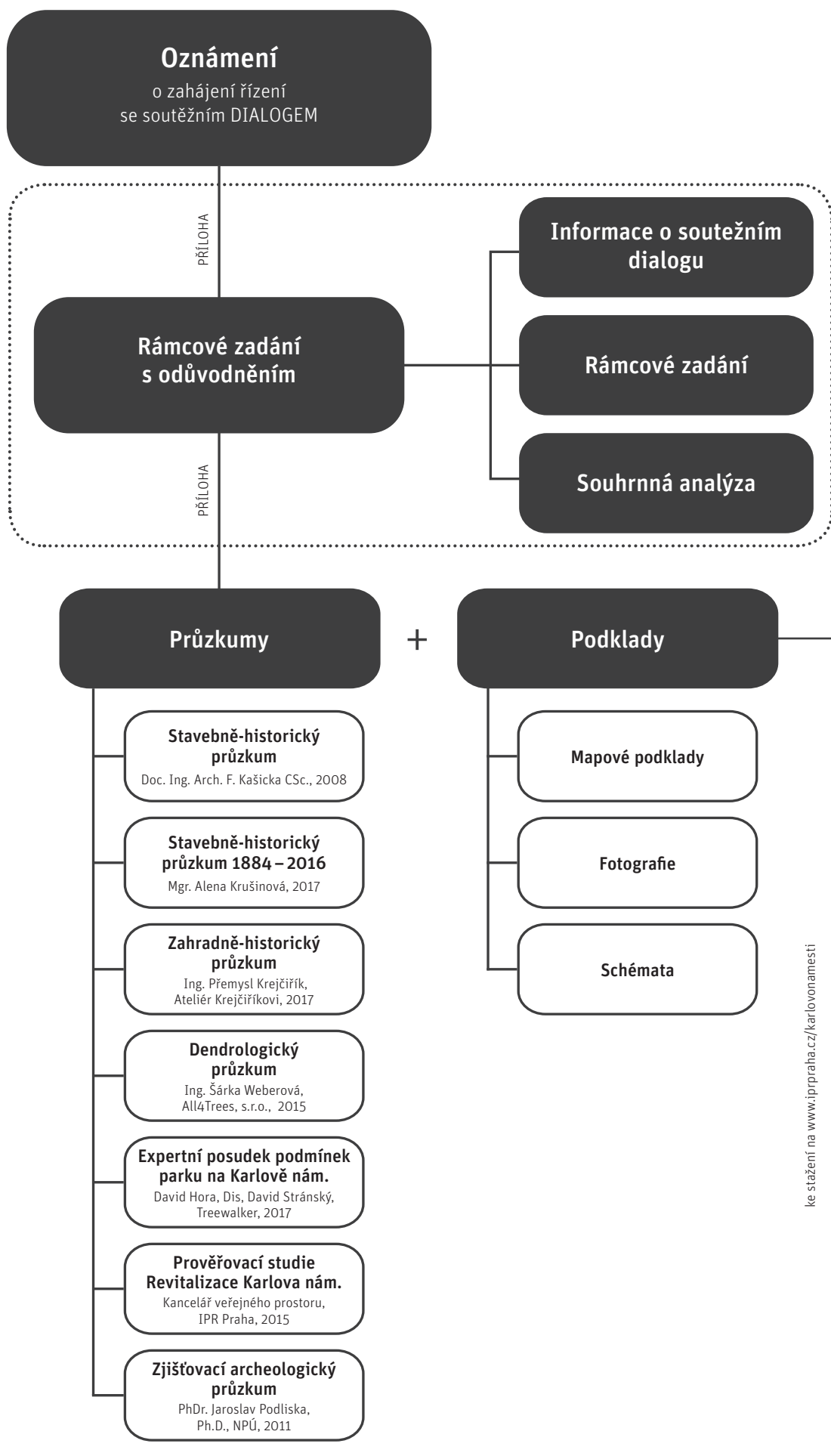


**Ing. arch. ONDŘEJ ŠEFCŮ**  
ředitel územního odborného pracoviště v Praze,  
Národní památkový ústav

*Urbanistický projekt Nového Města pražského vznikl pravděpodobně již od poloviny 40. let 14. století, oficiální založení Města proběhlo na jaře roku 1348. Autory projektu dnes již nezjistíme, ale je zcela zřejmé, že šlo o projekt promyšlený, zpracovaný se znalostmi antických zásad stavby měst i se silným symbolickým i vizionářským obsahem. Jeho základní půdorysná osnova, založená na velkorysé kompozici třech náměstí, funguje dodnes. V původní koncepci přičknul zřejmě sám císař Karel IV. největší význam obrovskému náměstí v jižní části Nového Města. Původní název byl Forum magnum (tedy Velké náměstí či tržiště), později bylo zváno Dobyččí trh, dnes je náměstí nazýváno Karlovo. Ve slavné době vlády Lucemburků mělo však nejen funkci tržní, ale vyšší. Sloužilo jako slavnostní shromaždiště, zejména pro účely vystavování říšských korunovačních klenotů a ostatků svatých. Pro tyto účely byla uprostřed náměstí zbudována podivuhodná stavba – kaple Božího těla, jejíž základy jsou dodnes ukryty pod tramvajovým kolejštěm uprostřed náměstí. Kapli ani původní význam náměstí obnovit již asi nelze. Ale bude jistě záslužné, když ve společném odborném dialogu budeme schopni nalézt vhodné uspořádání mnohdy protichůdných požadavků. Zkultivovat stávající park, omezit jeho hluchá místa, vhodně zregulovat dopravu i nežádoucí návštěvníky a přivést do parku pražany, ale ne za cenu jeho vulgarizace. Karlovo náměstí je unikát a to nejen v Čechách, ale i v evropské měřítce. Zásadní hodnotou daného prostoru je geniální Thomayerova parková kompozice, která významně spoluvytváří genia loci. Pro tyto hodnoty byl park na Karlově náměstí prohlášen kulturní památkou. Vkládání stavebních prvků jako jsou kavárny atp. by zásadním způsobem poškodilo podstatu této památky. Lákadla nové doby ve formě kaváren, zpevněných plátek či hřišť je třeba dávkovat s rozmyslem a neztratit ze zřetele nejen charakter náměstí, ale i jeho okolí.*







# OBSAH

## Informace o řízení se soutěžním dialogem

|  |           |
|--|-----------|
| <i>A. Informace o záměru</i>   | <i>14</i> |
| <i>B. Řízení se soutěžním dialogem</i>                                     | <i>15</i> |
| 1. <i>Kreativní povaha zakázky</i>   | <i>15</i> |
| 2. <i>Proč zadávací řízení probíhá formou řízení se soutěžním dialogem</i> | <i>15</i> |
| 3. <i>Cíle a povaha soutěžního dialogu:</i>                                | <i>15</i> |
| 4. <i>Definování rolí v řízení se soutěžním dialogem</i>                   | <i>15</i> |
| 5. <i>Hodnotící Komise</i>   | <i>16</i> |
| 6. <i>Členové komise</i>   | <i>17</i> |
| 7. <i>Informace o průběhu řízení se soutěžním dialogem</i>                 | <i>18</i> |
| 8. <i>Snižování počtu návrhů</i>   | <i>20</i> |
| 9. <i>Informace o návrhu řešení</i>  | <i>20</i> |
| 10. <i>Popis jednotlivých dílčích výstupů v rámci tvorby návrhu řešení</i> | <i>20</i> |
| 10.1. <i>Profesní přístup k tvorbě návrhu řešení</i>                       | <i>20</i> |
| 10.2. <i>Východiska řešení parku na Karlově náměstí</i>                    | <i>21</i> |
| 10.3. <i>Koncept návrhu řešení</i>   | <i>21</i> |
| 10.4. <i>Návrh řešení</i>  | <i>21</i> |
| 10.5. <i>Nabídka na nalezená řešení</i>                                    | <i>21</i> |

## Rámcové zadání

|   |           |
|---|-----------|
| <i>Aktualizace koncepce Karlova náměstí</i>           | <i>26</i> |
| <i>KONTEXT: 3 úrovně řešení Karlova náměstí</i>       | <i>27</i> |
| <i>Časové horizonty</i>                               | <i>28</i> |
| <i>Hlavní body zadání</i>                             | <i>28</i> |
| <i>Neuzavřená témata k řešení v soutěžním dialogu</i> | <i>29</i> |

## Souhrnná analýza

|   |    |
|---|----|
| <i>Význam Karlova náměstí</i> .....   | 35 |
| <i>Úvod</i> .....   | 36 |
| <i>Dosavadní snahy o revitalizaci Karlova náměstí</i> .....                   | 36 |
| <i>Rozpor mezi ochranou a požadavky na užívání</i> .....                      | 42 |
| <br>  |    |
| <i>Proměny Karlova náměstí v průběhu historie</i> .....                       | 45 |
| <i>Historie</i> .....   | 46 |
| <i>Thomayer's park in Charles Square</i> .....                                | 50 |
| <i>Terén a jeho modelace</i> .....  | 50 |
| <i>Porostní plášť po obvodu parku</i> .....                                   | 50 |
| <i>Vnitřní prostor parku</i> .....  | 51 |
| <i>Vegetace</i> .....   | 51 |
| <br>  |    |
| <i>Analýza současného stavu</i> .....   | 55 |
| <i>Bezpečnost a sociální funkce parku</i> .....                               | 68 |
| <i>Stavební objekty a mobiliář</i> .....                                      | 68 |
| <i>Materiály a povrchy</i> .....  | 68 |
| <i>Správa, údržba a ochrana vegetačních složek</i> .....                      | 68 |
| <i>Ochrana vegetačních složek parku</i> .....                                 | 68 |
| <br>  |    |
| <i>Závěry průzkumů</i> .....  | 73 |
| <i>Prověřovací studie revitalizace Karlova náměstí</i> .....                  | 74 |
| <i>Stavebně historický průzkum 14. st. – 1884</i> .....                       | 74 |
| <i>Stavebně historický průzkum 1884 - 2016</i> .....                          | 74 |
| <i>Zahradně-historický průzkum</i> .....                                      | 74 |
| <i>Dendrologický průzkum</i> .....  | 75 |
| <i>Zjišťovací archeologický průzkum</i> .....                                 | 75 |
| <i>Expertní posudek stanovištních podmínek parku na Karlově náměstí</i> ..... | 75 |



**INFORMACE**  
**O ŘÍZENÍ**  
**SE SOUTĚŽNÍM**  
**DIALOGEM**

# A. INFORMACE O ZÁMĚRU

Předmětem zakázky je vypracování návrhu a kompletní projektové dokumentace revitalizace parku na Karlově náměstí tzv. II. etapa včetně aktualizace celkové koncepce Karlova náměstí.

Záměrem revitalizace je adaptace parku, který je kulturní památkou, s cílem dosáhnout všestranně kvalitního veřejného prostranství v kontextu dnešní Prahy a současně zachovat, obnovit a dále rozvíjet hlavní přírodní a historické hodnoty parku. Dosažení všestranné kvality předpokládá zevrubně řešit všechny podstatné aspekty i očekávání a sladit je do jednoho celku. Vzhledem k významu tohoto prostoru a nutnosti nalézt široce podporované řešení zadavatel očekává vysokou kvalitu celkového plnění a prvotřídní výkon v oboru krajinářské architektury. Specifikace předmětu veřejné zakázky bude upřesněna v rámci řízení se soutěžním dialogem.

Zadavatel zvolil řízení se soutěžním dialogem, jelikož veřejná zakázka nemůže být zadána bez předchozího jednání vzhledem ke zvláštním okolnostem vyplývajícím z povahy, složitosti i právních a finančních podmínek spojených s předmětem veřejné zakázky. V této fázi zadavatel není objektivně schopen vymezit technické podmínky ani právní a finanční požadavky na plnění veřejné zakázky tak, aby mohl sestavit kompletní zadávací dokumentaci.

Záměrem aktualizace koncepce Karlova náměstí je, kromě vlastního návrhu parku v kontextu celého náměstí, také koncepční architektonické řešení uličních částí náměstí a prověření vhodnosti a umístění podzemních garáží v jeho jihovýchodní části. Cílem této části návrhu je určit optimální umístění výjezdů a způsob práce se všemi nadzemními prvky podzemních garáží. Tato část návrhu nebude předmětem dalších fází projektové dokumentace této veřejné zakázky.

# B. ŘÍZENÍ SE SOUTĚŽNÍM DIALOGEM

## 1. KREATIVNÍ POVAHA ZAKÁZKY

Vzhledem ke skutečnosti, že předmětem zakázky je projekt krajinářské architektury, která spadá podobně jako architektura do kreativních odvětví, je hlavním měřítkem celkové ekonomické výhodnosti tzv. architektonická kvalita\*. Každá fáze projektu krajinářské architektury včetně autorského dozoru se vyznačuje vysokou mírou kreativního vkladu.

Návrhy tedy budou posuzovány převažující měrou z hlediska architektonické (architektonicko-krajinářské) kvality prostřednictvím respektované odborné komise, která bude účastníkům a veřejnosti předem známa. Kvalitativní kritéria, podle kterých komise bude hodnotit, jsou nastavena tak, aby zohledňovala architektonickou kvalitu.<sup>1</sup>

## 2. PROČ ZADÁVACÍ ŘÍZENÍ PROBÍHÁ FORMOU ŘÍZENÍ SE SOUTĚŽNÍM DIALOGEM

Zadavatel se rozhodl využít v souladu s § 68 odst. 1 ve spojení s § 60 odst. 1 písm. c) zákona č. 134/2016 Sb., o zadávání veřejných zakázek, řízení se soutěžním dialogem.

Zadavatel může tento druh zadávacího řízení použít, pokud veřejná zakázka nemůže být zadána bez předchozího jednání z důvodu zvláštních okolností vyplývajících z povahy, složitosti nebo právních a finančních podmínek spojených s předmětem veřejné zakázky.

Předpokládá se, že v rámci vzájemné několikafázové diskuse zainteresovaných stran a architektů se zkušenostmi s úpravami veřejných prostranství se podaří formulovat požadavky zadání a najít shodu zainteresovaných stran na předmětu veřejné zakázky. Průběžné formulování zadání na základě návrhů účastníků řízení a probírání navrhovaných řešení ve všech jejich aspektech dovoluje z jednotlivých druhů zadávacího řízení dle zákona č. 134/2016 Sb., o zadávání veřejných zakázek, pouze řízení se soutěžním dialogem. Tento způsob zadání veřejné zakázky umožňuje efektivní a žádoucí propojení všech potřebných fází přípravy dokumentace pro revitalizaci parku (vytvoření zadání + výběr zpracovatele + zpracování návrhu revitalizace) do jednoho procesu. Jednotlivé zainteresované strany jsou tak zapojeny přímo do tvorby návrhu.

<sup>1</sup> Pojem architektonická kvalita byl definován v dokumentu „Dopady architektonické praxe na ekonomiku ČR, str. 9, EEIP, které si nechalo vypracovat Ministerstvo pro místní rozvoj 2014 jako podklad pro přípravu Strategie architektury ČR. Důraz na architektonickou kvalitu je začleněn také do Politiky architektury a stavební kultury České republiky, která činí veřejnou správu na úrovni obcí zodpovědnou za realizaci opatření 4.1.1, tj. za „zajištění, aby při výběrových řízeních na územně plánovací a projekční činnosti (včetně zahradně-krajinářských úprav) byla hlavním kritériem výběru kvalita“. Opatření Cíle 4.1 – Při zadávání zakázek usilovat o co nejvyšší kvalitu jejich plnění, Politika architektury stavební kultury ČR

## 3. CÍLE A POVAHA SOUTĚŽNÍHO DIALOGU:

Cílem soutěžního dialogu je společně s architektonickými týmy ucházejícími se o zakázku na projektovou dokumentaci Revitalizace Karlova náměstí etapa II – park za 1. upřesnit zadání a za 2. přinést návrhy řešení. Autoři návrhů, které budou shledány vhodnými, budou vyzváni k podání nabídky na zpracování projektové dokumentace dle jejich návrhu. Nabídka obsahující upravené návrhy vypracované autorskými týmy bude předmětem hodnocení a výběru zpracovatele dokumentace.

Povaha soutěžního dialogu umožňuje zapojit zainteresované strany přímo do tvorby návrhu. Je výhodnější hledat společné řešení na začátku než v pokročilé fázi rozpracovanosti. Vzhledem k tomu, že jde o společný kreativní proces, byly by postupy standardního projednávání nevhodné. Základem bude společná debata jako prostředek k širšímu společnému porozumění dané problematice. Předpokladem je otevřenost aktérů a respektování zájmů a východisek jednotlivých stran. Od každého aktéra se v této fázi očekává, že do dialogu vstupuje s ochotou případně přijmout i jiné pohledy a řešení, než jaké sám předjímal. Soutěžní dialog však nenahrazuje standardní projednávání dokumentace pro územní řízení, které proběhne až v další fázi zpracování projektové dokumentace.

## 4. DEFINOVÁNÍ ROLÍ V ŘÍZENÍ SE SOUTĚŽNÍM DIALOGEM

**Zadavatel** nese zodpovědnost za výsledek projektu, v případě tohoto projektu je jím IPR Praha a Odbor strategických investic MHMP.

**Účastníci** v soutěžním dialogu poskytují svá know-how a svůj návrh k přístupu k řešení zakázky do tvorby zadání, které jim tímto umožní naplnit kvalitativní standard zakázky. Svými návrhy řešení formují rozdílné představy a přispívají k dohodám a formulaci zadání. V průběhu workshopů obhajují svá řešení před komisí a stakeholdery, čímž získávají zpětnou vazbu pro dopracování svých návrhů.

**Stakeholderi** vstupují do upřesňování zadání z hlediska uživatelů, správců či potenciálních správců, předávají zpětnou vazbu pro účastníky řízení formou komentářů a dotazů k prezentacím. Svoji účastí ve workshopu mají možnost kontrolovat a ovlivnit výsledek, spoluvytvářejí vstupy a monitorují proces z hlediska uživatelů, správců či potenciálních správců. (Národní památkový ústav, Odbor památkové péče MHMP, městská část Praha 2, IPR Praha, zástupci místních stakeholderů).

**Expert** zajišťují odbornou zpětnou vazbu, jsou přítomni jak v komisi, tak jako přizvaní experti. Role experta i stakeholdera se v případě soutěžního dialogu může výjimečně překrývat.

## 5. HODNOTÍČÍ KOMISE

Vzhledem k povaze plnění budou návrhy posuzovány zejména z hlediska architektonické (architektonicko-krajinářské) kvality. K tomu je zapotřebí respektovaná odborná komise, která je v nadpoloviční většině zastoupená nezávislými a respektovanými odborníky. Komise je volena způsobem, aby byla důvěryhodná, nezávislá a kompetentní, tedy aby její rozhodnutí byla široce přijímaná a důvěryhodná. V průběhu workshopu garantuje kontinuitu rozhodnutí tím, že sleduje vývoj návrhů v průběhu workshopů.

Pro svoji práci komise jmenuje své expertní poradce, kteří mají na setkáních komise a workshopech poradní roli a posuzují návrhy před jejich finálním dokončením ze specifických odborných hledisek, a to z hlediska dopravy a provozu, správnosti předaných rozpočtů, správného porozumění kulturnímu dědictví, dopadu na dřeviny, hospodaření s dešťovou vodou, péče o zeleň a z hlediska kriminality (rozpočtář, zpracovatel dendrologického průzkumu a další).

Způsob jednání komise bude odpovídat charakteru hodnocení celkové kvality návrhu řešení, která musí být předmětem vzájemné diskuze. Ačkoliv bude použita bodovací stupnice pro jednotlivá kritéria, musí svoje hodnocení členové komise zdůvodňovat nejprve v otevřené diskuzi. Finální rozhodnutí bude odůvodněno v zápisu (protokolu), který bude všem dostupný.

*Hodnotící komise bude působit ve 2. a 3. fázi řízení se soutěžním dialogem.*

*Hodnotící komise může v průběhu svého jednání přizvat další odborníky a znalce.*

*Seznam členů hodnotící komise je součástí samostatného dokumentu „Informace o hodnotící komisi“.*





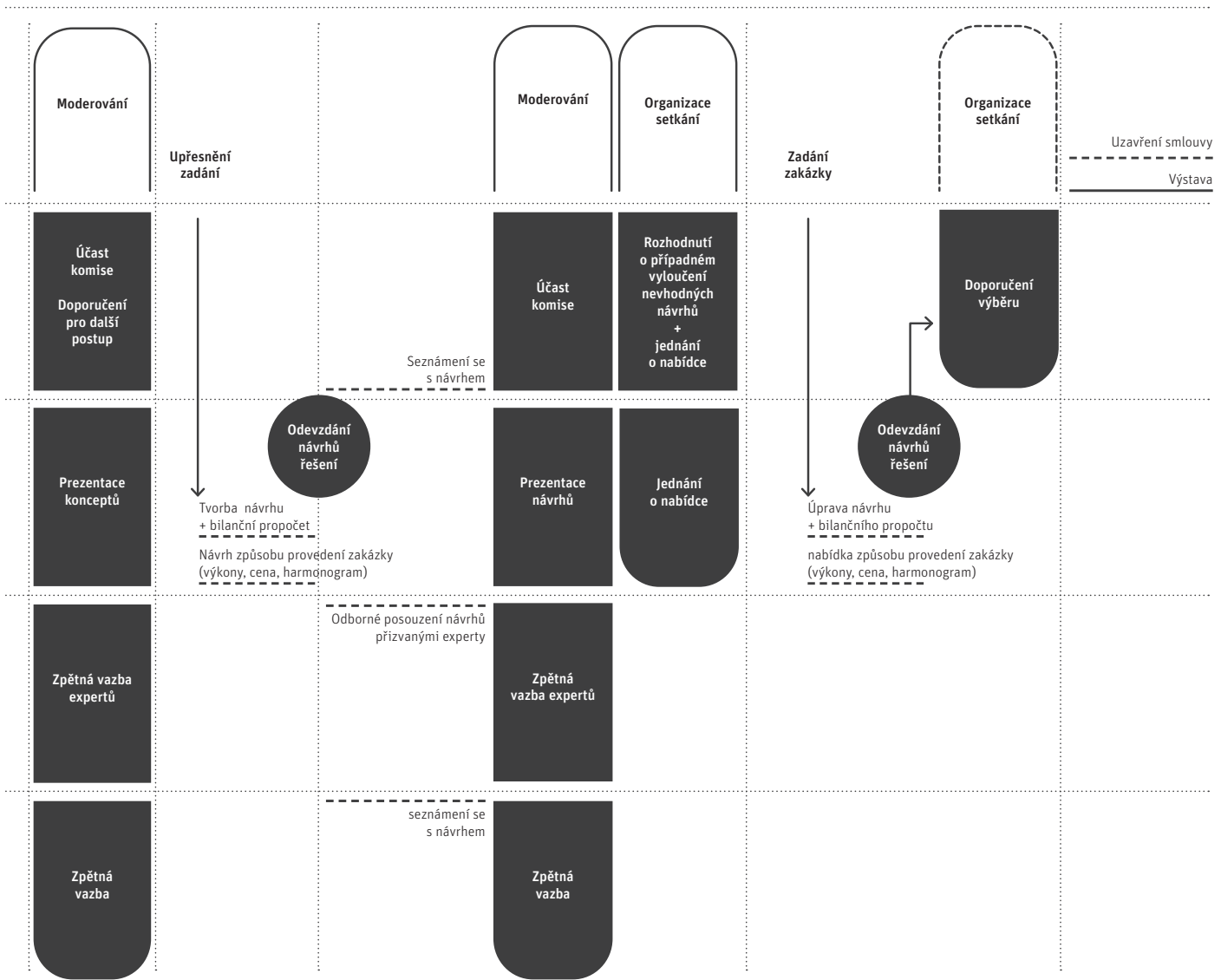
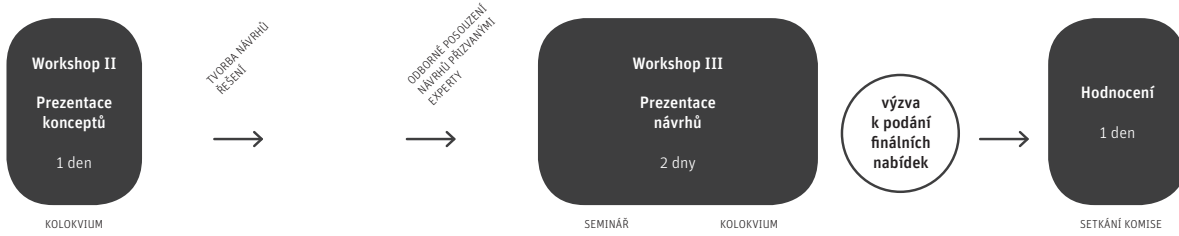
# PŘÍPRAVA

Soutěžní dialog



| PROCES                          |                           | ROLE   |   |
|---------------------------------|---------------------------|--|---|
| Zadavatel<br>IPR PRAHA OSI MHMP | Rámcové zadání            | Posouzení splnění technické kvalifikace                            | Zadání pro tvorbu návrhu  |
|                                 |                           |  |   |
| Výběrová komise                 |                           | Hodnocení profesního přístupu<br>Snížení počtu návrhů              | Účast komise<br>Doporučení pro zadání   |
|                                 |                           |  |   |
| Účastníci                       | Přihlašování týmů         | Odevzdání profesního přístupu                                      | Účast týmů<br>Prezentace východisek řešení parku + Připomínky, dotazy a náměty k zadání |
|                                 |                           | Tvorba profesního přístupu<br>Předběžný návrh výkonů s odůvodněním | Tvorba východisek řešení parku  |
| Experti                         |                           |  | Odborné přednášky + Exkurze<br>Účast v diskusi nad zadáním + Doporučení pro zadání      |
|                                 |                           |  |   |
| Stakeholderi                    | Kontaktování stakeholderů | Setkání stakeholderů   | Účast stakeholderů<br>Účast v diskusi nad zadáním + Doporučení pro zadání               |
|                                 |                           |  |   |

# VYHODNOCENÍ



## 8. SNIŽOVÁNÍ POČTU NÁVRHŮ

Všechny fáze snižování počtu vhodných návrhů budou obsahovat rozhodné kritérium architektonické kvality.

V případě Karlova náměstí je řízení se soutěžním dialogem voleno z nutnosti vzájemného dialogu zadavatele, nezávislých odborníků, účastníků a dotčených stran, jehož cílem je nalezení dohody o vytvoření zadání a nalezení vhodného řešení. Je tedy nutné nejen z technických a ekonomických důvodů omezit množství diskutovaných návrhů na takový počet, který umožňuje vzájemný dialog a kvalitní diskuzi o jednotlivých návrzích. Tento počet je stanoven na 5.

## 9. INFORMACE O NÁVRHU ŘEŠENÍ

Návrh řešení se dělí na

1. Architektonicko-krajinářský návrh revitalizace parku na Karlově náměstí včetně navazujících ulic v obdobné podrobnosti a kvalitě jako v případě standardní 2. fáze projektu (FS) „studie“ (dále pouze „návrh“)
2. způsob provedení zakázky – např. přesné určení rozsahu zakázky, výkonů, činností, návrh harmonogramu a ceny zakázky (dále „nabídka“, „předběžná nabídka“).

V rámci tvorby návrhu řešení budou postupně předkládány výstupy odpovídající jednotlivým úrovním rozpracovanosti. Návrh bude předkládán k posouzení, diskuzi a hodnocení v celkem 4 samostatných výstupech. Hodnocen bude pouze 1. a 4. výstup, na základě jejich hodnocení bude snižován počet návrhů řešení, případně může být využit § 69 odst. 5 zákona a vyloučit ze zadávacího řízení ty účastníky, jejichž řešení budou shledána jako nevhodná. 2. a 3. výstup je pracovní podklad, na jehož základě budou upřesňovány zadání a předkládané návrhy.

1. výstup – Profesní přístup k tvorbě návrhu řešení
2. výstup – Východiska řešení parku na Karlově náměstí
3. výstup – Koncept návrhu
4. výstup – Návrh řešení

Základním principem je postupné zpřesňování návrhu řešení. Samostatně předložené výstupy 1.–3. budou aktualizovány, zpřesněny a znovu odevzdány jako součást návrhu řešení (výstup 4.) a dále jako součást nabídky na nalezená řešení po ukončení soutěžního dialogu.

## 10. POPIS JEDNOTLIVÝCH DÍLČÍCH VÝSTUPŮ V RÁMCI TVORBY NÁVRHU ŘEŠENÍ

Uvedené formální náležitosti pro jednotlivé výstupy jsou předběžné (náležitosti návrhu řešení, grafická část, textová část, digitální verze, označení, obal návrhu) a budou upřesněny v jednotlivých výzvěch v průběhu soutěžního dialogu.

### 10.1. PROFESNÍ PŘÍSTUP K TVORBĚ NÁVRHU ŘEŠENÍ

Tato první fáze tvorby návrhu předchází prvnímu workshopu.

Bude předložen Profesní přístup k tvorbě návrhu řešení, který bude obsahovat základní principy pro tvorbu návrhu řešení Karlova náměstí.

Účastníci popíší přístup k určeným aspektům řešení (urbanistické řešení, krajinářské řešení, architektonické řešení uličního prostoru, regenerace památky, efektivnost a hospodárnost řešení) Jednotlivé aspekty odpovídají hodnotícím kritériím.

Každý doporučený přístup bude odůvodněn a porovnán s přístupy k tvorbě již realizovaných veřejných prostorů, parků apod. Z hlediska relevance je přitom podstatné, aby alespoň 1 osoba z autorského týmu dodavatele byla zároveň autorem/spoluautorem použitých příkladů (ilustrací) realizovaného veřejného prostoru\* nebo krajinářských úprav či jejich návrhů.

V rámci této fáze dále účastníci stanoví **předběžný návrh výkonů** nabízeného plnění s **odůvodněním**. Odůvodněním se myslí vysvětlení nezbytných kroků a postupů, které povedou k vysoké kvalitě veřejného parku, včetně definování role, kterou v tomto procesu plní architekt (zpracovatel návrhu a projektové dokumentace). Přehled výkonů nemusí být nutně úplným výčtem. Účastník by měl klást důraz zejména na ty nabízené výkony, které mu umožní zajistit architektonicko-krajinářskou kvalitu návrhu.

*Profesní přístup k tvorbě návrhu sešit A3 vyplněný dle předložené předlohy (každý aspekt návrhu bude na 1 dvoustránce, součástí fotografie či plány a schémata reálných příkladů uplatnění, jazyk: česky nebo anglicky), jeho součástí je předběžný návrh výkonů s odůvodněním (text – celkem 12 stran A3, předkládán společně, jazyk: česky nebo anglicky)*

\* Dle zákona č. 128/2000 Sb., o obcích, § 34: „Veřejným prostranstvím jsou všechna náměstí, ulice, tržiště, chodníky, veřejná zeleň, parky a další prostory přístupné každému bez omezení, tedy sloužící obecnému užívání, a to bez ohledu na vlastnictví k tomuto prostoru.“

## 10.2. VÝCHODISKA ŘEŠENÍ PARKU NA KARLOVĚ NÁMĚSTÍ

Cílem je, aby se účastníci dobře seznámili s řešeným územím a předanými informacemi a formulovali, kde oni sami vnímají hlavní hodnoty a problémy a kde spatřují jejich příčiny.

Koncept východisek bude odevzdán před zahájením workshopu I. Za jejich hlavní výstup bude považována jejich osobní prezentace v rámci řízené diskuze během druhého dne workshopu I.

Východiska řešení parku: text rozsah 2 normostrany. Způsob prezentace bude upřesněn ve výzvě k účasti na workshopu.

## 10.3. KONCEPT NÁVRHU ŘEŠENÍ

Na základě výstupů z workshopu I účastníci zpracují koncept návrhu řešení. Tento koncept budou prezentovat na workshopu II. Koncepty budou prezentovány osobně pomocí nástěnného projektoru na plátno před odbornou komisí a přizvanými stakeholdery. Vyhrazený čas pro prezentaci včetně zodpovězení dotazů bude upřesněn (cca 60 min.) Pořadí prezentací bude stanoveno organizátorem řízení. Zadavatel preferuje prezentace návrhů a diskuze o nich za účasti konkurenčních týmů z důvodu vyšší efektivity workshopu a lepších výsledků. Tato úroveň nebude hodnocena. Slouží pouze pro předání zpětné vazby a projednání. Hlavní cílem prezentace je představit koncepční přístup ke Karlovu náměstí a parku. Prezentace by měla umožnit věcnou a mezioborovou debatu vedoucí k upřesnění zadání i návrhů účastníků. Pro přehlednost i snazší porovnatelnost návrhů bude prezentace strukturována dle jednotlivých úrovní řešení a časových horizontů, viz rámcové zadání.

Prezentace konceptu návrhu řešení: minimální rozsah – situace konceptu celkového řešení parku + situace širších vztahů + návrh přístupu k řešení detailů a architektury objektů

## 10.4. NÁVRH ŘEŠENÍ

Na základě upřesněného zadání na workshopu II účastníci odevzdají ve stanovených termínech mezi workshopem II a III:

1. Architektonicko-krajinářský návrh + bilanční propočet parku + autorská zpráva
2. Odevzdání bude splňovat požadavky na architektonickou studii (návrh stavby) a bude obsahovat návrh řešení v rámci všech stanovených úrovní řešení, architektonicko-krajinářský návrh celého náměstí (aktualizace koncepce) a architektonický návrh objektů umístovaných uvnitř parku, bilanční propočet nákladů realizace navrženého řešení pro II etapu (park) a další.
3. Návrh způsobu provedení zakázky
4. Návrh výkonů, ceny zakázky a harmonogramu projekčních prací na všechny fáze projektu
5. Prezentace architektonicko-krajinářského návrhu

Architektonicko-krajinářský návrh: 2 až 4 panely, předpokládaný formát B1 na tvrdém podkladu prezentující Návrh stavby rekonstrukce Karlova náměstí

Autorská zpráva + bilanční propočet: text A4 a vyplněná bilanční tabulka  
Návrh způsobu provedení zakázky: text A4

Prezentace architektonicko-krajinářského návrhu: (powerpoint, pdf)

*Rozsah a formální náležitosti všech čtyř výstupů (celkový počet panelů, velikost a povinný obsah textových zpráv a uspořádání) budou upřesněny ve výzvě k účasti v odpovídající části soutěžního dialogu.*

## 10.5. NABÍDKA NA NALEZENÁ ŘEŠENÍ

Odevzdání nabídky, po ukončení soutěžního dialogu, která bude obsahovat:

1. Upravený architektonicko-krajinářský návrh + bilanční propočet + autorská zpráva
2. Nabídka způsobu provedení zakázky

*Forma a obsah budou upraveny na základě výzvy k podání nabídek na nalezená řešení po workshopu III. V případě návrhu se předpokládá stejné formální zpracování jako v případě předchozího návrhu řešení.*









# RÁMCOVÉ ZADÁNÍ

## C. RÁMCOVÉ ZADÁNÍ

**Toto rámcové (předběžné) zadání** slouží k informování zájemců o účast o předběžných cílech revitalizace a o základních problémech, které je potřeba na Karlově náměstí řešit, obsahuje také vstupní informace o parku a souvislostech v širším území. Zadání stanovuje tři úrovně kontextu a tři časové horizonty. Byť předmětem zakázky je pouze projekt revitalizace parku na Karlově náměstí (tzv. II. etapa), není možné opomíjet širší souvislosti, do kterých je zapojen. Důležitá je také dlouhodobá vize, která není realizovatelná ihned, ale nastavuje jasné cíle a vylučuje riziko, že současná úprava bude v zásadním rozporu s budoucími potřebami.

### AKTUALIZACE KONCEPCE KARLOVA NÁMĚSTÍ

Vlastní návrh navíc musí být řešen včetně bezprostředně navazujícího území ulic, které s parkem tvoří jeden funkční a prostorový celek. V rámci tohoto území je možné stanovit další navazující etapy realizovatelné do roku 2025 (III., IV. a další etapy), zpracování jejich navazující dokumentace ale nebude předmětem této zakázky. Některé úseky ulic a křižovatky s Ječnou a Reslovou ulicí jsou součástí řešeného území I. etapy revitalizace Karlova náměstí (viz Celková situace Karlova náměstí po dokončení rekonstrukcí Etapy I. – strana 40–41), která má vydané územní rozhodnutí a není možné ji v tuto chvíli měnit. V případě nezbytné potřeby úpravy uvnitř řešeného území, které je součástí I. etapy, je možné navrhnout pouze takové úpravy, které nebudou mít vliv na vydaná rozhodnutí a je možné je řešit v rámci režimu změny stavby před dokončením. Vítězný návrh tohoto širšího řešeného území, které zahrnuje celé Karlovo náměstí, bude sloužit k aktualizaci celkové koncepce Karlova náměstí a ke koordinaci všech záměrů a projektů v území.

Hranice řešeného území koncepce Karlova náměstí lze rozšířit o některé plochy v rámci jižní části Nového Města, pokud se jejich úprava ukáže z hlediska dobré funkčnosti Karlova náměstí jako nepostradatelná a realizovatelná v časovém horizontu do roku 2025. Podstatné je, aby koncepce tvořila jeden smysluplný celek vedoucí v souhrnu ke skutečné revitalizaci lokality.

Problémy a potenciály k řešení, jednotlivé body zadání zde uvedené budou v průběhu řízení se soutěžním dialogem zpřesňovány. Ve výjimečném případě mohou být ale také opuštěny či přehodnoceny. Předběžné zadání obsahuje také neuzavřená témata k řešení, ve kterých zatím nepanuje jednoznačná shoda dotčených stran. Od návrhů se očekává, že právě v těchto sporných otázkách přinesou silná, všemi stranami akceptovatelná řešení.

Všechny potřebné informace pro zpracování prvního výstupu tvorby návrhu – profesního přístupu k zakázce a předběžné informace o rozsahu dalších výstupů jsou součástí přílohy č. 2. Popis jednotlivých výstupů.

Po I. workshopu bude zasláno **zadání pro tvorbu návrhů**, půjde o rozšíření a aktualizaci rámcového zadání plynoucí z diskuze na prvním plánovaném workshopu.

Po II. workshopu bude zasláno **upřesněné zadání** a po III. workshopu finální **zadání zakázky** včetně pokynů k dopracování návrhu řešení.

Součástí podkladů je také Prověřovací studie revitalizace Karlova náměstí (IPR Praha 2015), která sloužila jako podklad pro vypracování zadání. Pomohla určit širší problematiku revitalizace parku a sloužila jako podklad pro předběžné vyjádření důležitých aktérů a ujasnění problémových oblastí. Prověřovací studie včetně těchto vyjádření má pro účastníky pouze informační charakter.

Hranice projektu II. etapy revitalizace Karlova náměstí – předmět řešení  
poptávané projektové dokumentace



### KONTEXT: 3 úrovně řešení Karlova náměstí

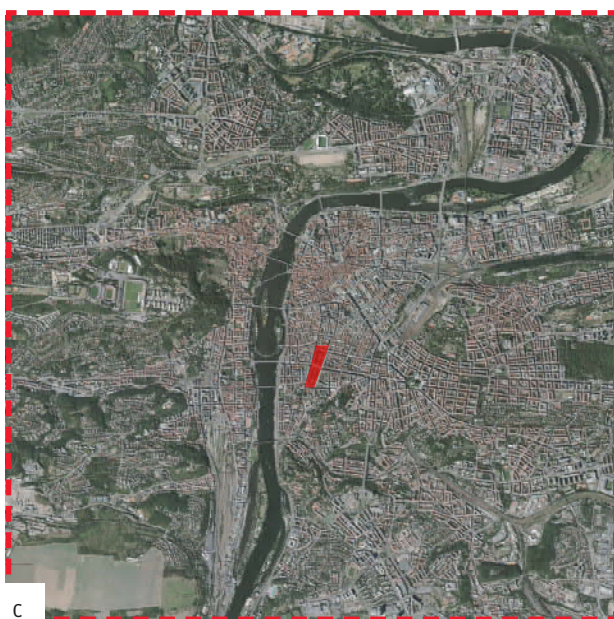
Je potřeba nejprve určit, jaké úrovni odpovídá specifický problém, který se týká Karlova náměstí, nebo požadavky na konkrétní náplň a pak na této úrovni pojmenovat řešení. (Například prověření a odůvodnění správného umístění kapacitního podzemního parkování a stanovení vhodnosti programové náplně přesahuje úroveň A.)



A



B



C

- [A] Jako nedílná součást Karlova náměstí – úroveň koncepce – měřítko 1 : 500
- [B] Jako nedílná součást Nového Města (jižního okrsku) – měřítko 1 : 10 000
- [C] Jako součást Prahy

## ČASOVÉ HORIZONTY

Park je třeba řešit v těchto časových horizontech:

### A. OPATŘENÍ PRO AKTUÁLNÍ ZLEPŠENÍ STAVU

#### B. HORIZONT 2025: Koncepce – vlastní investiční akce

Karlova náměstí a další případné etapy, implementace koncepce

#### C. HORIZONT 2050: Vize, budoucí příležitosti

Pro překlenutí časového horizontu revitalizace celého parku (B. Horizont 2025), který bude výsledkem projektu vzešlého z tohoto řízení, budou zajištěny dílčí úpravy parku realizovatelné v nejbližší době, které zlepší zejména stav dřevin (A. Opatření pro aktuální zlepšení stavu). Zejména vyšší úroveň návrhu, které jsou situovány mimo základní řešené území II. etapy (parku) a náměty, které by měly dopad do širších souvislostí, mohou být řešeny v úrovni Vize (C. Horizont 2050) jako podklad pro případnou aktualizaci strategického plánu či iniciaci dalších projektů v návaznosti na revitalizaci Karlova náměstí. Tyto úpravy však nesmí podmiňovat vlastní předmět zakázky – Horizont 2025.

## HLAVNÍ BODY ZADÁNÍ

- **Navrhnout diferencovaný přístup k obnově parku na Karlově náměstí, který umožní vhodné zapojení památky do života města,** a to na základě dobrého porozumění jeho původní kompozici, dobovému kontextu i pozdějším vlivům a změnám.
- Tam, kde to je možné, **dosáhnout vzájemné aktivace parteru budov okolo náměstí a plochy náměstí/parku.**
- **Obnova,** alespoň částečná na východní straně náměstí, **původních proměnných alejí po obvodu parku.**
- **Porozumět hodnotám a cítit charakteristické rysy thomayerovského parku** (jde zejména jeho krajinářský charakter s centrálními trávnickovými plochami a obvodovým dřevinným pláštěm, původní úpravy terénu, druhová dřevinná skladba a řešení vztahu k uličním prostranstvím po obvodu parku).
- **Vytvořit podmínky pro lepší sociální kontrolu v průběhu dne a ve večerních hodinách** – diverzifikace užívání.
- **Vytvořit prostor pro poptávané aktivity a činnosti,** kterými jsou pořádání trhů a kulturních akcí, dětské hřiště a zahradní kavárna (1 i více) a dobře definovat charakter těchto míst.
- **Park na náměstí řešit v kontextu Nového Města,** zejména z hlediska jeho potenciálu sehrát iniciační roli v oživení a revitalizaci jeho jižní části<sup>1</sup>.

- **Určit odpovídající charakter obnovy středové formální části parku** s okrasným parterem a dobře ho zapojit do života náměstí.
- **Definovat přístup k obnově „ornamentálního květinového detailu“ parku.**
- **Posílit význam menší severní části** oddělené od zbytku parku a navrhnout celkovou regeneraci části.
- **Navrhnout způsob obnovy dřevinného patra na Karlově náměstí.**
- **Terénní úpravy včetně úprav cestní sítě řešit společně s celkovou koncepcí obnovy dřevinného patra.** Hledat taková řešení, která minimalizují kácení perspektivních dřevin a zásahy do jejich kořenového systému.
- Zohledňovat důležitost Karlova náměstí ve večerních hodinách a v noci – **stanovit koncepci osvětlení a vhodný noční režim.**
- **Vyhodnocovat návrh z hlediska požadavků na specifický režim užívání a péči.**<sup>2</sup>
- **Určit způsob obnovy porostního pláště a obvodových valů,** jejich stromového, keřového i bylinného patra.
- **Navrhnout vhodný typ a umístění mobiliáře,** prvků osvětlení a způsob začlenění nadzemních objektů technické infrastruktury
- **Navrhnout systém hospodaření s dešťovou vodou** v úrovni celého náměstí včetně přilehlých budov. Podstatné je zajistit dostupnost vody pro vegetaci zejména povrchovým zasakováním a podpořit tak její vitalitu i městské mikroklíma. V parku navrhnout protierozní a vsak podporující opatření vedoucí k zlepšení stanovištních podmínek nových i stávajících dřevin.
- **V souvislosti s navrhovanou výstavbou podzemních garáží v jihovýchodní části náměstí redukovat počet parkovacích míst na Karlově náměstí.**
- **Pracovat s pamětí Karlova náměstí** a zvolit vhodný způsob tematizace/interpretace historických, přírodních a kulturních hodnot a příběhů.
- **Stanovit přístup k vizuální identitě parku.**
- **Řešit uliční části náměstí jako nástupní prostor parku** a prověřit vhodnost a umístění podzemních garáží v jeho jihovýchodní části.
- **Vyřešit problémy spojené s pěší prostupností přes park na Karlově náměstí, a to zejména střet požadavků na průchod a zachování pobytových ploch.** S tím souvisí omezení či vyloučení poškozování vegetace a zhutňování půdy sešlapem v místech mimo cestní síť a zajištění pohodlné pěší dostupnosti stanice metra a zastávek tramvají ve směru důležitých tahů.

<sup>1</sup> Hranice řešeného území koncepce Karlova náměstí lze rozšířit o některé plochy v rámci jižní části Nového Města, pokud se jejich úprava ukáže z hlediska dobré funkčnosti Karlova náměstí jako nepostradatelná a realizovatelná v časovém horizontu do roku 2025.

<sup>2</sup> IPR Praha na základě výstupů ze soutěžního dialogu bude zpracovávat Management plán Karlova náměstí, který zahrne požadavky na péči a správu.

## NEUZAVŘENÁ TÉMATA K ŘEŠENÍ V SOUTĚŽNÍM DIALOGU

V rámci zpracování zadání byly identifikovány okruhy témat, které by měly být předmětem diskuze ohledně zadání v rámci úvodního workshopu a dále prověřovány při zpracování návrhu. Jde zejména o tyto základní body:

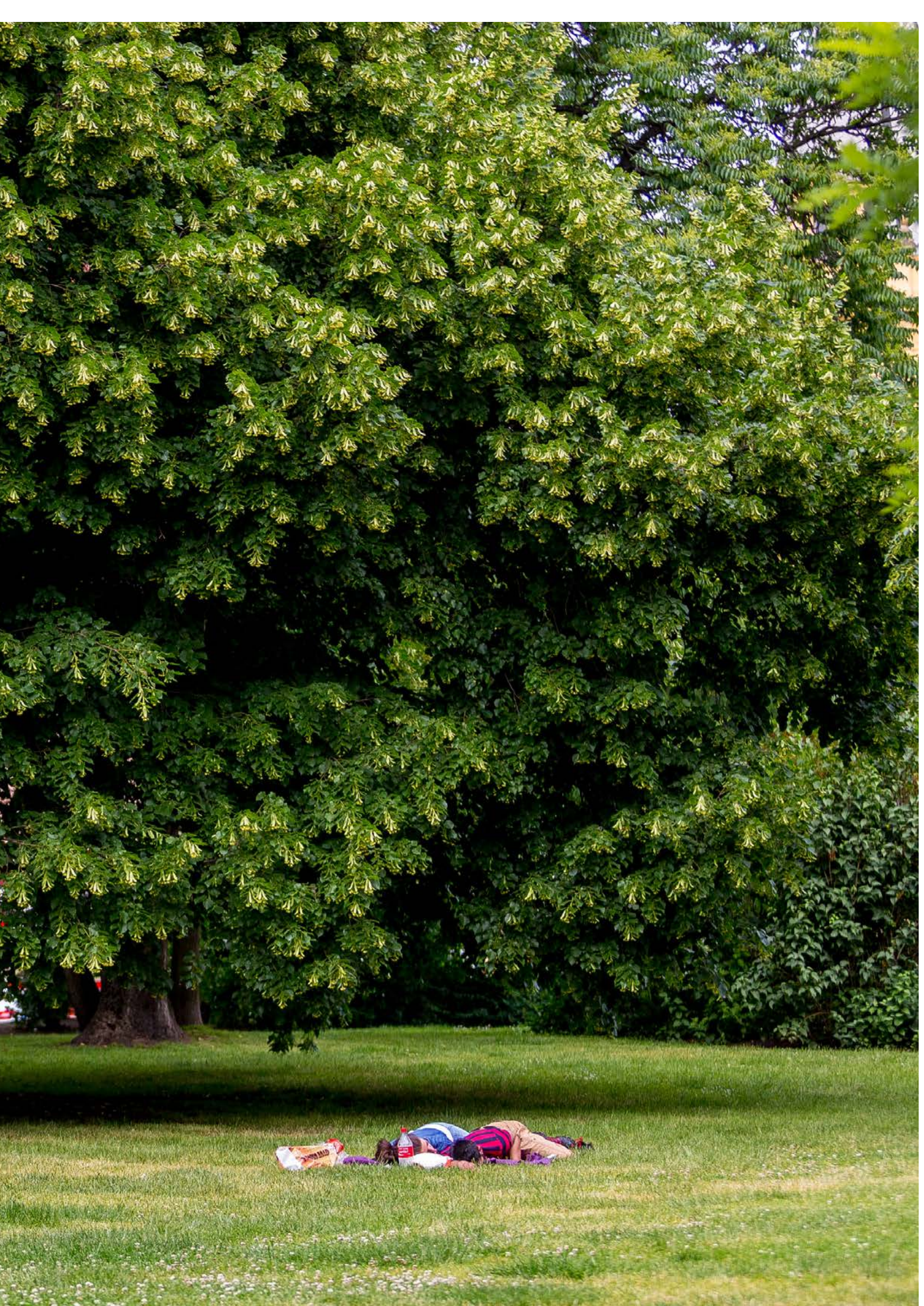
- Stanovení záměru památkové obnovy a určení, které prvky (vrstvy) památky by měly být důsledně obnoveny a které nikoliv.
- Zřízení objektu zahradní kavárny uvnitř parku versus využití a lepší napojení parteru.
- Jaký má být rozsah a charakter osvětlení v parku?
- Má se obnovovat „ornamentální květinový detail“ parku, nebo ne?
- Jaký má být charakter obnovy středové formální části parku s okrasným parterem?
- Umístění ploch pro pořádání akcí v parku, nebo mimo park?



# SOUHRNNÁ ANALÝZA









# Význam Karlova náměstí

# ÚVOD

Karlovo náměstí je celoměstsky významné veřejné prostranství a památkově chráněná nemovitá kulturní památka. Předmětem památkové ochrany je parková úprava, která vychází z koncepce návrhu parku od Františka Thomayera a patří k dobře zachovalým příkladům městských parků konce 19. století ve střední Evropě. Svou rozlohou přesahující 50 000 m<sup>2</sup> se řadí k největším náměstím v Evropě. Dnešní požadavky na dopravní, pobytové a kulturní využití se dostávají do střetu se současnými potřebami a s významnými hodnotami parku.

Prostor náměstí si zachoval svůj historický význam komunikačního uzlu, ve kterém se střetávají chodci s MHD (tramvaj, autobusy, metro) a křižující automobilovou dopravou.

## DOSAVADNÍ SNAHY O REVITALIZACI KARLOVA NÁMĚSTÍ

Přestože je rehabilitace celkového prostoru zcela zásadní podmínkou pro zachování své identity, veškeré dosud učiněné kroky (projekt revitalizace parku z roku 1996, ideová urbanisticko-architektonická soutěž z roku 2008) se dostaly do sporu zainteresovaných stran (hlavní město Praha – uživatel, městská část Praha 2 – správce, Národní památkový ústav a další orgány státní správy), a to pro naprosto odlišná očekávání od celkové revitalizace.

V průběhu 90. let minulého století byl zpracován návrh revitalizace severní části parku Karlova náměstí, který byl následně odmítnut veřejností a realizace byla po dokončení severní části zastavena. V roce 2008 městská část Praha 2 zorganizovala ideovou architektonicko-urbanistickou soutěž, ze které nevzešel vítězný návrh, který byl vhodný k realizaci. Navrhované zásahy do dopravního systému a rozpor se zájmy památkové ochrany parku neumožnily pokračovat navazujícími fázemi projektu.

Zejména z důvodu investičních akcí Dopravního podniku hlavního města Prahy (rekonstrukce tramvajové tratě) a Technické správy komunikací Praha (rekonstrukce světelně řízených křižovatek) byla v roce 2010 plocha náměstí pracovní rozdělena na vnější část – ulice (Revitalizace Karlova náměstí – etapa I) a vnitřní část – park (Revitalizace Karlova náměstí – etapa II). Pro koordinaci projektů byla vypracována Koncepční studie základních úprav etapy I (IPR Praha 2013), na základě které byla již dokončena rekonstrukce tramvajové tratě a části chodníků vně parku a chystají se rekonstrukce křižovatek s doplněním přechodů pro chodce, cyklistické infrastruktury a úpravy podmínek parkování.

Následným krokem bylo zpracování Prověřovací studie revitalizace parku Karlova náměstí – etapa II (IPR Praha 2015), která posloužila k jednání s klíčovými stakeholdery o vytvoření rámcového zadání. V rámci jednání se ukázalo, že očekávání zúčastněných stran (městská část Praha 2, Odbor památkové péče a Odbor dopravy MHMP, Národní památkový ústav aj.) jsou natolik protichůdná, že prosté vypořádání požadavků každé ze stran nepovede k proveditelnému zadání. Nabízející se interaktivní diskuze při vytváření konceptu zadání i samotného návrhu se zdá být jediným možným řešením, které by mohlo být všestranně přijato.



Severní pohled z jihozápadní části náměstí před rokem 2013



Severní pohled z jihozápadní části náměstí po roce 2013



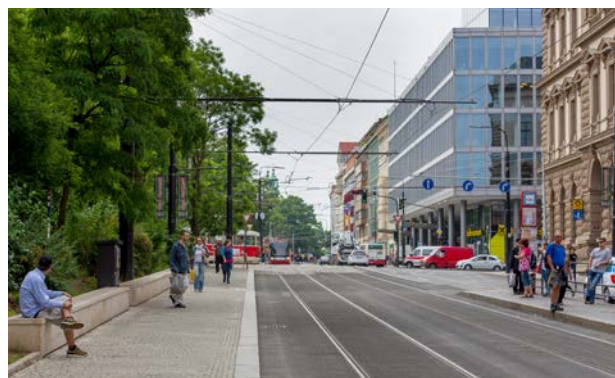
Jižní pohled z severovýchodní části náměstí před rokem 2013



Jižní pohled z severovýchodní části náměstí po roce 2013



Jižní pohled ze severozápadní části náměstí před rokem 2013



Jižní pohled ze severozápadní části náměstí po roce 2013




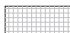



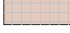
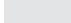

Jižní pohled ze severozápadní části náměstí před rokem 2013



Jižní pohled ze severozápadní části náměstí po roce 2013

# Celková situace současného stavu Karlova náměstí



- |  |                             |   |  |
|--|-----------------------------|---|--|
|  | Obvodový porostní plášť     |  | Chodníková dlažba náměstní mimo park (pražská mozaika) |
|  | Pobytové trávniky           |  | Chodníková dlažba (mozaika)                            |
|  | Trávnik pod stromovou alejí |  | Chodníková dlažba                                      |
|  | Asfaltový povrch            |  | Chodníková dlažba (žulová velkoformátová)              |



Vnitřní prostory parku – pobytové plochy u fontán s květinovými záhony



Vnitřní prostory parku – pobytové plochy u fontán s květinovými záhony



- Vyšlapané cesty
- Posedová zídka
- Pomníky
- Prvky technické infrastruktury

- Prvky dopravní infrastruktury
- Stavební prvky









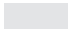

Vnější prostory parku – vstup parku od Faustova domu



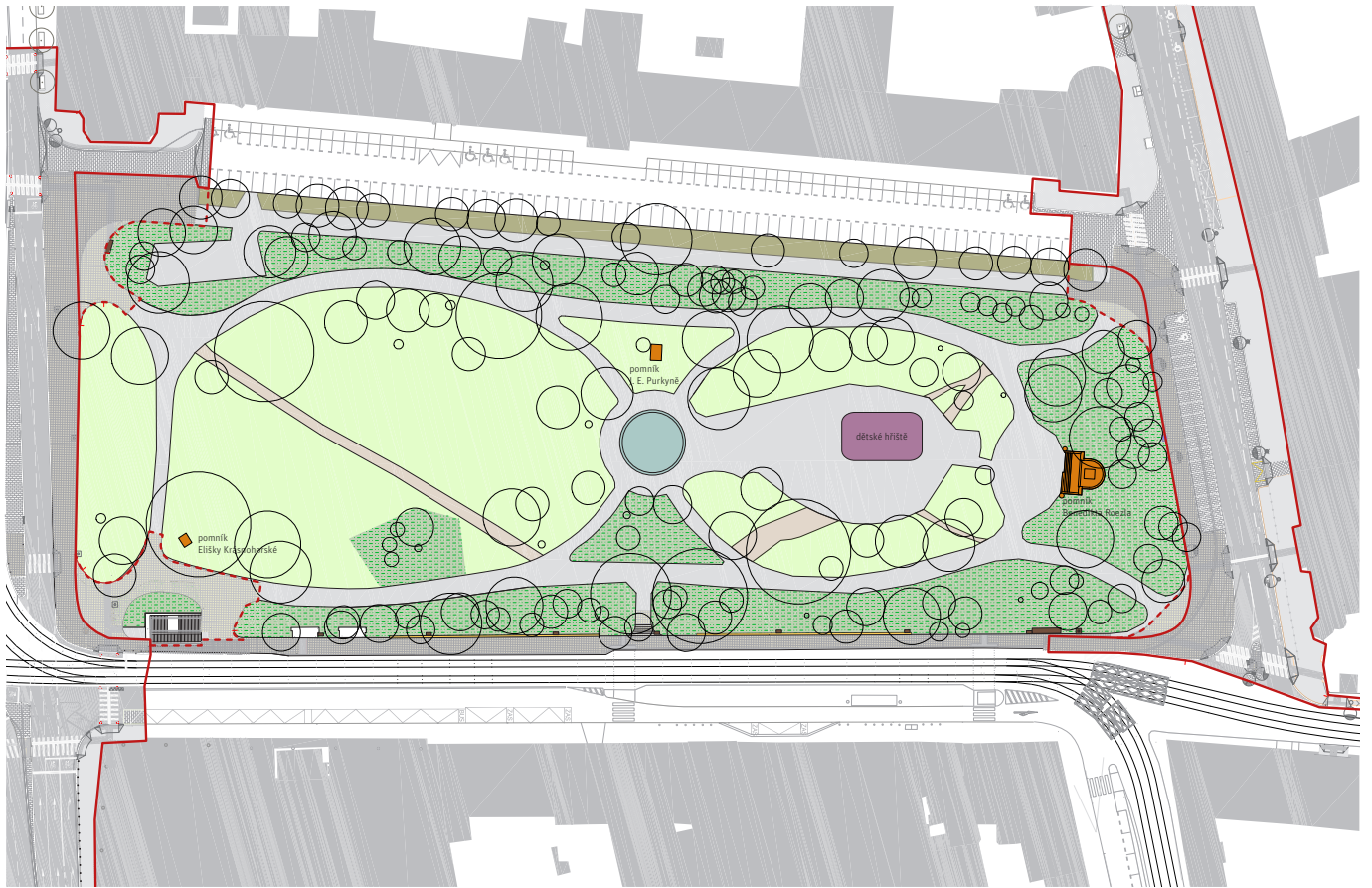
Vnější prostory parku – obvodový val

# Celková situace Karlova náměstí po dokončení rekonstrukcí Etapy I.



|  |                             |   |  |
|--|-----------------------------|---|--|
|  | Obvodový porostní plášť     |  | Chodníková dlažba náměstní mimo park (pražská mozaika) |
|  | Pobytové trávniky           |  | Chodníková dlažba (mozaika)                            |
|  | Trávnik pod stromovou alejí |  | Chodníková dlažba                                      |
|  | Asfaltový povrch            |  | Chodníková dlažba (žulová velkoformátová)              |





- Vyšlapané cesty
- Posedová zídka
- Pomníky
- Prvky technické infrastruktury

- Prvky dopravní infrastruktury
- Stavební prvky
- Závazná hranice rekonstrukce Etapy I.
- Nezávazná hranice rekonstrukce Etapy I.



## ROZPOR MEZI OCHRANOU A POŽADAVKY NA UŽÍVÁNÍ

Na Karlovo náměstí jsou kladeny významné nároky spojené s jeho užíváním nejen jako klidové odpočinkové plochy, ale také místa k organizaci komerčních a kulturních akcí. Ty jsou však rizikem pro možné poškození vegetace. Vzhledem ke skutečnosti, že park historicky vždy plnil funkci centra společenského života a dění, vzniká otázka, jak tento logický požadavek na pobytové využití naplnit, a obavy z ohrožení chráněné hodnoty parku vyvrátit. Naprosto zásadní je návrh na využití náměstí takovým způsobem, který by konvenoval jak s charakterem a principy kulturní památky a krajinářského parku, který je bezzbytku ochráněn před vnějšími vlivy, tak i přílehlými prostory a životem na jeho rozhraní, který bude naplňovat očekávání současné společnosti. Přístup k návrhu, který skloubí územní dostupnost v nejvytíženějších pěších vazbách s uživatelským očekáváním je naprosto zásadní.



Parkování v areálu nemocnice, v současné době se parkuje částečně na chodníku



Diagonální propojení parkem generují vyšlapané cesty do obvodového valu i pobytových ploch trávníků a ztuhňují půdu stormům

Důsledná obnova historické kompozice Františka Thomayera vyžaduje velmi náročné požadavky na péči a údržbu. Vynecháním charakteristických květinových detailů lze jen obtížně považovat obnovu historické kompozice za úplnou. V roce 1884 pracovalo v parku 13 zahradníků a noční hlídač. Významně hodnotné jsou dřeviny, které vytvářejí vnitřní prostor parku včetně hlavní osy a na ní kolmé boční osy v jižní i severní části náměstí. Nabízí se též možnost dosadit druhy dřevin, které jsou doloženy z Thomayerovy úpravy, znovu vymodelovat terén a dát novou náplň prostorům, které F. Thomayer věnoval květinovým záhonům.



Kulturní a komerční akce se neshodují s dobrou kondicí travnatých pobytových ploch



Dětské hřiště, které je dnes na vyasfaltované ploše v místě původního pobytového trávniku


## KARLOVO NÁMĚSTÍ

- požadavky jednotlivých aktérů


POŽADAVKY MČ PRAHA 2

POŽADAVKY PAMÁTKOVÉ PÉČE

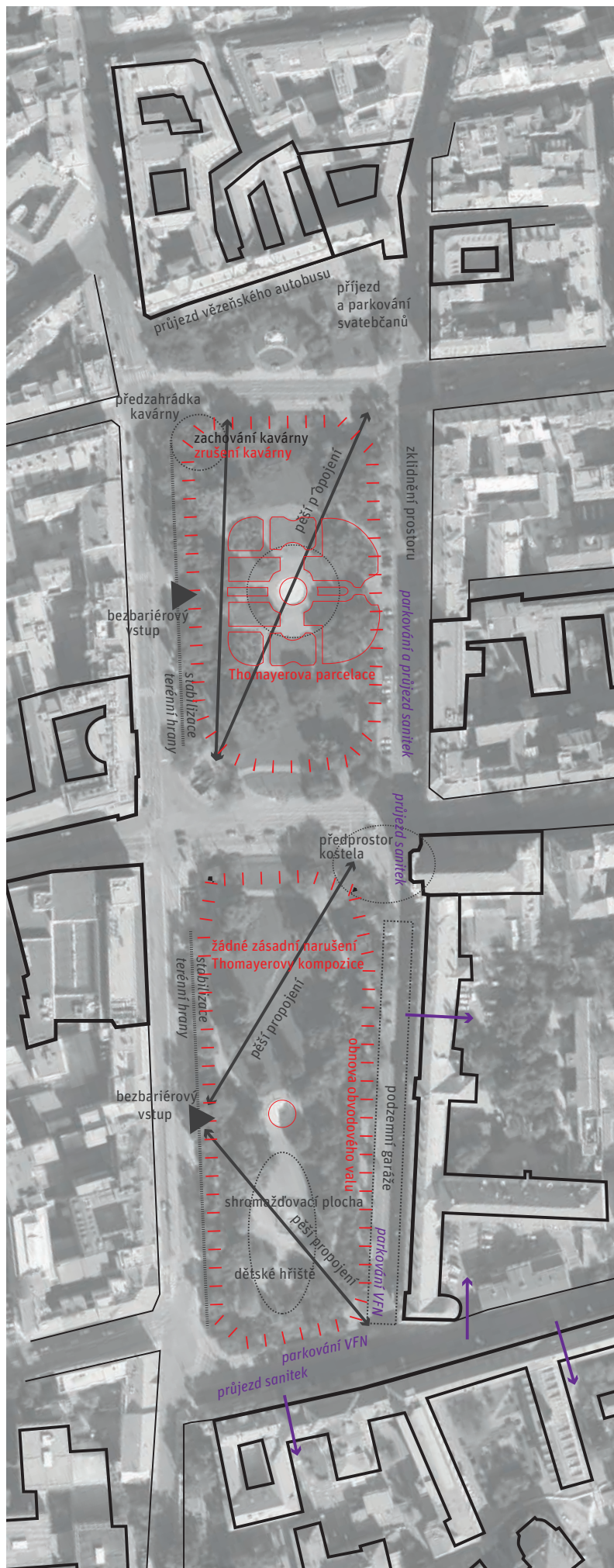
POŽADAVKY FAKULTNÍ NEMOCNICE

 historicky významné stavby v okolí náměstí

 zásobování nemocnice

 obvodový val

IPR  
PRAHA  
0 10 50 m





Proměny  
Karlova náměstí  
v průběhu  
historie

# HISTORIE

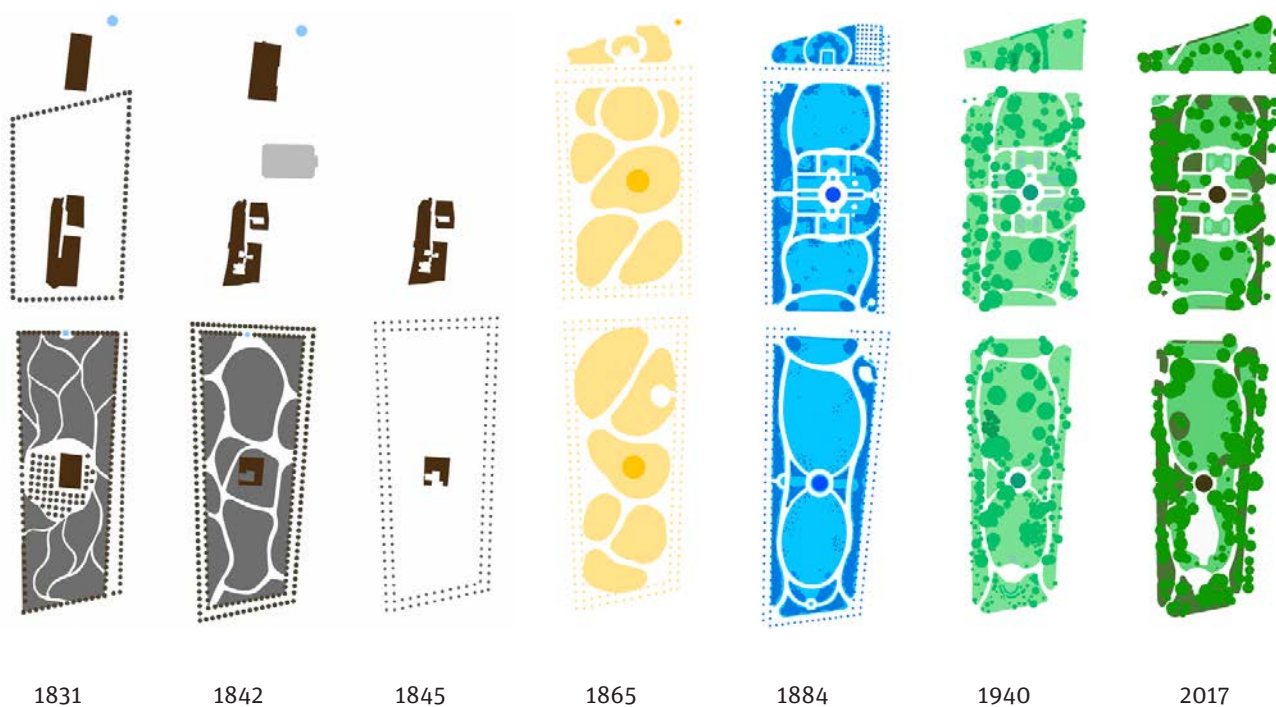
Karlovo náměstí, původně nazývané Dobyččí trh, je dnes pojmenováno po Karlovi IV, který ho ve 14. století založil jako hlavní tržiště města Prahy. Obchodovalo se zde nejen s dobytčím, dřevem, ale i se slanečky. Privilegium prodeje čerstvých ryb bylo ponecháno pouze Starému Městu. Karlovo náměstí si své půdorysné rozměření zachovalo až do dnešní doby. V průběhu historie zde bylo vystavěno několik budov. Ve středu náměstí byla Karlem IV. vystavěna dřevěná kaple Božího těla, ve které se vystavovaly říšské korunovační klenoty. V severní části náměstí byla vystavěna Slanečková bouda a skupina domů zvaná Špalíček. V jižní části byl postaven špitál pro vězně. Z dobových textů lze soudit, že plocha byla příliš rozlehlá a jižní část byla po dlouhou dobu vnímána spíše jako periferie.

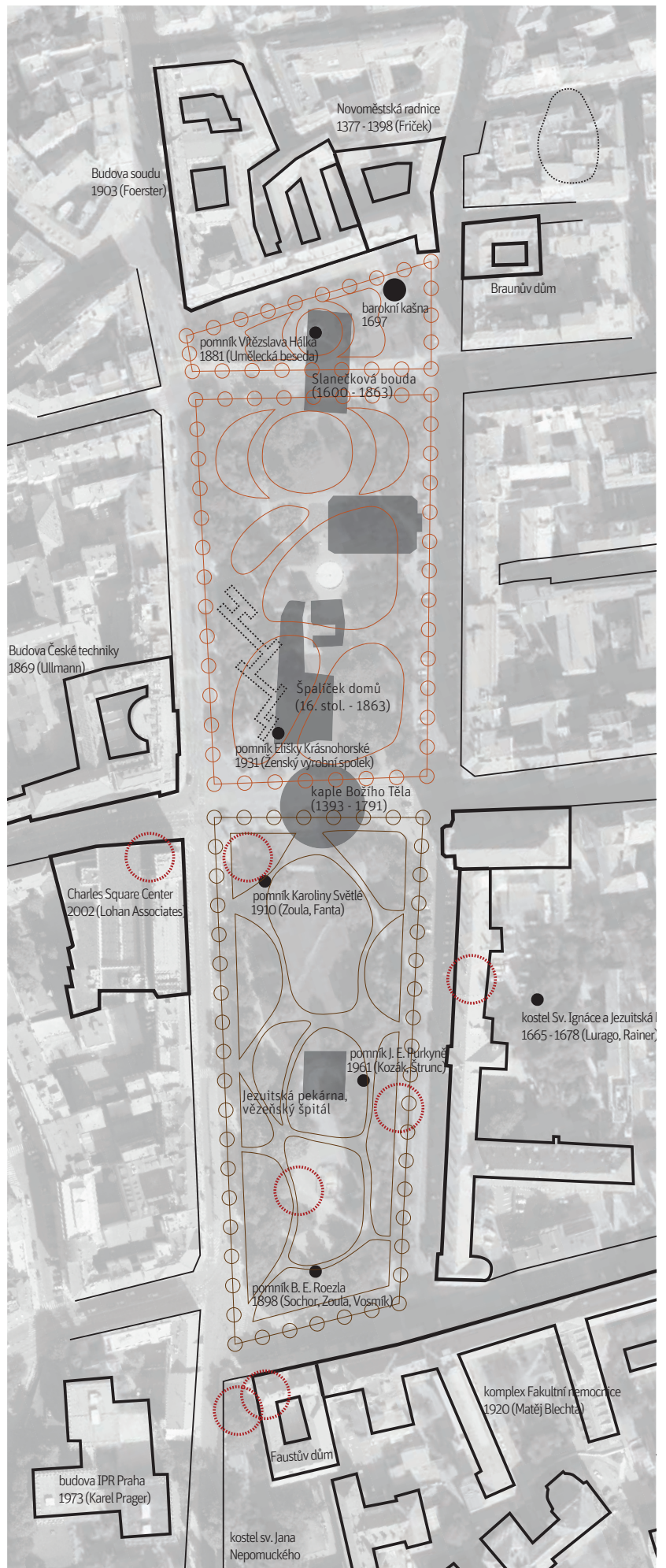
První úvahy o parkové přeměně pocházejí z poloviny 19. století. Roku 1843 byla přeměněna jižní část náměstí hrabětem Chotkem v park s užitelnými rozmístěnými cestičkami. Roku 1863 se po zboření všech budov dočkala parkové úpravy stejného charakteru i severní část náměstí. Tato úprava dle návrhu Bedřicha Wünschera by mohla být v dnešní době považována za moderní a mimo jiné umožňuje přirozené průchody parkem v potřebných směrech, nenabízí ale tehdy požadovaný klidový pobytový prostor vnitřku parku. Již po dvaceti letech (1885) je park přeměněn podle návrhu Františka Thomayera, vytvářející modelaci terénu a obvodovým pláštěm výrazné rozhraní mezi vnitřní, klidovou, částí parku a vnější rušnou ulicí.

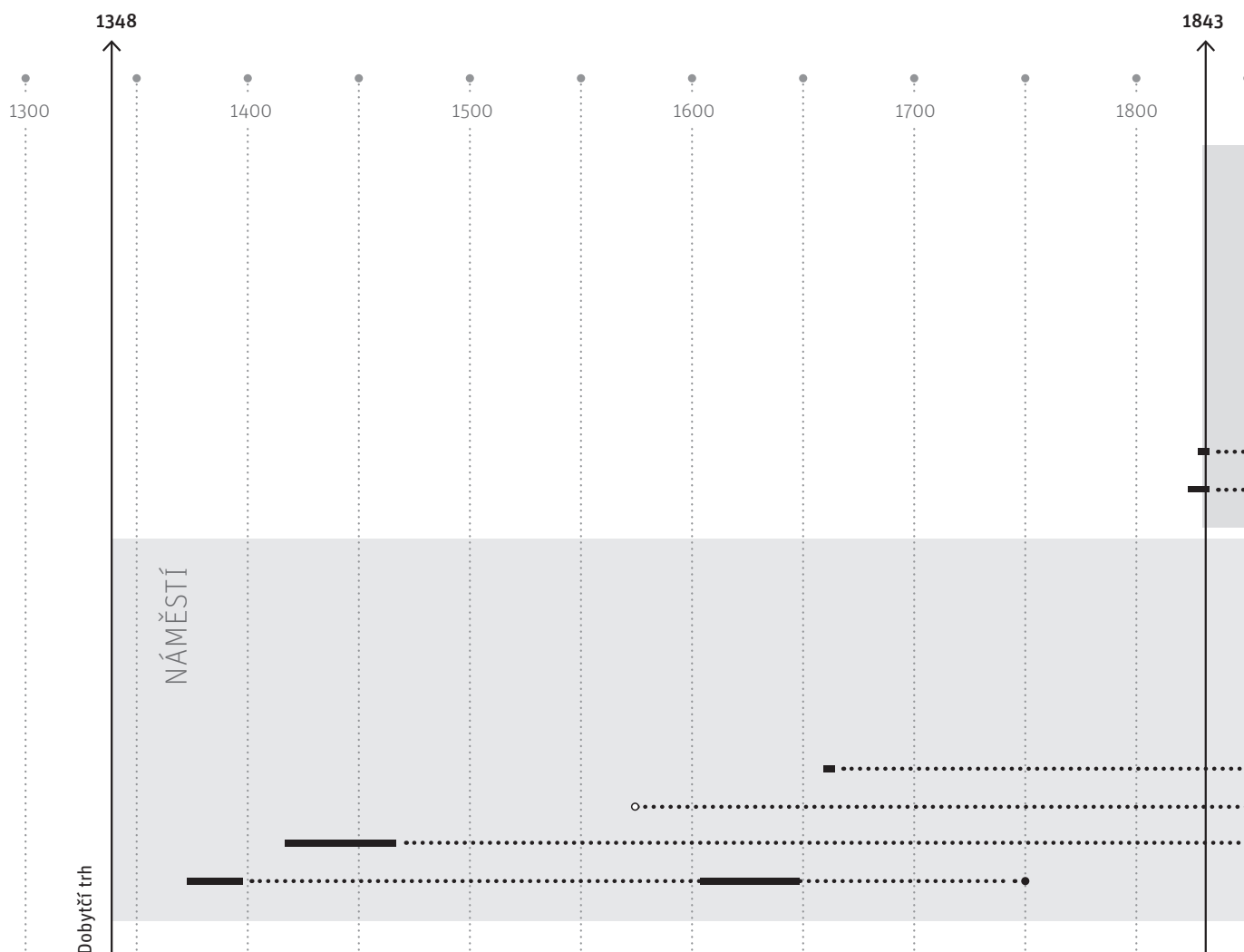
V době přeměny náměstí na krajinářský park byla sice již provedena asanace a propojení dnešní Resslovy ulice s ulicí Ječnou. František Thomayer však nepočítal s tak vysokou dopravní zátěží, která dnes náměstí rozděluje a limituje do jisté míry potenciál, který se v městském prostředí skrývá. Původní návrh výstavby Jiráskova mostu měl ústít do ulice Myslíkovy a ne do samého středu, jak je tomu v dnešní době. Park tehdy působil pospolitě.

Jedním z nejnosnějších prvků Karlova náměstí jsou osy pohledů a průhledů na významné dominanty prostoru. Zejména jde o osu pohledu na bývalou Novoměstskou radnici podél východní hrany náměstí. Druhou významnou pohledovou osou je průhled jihozápadní částí náměstí na kostel sv. Jana Nepomuckého a Emauzy. Obě tyto osy akcentují význam náměstí a vyzdvihují jeho pozici jako atraktivního veřejného prostoru v této části města. Celému prostoru dominuje kostel sv. Ignáce, který je zakončením výrazné řádové fasády bývalé jezuitské koleje (dnešní Všeobecná fakultní nemocnice). Neopominutelnou součástí prostoru náměstí je jeho parterová propustnost do okolních institucí a jejich vnitřních dvorů.

Vývoj Karlova náměstí v čase. Zdroj: Krajinářsko – historický průzkum, Ateliér Křejičkoví, 2017





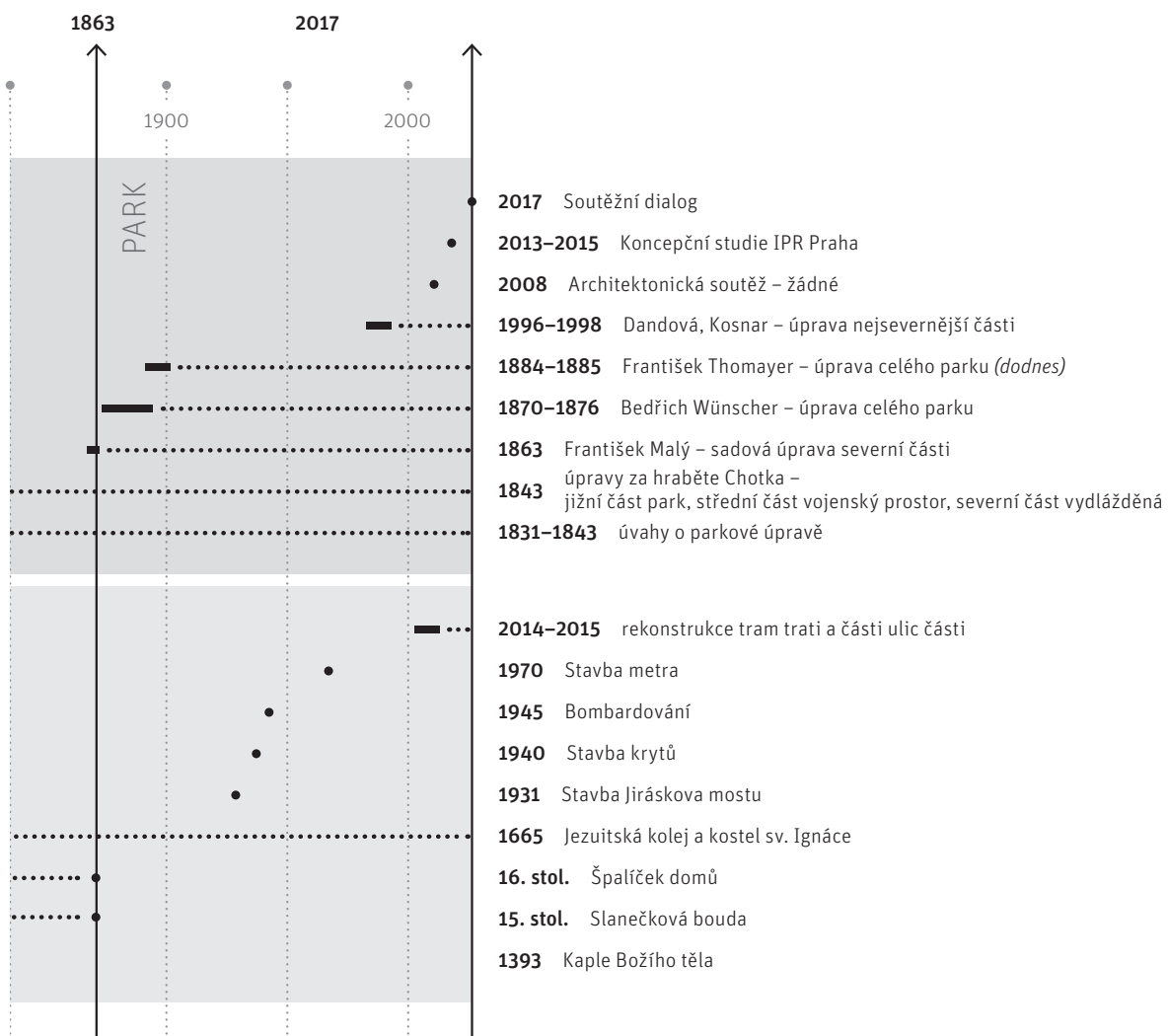


Původní dvojitá alej a špalíček domů (1. polovina 19. století)



První parková úprava celého náměstí dle Bedřicha Wünschera (1876)





Pohled na středovou část s basenem (30. léta 20. století)



Pohled od Novoměstské radnice (50. léta 20. století)

# THOMAYERŮV PARK NA KARLOVĚ NÁMĚSTÍ

Promenádní park dle návrhu Františka Thomayera z konce 19. století poskytoval klidovou oázu v centru města. Thomayer zde uplatnil své zkušenosti z tvorby tehdejších pařížských krajinářských parků. Již založení parku bylo významným počinem, který byl publikován i v zahraničních odborných časopisech. Základní kompozice parku je založena na hlavním průhledu na ose spojující Hálkův a Roezlův pomník. Park je rozdělen komunikacemi v prodloužení Ječné a Žitné ulice. Na osy dělicí park byly vázány neoklasicistní partery, které se dodnes dochovaly ve středním a částečně jižním segmentu parku.

Návrh vytváří na téměř obdélníkovém půdorysu Karlova náměstí tři samostatné celky rozdělené ulicemi Ječná–Resslova a Žitná–Odborů vzájemně však propojené hlavní kompoziční osou a stejnými výrazovými prvky. Celý park byl vymezen, kromě modelace terénu, především lemem dřevin vůči městu – obvodovou dvouřadou alejí. Prostor je organizován podél centrálního podélného průhledu spojující pomník Vítězslava Hálka a Benedikta Roezla. V některých místech je tento průhled značně zúžen, aby mohly být lépe definovány jednotlivé dílčí prostory.

Dnes je hlavní středová osa pravděpodobně výraznější, než bývala, důvodem je úbytek významných dřevin scénicky do ní zasahujících. Výrazné stromové patro vytváří uvnitř parku klidový prostor. Původní květinové záhony oválného tvaru jsou dnes zaniklé. Střední část a jižní část parku mají téměř stejnou výměru. Ústředním prvkem středové části parku je architektonický vstup Thomayera v podobě neoklasicistního parteru. Parter parku se zařezává do terénu a vyrovnává celé území do roviny ústřední kašny, kolem které se postupně rozvíjí. Centrální úprava v severní části parku si zachovala členění původního neoklasicistního parteru podél příčné střední osy napojené schodišti na prostranství přilehlých ulic.

Kašna je zachována již z předchozí parkové úpravy. Severní, nejmenší část, před radnicí je podřízena pomníku Hálka. Před věží bylo „rejdíště pro dítku“, první doložené dětské hřiště pro děti v Praze.

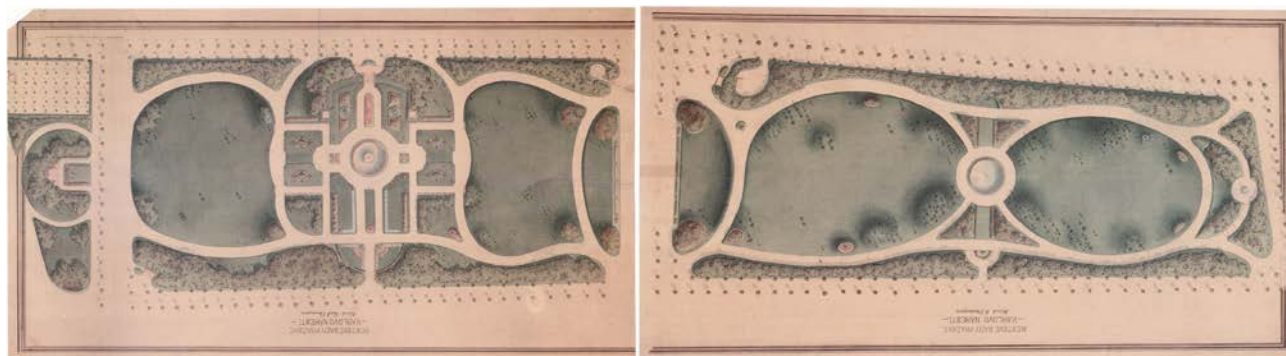
Cesty jsou vedeny na hraně porostního pláště a centrálních trávníků.

## TERÉN A JEHO MODELACE

Krajinářské řešení parku výrazným způsobem pracuje se svažitém terénem rozlehlého náměstí. Utváření terénu je jedním z hlavních autorských vstupů F. Thomayera. Thomayer výškovou modelací vytvořil dojem většího prostoru snížením prostoru uvnitř kompozice a navršením „valů“ na okrajích parku, které podpořil výsadbou keřů. Pro vytvoření rovinné klidové pobytové oázy ve středních částech parku byla upravena modelace terénu, která je skryta a využita v obvodových valech plnicích zároveň ochrannou, clonící, funkci před okolním ruchem. Tento princip Thomayer aplikoval na základě znalosti pařížských krajinářských parků, na kterých se spolupodílel. Sondy u kmenů stromů dokazují, že některé stromy byly při realizaci Thomayerova parku zasypávány nebo naopak odkopávány, což má vliv na jejich zhoršený zdravotní stav. Pomocí modelace terénních valů, které opticky spojují oddělené plochy částí parku v jeden zelený celek, byla elegantním způsobem skryta rušná doprava v Ječné a Žitné ulici.

## POROSTNÍ PLÁŠŤ PO OBVODU PARKU

Obvodový porostní plášť je významným kompozičním a funkčním prvkem krajinářského parku, který spoluvytváří jeho vnitřní atmosféru. Chrání park před vnějšími vlivy, shonem a hlukem, je nositelem přírodní scény uvnitř i vně parku a vytváří jeho rozhraní s uličním prostorem. Porost je nutné vnímat jako funkční prvek dřevin rozdělený na jednotlivá porostní patra a podrost. Porostní plášť parku je pak ucelený prostorový kompoziční a funkční prvek, jehož podstatnou součástí je také terénní modelace. Plášť je tvořen jak kosterními jeřlíny, tak výplňovými dřevinami (javory, lípy aj.). Zapojené porosty keřů, které původně sloužily k zajištění intimity vnitřního prostoru parku, jsou dnes vnímány jako potenciálně nebezpečné a oslabující schopnost vizuálního propojení parterů přilehlých objektů s prostorem parku, které je navíc oddělené frekventovanými komunikacemi.



Realizovaný Thomayerův návrh (1884)

## VNITŘNÍ PROSTOR PARKU

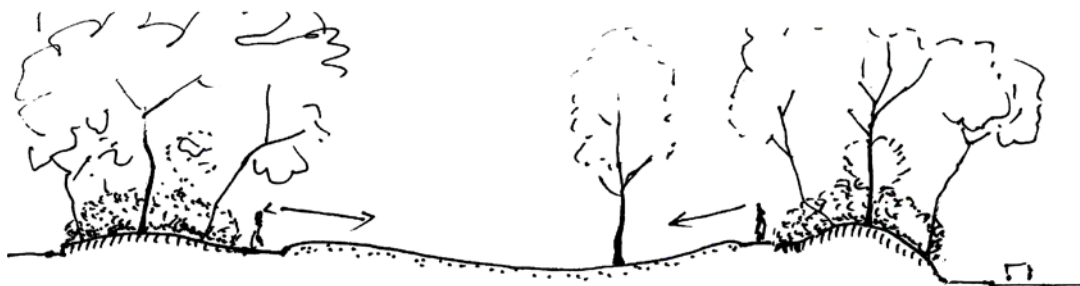
Prostor vymezený porostním obvodovým pláštěm parku je tvořen pobytovými loukami s konkávní modelací a centrálními úpravami podél dvou kruhových kašen. Park je orientován dovnitř, pocit interiéru je posilován miskovitým uspořádáním terénu a zvýšených obvodových valů, které jsou osazeny keřovými skupinami a porostem stromů. Pobytové trávníky a plochy ve středu parku jsou tak chráněny před okolním rušným prostředím města. Do trávníků vstupují dřeviny rozvolněného vnitřního okraje pláště, solitérní skupiny a solitéry. Druhá struktura vegetace byla složena z exotických rostlin, park i v dnešní době představuje hodnotné arboretum (cca 50 druhů dřevin). Do trávníkových ploch uvnitř parku vstupuje rozvolněný vnitřní okraj porostního pláště parku, solitérní skupiny a solitérní stromy. Solitérní skupiny tvoří poměrně sevřené formace 3 až 5 stromů stejného druhu. Zpravidla každá tato skupina je tvořena jiným druhem a opakují se jen ojedinelé. To samé platí i pro solitérní stromy. Kombinace těchto dřevin je zdařilá a vytváří důmyslnou scénografii, která se proměňuje v čase a prostoru. Stromy ve vnitřním prostoru se vyznačují lepším zdravotním stavem než stromy v porostech. Krajní severní louka byla po druhé světové válce zarovnána a nahrazena asfaltovou plochou. Došlo tak k výraznému narušení měřítka a charakteru této části parku.

## VEGETACE

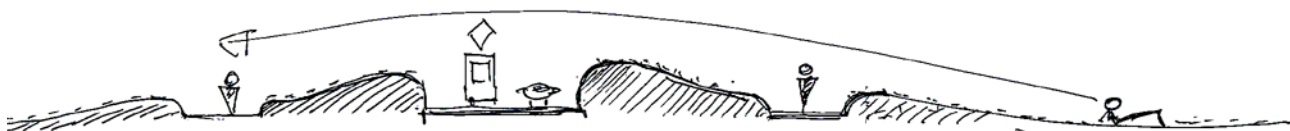
Druhá struktura vegetace byla složena z exotických rostlin, park i dnes představuje hodnotné arboretum. Do trávníkových ploch uvnitř parku vstupuje rozvolněný vnitřní okraj porostního pláště parku, solitérní skupiny a solitérní stromy. Rozvolněný okraj pláště je tvořen jak kosterními jehlínkami, tak výplňovými dřevinami (javory lípami apod) Solitérní skupiny tvoří poměrně sevřené formace 3–5 stromů stejného druhu. Zpravidla každá tato skupina je tvořena jiným druhem a opakují se jen ojedinelé. To samé platí i pro solitérní stromy. Kombinace těchto dřevin je zdařilá a vytváří důmyslnou scénografii proměnlivou v čase a prostoru. Stromy ve vnitřním prostoru se vyznačují lepším zdravotním stavem než stromy v porostech. Krajní severní louka byla po druhé světové válce zarovnána a nahrazena asfaltovou plochou, došlo tak k výraznému narušení měřítka a charakteru této části parku.

## STROMOVÉ PATRO

Thomayer využil stromy z předchozí parkové úpravy k vytvoření porostního lemu parku. Stromy uvnitř kompozice pravděpodobně odstranil a vysadil nové. Druhá skladba byla poměrně bohatá a promyšleně komponovaná jak prostorově s použitím textur a struktur (jehličnany vůči listnatým stromům), tak i v postupném nástupu fenofází jednotlivých druhů. První raší převislé vrby, postupně raší javory a jehlínky a ke konci dubna raší nahovětvce. Thomayer pravděpodobně nahradil původně vysazené jírovce akáty, které park lemují dodnes. Dosadby po dokončení Thomayerových úprav jsou prováděny erudovaně a zásadně nepoškozují původní Thomayerův záměr. Dvouřadá alej lemující park vůči městu je v prostoru typický městský prvek – korzo, tedy prostor pro procházky, které nenásilně přechází do uzavřeného parku.



Princip obvodových valů parku (řez pobytovým trávníkem v parku)



Princip středových valů parku (řez ulicí Ječná)

## KEŘOVÉ PATRO







Významným počinem Thomayera bylo vedle terénních úprav domodelování a odclonění vnitřního prostoru parku keři, které vytvářejí pohledovou a zvukovou bariéru vůči městu. Významné místo v parku zaujímaly šeříky, které byly oblíbeným druhem Thomayera. Seznam historicky použitých keřů není dnes přesně znám, ale je možné ho odvozovat ze sortimentu známého z jubilejní výstavy.

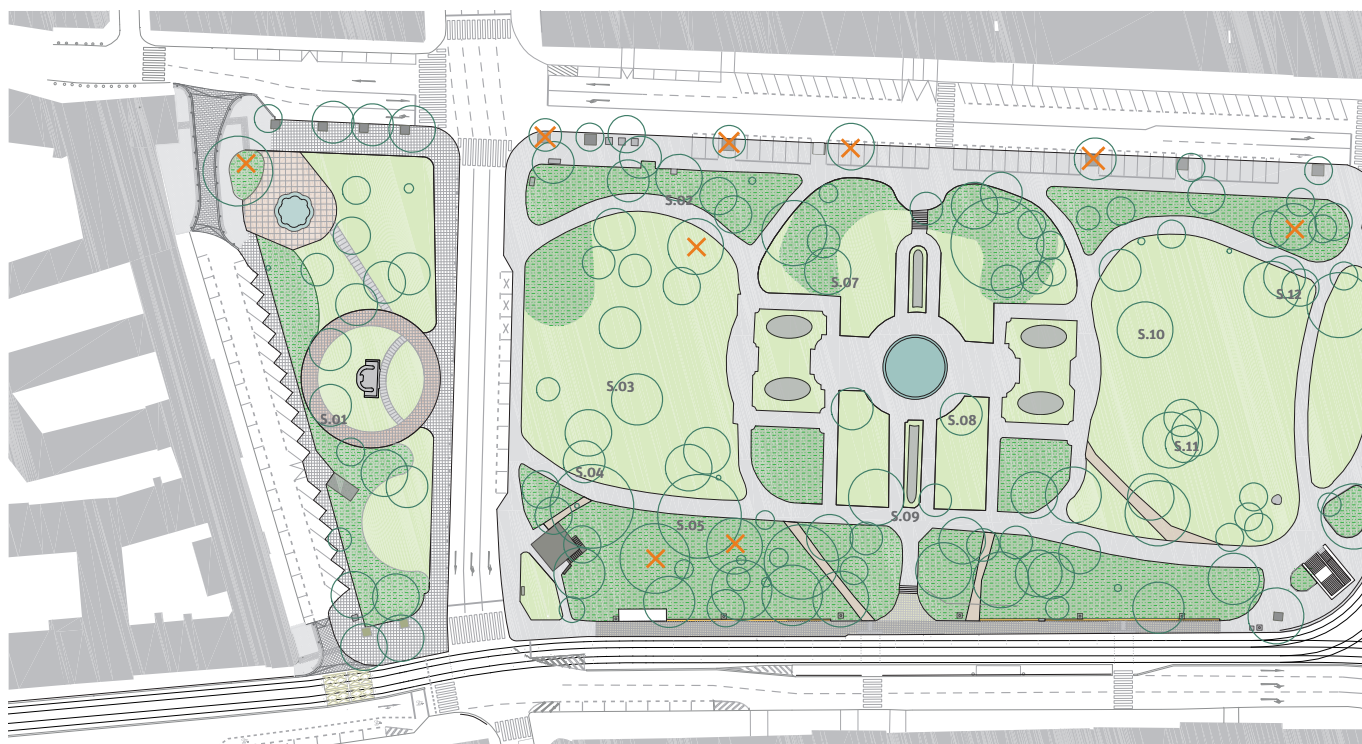
## BYLINNÉ PATRO

Pro Thomayera je typické použití letničkových záhonů. Jejich přítomnost byla zásadní pro výraz parku. Současná absence těchto zdobných prvků je do značné míry způsobena požadavkem na náročnou péči a ochranná opatření.

## LETNĚNÉ ROSTLINY V NÁDOBÁCH

Významným prvkem květinového parteru byly rostliny v nádobách. Ty se dnes v parku nepoužívají. K jejich udržování byla zajištěna dostatečná péče zahradníků a stejně tak v případě letničkových záhonů, kterých byly součástí.

-  Obvodový porostní plášť
-  Pobytové trávníky
-  Trávník pod stromovou alejí
-  Vodní prvky
-  Strom
-  Stromy neperspektivní, doporučené k odstranění ze zdravotních nebo bezpečnostních důvodů
- S.10** Důležité dřeviny spoluutvářející charakter parku



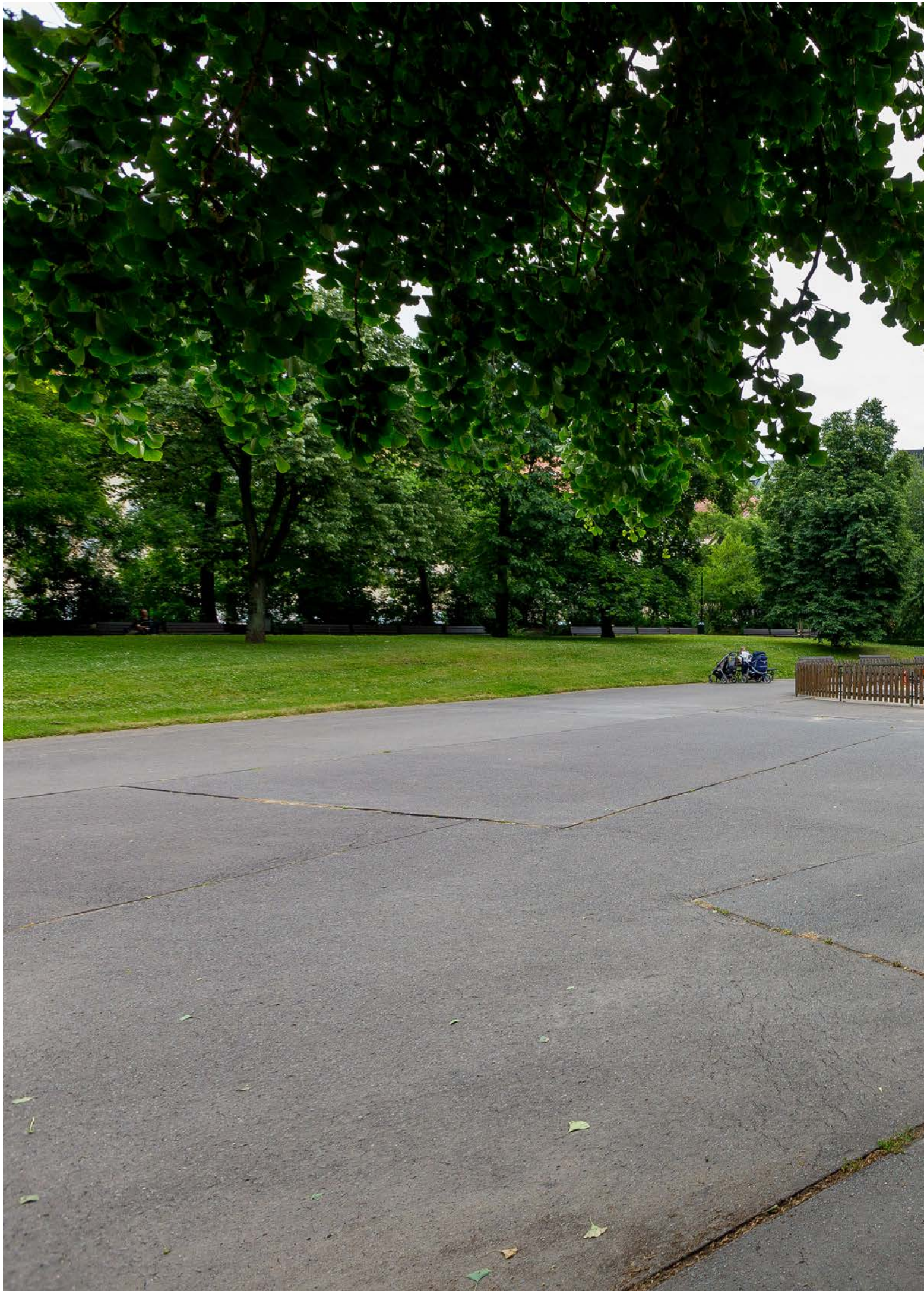
## DŮLEŽITÉ DŘEVINY SPOLUUTVÁŘEJÍCÍ CHARAKTER PARKU:

- S.01 rondel z Jerlínů – novější úprava arch. Dandové
- S.02 vzrostlé jерlíný jako základ původní kostry porostního pláště
- S.03 solitérní lípy rámuující průhled
- S.04 skupina 3 javorů mléčů (ve zhoršeném zdravotním stavu)
- S.05 solitérní platan uvolněný ze zápoje
- S.06 skupina pozdě rašících dřezovců
- S.07 starý břestovec – exotické dřevina na okraji porostního pláště
- S.08 smuteční vrby u bazénu
- S.09 pyramidální duby jako součást neoklasicistního parteru
- S.10 památný platan z předthomayerovské úpravy náměstí
- S.11 výrazná solitérní skupina starých jерlínů
- S.12 solitérní skupina vícekmenných javorů stříbrných
- S.13 solitérní javor klen – typický vícekm, vytvořený pravděpodobně s více jedinců vysazených do jedné výsadbové jámy
- S.14 solitérní javor mléč rámuující průhled na kostel sv. Ignáce
- S.15 svítel latnatý – původně v parku na více místech
- S.16 skupina borovic s podrostem tisů – důležitá clona prohlubující prostor
- S.17 skupina lísek tureckých
- S.18 solitérní jерlíný v rozvolněném okraji pláště
- S.19 porost kalin
- S.20 solitérní exotické dřeviny v okrajích pláště – starý jinan dvoulaločný
- S.21 solitérní platan
- S.22 výplňové dřeviny v porostu – významné zastoupení javoru klenu ve středním patře
- S.23 břestovce – exotické dřevina na okraji porostního pláště
- S.24 břestovce – exotické dřevina na okraji porostního pláště
- S.25 porost jírovců v jižním plášti za pomníkem Benedikta Roezla
- S.26 solitéra – převislý jasan





# Analýza současného stavu







# Karlovo náměstí v celoměstském měřítku

Karlovo náměstí je zásadním bodem v celoměstském dopravním systému. Ulice Ječná, Žitná a Resslova tvoří hlavní spojení obou břehů Vltavy pro osobní automobilovou dopravu, propojují Severojižní magistrálu s Městským okruhem na levém břehu Vltavy a jsou jedinou kapacitní dopravní spojnici východu a západu Prahy. Zároveň jde o klíčovou kapacitní tramvajovou křižovatku s nenahraditelnou spojnici centra města a východní části Prahy, která do znovuobnovení tramvajového spojení Václavského náměstí s Vinohradskou ulicí nemá náhradu. Celoměstský význam má areál Všeobecné fakultní nemocnice, která je jedním z největších zdravotnických středisek v Praze. Její umístění ovlivňuje dopravní režim na Karlově náměstí. Kromě požadavku na plynulý průjezd sanitek vytváří z náměstí cíl osobní automobilové dopravy a generuje zvýšenou potřebu parkovacích míst. Nemocnice spolu s fakultní poliklinikou je však zároveň významným cílovým místem přitahujícím na náměstí velké množství návštěvníků s potenciální potřebou relaxace v parku na Karlově náměstí.



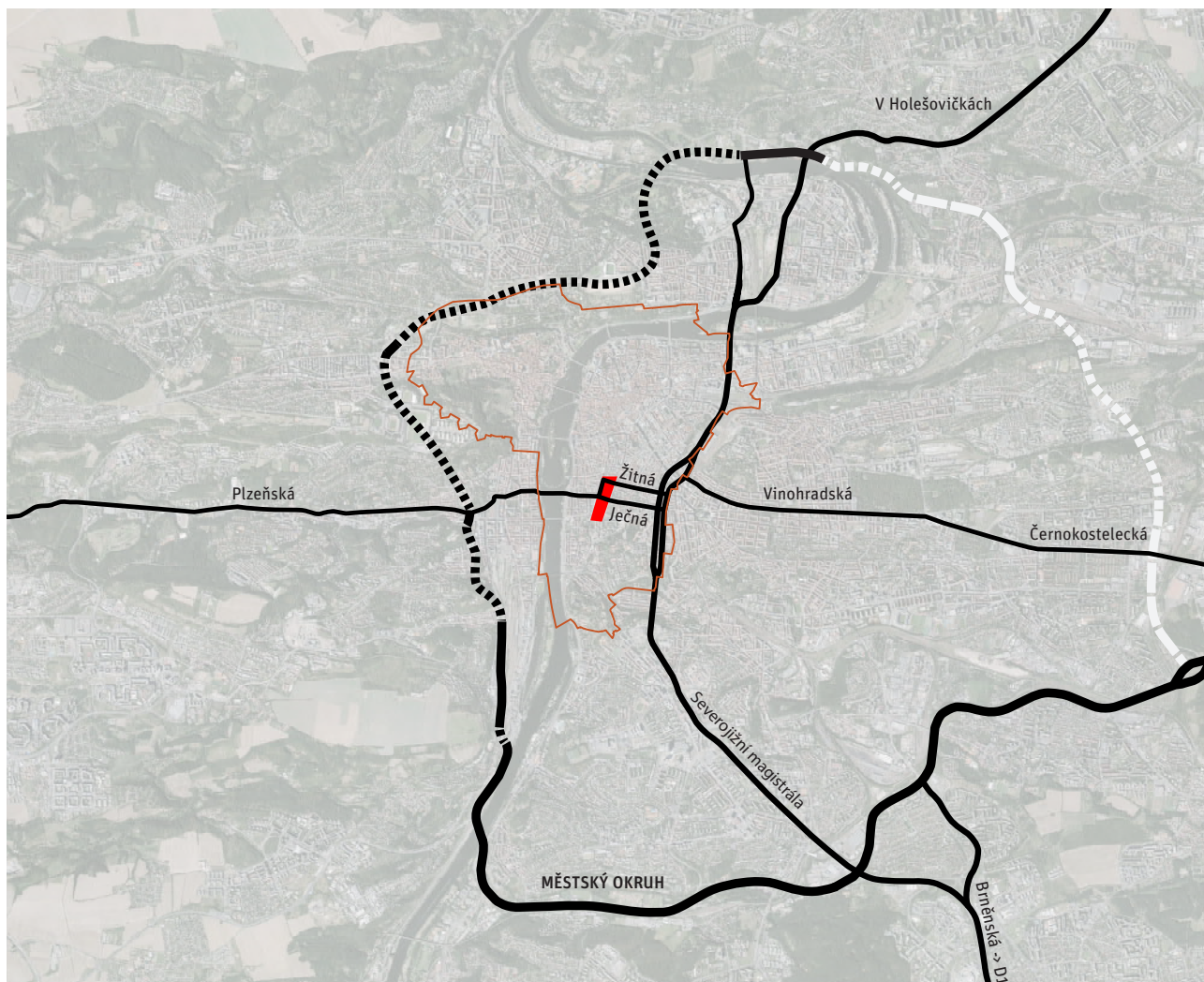
Ulice před areálem Všeobecné fakultní nemocnice



Ulice Resslova ústící na Karlovo náměstí

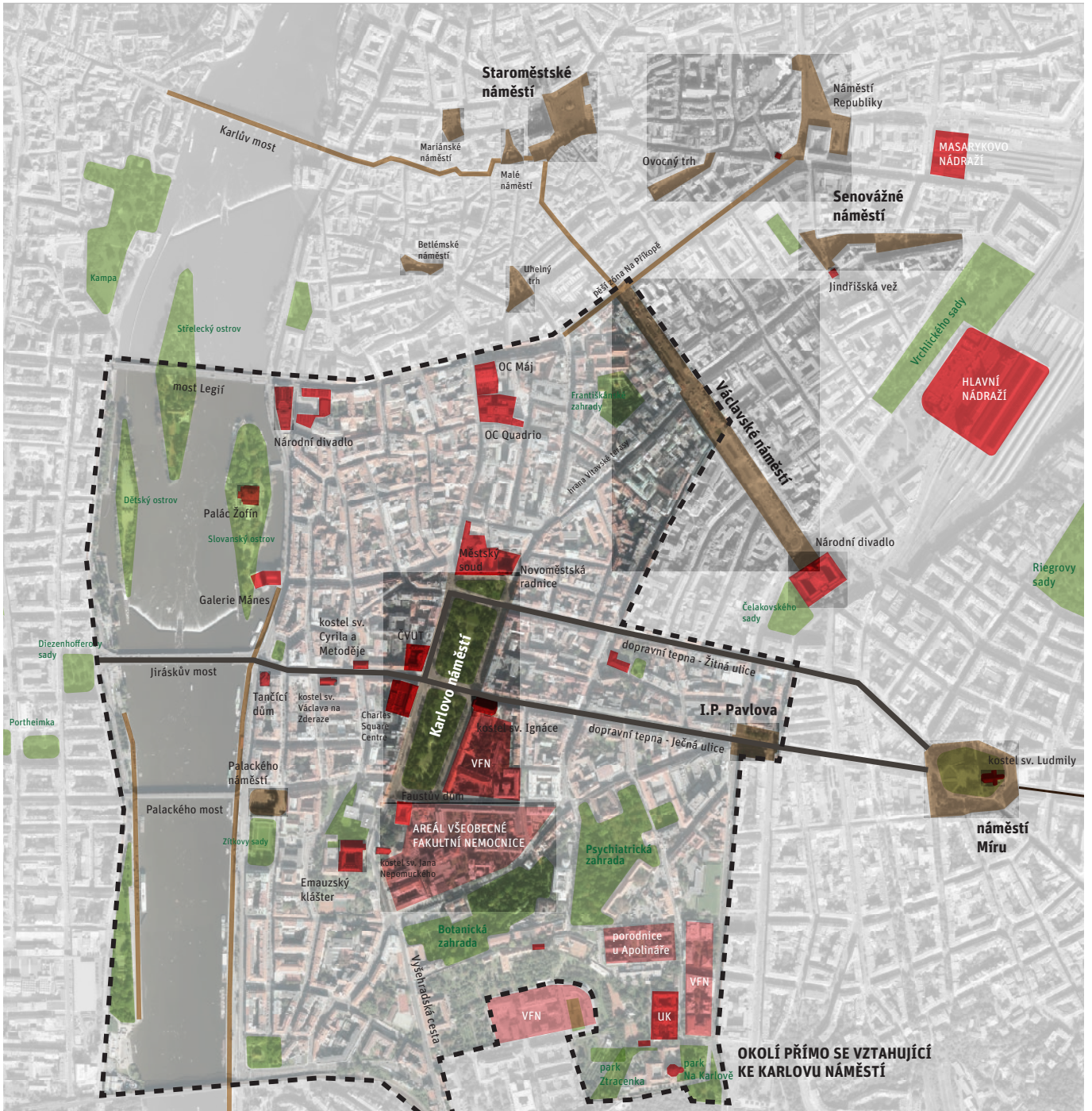
- Karlovo náměstí
- Pražská památková rezervace
- Městský okruh
- Městský okruh - tunel
- Významné silniční komunikace
- Plánovaná dostavba Městského okruhu (Blanka 2)
- Plánovaná dostavba Městského okruhu (Blanka 2) - tunel

0 250 1000 m



# Širší vztahy Karlova náměstí – okolní čtvrt'

Karlovo náměstí hraje se svou rozlohou významnou roli v otevření kompaktního zastavěného prostoru historického centra města. Přirozeně se v jeho bezprostředním okolí nachází bohatá občanská vybavenost včetně významných veřejných institucí, jako jsou budovy kostelů, nemocnice, poliklinika, soud, univerzitní budovy a další. Ve své současné podobě však Karlovo náměstí neumí z této funkční rozmanitosti těžit. Na park, který se nachází v centrální urbanistické poloze a současně v místě frekventovaného dopravního uzlu pěší, veřejné a automobilové dopravy, jsou z hlediska užívání kladeny složité, často až neslučitelné nároky. Prostor náměstí by kromě klidové plochy v parku měl umožňovat konání různých kulturních a komerčních akcí, pro něž není vnitřní prostředí parku kvůli možnému poškození vegetace vhodné. Vystává také otázka, zda by některé z požadovaných funkcí nemohlo vhodněji poskytnout širší okolí Karlova náměstí.



# Pěší vazby a aktivita parteru

Náměstí je výrazným dopravním a přestupním uzlem veřejné dopravy v centru Prahy (metro–tramvaj–autobus). Zastávky a zejména východy z metra svým umístěním generují významné pěší vazby přes park. Původní koncepce pěší sítě parku Bedřicha Wünschera (předchůdce Thomayerova parku) byla městu více otevřená, park byl průchozí ve všech směrech a měl po stranách mnoho vstupů. František Thomayer svým návrhem obvodového valu a pěších cest park zřetelně odlišil od prostředí města a definoval pouze několik jasných vstupů. Trasování cest dnes v plném rozsahu nespĺňuje současné nároky na požadovaná přímá komunikační propojení v návaznosti na dopravní uzly a okolní zástavbu. Živelně tak vznikají vyšlapané stezky přes obvodový porostní plášť i plochy trávníků, které narušují jak kompozici parku, tak klidový pobytový charakter vnitřních ploch.

Pro lokální pohyby po náměstí je klíčová analýza aktivity navazujícího parteru. Jihovýchodní část náměstí je nejméně frekventovaná a nenabízí, kromě cílového bodu nemocnice, žádné možnosti aktivit. Severozápadní část náměstí je zase velmi dopravně zatížená. Neatraktivnějším bodem pro zlepšení veřejného prostoru je tak severovýchodní a jihozápadní rozhraní náměstí, kde je vedle aktivního parteru i reálná možnost zklidnění dopravy. Absence přechodů v napojení na Resslovu ulici bude řešena v rámci I. etapy revitalizace Karlova náměstí. Po jejím dokončení se předpokládá výrazná změna nevytíženějších pěších vazeb z Moráně do Vodičkovy ulice, většina bude realizována přes tuto křižovatku, ne přes park.











Neprostopná křižovatka s Resslovou ulicí

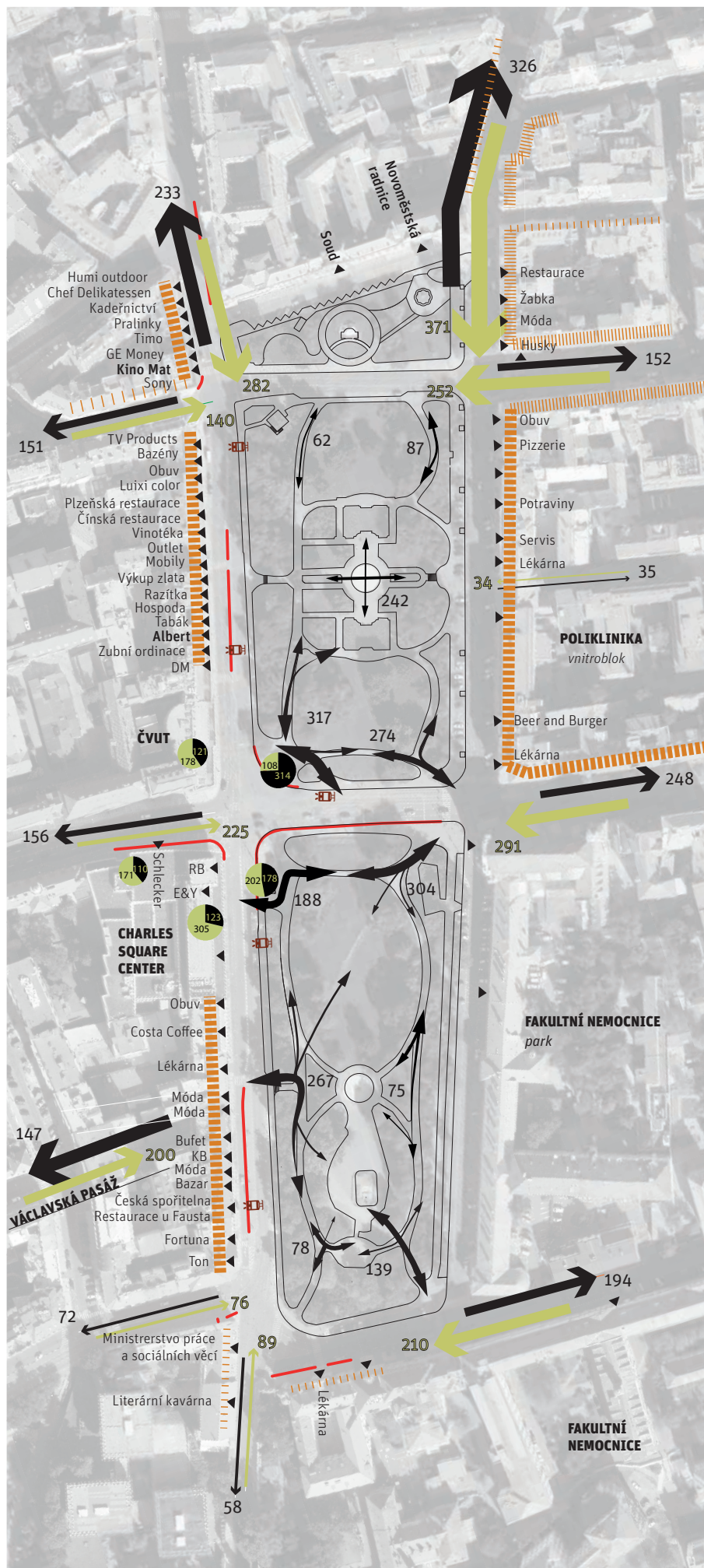


Zhutnění půdy obvodového valu u vstupu do metra

## KARLOVO NÁMĚSTÍ - analýza pěších vazeb a aktivit v parteru

-  historicky významné stavby v okolí náměstí
-  aktivita parteru
-  zábradlí
-  vstup do budovy
-  zastávka tramvaje
-  vchod do metra
-  chodící směrem do metra
-  chodící směrem na náměstí

IPR PRŮHA 0 10 50m



# Hlavní hodnoty Karlova náměstí

- rozlehlý otevřený prostor v kompaktním centru města
- historické budovy po obvodu náměstí
- živé městské ulice
- umělecká díla v parku – pomníky, fontány
- Thomayerovy principy
- osové průhledy parkem
- uzavřenost vnitřního prostředí parku – klidové pobytové plochy
- obvodový val se stromy a keři
- miskovitost ploch pobytových trávníků



Historické sochy a památníky v parku



Živé městské ulice s bohatým parterem obsluženy městskou hromadnou dopravou



Rozlehlý otevřený prostor v centru města, klidné prostředí v parku zajišťují obvodové valy a vegetace





**KARLOVO NÁMĚSTÍ – hodnoty**

- historicky významné stavby v okolí náměstí
- významné městské prostory náměstí
- významná průčelí budov
- pobytový trávník
- pomník/fontána
- významné osy
- clona obvodového valu
- strom sadovnické hodnoty 1
- strom sadovnické hodnoty 2



# Hlavní problémy Karlova náměstí

- střet současného užívání s historickými krajinářskými hodnotami parku
- vysoká dopravní zátěž
- nedopovídající údržba parku - neatraktivita prostoru, zanedbanost
- degradace vegetace - stres vegetace ze současného užívání (udusávání povrchů, špatné zavlažování) a velmi nízké kvality údržby
- nemožnost užití náměstí pro kulturní a společenské akce
- nedostatečné veřejné osvětlení
- sociálně patologické jevy (prostituce, narkomanství, dealaři, násilné trestné činy)



Vyšlapané cesty do pobytových ploch trávníků



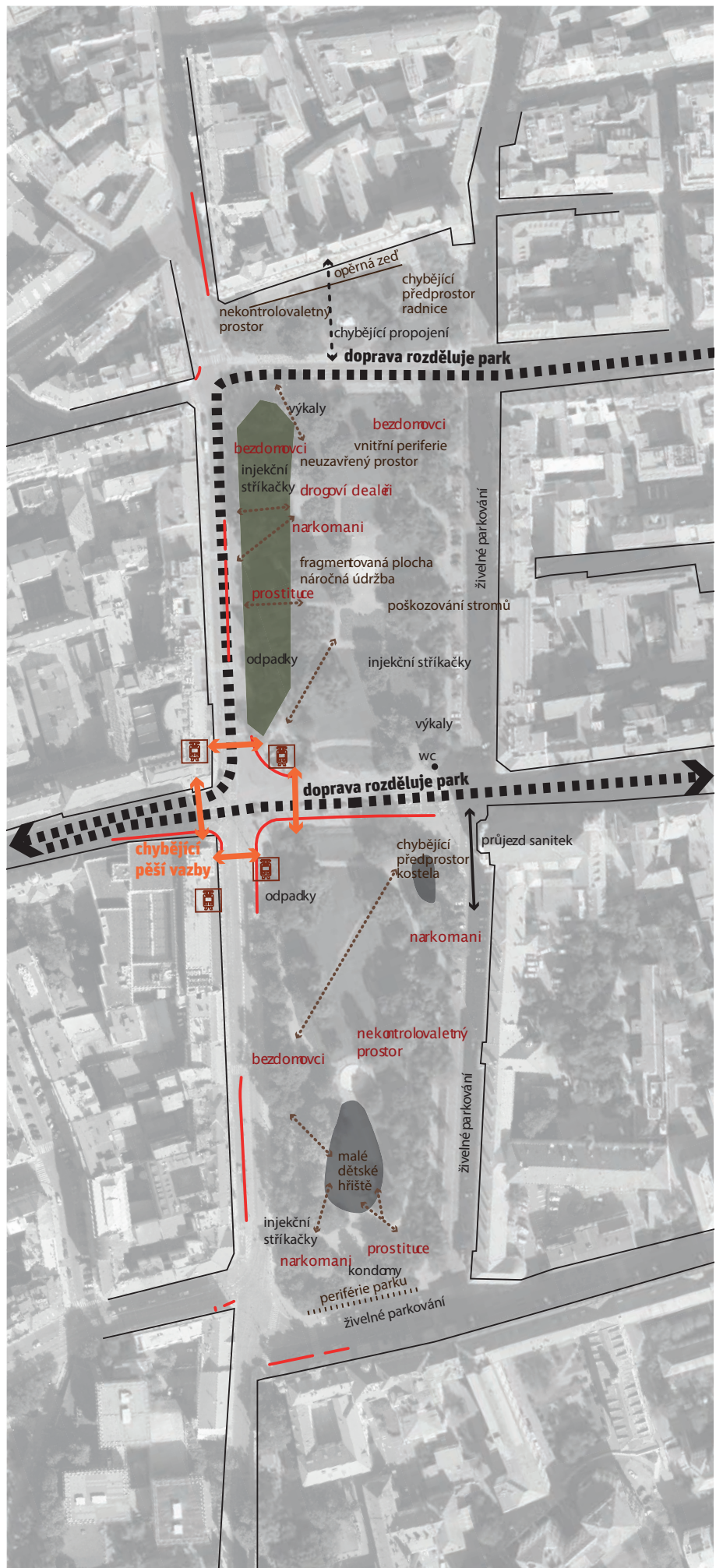
Hlavní diagonální trasa vyšlapaná do pobytového trávniku



Vysoká dopravní zátěž v Ječné ulici



Špatná typologie a kondice povrchů



### KARLOVO NÁMĚSTÍ – problémy

- historicky významné stavby v okolí náměstí
- příliš široká plocha křovisek
- nekoncepční asfaltová plocha
- hustá automobilová doprava
- vyšlapávání cest do trávníků a obvodového valu
- zábradlí
- vchod do metra



# Současné využití a vybavení parku

## BEZPEČNOST A SOCIÁLNÍ FUNKCE PARKU

Park je terčem sociálněpatologických jevů v podobě drogového dealerství, prostituce a trestných činů různé úrovně násilí. Jednou z příčin může být jeho zanedbaný stav, vysoká dopravní zátěž a v neposlední řadě také to, že v parku dnes chybí bod, který by dokázal zvýšit atraktivitu a aktivitu užívání parku, a to nejen přes den, ale i ve večerních hodinách. Restriktivní opatření, která jsou v parku zavedena v podobě ochranky a zvýšené aktivity městských strážníků, řeší pouze vzniklé problémy. Pro park je klíčový přirozený kontrolní bod, prostor, v němž bude život a který se stane přirozenou sociální kontrolou plochy parku.

## STAVEBNÍ OBJEKTY A MOBILIÁŘ

V parku byly historicky umístěny objekty pro jeho správu, údržbu a veřejné toalety. Samostatně fungují kavárna a stánky pro prodej tiskovin. Jejich podoba i poloha se různě měnila, až postupně většina z nich zanikla. Stávající objekt občerstvení z bývalých veřejných záchodků není vhodně umístěn a svými rozměry nesplňuje hygienické požadavky. Dětské hřiště na asfaltovém plácku je nevyhovující, je příliš otevřené, typologicky nemá žádný vztah k prostředí parku a nenabízí optimální využití pro děti různého věku.

Mobiliář v podobě košů a laviček je novodobý, prošel několikerou obnovou a vývojem. Dle historických podkladů jsou původním typickým prvkem volně stojící židličky (historické fotografie v SHP, které jsou dnes umísťovány do veřejného prostoru města. Výrazně chybí jednotný informační a orientační systém a jednotná koncepce všech stavebních prvků včetně tzv. kiosků technické a dopravní infrastruktury nahodile umístěných po obvodu parku.

## MATERIÁLY A POVRCHY

Původním povrchem parkových cest i obvodových chodníků Thomayerova parku byl mlat. Povrchy ulice byly dlážděné vozovkovou žulovou dlažbou a chodníky podél budov opatřeny pražskou mozaikou. Ve druhé polovině 20. století byl mlatový povrch nahrazen asfaltovým, který je v parku dodnes. V rámci I. etapy revitalizace Karlova náměstí byla započata rekonstrukce obvodových chodníků s žulovou dlažbou o rozměrech pražské mozaiky.

## OSVĚTLENÍ

Historicky bylo osvětlení v parku řešeno tzv. pražskými lucernami rozmístěnými podél parkových cest. Tyto lucerny byly ve druhé polovině 20. století nahrazeny tehdejšími typickými pouličními lampami, které jsou v parku dodnes. Osvětlení parku je v současné době podceňováno a může se podílet na problémech s bezpečností parku v nočních hodinách. Veřejné osvětlení v uličním prostoru bylo v rámci I. etapy revitalizace Karlova náměstí osazeno svítidly, která nyní osvětlují nejen vozovku, ale i chodníky a na západní hraně parku částečně tramvajové těleso.

## SPRÁVA, ÚDRŽBA A OCHRANA VEGETAČNÍCH SLOŽEK

Náročnost péče o Thomayerův park vyžadovala rozsáhlé personální zajištění v podobě desítky zahradníků. To bylo způsobeno především péčí o květinové motivy, ale i běžnou údržbou o významné dřeviny. Jakkoli vysoká investice do obnovy parku dnes bude vysokým přínosem, avšak zároveň je nutné zajistit odpovídající způsob údržby, kterou takový park vyžaduje. Současná kvalita údržby může během velmi krátké doby navrátit park do stávajícího nevyhovujícího stavu.

## OCHRANA VEGETAČNÍCH SLOŽEK PARKU

Vzhledem k významnému provozu parku a požadavkům na průchod chybí prvky na ochranu vegetačních složek obvodového porostního pláště. Oplocení celého parku je z pohledu památkové péče nepřijatelné a bylo by velkým narušením původní kompozice, zároveň by bylo značně problematické z důvodu velmi složitého terénu a pravděpodobně nevhodného přerušení středového osového průhledu.



Objekt s občerstvením - bývalé veřejné toalety



Nedostatečné dětské hřiště



Historizující lavičky okolo basenů, původně zde byly umístovány volné židličky



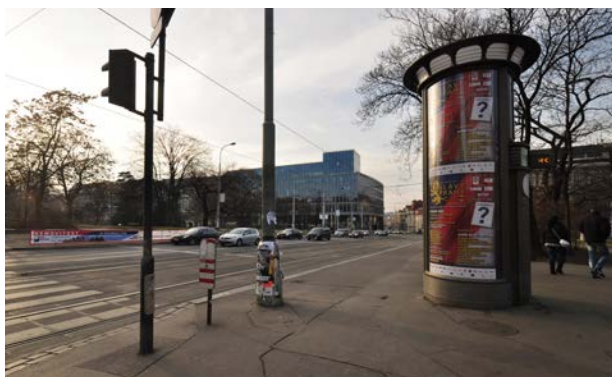
Prvky technické infrastruktury nevhodně umístěné v obvodovém valu



Asfaltové plochy byly původně mlatové



Vozovková žulová dlažba a pražská mozaika na chodníku v uličním prostoru podél fasád budov



Veřejné toalety s reklamou



Současná podoba osvětlení a mobiliáře v parku





PROVĚŘOVACÍ STUDIE REVITALIZACE KARLOVA NÁMĚSTÍ (2015, KANCELÁŘ VEŘEJNÉHO PROSTORU, IPR PRAHA)

STAVEBNĚ HISTORICKÝ PRŮZKUM (2017, MGR. ALENA KRUŠINOVÁ)

STAVEBNĚ HISTORICKÝ PRŮZKUM (2008, DOC.ING.ARCH. F. KAŠIČKA, CSC.)

ZAHRADNĚ HISTORICKÝ PRŮZKUM (2017, ING. PŘEMYSL KREJČIŘÍK)

DENDROLOGICKÝ PRŮZKUM (2015, ALL4TREES, ING. ŠÁRKA WEBEROVÁ)

ZJIŠŤOVACÍ ARCHEOLOGICKÝ PRŮZKUM (2011, PHDR. JAROSLAV PODLIŠKA, PH.D.)

EXPERTNÍ POSUDEK STANOVISŤNÍCH PODMÍNEK PARKU NA KARLOVĚ NÁMĚSTÍ (2017, DAVID HORA, DIS.)

*STANOVISŤNÍ PODMÍNKY VEGETAČNÍCH PRVKŮ PARKU (2017, DAVID HORA, DIS., ING. MAREK HAMATA)*

*VODOHOSPODÁŘSKÉ PODMÍNKY ODVODNĚNÍ PARKU (2017, DOC. ING. DAVID STRÁNSKÝ, PH.D.)*

PARTICIPACE VEŘEJNOSTI (2015, KANCELÁŘ KOMUNIKACE A PARTICIPACE, IPR PRAHA)

*Kompletní průzkumy a rozborů parku na Karlově náměstí jsou přílohou rámcového zadání s odůvodněním a slouží jako podklady pro stupně návrhu: východiska, koncept a návrh řešení. Lze je stáhnout na [www.iprpraha.cz/karlovonamesti](http://www.iprpraha.cz/karlovonamesti).*



# Závěry průzkumů

## **PROVĚŘOVACÍ STUDIE REVITALIZACE KARLOVA NÁMĚSTÍ KANCELÁŘ VEŘEJNÉHO PROSTORU, IPR PRAHA, 2015**

Řešení komplexních i jednotlivých problémů Karlova náměstí nelze vyřešit pouze dílčími kroky. Jakékoliv částečné řešení bez ohledu na celkovou koncepci řešení Karlova náměstí vnáší nové a často významnější problémy. Na základě analýzy stavu parku, návrhu konceptu Františka Thomayera, předchozího vývoje parku a historického vývoje Karlova náměstí, včetně širších vazeb a významů, konzultací s odborníky a znalostí dobového tisku byl ustálen názor, že hodnota krajinářského řešení je natolik významná, že její ochrana je zásadní. Přesto existuje několik klíčových otázek, na které je nutné si před započítím návrhu odpovědět:

1. Jsou požadavky na tranzitní průchod v žádaných pěších směrech natolik důležité, že je jim nutné přizpůsobovat charakter, koncept i užívání vnitřního prostředí parku?
2. Je současná společnost ochotna připustit celkovou obnovu dožívajícího stromového patra parku?
3. Je současná společnost schopna respektovat hodnoty vegetace krajinářského parku?
4. Jaká bude kvalita správy a údržby parku? Je správce schopný financovat náročnou údržbu významné historicko-krajinářské památky?

## **STAVEBNĚ HISTORICKÝ PRŮZKUM 14. ST. – 1884 DOC. ING. ARCH. F. KAŠIČKA, CSC., 2008**

Stavebně historický průzkum se zaměřuje na vývoj Karlova náměstí od jeho založení po Thomayerovu přestavbu na krajinářský park. Ve smyslu zadání sleduje stavebně-historický průzkum (SHP) Karlova náměstí postupné stavební zásahy do jeho plochy, zejména jde o Kapli Božího těla ve středu náměstí, špalíček domů, Slanečkovou boudu, a další objekty. Obrazová část obsahuje výřezy nebo celky historické ikonografie, výřezy archivních map a plánů. Hodnotné je vývojové schema půdorysu Karlova náměstí a popis historie jednotlivých objektů.

## **STAVEBNĚ HISTORICKÝ PRŮZKUM 1884 - 2016 MGR. ALENA KRUŠINOVÁ, 2017**

Stavebně-historický průzkum obsahuje ucelený přehled vývoje Karlova náměstí od úvah o jeho přeměně na park až po současnost souhrnem hodnotné fotodokumentace a scanů historických plánů a archivní výkresové dokumentace realizovaných i nerealizovaných stavebních záměrů. Oproti SHP od doc. Ing. arch. F. Kašičky, který komplexně popisuje vývoj náměstí od jeho založení, se tento průzkum zaměřuje na obrazovou část, která dokumentuje vývoj.

## **ZAHRADNĚ-HISTORICKÝ PRŮZKUM ING. PŘEMYSL KREJČÍŘÍK, ATELIER KREJČÍŘIKOVI, 2017**

Průzkum obsahuje analýzu sadovnického návrhu Františka Thomayera včetně použitých detailů a druhů rostlin, správy a údržby parku a porovnání návrhu s realizací – byla provedena rozborem dostupné fotodokumentace a plánových podkladů. Zhodnocení a porovnání návrhu / realizace / současného stavu zejména s ohledem na úroveň zachování vegetačních složek parku – současný stav byl srovnán s historickými plány v části ikonografického rozboru. Zdokumentování vývoje a změn parku v průběhu času (systémové i nesystémové zásahy do celkové kompozice i detailů) jsou vyhodnoceny rozborem a popisem fotografií v části ikonografického rozboru. Závěry průzkumu:

Základní dispozice je rekonstruovatelná v podobě cestní sítě, terénních modelací i charakteru stromového a keřového patra, ale pokud by se měla důsledně obnovovat kompozice, je nutné obnovit i květinové záhony, které jsou pro Thomayerovu úpravu naprosto charakteristické, ale zároveň velmi náročné na péči. Bez charakteristických květinových detailů je obtížné považovat obnovu historické kompozice za proveditelnou. Sortiment stromů je žádoucí doplnit o druhy dřevin, které byly v parku vysázeny Thomayerem. Máme zatím dostupnou pouze inventarizaci z roku 1967. Stromové patro se také vyvinulo a stromy, které byly vykáceny, jsou dnes nahrazeny novými, ale jiným druhy nebo ustoupily perspektivnějším, lépe vyvinutějším jedincům, což musí být při návrhu zohledněno.

### **DENDROLOGICKÝ PRŮZKUM**

**ING. ŠÁRKA WEBEROVÁ, ALL4TREES, S.R.O., 2015**

Hodnota parku na Karlově náměstí je významná i z pohledu dendrologického (dřevinná skladba s podílem vzrostlých jedinců vzácných introdukovaných druhů). Současný trend správy veřejné zeleně se nese v duchu hledání úsporných opatření a zjednodušení údržby, park na Karlově náměstí je však natolik významným městským parkem, že si intenzivní péči vyžaduje a zaslouží.

### **ZJIŠŤOVACÍ ARCHEOLOGICKÝ PRŮZKUM**

**PHDR. JAROSLAV PODLIŠKA, PH.D., NPÚ, 2011**

Cílem výzkumu bylo zjištění podoby historického podzemí v místech, kde do sklonku 18. století stála významná gotická stavba kaple Božího těla. V prostoru parku byly vyměřeny 3 zjišťovací sondy, které odhalily základy zaniklé kaple Božího těla, pozůstatky hřbitova situovaného kolem kaple. Základy sakrální stavby se zahlubovaly do starších terénů, které je možné spojit s nejstarším obdobím existence Nového Města pražského po roce. Vedle údajů o lokalizaci kaple přinesl průzkum řadu cenných informací o stavbě samotné (konstrukci, stavebním materiálu, způsobu zániku), souvisejícím hřbitovním okrsku a v neposlední řadě o sídelním prostředí, do kterého byla stavba zasazena.

### **EXPERTNÍ POSUDEK STANOVIŠTNÍCH PODMÍNEK PARKU NA KARLOVĚ NÁMĚSTÍ**

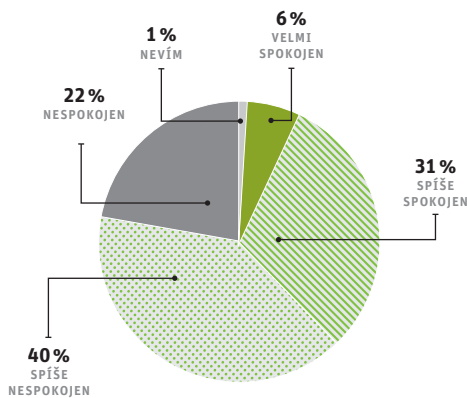
**DAVID HORA, DIS, DAVID STRÁNSKÝ, TREEWALKER, 2017**

Z hlediska půdních podmínek je většina parkově upravených ploch zeleně ve vyhovujícím stavu a umožňuje růst požadovaných druhů stromů a bylinného patra. Nejvýraznější limit prostoru z hlediska stromů je dlouhodobý srážkový deficit minulých let umocněný malou propustností povrchové ztuhnutých půd (vysoký odtok srážkové vody). Určitý vliv na vysychání vegetační vrstvy půdy může mít ztuhnutý mlatový povrch pod navážku. Zhoršená vitalita a zdravotní stav stromů v obvodovém plášti je dána kumulativními stresovými faktory, mezi které, kromě přísušku, patří i trvalý stres způsobený zvýšením úrovně terénu u stromů dochovaných z období před terénními modelacemi Františka Thomayera. Zavezené stromy mají vzhledem k reálnému věku prokazatelně menší tloušťkový přírůst kmene než srovnatelně staří jedinci bez tohoto vlivu. Nová generace stromů je ve velkém množství případů ovlivněna nesprávnou technologií výsadby.

# Participace veřejnosti

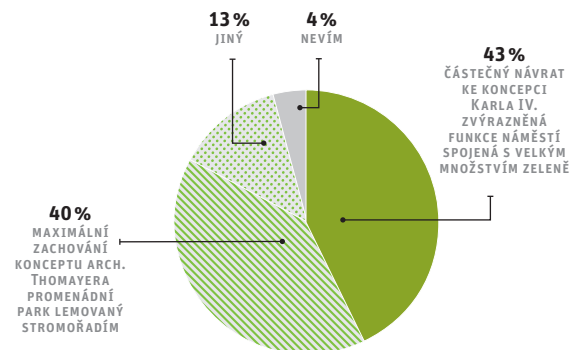
## JAK JSTE SPOKOJENI SE SOUČASNOU PODOBOU KARLOVA NÁMĚSTÍ?

Mezi uživateli náměstí převažuje nespokojenost s jeho současným stavem. Se současnou podobou náměstí je spokojeno jen 37 % jeho uživatelů, nespokojenost vyjádřilo 62 % dotázaných. Podle třetiny uživatelů je Karlovo náměstí zanedbaným parkem se spoustou nebezpečných zákoutí, čtvrtina ho vnímá jako rušnou dopravní tepnu. Za příjemné místo k relaxaci ho považuje jen 38 % jeho uživatelů.

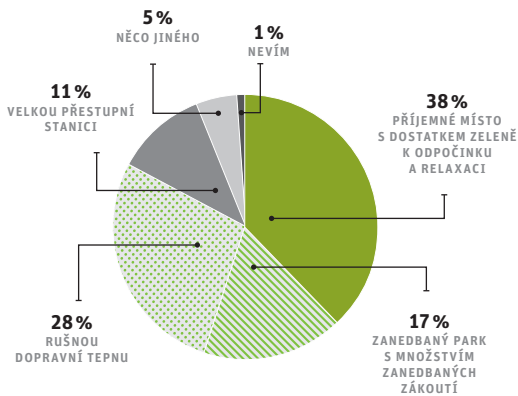


## NÁMĚSTÍ NEBO PARK? JAKÝ SMĚR VÝVOJE KARLOVA NÁMĚSTÍ BYSTE UVÍTAL/A?

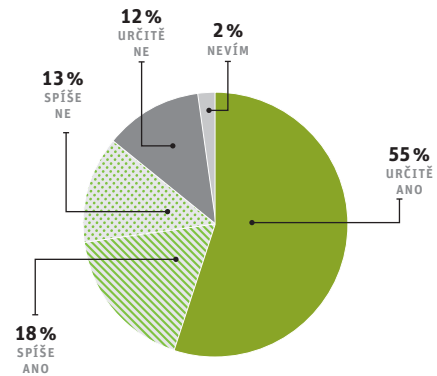
V názoru na celkový koncept Karlova náměstí jsou uživatelé rozděleni na dvě rovnoměrné skupiny. Podle jedné má plnit roli náměstí, tedy být místem, kde se budou moci lidé shromažďovat, pořádat trhy a navštěvovat větší společenské akce. Druhá skupina uživatelů upřednostňuje v centru náměstí zklidněný park za účelem rekreace, pobytu na trávnicích a promenády. Tyto dva požadavky se v případě jejich plné realizace v podstatě vzájemně vylučují. Výsledná podoba Koncepční studie základních úprav se však snaží v rámci náměstí vymezit místa, která by částečně uspokojila oba nároky.



## CO PRO VÁS KARLOVO NÁMĚSTÍ PŘEDSTAVUJE?

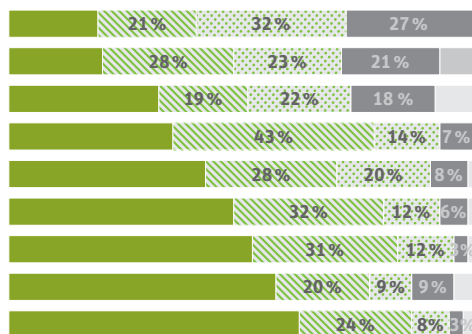


## MÁTE ZÁJEM O ZMĚNY SOUČASNÉHO STAVU KARLOVA NÁMĚSTÍ?



## DO JAKÉ MÍRY SE ZTOTOŽŇUJETE S UVEDENÝM TVRZENÍM?

přecházení vozovek je snadné a logické  
 nic se neděje, prostor je nevyužitý  
 v prostoru Karlova náměstí je dostatek míst k občerstvení  
 čekání na MHD je pohodlné  
 při pohybu po Karlově náměstí se jako chodec cítím bezpečně  
 přestup mezi různými prostředky MHD je snadný  
 při přestupu na jiný dopravní prostředek se snadno orientuji  
 na náměstí jsou příjemná místa k posezení, odpočinku, setkávání  
 v prostoru Karlova náměstí je dostatek cest pro pěší



## KARLOVO NÁMĚSTÍ – záver z participace s veřejností

- 1 Špatně viditelný přechod, je třeba zlepšit bezpečnost na přechodu.
- 2 Nevhodná síť cest nerespektuje cesty hlavních směrů, vznikají blátivé vyšlapané cesty.
- 3 Bylo by dobré zastřešit průchod ze zastávky tramvaje do vstupu do metra.
- 4 Parkující auta blokují chodník svým parkováním, bylo by dobré je vymástit.
- 5 Na přechodu projíždí auta, i když svítí chodcům zelená.
- 6 Procházející si stěžují na nevyhovující propojení obou částí parku.
- 7 Uživatelům parku chybí klid s lavičkami a méně auty.
- 8 Cyklisté postrádají stanici pro sdílení kol.
- 9 Cestujícím zde chybí přístřešek před deštěm. Doplněn v etapě IA
- 10 Chodci se zde cítí ohroženi při přecházení jak auty, tak i tramvají.
- 11 Nevzhledná kašna působí velmi neutržovaně.



IPR  
PRAHA

0 10 50 m







