

VASE SMRT -

NASE SVOBODA

ARCHITEKTONICKÁ SOUTĚŽ O NÁVRH

PAMÁTNÍK ZÁMEČEK

MAGISTRÁT MĚSTA PARDUBIC

Pernštýnské náměstí 1
530 21 Pardubice

Tel.: +420 466 859 111

Email: posta@mmp.cz

[www: pardubice.eu](http://www.pardubice.eu)



Pardubice

OBSAH

Cíl soutěže	3
Vize města Pardubic – úvodní slovo primátora	4
O soutěži – úvodní slovo sponzora projektu	5
Úvodní slovo - zpracovatele ideového konceptu	6
Abstrakt soutěžních podmínek	7
Soutěžní porota	8

ZADÁNÍ

Lokalita	12
Morfologie	13
Stávající stav památníku	14
Památková ochrana	15
Fotodokumentace	16
Program - nová koncepce památníku	18
Fázování	24
Doprava	25
Územní plán	26

SOUTĚŽNÍ PODMÍNKY

1. Zadavatel, porota, přizvání odborníci a pomocné orgány poroty	32
2. Předmět soutěže a soutěžní zadání	32
3. Druh a účel soutěže, specifikace následné zakázky	33
4. Účastníci soutěže	33
5. Dostupnost soutěžní dokumentace, soutěžní podklady, prohlídka soutěžního místa a vysvětlení soutěžních podmínek	35
6. Soutěžní návrh	36
7. Kritéria hodnocení návrhů	38
8. Ceny, odměny a náhrady výloh spojených s účastí v soutěži	38
9. Průběh soutěže	39
10. Řešení rozporů	40
11. Autorská práva	41
12. Ostatní podmínky	41

PŘÍLOHY

P01 - Žádost o účast v soutěži	43
P06- Čestné prohlášení o splnění základních kvalifikačních předpokladů	45
P07 - Čestné prohlášení o splnění profesních kvalifikačních předpokladů	47
P08 - Prohlášení o právním vztahu účastníka (PO) a autora - prohlášení o autorství	49

Když skončila v květnu 1945 v Evropě světová válka, zapříčinila se generace účastníků, že obětí nebude nikdy zapomenuto. Stále ještě žijí ti, kteří přežili zločiny koncentračních táborů, žijí i ti, kdo je páchali, leč jejich vzpomínky se přes zával fake news dostávají k sluchu mladých lidí stále obtížněji. Sedm desítek let nestačilo k překonání traumatu, jež zažilo evropské společenství pod vládou krutého násilí státního zřízení tak mocného, že dokázalo zničit rodinné i sousedské vztahy, respekt k hodnotám lidství a nakonec i soucit se všemi, kdo byli vypovězeni z řad vyvolených k žití. Oběti nedostaly šanci domilovat život a jejich životní cesty končily na místech, jako je pardubické popraviště. Nermalou vinu na rozvoji režimu měla pasivita většiny společnosti k projevům nenávisti, závidivosti a nepřátelství vůči bezbranným lidem a to jak v Německu samém, tak i v Československu a dalších národovectvím nakažených státech.

Jenže nebyly jen oběti druhého stanného práva z června 1942. Běžný návštěvník si již nedokáže uvědomit, že mezi zavražděné obyvatele z regionu patřili také deportovaní Židé a Romové, mentálně handicapovaní, oběti leteckého bombardování, zatčení vězňů v koncentračních táborech, náhodní svědci osvobozovacích bojů, nebo ukradené děti.

Expozice musí na malém prostoru současnými prostředky a kreativně přivést návštěvníky k poznání, že tolerance nenávistných myšlenek a projevů vůči skupinám obyvatel naše země již jednou zažila a nechce ji opakovat. Jedinou cestou je připomenutí a vysvětlení. Československá veřejnost se snažila s následky vypořádat mimo jiné potrestáním pachatelů, hmotným zajištěním některých skupin obětí, lékařskou (zvláště psychiatrickou) pomocí, filmy, knihami, muzei i vzpomínkovými akty. Cílem je ukázat nejen cestu nacistů k ničení lidí, ale také cestu československé společnosti k vyrovnání se s následky války, která někdy nesla osten komunistické ideologie, jindy byla ověněna nadnárodním uznáním (filmy: Obchod na korze, Ostře sledované vlaky, Musíme si pomáhat). Odpovědnost za odmítnutí podobného chování je především na mladých dospělých a budoucích i současných rodičích.

Vojtěch Kyncl
zpracovatel ideového konceptu



ÚVODNÍ SLOVO PRIMÁTORA MĚSTA

Památník Zámeček je důkazem toho, že město Pardubice bylo během druhé světové války dějištěm významných národních i nadnárodních událostí. Pardubice se staly útočištěm členů skupiny Silver A, kteří v Pardubicích našli řadu pomocníků a podporovatelů. Pietní místo Zámeček je mementem útrap, které nacistický režim způsobil. Je připomenutím statečnosti a odhodlání českého národa, jeho touze po svobodě, jeho vůli nevzdat se. Je kronikou tragických osudů jedinců a rodin.

Toto významné pietní místo si zcela jistě zasluhuje maximum naší pozornosti a péče. To proto, aby bylo stále důstojnou pamětí národa. Paměť národa je zvláštní. Možná v sebeobraně, možná trochu z pohodlnosti z paměti vymazáváme to nepříjemné. Ale nikdy nesmíme z paměti vytěsnit hrdinský boj našich předků za to, abychom my dnes mohli žít dobře a šťastně.

K tomu, aby Památník Zámeček mohl dobře a důstojně plnit roli paměti našeho národa, je nutná jeho rekonstrukce a modernizace. Díky zastupitelstvem města Pardubic schválenému ideovému záměru se památník stane místem úcty, pokory, uvědomění si vlastní historie a národní hrdosti. Místem, kde porozumíme složitosti dnešní doby, kde se budeme učit i poznávat.

Rekonstrukce a modernizace Památníku Zámeček bude i dalším krokem ke splacení dluhu, který dle mého názoru vůči generaci našich prarodičů v tomto ohledu máme. Věřím, že s tímto úhlem pohledu budou k projektu přistupovat i účastníci architektonické soutěže.

Dámy a pánové, přeji projektu „Rekonstrukce a modernizace Památníku Zámeček“ a architektonické soutěži mnoho zdaru a kreativních nápadů.



Martin Charvát
primátor města Pardubic

ÚVODNÍ SLOVO SPONZORA PROJEKTU



Projekt Rekonstrukce a modernizace Památníku Zámeček je pro město Pardubice příležitostí, jak smazat dluh, který stále máme nejen vůči obětem nacistické okupace, ale zejména vůči sobě samým i dalším generacím. Letos uplyne právě 75 let od atentátu na říšského protektora Reinharda Heydricha. Represe, které následovaly, citelně zasáhly nejen Pardubicko, ale celé Československo. Možnost čerpat v rámci Integrované územní investice Hradecko-pardubické aglomerace dotace na projekt Rekonstrukce a modernizace Památníku Zámeček vnímám jako ideální příležitost jak vybudovat důstojné místo pro vzpomínky a zároveň předat tuto tragickou zkušenost jako memento pro budoucí generace.

Památník Zámeček stojí na místě bývalého popraviště gestapa. Před 75 lety se z tohoto místa nesly až do centra Pardubic salvy popravčí čety. Gestapo tu v roce 1942 během jediného měsíce zavraždilo 194 lidí; obyvatele z vypálených Ležáků i členy odbojových organizací z Pardubicka, Hradecka a Kolínska. Naším cílem je nyní vytvořit z památníku jak pietní místo, tak expozici, která bude připomínat nejen tragické osudy těch, kteří se dokázali postavit zlu, ale také zlo samotné. Příčiny jeho vzniku i následky jeho rozmachu. Po stezce kpt. Bartoše, vedoucí zájemce po stopách, které v Pardubicích zanechala paradesantní skupina SILVER A tak v našem městě přibude další místo, které bude nám všem připomínat odvahu a odhodlání Čechů, kteří se po okupaci Československa nacistickým Německem odmítli podvolit zlu, ohrožujícímu nezávislost a demokracii země, kterou bezmezně milovali. Jsem přesvědčený, že ve spolupráci s chystaným projektem Československé obce legionářské na oživení Larischovy vily může vzniknout unikátní místo, které nemá v Evropském kontextu obdoby.

Díky evropským dotacím chceme v Pardubicích, na historicky velmi významném místě, vybudovat nadčasově řešený památník, který osloví nejen pamětníky a rodiny těch, kteří zde byli zavražděni, ale také další generace. Pomocí tohoto projektu chceme vrátit obsah slovům jako je vlastenectví, hrdinství, svoboda. Otevřen by měl být na jaře 2020, tedy 75 let po ukončení druhé světové války.

Jakub Rychtecký
sponzor projektu



ÚVODNÍ SLOVO

Jen v protektorátu Čechy a Morava existovalo na 2500 táborů, věznic a trestnic, kde umírali lidé, z nich naprostou většinu veřejnost nezná. NKP Zámeček patří mezi jedenáct popravišť, které nacisté zřídili po úspěšném atentátu na jednoho z nejzákeřnějších nacistických zločinců Reinharda Heydricha. Vedle desítek obětí různého pohlaví a věku zde byli vyvražděni obyvatelé celé jedné vesnice s názvem Ležáky. Dalších čtyřicet lidí byli přátelé, kteří spojili své síly a pomáhali parašutistům z výsadku Silver A. Mezi popravenými byli také obyvatelé z Kolínska a Královéhradecka, neboť je sem sváželi velitelé regionálních služeben gestapa. Vyhláškou o stanném právu v protektorátu Čechy a Morava nacisté poprvé veřejně oznámili kolektivní vinu (... bude zastřelen i se svou rodinou) jako zákonnou normu, což se doposud nestalo v celé okupované Evropě. V prostoru střelnice zahynulo 194 lidí, včetně starců, těhotných žen a dětí.



Památník není určen pro popis života obětí, ale především pro pochopení kořenů nacistické ideologie, rasové a národnostní nenávisť, opovržení nad projevy lidství.

Vojtěch Kyncl

zpracovatel ideového konceptu památníku

DŮLEŽITÉ PRAKTICKÉ INFORMACE

ABSTRAKT SOUTĚŽNÍCH PODMÍNEK

Soutěž je vyhlášena jako užší, anonymní, jednokolová, projektová architektonická.

16. 5. 2017

vyhlášení soutěže

6. 6. 2017

lhůta pro podání přihlášek (portfólií) do soutěže

26.6 2017

workshop - prohlídka místa

7. 9. 2017

odevzdání návrhů

CENY

1.cena - 70.000 Kč

2.cena - 40.000Kč

3.cena - 30.000Kč

Náhrady výloh spojených se soutěží pro účastníka budou rovnoměrně rozděleny mezi vybrané soutěžící formou skicovného. Dohromady pro všechny účastníky je vyčleněno 160.000Kč.

ZÁVAZNÉ ČÁSTI ODEVZDÁNÍ

Grafická a textová část:

- 3 panely formátu B1 na výšku

- situace širších vztahů areálu s okolím v měřítku 1 : 1000
- půdorys, řezy a pohledy expozice v měřítku 1:100
- situace pozemku NKP v měřítku 1 : 200
- schematicky libovolně zobrazené fázování výstavby
- vizualizace:
 - nadhledová perspektiva z pohledu chodce - hlavní nástupní prostor
 - interiér expozice - expozice B
- další výkresy či schémata dle uvážení

Vázaný výtisk

- vazba formátu A3,

- anotace (max. 500 znaků včetně mezer)
- popis projektu (max. 5000 znaků včetně mezer, možno doplnit obrazovými přílohami)
- zmenšeniny panelů
- propočet investičních nákladů

Digitální část:

- 1 CD/DVD

- soutěžní panely ve formátu pdf (300 dpi)
- anotace ve formátu doc
- popis projektu ve formátu doc
- propočet investičních nákladů ve formátu xls
- portfolio návrhu formátu A3 ve fomátu pdf
- jednotlivá vyobrazení návrhu ve formátu jpg

Obálka nadepsaná „Autor“:

- identifikační údaje účastníka/účastníků soutěže, jména autorů soutěžního návrhu a spolupracujících osob
- doklady k prokázání splnění podmínek účasti v soutěži a kvalifikačních předpokladů (vyplněné přílohy č. PO6–08)
- cenová nabídka projekčních prací (tato cenová nabídka nebude porotou při hodnocení návrhů posuzována)



SOUTĚŽNÍ POROTA

ZÁVISLÍ ČLENOVÉ



Jakub Rychtecký – náměstek primátora pro kulturu

Vystudoval Fakultu sociálních studií Masarykovy univerzity v Brně. Od roku 2008 se pracovně pohybuje ve veřejné správě. Od roku 2011 působil na Krajském úřadu Pardubického kraje, kde zastával funkci vedoucího oddělení komunikace a vnějších vztahů kanceláře hejtmana a tiskového mluvčího. Pozici náměstka primátora zastává od listopadu 2014.



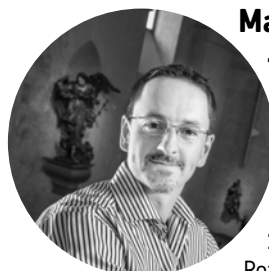
Vojtěch Kyncl - historik

Je vědeckým pracovníkem Historického ústavu AV ČR, v. v. i. Dlouhodobě se zabývá tématem nacistické diktatury, fašistických režimů a jejich přesahu do současnosti. Po studiu na univerzitách v České republice, Německu a Kanadě otvírá nové otázky k pochopení minulosti, jež tolik ovlivnila národní vědomí a povědomí o traumatizujících dějinách.



Aleš Klose - zastupitel města Pardubic

NÁHRADNÍK
Absolvent Fakulty architektury ČVUT v Praze, autorizovaný architekt. Pracoval v ateliérech v Praze a Olomouci, působil na Odboru Koncepce a rozvoje při MMP, od roku 1999 založil vlastní architektonický atelier v Pardubicích.



Martin Charvát - primátor města Pardubic

NÁHRADNÍK
Vystudoval stavební inženýrství na Fakultě stavební ČVUT v Praze, pracoval jako stavbyvedoucí, posléze na různých manažerských postech v několika stavebních společnostech. Od roku 2011 byl předsedou představenstva Rozvojového fondu Pardubice a.s., který do roku 2014 také řídil. Na post primátora Pardubic byl zvolen v roce 2014.



Zuzana Kavalírová - vedoucí Odboru hlavního architekta

NÁHRADNÍK
Absolventka Fakulty architektury na ČVUT v Praze. 20 let působení na MMHK odboru hlavního architekta v oddělení Architektury a regulace. Ve své profesní praxi nasbírala řadu zkušeností s regulací a posuzováním investičních/stavebních záměrů, zkušeností s jednáním s investory, projektanty, ale i veřejností. Pořizování ÚPD a ÚPP. Působila jako sekretář několika architektonických a urbanistických soutěží na něž navazovala realizace díla dle vítězného návrhu. Působí na Odboru hlavního architekta MMP od srpna 2016 jako hlavní architektka.



SOUTĚŽNÍ POROTA NEZÁVISLÍ ČLENOVÉ



Marcela Steinbachová

Architektka, vystudovala bakalářské studium humanitní vzdělanosti na FF UK v Praze (1993–1997), navštěvovala Ateliér A1 Martina Rajniše a Jiřího Stříteckého na VŠUP Praha (1996–2000) a absolvovala Školu architektury Emila Přikryla na AVU Praha (1998–2003). V říjnu dokončila doktorandské studium tamtéž. Zúčastnila se semestrální stáže na Cooper Union v New Yorku, na Univerzitě užitého umění ve Vídni a Letní školy architektury v Salcburku. Od roku 2003 provozuje vlastní architektonickou praxi, v roce 2007 založila architektonické sdružení Skupina (www.skupina.org). Navrhla například Centrum Franze Kafky v Praze (společně s americkým architektem Stevenem Hollem), expozici Historie dopravy v NTM v Praze (společně s M. Rusinou), rekonstrukci kin Aero a Světozor v Praze, divadlo Komorní scéna Aréna, dřevostavbu do švýcarského Mohren (společně s M. Rusinou), výstavu Pokoje-možnosti prostoru (společně s B. Škaloudovou) a expozici v Ostravském muzeu. Je stálou spolupracovnicí redakce a členkou redakční rady časopisu ERA21. Pracovala jako odborný asistent na Škole architektury pražské AVU a jako členka pracovní skupiny ČKA. Žije architekturou, literaturou, filmy a cestováním. V roce 2016 získala cenu Architekt roku 2016 a cenu za výjimečný počín v rámci České ceny za architekturu. V roce 2001 založila projekt o architektuře Kruh (dnes spolek Kruh) a v roce 2011 úspěšný celorepublikový festival Den architektury.



Jan Šepka

V roce 1995 vystudoval FA ČVUT a o dva roky později dokončil Školu architektury AVU. V roce 1994 inicioval spolu s Michalem Kuzemským spolek Nová česká práce. V letech 1998–2009 je společníkem ateliéru HŠH architekti. Poté založil vlastní kancelář Šepka architekti : www.sepka-architekti.cz. V letech 2004–2014 působí jako pedagog na Fakultě architektury ČVUT v Praze. V letech 2014–2016 byl vedoucím Kanceláře projektů a soutěží na IPR v Praze a od roku 2014 vede ateliér A1 na UMPRUM, kde byl v roce 2015 jmenován docentem pro obor Architektura. V roce 2006 byl editorem ročenky Česká architektura a v roce 2015 vydal knihu „Jak se dělá město“ Řada projektů, na kterých se podílel, získala ocenění v ČR i v zahraničí. K nejznámějším patří úpravy Horního náměstí v Olomouci, úpravy Jiřského náměstí na Pražském hradě, Arcidiecézní muzeum v Olomouci, vila v Berouně, vila Hermína, úpravy zámeckého návrší v Litomyšli, návrh národní knihovny v Praze, Pokoj v krajíně v Modravě, Dům v sadu nebo instalace Vnímání v Českých Budějovicích.



Peter Stec

Vystudoval Univerzitu užitého umění ve Vídni a postgraduál na Princetonské univerzitě. Ve vlastní kanceláři využívá zkušenosti získané u Eisenman Architects, OMA a HdeM. Pracuje na urbanních, architektonických a interaktivních projektech. Nedávno se podílel na přípravě masterplanu pro Leaf Academy a prostorové vize kampusu pro VŠVU. Na jejich základě připravuje publikaci o kreativních campusech. Praxi prolíná s výzkumem interaktivních prostorových elementů. Působil na Cornell University, Rice University, SUNY a VŠVU.

NÁHRADNÍK



Jitka Ressová

Absolventka VUT v Brně, a to jak Fakulty stavební, tak Fakulty architektury. Od roku 2002 pracuje v architektonicko-designérské kanceláři Element, kterou spoluzaložila s Hanou Maršíkovou, Helenou Víškovou a Janem Pavézku. Jejich realizace se pohybují v rozmezí od urbanistických studií, přes veřejné prostory, komerční objekty až po návrhy rodinných domů, menší i rozsáhlé rekonstrukce, komerční i soukromé interiéry a produktový design. Element se sídlem ve Zlíně se dlouhodobě zaměřuje na genius loci svého města a jeho architektonického odkazu; jejich nedávná realizace revitalizace Gahurova prospektu sklízí pozitivní ohlasy nejen u odborné veřejnosti.





VÁŠE SMRT -
NAŠE SVOBODA

VY KDOŽ JSTE PADLI B
A KDEKOLI DALEKO OD S
NIC NEBOLI VY VĚČNÝ S
JMENNÍ MUČEDNÍCI VY
JSOU JAK STÍNY JITŘNÍCH
ŽENA JSTE DOVEDLI SVO
SVÁ LIDSKÁ PRÁVA VÁM

BEZ SVÉ VINY NA BOJIŠTÍCH
SVÉ DOMOVINY VY KTERÉ UŽ
SPÁNEK SMRTI SPÍCÍ VY BEZE-
JEJICHŽ ROZPTÝLENÁ JMÉNA
I HVĚZD VY AT JSI MUŽ ANEBO
U OBET NĚST VY PADUÍ ZA
BU DIŽ VĚČNÁ ČEST A SLAVA

ZADÁNÍ

PARDUBICE

LOKALITA

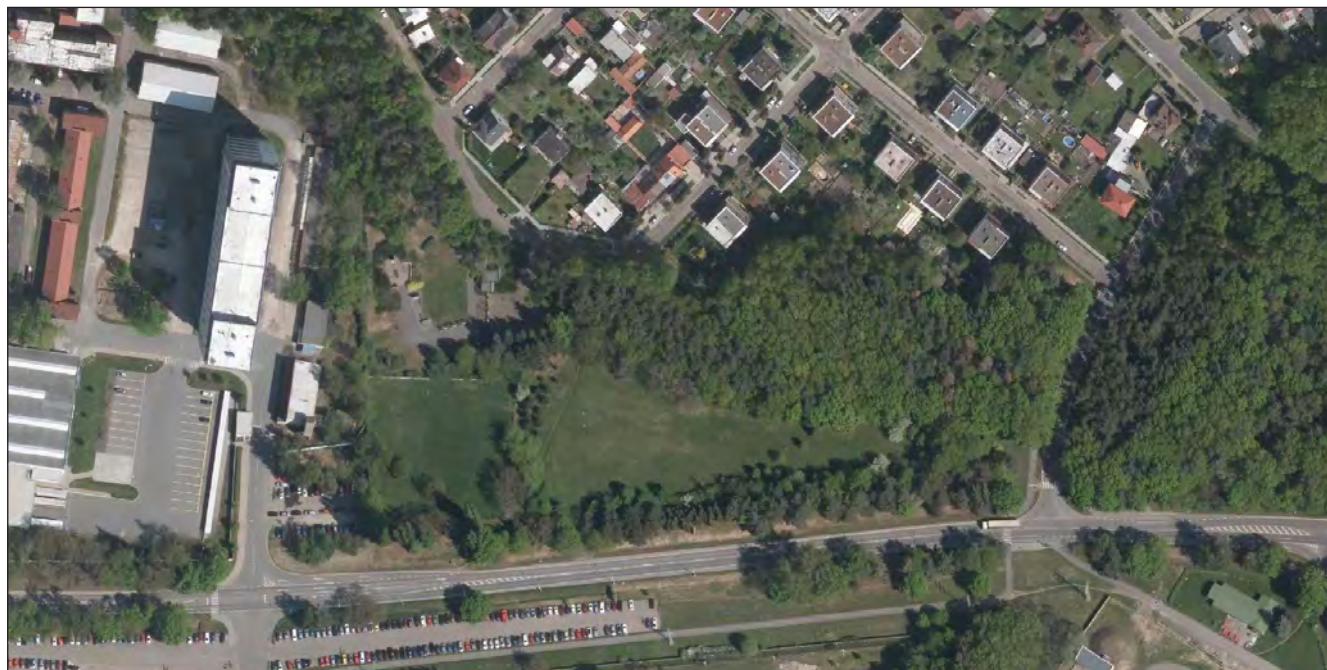
Areál pietního místa Zámeček se nachází ve východní části města Pardubic v městské části Pardubičky. Dnes je čtvrť umístěna na severním okraji rozsáhlé Průmyslové zóny Pardubičky, která pokrývá plochu cca 2 x 1 km mezi jádrem městské čtvrti a východněji umístěnou obcí Černá za Bory. I když hlavní komunikační páteř, silnice 322 prostupuje v blízkosti sledované lokality, je přístupná pouze ze severní strany z ulic části Slovany s rozvinutou zástavbou rodinných domů, vil a menších bytových domů. Lokalita je začleněná do zalesněného pásu, který není jen zelenou clonou mezi obytnou a průmyslovou zástavbou, je pozůstatkem původního zalesnění krajiny se specifickým písčitém podložím. Přímý kontakt s přírodním prostředím lesa a přilehlých zatravněných ploch a zároveň přímý kontakt s exploatovaně průmyslově urbanizovanou krajinou je pro tuto lokalitu příznačný a určující.

Rozlehlý průmyslový areál bývalého podniku Tesla (dnes Foxconn) s na východě přiléhajícím areálem pietního území Zámeček je zasazen do centrální části bývalého lesního pozemku výrazně lichoběžníkového tvaru. Okolní urbanistická struktura reaguje na tuto vlastnost a základní komunikační osy zástavby s převládající individuální zástavbou jsou zalomeny paralelně s hranou lesa do tří stran osmiúhelníku a následně propojeny příčnými ulicemi do lichoběžných bloků s šířkou cca 100 - 150m. Na severu je tato zástavba výrazně omezena koridorem hlavní železniční trati Praha - Olomouc, která determinuje urbanismus již od roku 1845. Na západní straně na tuto strukturu navazuje vějířovitě se rozvíjející komunikační síť vlastních Pardubiček s úběžníkem v místě středu dnes již zaniklého jádra historické obce na jihu. Na západě je toto území ohraničeno esovitým meandrem řeky

Chrudimky.

Prakticky celá urbanistická struktura území byla koncipovaná ve 20. až 30. letech 20. století, v době výrazného stavebního boomu po dostavbě podniku Telegrafia, později Tesla v severní části Pardubiček, v přímém sousedství tratě. Původní záměrem bylo pro okolí zámečku doplnit zástavbu kolem celého lesního pozemku pomocí sítě okrouhlých ulic. Díky majetkové rezistenci a rozhodnutí vystavět zde vojenský areál ve 30. letech 20. století, k tomuto nedošlo a jižní část byla zastavěna průmyslovou zónou užitkovou strukturou zástavby.

Struktura zástavby vlastního průmyslového areálu přiléhajícího na západě k pietnímu území je determinovaná jeho starším jádrem obsahujícím původně trojici paralelních budov stávajících s téměř severojižní orientací a kolmo orientovanou budovou ubikací s kuchyní (rok 1937 - 1939). Následná výstavba průmyslových hal a budov se této orientací a struktuře podřídila. Na západní straně je limitující hranicí zahlušený koridor železniční vlečky, která se obloukovitě odpojuje z hlavního koridoru tratě.

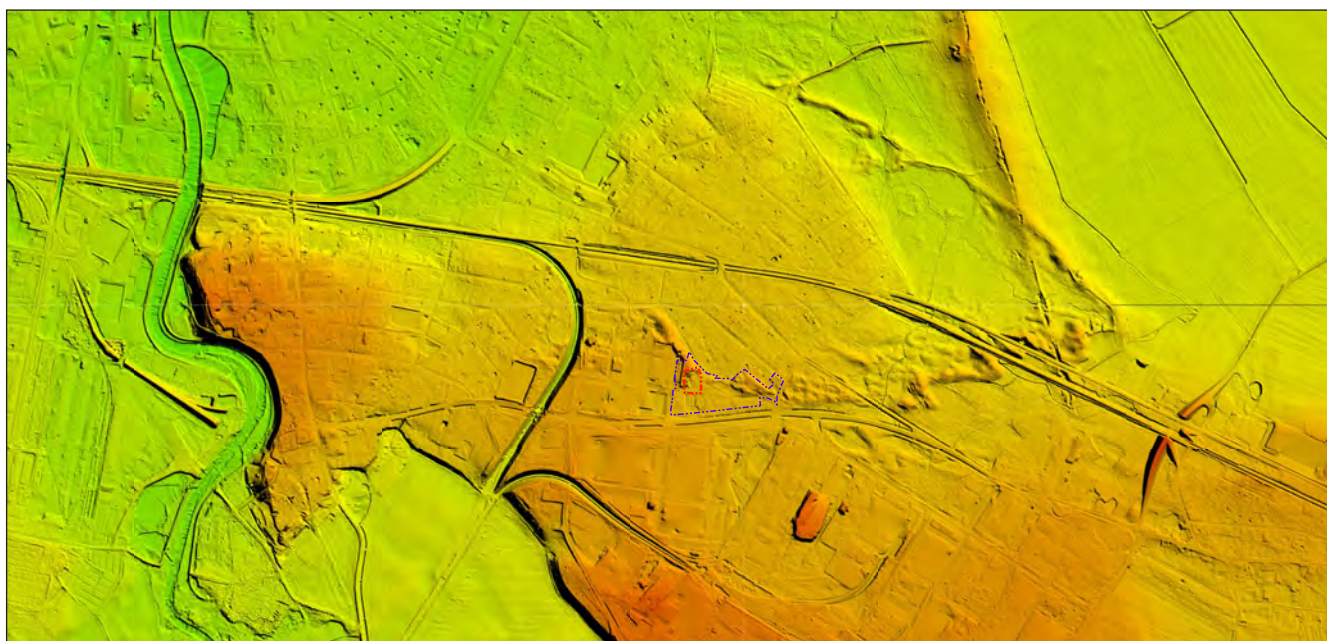


ortofoto

MORFOLOGIE KRAJINNÉHO RELIÉFU

Celá oblast Pardubiček je výškově zvednutá oproti okolní krajině erodované z jihu a západu Chrudimkou a ze severu Labem. Terasa do nivy Chrudimky spadá poměrně ostře, směrem severním k Labi pozvolně. Lokálně určuje krajinný ráz písčiny přespů váteho labského písku vytvářející dunu cca 300 m dlouhou a 50 m širokou, umístěnou v severozápadní části sledovaného území. Odtěžením jižního okraje přespů došlo k vytvoření svahu a zahloubeného předpolí. Na východní straně dále pokračuje písčiny přespů v nehomogenní podobě až ke hřbetu vyzdvíženému kolem žíly tefritické vyvřeliny, směřující k Labi.

Lokalita vznikla odtěžením jižní části morfologicky výrazného písčiny přespů. Ten je součástí spojitých přespů váteho písku z období posledního glaciálu táhnoucí se východním až severovýchodním směrem, kde se u výrazného hřebene kolem hůrecké žíly stáčí na severozápad. Existence silného písčiny přespů překryvu zapříčinila setrvání lesního porostu, protože se jedná o neobdělávatelnou půdu.



Hypsometrická interpretace Digitálního modelu reliéfu 4 generace.
Zdroj: ČUZK, MM Pardubice.

zdroj: STAVEBNĚHISTORICKÝ PRŮZKUM ÚZEMÍ PAMÁTNÍKU ZÁMEČEK, F.R. Václavík, 2017

STÁVAJÍCÍ ŘEŠENÍ PIETNÍHO MÍSTA ZÁMEČEK

POZEMEK

Pozemek (parcelní číslo 169/2 o výměře 3949 m²) s památkem má obdélný, nebo mírně lichoběžný tvar, doplněný na severu protáhlou trojúhelnou zalesněnou plochou (parcelní číslo 165/11 o výměře 1466 m²). Na spojnici těchto dvou ploch probíhá nepravidelý svah písčového přesypu, odtěženého z jihu při dobývání písku pro stavební účely v 19. a 1. polovině 20. století. Pod svahem při západní hranici je umístěn vlastní památník. Mírně lichoběžná plocha, ohraničená zíd-kou, je osově orientována severoseverozápadním směrem. Na severní straně je zakončena půlkruhovým apsidovým výběžkem, v jehož centru stojí pilíř pomníku. Na východní straně je půdorys rozšířen o dvojboký v nároží zaoblený záliv. Na jižní straně je zídka přerušena osovým širokým vstupem na pietní plochu.

POMNÍK

Pomník má podobu kónicky se rozšiřující stély, postavené nad základním kamenem, z řádkového zdva s hrubě opracovaných kvádrů žumberecké žuly. V čelní prohlubni je umístěna dole trojice zaoblených pilířů, symbolizující popravčí sloupy, ve střední části je umístěn bronzový nápis Vaše smrt – naše svoboda. V horní části je zasazena písčovitá deska s dvojicí stylizovaných postav muže a ženy se zatnutými pěstmi, bosá žena si navíc rukou zakrývá tvář. Základní kámen s urnami je obestaven půlkruhovými stupni, před něj je postaven hranol s řeckým kratérem pro oheň. Plocha kolem pomníku je vydlážděna betonovou a valounkovou dlažbou. Obvod této plochy byl vyzděn do výše cca 70 cm haklčkově skládanými žulovými hrubě opracovanými kvádry. Celkový rozměr pomníku s předpolím je cca 12 x 15 m.

Na jižní straně, na východ od přístupové cesty je obdélná vyštěrkovaná plocha, rámovaná žulovou obrubou. V ní stojí dvojice hranolových bloků, vyzděných z žulových kvádrů. Boční stěny a horní strana jsou obloženy broušenými žulovými deskami. Jižní strana je osazena keramickým obkladem s reliéfními zahluobenými nápisy a v případě jižnějšího bloku také texturovanou kresbou ženské postavy, kladoucí květiny. Ze severní strany jsou do stěny provedeny dva šířkově obdélné výklenky - jeden je vždy uplatněn jako informační vitrína, druhý má podobu železného rámu s trojicí prosklených dvířek, za nimiž jsou uloženy urny s popelem obětí. Oba bloky jsou prostorově vůči sobě posunuté, opticky spojené diagonálním záhonem. V jižní části pozemku se nástupní komunikace pravoúhle zalamuje východním směrem. Východní rameno je lemováno opukovými zídkami se zálivy a kaskádovými záhony. Komunikace směřuje k široké bráně ve východním oplocení. V nárožní pozici obou cest je umístěn ledvinovitý útvar „jezířka“ s oblázkovou dlažbou a bazénkem, dnes zarostlý keři. Na východním okraji, v místě, kde se začíná zvedat terén, jsou umístěny dva vlajkové stožáry.

OBJEKT

Východní strana areálu slouží jako nástupní část. Do linie ohrazení je zasazen jediný uzavřený stavební objekt, sestávající ze tří částí - informační místnosti, výstavní místnosti a sociálního zařízení. Všechny tři části jsou hmotově vyčleněné do kubických jednotek

navzájem k sobě rozposouvajících. Jižní část s edukativně informační funkcí je téměř polovinou uvnitř a vně areálu. Je spojená průchodem do střední výstavní části, která je většinou půdorysu vně oplocení. Samostatně od západu je přístupná severní část, kde je umístěno WC.

Ze západu je průčelí jižní a střední části členěno rozměrnou prosklenou stěnou z hliníko-ocelového rámu, ve střední části je fixní, v jižní opatřená dvoukřídlými dveřmi. Prostor před stěnou střední části je krytý předsunutou střechou. Západní průčelí severní části je opatřené vpadlým polem s jednokřídlými dveřmi po stranách s dvojicí úzkých oken uprostřed. Východní vnější průčelí jižní a severní části je členěno čtyřmi úzkými výškově obdélnými okny, střední část má rozměrnou prosklenou stěnu před níž je přistavěný rastr svislých žeber, vytvářející rytmický rastr šesti polí. Boční průčelí jsou opatřena jednoduchými výškově obdélnými, k zemi sahajícími okny.

Interiér je vybaven mramorovou dlažbou, stěny jsou omítané a bílené. V jižní části je k východní a jižní stěně vestavěna atypická nábytková stěna z tmavě hnědého mořeného dřeva s informačními horizontálními a vertikálními panely. Strop hladký, s rozměrným čtvercovým svítidlem v dřevěném rámu s mléčným sklem. Severní stěna na východě členěna průchodem do střední části, na západě na stěně umístěn rozměrný reliéf s keramickými stylizovanými postavami na pozadí z pigmentově zbarvené kletované omítky. Reliéf vytvořila keramička Koutová v roce 1975. Ve střední části jsou na jižní stěně umístěny bronzové reliéfní desky s leptanými jmény obětí poprav. Desky rozděleny do dvou částí, v horizontální mezeře umístěny bronzové reliéfní stylizované ruce sekvencně probíhající ze zatnuté pěsti po podanou ruku. Jedná se o dílo Dobromila Zahradníka z roku 1975, stejně jako dřevěná socha ženy v životní velikosti v severovýchodní části místnosti. Severní stěna členěna pouze k západní straně posunutým oknem, před nímž je instalována barevná vitraj v olovu od Vlasty Zahradníkové z roku 1975. Strop je kazetový z dřevěných čtvercových kazet, uprostřed opět čtvercové svítidlo v dřevěném rámu s mléčným sklem.

Celý pavilon je zděný z cihel, vně omítaný tvrdou bílou škrabanou břizolitovou omítkou. Střecha plochá plechová.

Východní strana areálu je oplocená architektonicky pojatým oplocením tvořeným hranolovými sloupky s opukovým obkladem s výplňovými poli z ocelových rámu vyplněných k sobě spojovanými kruhy z pásoviny. Podezdívka mezi sloupky různě vysoká podle terénu. V místě nástupního prostoru před vchodem je oplocení tvořeno zdí s haklčkovým opukovým obkladem. Zbývá jižní část je řešena obyčejným pletivovým systémem. Celé jižní a západní ohrazení je tvořeno betonovým plotem se sloupky s drážkami, do kterých jsou zasunuty betonové desky. Sloupky a přilehlá část výplně je krytá prkennými předstěnami s tmavě hnědým nátěrem.

**VÍCE INFORMACÍ V PŘÍLOZE P02
STAVEBNĚHISTORICKÝ PRŮZKUM ÚZEMÍ PAMÁTNÍKU
ZÁMEČEK, PARDUBICE - PARDUBIČKY
AUTOR F. R. VÁCLAVÍK 2017**



PAMÁTKOVÁ OCHRANA

Pietní území Zámeček v Pardubičkách se stavbami (pomník, budova památníku) a s pozemky st. p. č. 1583 (část - v rozsahu puv. poz. parc. č. 169/2) a poz. parc. č. 169/2, katastrální území Pardubičky, část obce Pardubice, okres Pardubice, bylo zapsáno podle zákona č. 22/1958 Sb., o kulturních památkách, do státního seznamu nemovitých kulturních památek Východočeského kraje pod pořadovým číslem rejstříku 4375 dne 20.9.1976. Ve smyslu zákona č. 20/1987 Sb., o státní památkové péči, ve znění pozdějších předpisů, § 42, odst. 1, je proto kulturní památkou. Rejstříkové číslo Ústředního seznamu kulturních památek České republiky je 11785/6-4375. Předmětná kulturní památka byla prohlášena národní kulturní památkou Nařízením vlády č. 147/1999 Sb. ze dne 16. června 1999 o prohlášení a zrušení prohlášení některých kulturních památek za národní kulturní památky, které změnilo Usnesení vlády č. 70/1978 ze dne 24.2.1978 o prohlášení některých nejvýznamějších kulturních památek za národní kulturní památky. Rozsah národní kulturní památky odpovídá rozsahu kulturní památky. Rejstříkové číslo Ústředního seznamu kulturních památek je 151.

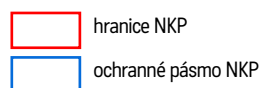
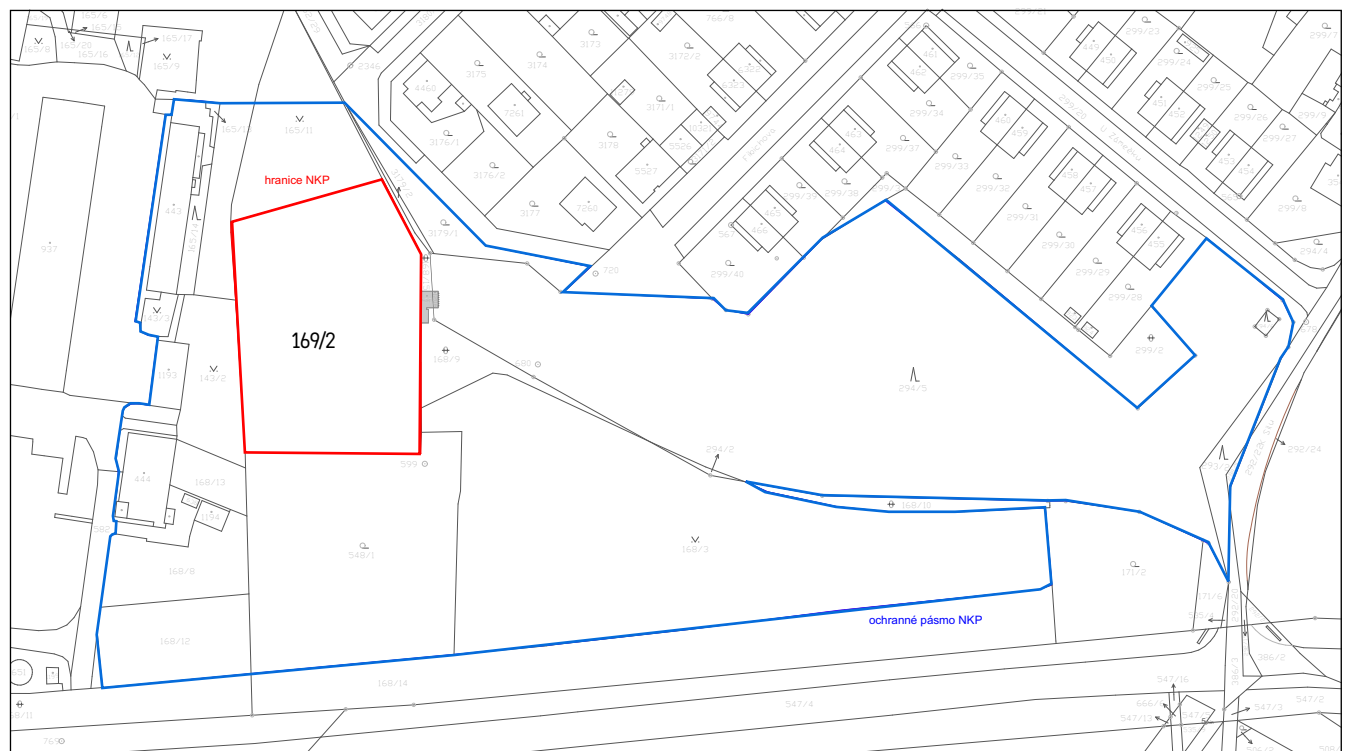
K předmětné národní kulturní památce bylo na základě rozhodnutí ONV v Pardubicích o vymezení ochranného pásma NKP pietního území Zámeček v Pardubicích cj. kult/205/84 ze dne 25.4.1984, vymezeno ochranné pásmo.

Na památník je potřeba pohlížet jako na soubor dílčích objektů, rozmístěných v ploše pietního území. Jednotlivé objekty vznikaly postupně v etapách s několika prodlevami a celkové působení vyznívá

jako značně nehomogenní. I když se jedná při srovnání s dobou produkce o poměrně vydařené realizace, není vlastní hodnota díla větší než hodnota samotného odkazu, který pomník a pietní místo připomíná. Za nejcennější považujeme právě odkaz minulých generací, které se v přímém pohnutí tragickými událostmi osobně angažovaly a jinak podílely na vzniku tohoto pietního místa.

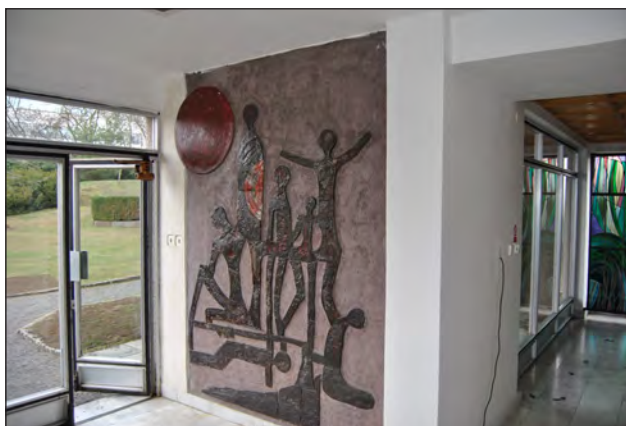
V areálu NKP Zámeček se nachází budova, kde je umístěná výstavní síň, technické a sociální zázemí. Specifikem této budovy je, že její část je umístěna na území NKP a část budovy je mimo toto území (viz obr. vymezené území 1. etapy - způsobilé výdaje z IROP). Dle požadavků zadavatele, který konzultoval s poskytovatelem dotace, jsou možné tyto varianty: a) rekonstrukce této budovy v současném půdorysu, včetně případné nástavby - tedy jak na území NKP, tak mimo území NKP; b) rekonstrukce budovy (viz bod a) a její rozšíření, ovšem rozšíření pouze na území NKP; c) odstranění celé budovy; d) výstavba nové budovy expozice (viz program - nová koncepce památníku) ovšem znovu pouze na území NKP.

V současné době neexistuje jasný názor, které objekty je nutné zachovat na stávajícím místě, které je možno přesunout či odstranit. V procesu soutěže (bude uspořádán workshop - prohlídka místa s výkladem) bude téma památkové ochrany otevřeno a diskutováno. Vybereme soutěžící ke kreativnímu přístupu s respektem k minulosti a terénní morfologii území.



katastrální mapa

FOTODOKUMENTACE





PROGRAM - NOVÁ KONCEPCE PAMÁTNÍKU



--- hranice řešeného území

□ hranice národní kulturní památky

● Larischova vila

→ ideové propojení areálu NKP památníku Zámek a Larischovy vily

Nově připravovaná koncepce Památníku Zámek vychází z myšlenky uchování památky obětí nacistického režimu regionů Pardubicka, Královéhradecka a Kolínska, jejichž občané zde byli v době druhého stanného práva popraveni. Tito lidé pocházeli z různých sociálních vrstev, byli různého věku a pohlaví. Nejmladší oběti bylo patnáct let, nejstarší téměř osmdesát. Nikdo z nich nebyl ozbrojen a neměl možnost stanout před řádným soudem a hájit svoji nevinu. To by ale v budoucnu neměl být jediný záměr, který bude Památník Zámek prezentovat, protože zásah, který válka způsobila v evropské kultuře, se také československá společnost pokoušela překonat trestně-právním postihem odpovědných osob, nebo kulturními počiny (muzei a památníky, filmovým a výtvarným uměním atd.), které by eliminovaly pocity křivdy a touhu po pomstě, přenášené do dalších generací.

Zájmové území čítá (viz mapa výše) plochu přibližně 40 000 m². Zadavatel požaduje řešení území ve dvou na sobě nezávislých etapách. V první etapě bude řešen vlastní pozemek NKP s novou expozicí a nástupním prostorem památníku (mimo území NKP). Součástí druhé etapy bude plocha přilehlého lesoparku, který by měl fungovat jako volnočasový prostor. Vybízíme účastníky soutěže k úvaze nad možností otevření (zrušení "tvrdého" oplocení) prostoru pozemku NKP a začlenění vlastního památníku do přilehlého veřejného prostoru.

EXPOZICE

Expozice bude dělena do čtyř tematických rovin (viz. schéma - 1. etapy):

EXPOZICE A - PAMĚŤ DOBY – prostor s filmovou produkcí a „obývací pokoj s knihovnami“ (vnitřní expozice).

EXPOZICE B - PAMĚŤ MRTVÝCH – „pracovní stůl gestapa“, výstava 3D předmětů z doby heydrichiády, příběh Silver A (vnitřní expozice).

EXPOZICE C - PAMĚŤ ZMIZELÝCH – další oběti války, deportace dětí apod (vnitřní expozice).

EXPOZICE D - PAMĚŤ ŽIVÝCH – ti, co přežili; vzpomínky rodinných příslušníků, odraz v kultuře, Ženevské konvence. Fotografie, pravidla a tematické výstavy humanitárních organizací.

Expozice bude tvořena ve třech vrstvách (vjemová, slovní a badatelská). Požadavkem je česko-anglická jazyková mutace. Vycházíme také z nutnosti upravit informace expozice do podoby, kterou budou moci zrakově (či sluchově) postižení vnímat.



Vjemová (film, fotografie, hmat) – viditelná a pochopitelná na první pohled, emociální, určena také pro zdravotně znevýhodněné návštěvníky

Slovní (krátký text, rozhlasový záznam, čtená výpověď) – doplňující nebo vysvětlující popisek

Badatelská (souvislý dokument či série dokumentů, filmový záznam, zvukový záznam) – kompletní znění dokumentů v původní podobě ale s překladem do českého a anglického jazyka.

EXPOZICE A – PAMĚŤ DOBY

Při tvorbě expozice o zločinech na pardubickém zámečku musíme vycházet z malých znalostí doby u většiny návštěvníků nejmladší generace. Návštěvníci shlédnou na úvod krátký film do délky cca 15 minut o souboji nacismu a demokracie v Evropě od 20. let do roku 1939. Tento prostor (prostor pro promítání úvodního filmu a pořádání přednášek, popř. komorních koncertů, recitací apod. s kapacitou alespoň 30 osob) by měl fungovat jako kino, tj. veřejný prostor, ze kterého se odeberou do prostoru privátního – obývacího pokoje s knihovnou s výběrem knih, časopisů, fotoalb z demokratického a pronacistického/fašistického prostředí. Knihovna bude digitální a malá část svazků by měla být ve výrazně zkrácené textové podobě fyzicky k přečtení. Prostor v knihovně by mělo oddělovat rádio s možností poslechu zpráv a hudby z obou protikladných stran. Mezi kinem a obývacím bude vystaven plakát z podzimu 1941, ve kterém velitel pardubického gestapa Gerhard Clages dává příkaz červenou vyhláškou k odebrání rozhlasových přijímačů z Chrudimi.

Nacismus vyrůstal v rodinném prostředí od počátku 20. let minulého století. Frustrace z prohrané války, strach z budoucnosti, hledání viníků ze ztracené války i negativní rozmach vědy a techniky, který válka přinesla, stály za agresí vůči vybraným vrstvám společnosti. Expozice bude symbolizovat zrod nacismu především v rodinách a jejich výchově. Na druhé straně budou rodiny odporující tomuto smýšlení nebo přímo postižené a zničené. Výchova v rodinách jako hlavní zdroj náhledu na svět pro děti a mladé lidi.

Ztvárnění - ideový návrh:

Stylizovaný nebo až virtuální (je na uvážení soutěžících) obývací pokoj s křesly nebo pohovkou a dvěma knihovnami zády k prostoru s filmovou produkcí. V jedné knihovně nápodoby a krátké výtahy (jeden odstavec až několik stran) z nenávislných děl v chronologické linii, viz automobilový podnikatel Henry Ford a jeho Mezinárodní žid, Hans Günther a Lidské rasy, Oswald Spengler a Zánik západu, filozof Martin Heidegger, Adolf Hitler a Mein Kampf, vydavatel štvavého plátku Julius Streicher a Der Stürmer, ikona nacistické mládeže Horst Wessel a jeho píseň; dále rodinná fotoalba získaná nacistickými vojáky při zločinech na východě a odeslaná domů do protektorátu apod; fotoalba velitele gestapa Paula Feustela, Heinze Bartha a NSDAP z roku 1943. Na stěně koláž členů gestapa r. 1941 – s obrazem se bude pracovat v části expozice C, kde se objeví dokumenty vyšetřovatelů se snímky členů gestapa z tohoto obrazu.

Druhá polovina obývacího pokoje je tvořena "knihovnou" rodin postižených. Bude obsahovat v oné době již postupně nacisty zakázané a zavrhané knihy pacifistického obsahu: Erich Maria Remarque

Na západní frontě klid, Vladislav Vančura (popraven 1. 6. 1942) Pole orná a válečná, Lidové noviny, Spisy TGM nebo F. D. Roosevelta a Karla Čapka, ale také díla komunistických ikon jako Julius Fučík V zemi, kde zítra znamená již včera, která v oné době byla hojně čtena a patřila do společenského diskurzu. Z pohovky či křesel budou pod různými úhly viditelné filmové záběry a fotografie rodin pronacistických a rodin či jednotlivců postižených. Na stěně fotografie české rodiny postižené (ideálně fotografie s dětmi).

Obě části knihovny symbolizují, že všichni pocházíme z rodiny, vnímáme domov jako symbol bezpečí a současně z něho čerpáme životní hodnoty a postoje. Je-li tato část lidské existence negativně postižena, mohou být následky fatální jak pro jednotlivce, tak pro společnost.

EXPOZICE B – PAMĚŤ MRTVÝCH

Další částí je spojení pracovny gestapa s "pracovním stolem" a souvisejícími exponáty (helmy, pušky, urny, obraz Himmlera či Hitlera, zřejmě kopie vtipného tabla gestapa z prosince 1941, lopatka vyrobená vězněm, pouta – podrobnější výběr exponátů v průběhu tvorby expozice, viz příloha P09). V určitých intervalech by se prostor pracovny ponořil do tmy a na podlaze, ve stěnách nebo digitální formou dataprojektoru by vyvstaly citace z deníků obětí, pachatelů, korespondence SS o událostech v Pardubicích i okupovaném zahraničí. Vjemu lze dosáhnout i rozhlasovou citací, neboť návštěvník bude mít omezené vizuální možnosti četby. Návštěvník by tak byl konfrontován za světla se skutečným světem gestapa v Pardubicích a za tmy s imaginárním systémem vraždění obrovského rozsahu. V samostatném depotu v blízkosti pracovního stolu by ze tmy vystoupily předměty z pardubického popravistiště (popravčí kůl, potřísněné oblečení popravených, rakve, urny s popelem obětí z popravistiště i jedné oběti z Malé pevnosti v Terezíně - rozměry viz příloha P09), které musí být uloženy v chráněném prostoru s folií na skle, stálou teplotou a vlhkostí. Musí být zachována pieta! **Ztvárnění je na uvážení soutěžících.**

Součástí expozice budou informace dotýkající se také obětí z Ležáků, projeví se v této části expozice dokumenty z 24. června 1942:

1. Žádost o vydání Marie Hrdé z Měšťanské školy ve Skutči. Dívka byla téhož večera jako děvče z Ležáků zavražděna na popravišti.
2. Fotografie jednotky ochranné policie, která jede do Ležáků zatýkat. Pořízeno v Chrudimi na náměstí.
3. Deportace prvního transportu židů z Pardubicka do Terezína
4. Dopis SS o vraždění v plynových vozech v polském Chelmu z 23., resp. 24. června 1942 a o odmítnutí přesunutí výroby těchto vozů z Berlína do Vysokého Mýta.
5. Popravčí protokoly z popravky ležáckých obyvatel, ale také z dalších ca 7 popravišť v protektorátu z této doby.
6. Zápis osobního deníku Jaroslava Charypara z vraždy ležáckých obyvatel.

Expozice má být emocionálně silná a zároveň pietní, nikoliv však bulvární.



EXPOZICE C – PAMĚŤ ZMIZELÝCH

Ve třetí části by měla být krátká ukáзка o dalších obětech války v regionu (vězni koncentračních zařízení, deportovaní židé, oběti bombardování, oběti náhodných i osvobozovacích ozbrojených střetů apod.) a to formou fotografií s jednoduchým popisem počtu obětí především z Pardubicka, Kolínska a Královéhradecka. Ke každému obrázku pak připojit osobní prožitek nějakého svědka.

Naproti obětem by měly být uvedeny zjednodušené biografie dopadených i hledaných zločinců (fotografie, životní postupy a odsouzení) – jelikož se vývoj pietního území od 60. let prolíná s odsouzením několika zločinců v NDR, měla by zde být i velmi jednoduchá a krátká historie popraviště. Info obrazovka s vybranými ca 50 příběhy válečných zločinců na území ČSSR, které byly vyšetřeny v letech 1960–2002 a při nichž byli odhaleni, ale většinou nepotrestáni viníci, bude vycházet z výsledků výzkumného záměru Akademie věd ČR na toto téma, jež bude dokončeno na přelomu roku 2017 a 2018.

EXPOZICE D – PAMĚŤ ŽIVÝCH

Poslední částí je hledání odpovědi na otázku, co jsme udělali, aby se hrůzy války již neopakovaly? Především právní prostředí: Ženevské úmluvy o ochraně obětí ozbrojených konfliktů z roku 1949 a dodatkové protokoly ze 70. let. Vždy výmluvná fotografie a krátký popis pravidla do 200 znaků. Druhou částí je stručné přiblížení vzpomínkové kultury Československa: filmová tvorba, výtvarné umění v dokumentárním filmu do 15 minut. Tuto část by bylo vhodnější tvořit pro úzkou skupinu zájemců.

Venkovní expozice Ženevské konvence a výstavy v exteriéru: Výstavní prostor navazuje na vnitřní obecné obeznámení s koncem války a jeho následky – vznik OSN a Charty apod. Z uzavřených prostor vstoupí návštěvník do „labyrintu“ beze střechy, kde budou hlavní body ztvárněny výmluvnou fotografií, popiskem snímku a citací zákona. Počet pravidel je 8–10. Snímky nebudou obsahovat brutální výjevy a slovní popis jejich trestnosti z Ženevských konvencí. Labyrint znázorňuje složitost cesty k humanitě a právu, současně poukazuje na fakt, co vše se muselo stát, aby se lidstvo bylo ochotno domluvit na ochraně obětí ozbrojených konfliktů a Úmluvě o zabránění a trestání zločinů genocidia z roku 1948. Znázornění bude v maximálně zjednodušeném formátu, který krátkým popisem a fotografií bude vysvětlovat vybrané body, které musejí zachovat hodnoty lidství ve vždy nelidské válce. **Ztvárnění je na uvážení soutěžících.**

Ženevské úmluvy spolu se svými dodatkovými protokoly představují základní prameny válečného práva. Jejich hlavní zásadou je, že v případě války musí být respektována důstojnost lidské bytosti a bez jakéhokoli nepříznivého rozlišování musí být před válkou a jejími následky chráněni ti, kdo se konfliktu přímo neúčastní, jakož i ti, kdo byli z konfliktu vyřazeni v důsledku nemoci, zranění či zajeť. Nejzávažnější zločiny jsou označeny jako závažná porušení a

představují skutkovou podstatu válečných zločinů. Závažná porušení třetí a čtvrté úmluvy zahrnují následující trestné činy, pokud byly spáchány proti chráněným osobám:

- úmyslné zabití, mučení nebo nelidské a kruté zacházení, včetně biologických experimentů,
- úmyslné způsobení zbytečného velkého utrpení nebo zranění,
- přesvědčování osob ke službě v nepřátelských ozbrojených silách,
- úmyslné zbavení či znemožnění práva na spravedlivý proces.

Za vážná porušení čtvrté úmluvy se dále považují:

- brání rukojmích,
- rozsáhlé ničení a zabavení majetku neoprávněnou vojenskou nutností a to nezákonně a bezohledně,
- nezákonné deportace nebo uvěznění osob.

PŘIPOMÍNKA 194 POPRAVENÝCH OBĚTÍ

Současný pietní prostor bude rozšířen o připomenutí **počtu 194 obětí**, které byly na místě popraveny. Ztvárnění zmíněného počtu zavražděných je volné. Připomínka by měla obsahovat jména a osobní data (eventuálně důvody popravy).

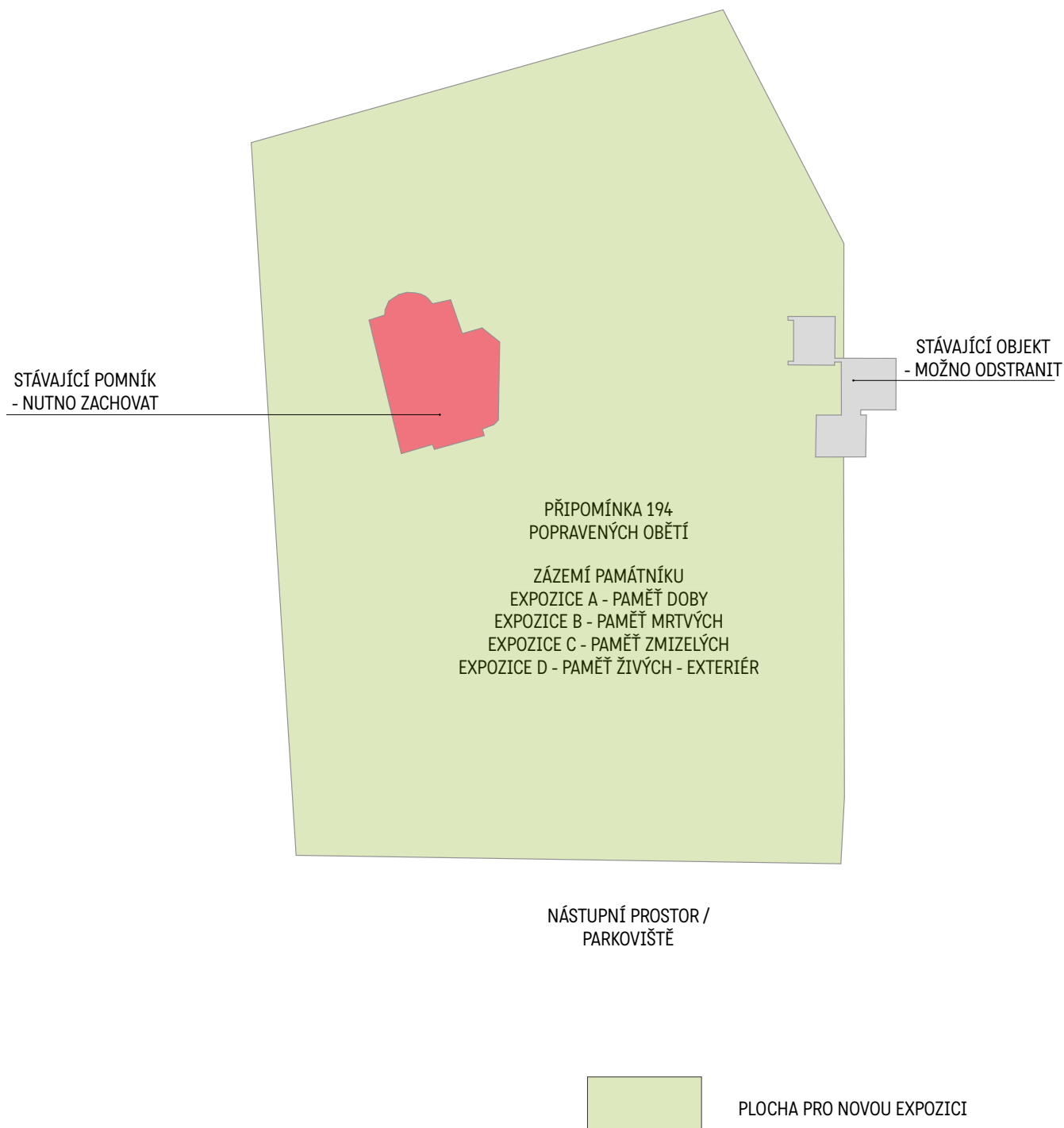
Jeden symbol věnován anonymně těm, kteří byli deportováni do koncentračních zařízení, spáchali sebevraždu nebo zahynuli jinde v souvislosti s druhým stanným právem, nebo újeji se Silver A (parašutisté apod.). Také by měl vzpomenout utrpení rodičů, kteří přišli o své děti, a dětí, které přišly o své rodiče.

OKOLÍ PAMÁTNÍKU

Druhou etapou ideového záměru bude řešení přilehlého lesoparku (mimo pozemek NKP). Tato část bude věnována principu humanity, zakotvené v dnešní společnosti. Počítáme např. s výstavními cigitlighty pro krátkodobé výstavy bannerů humanitárních organizací. Tento prostor by měl být nejživější částí, kde se mohou výstavy pravidelně obměňovat a být zároveň edukativní složkou v odpočinkové části parku i pro návštěvníky, kteří primárně nechtějí navštívit prostor popraviště a NKP Zámeček.



SCHÉMA - ÚZEMÍ NKP



EXPOZICE

EXPOZICE A - PAMĚŤ DOBY
PROMÍTACÍ SÁL PRO 30 OSOB
" KNIHOVNA/POKOJ "

fotky, film

EXPOZICE B - PAMĚŤ MRTVÝCH
PRACOVNÍ STŮL /3D PŘEDMĚTY SLOŽKY
(příloha P09)

EXPOZICE C - PAMĚŤ ZMIZELÝCH

fotky, film

EXPOZICE D - PAMĚŤ ŽIVÝCH

fotky, text

ZÁZEMÍ PAMÁTNÍKU

VSTUP / ZÁDVEŘÍ

**RECEPCE / POKLADNA
/ PRODEJ / HALA**
prodej knih / upomínkových předmětů / nákup
baleného občerstvení

WC - NÁVŠTĚVNÍCI

SAMOBSLUŽNÁ ŠATNA
může být i součástí haly

WC ZAMĚSTNANCI

ÚKLIDOVÁ KOMORA

ZÁZEMÍ ZAMĚSTNANCI
ŠATNA/SKLAD/
1 osoba

TECHNICKÉ ZÁZEMÍ



- hranice řešeného území
- hranice národní kulturní památky
- Larischova vila - řešení Larischovy vily není předmětem soutěže
- ↔ stávající pěší propojení areálu NKP památníku Zámeček a Larischovy vily

IDEOVÉ PROPOJENÍ S OBJEKTEM LARISCHOVY VILY

Památník Zámeček je bezprostředně spjat s Larischovou vilou. Její současný majitel Československá obec legionářská připravuje vlastní záměr na rekonstrukci objektu. Oba projekty jsou na sobě nezávislé, přesto jsou ideově propojené. Zadavatelé obou projektů při jejich přípravě spolupracují. Cílem je, aby se oba projekty vhodně doplňovaly, ale nedublovaly své aktivity.

Studie by měla vytipovat ideální propojení Larishovy vily a památníku Zámeček a nabídnout jeho architektonické řešení, které bude důstojným propojením obou pietních míst. Dále je možné řešit ideové (imaginární) připomenutí poslední cesty obětí z Larischovy vily k popravišti, tedy duchovní propojení obou míst.

Larischova vila je pro Pardubice symbolickým místem. Její výstavba je neoddelitelně spjata s průmyslovým magnátem Jiřím Larischem-Mönnichem a jeho významným působením v Pardubicích. Vila změnila majitele, než se v průběhu 30. let stala součástí vojenského areálu československé armády. V dobách nacistické okupace začala kasárna využívat pořádková policie, jež kontrolovala a hlídala místní průmyslové podniky. V době heydrichiády byla místní cvičná a provizorní střelnice využita pro vykonání poprav československých občanů.

Propojení Larischovy vily a památníku Zámeček dnes neexistuje. Historický vývoj území - urbanistické zásahy nerespektující Larischovu vilu a její původní prostředí a později ani pietu místa, kde přišlo o život mnoho lidí, dospěl k úplnému rozdělení obou lokalit. Vila a památník jsou od sebe odděleny areálem společnosti Foxconn. Mnoho lidí nevnímá jejich spojitost, případně o jednom z míst vůbec neví. Pojem Zámeček je používán pro vilu i památník a ty jsou zaměňovány. Přímé propojení přes areál společnosti Foxconn, tedy propojení které by připomnělo skutečnou poslední cestu obětí z vily na popraviště je z hlediska majetkoprávních vztahů dnes prakticky neřešitelné, nicméně společnost Foxconn o záměru propojit tato dvě místa ví a snad bude v budoucnu možné o něm jednat. Při prozatimním opuštění této ideální možnosti zbývají dvě varianty propojení. Jižní propojení podél komunikace ulice Průmyslové je dlouhé přes 1 km a poměrně silný provoz není ideální pro cestu, která by měla člověku nabídnout alespoň trochu klidu a prostoru pro zamyšlení. Severní propojení podél zářezu železniční trati a ulicemi U Zámečku a Odbojářů je dlouhé asi 800 m, je klidnější, ale není nijak označeno, připomenuto. Nabízí se podél této cesty umístit informační nosiče upozorňující na toto období a událost.



PAMÁTNÍK ZÁMEČEK FÁZOVÁNÍ

FÁZOVÁNÍ VÝSTAVBY PAMÁTNÍKU A OKOLÍ

Statutární město Pardubice chce realizovat projekt v minimálně dvou etapách. Na první etapu plánuje žádat o podporu z Integrovaného regionálního operačního programu Specifický cíl 3.1: ZEFEKTIVNĚNÍ PREZENTACE, POSÍLENÍ OCHRANY A ROZVOJE KULTURNÍHO DĚDICTVÍ. **Celkové výdaje projektu pro první etapu projektu by měly být v maximální výši 15 mil. korun.** Z toho se předpokládá 10 mil pro stavební objekt s nutným okolním parterem (nástupní prostor včetně řešení parkování a veřejného osvětlení) a 5 mil. pro vybavení expozic.

Cílem zadavatele je co nejvyšší míra způsobilých výdajů pro první etapu. Způsobilými výdaji mohou být pouze investice do území NKP. Zadavatel zároveň upozorňuje soutěžící, že způsobilé výdaje z hlediska dotace jsou popsány ve Specifických pravidlech pro žadatele.

<http://dotaceeu.cz/cs/Microsites/IROP/Vyzvy/Vyzva-c-48-Zefektivneni-prezentace,-posileni-ochrany-a-rozvoje-kultur>



Vymezené území 1. etapy - způsobilé výdaje z Integrovaného regionálního operačního programu (IROP).

1. ETAPA

a. Investice do samotného pozemku (169/2) - viz. stavební program - **možnost žádat o dotaci.**

b. Vyvolané investice nástupního prostoru k Památníku Zámeček - **bez možnosti žádat o dotaci.**

V případě návrhu přesunu stávající nástupní plochy je nutno zahrnout náklady na její úpravu v této etapě.

2. ETAPA

V rámci 2. etapy budou řešeny aktivity směřující na okolní parcely NKP - širší území. **2. etapa musí být časově a provozně nezávislá na realizaci 1. etapy.** Přilehlé území park (lesní pozemek/ zeleň) by měl fungovat jako volnočasový prostor, kde by měly být zdůrazněny principy humanity viz stavební program. Zadavatel na tuto etapu nestanovuje finanční limit, ale upozorňuje soutěžící, že tato část bude realizována z vlastního rozpočtu města a musí být tak pro město finančně akceptovatelná a realizovatelná.

PAMÁTNÍK ZÁMEČEK

DOPRAVA

Dopravně nejzatíženější přílehlou komunikací je ul. Průmyslová (sil. II/322), která slouží zejména k zásobování spol. Foxconn, celé průmyslové zóny v Černé za Bory, dopravě zaměstnanců do společností v tomto území a obyvatel Černé za Bory a přílehlých obcí. Další přílehlé ul. Odbojářů a Fibichova mají pouze lokální význam a ve vztahu k Památníku Zámeček slouží jako přístupové komunikace z centra města a z ul. Průmyslová.

Ve sledovaném území se nachází dvě zastávky MHD. První zastávka „Zámeček“ je v docházkové vzdálenosti 13 minut od Památníku a druhá zastávka „Černá za Bory, silo“ je v docházkové vzdálenosti 5 minut od Památníku Zámeček. Doba jízdy MHD trvá 11 minut z centra města (Masarykovo nám.) a 19 minut z hlavního nádraží. Ve špičce do sledovaného území dojíždí 7 spojů za hodinu a mimo špičku 4 spoje za hodinu. Totožná frekvence spojů odsud i odjíždí. Dostupnost Památníku je na kole přibližně 15 minut z centra města a 8 minut automobilem.

V řešení širších vztahů vybízíme soutěžící o doplnění chybějící infrastruktury pro pěší a cyklisty. Zcela chybí propojení pro pěší podél severní hrany Průmyslové ulice vedoucí k zastávce MHD. Dále chybí severojižní vazba, existují pouze vyšlapané pěšiny.

Předmětem soutěže je nalézt místo pro 10 automobilů návštěvníků památníku v docházkové vzdálenosti a místo pro 2-3 autobusy, které budou krátkodobě odstaveny. Parkoviště pro návštěvníky památníku by bylo vhodné z provozních důvodů odělit závorou, aby byla zajištěna regulace parkování.

Zadavatel doporučuje tyto varianty k prověření:

1. varianta

Současný přístup k Památníku Zámeček včetně parkoviště pro návštěvníky je přes pozemek 3179/1, který není v majetku města, avšak se intenzivně pracuje na jeho odkoupení. Přístupová komunikace na stávající parkoviště – soukromý pozemek p.č. 3179/1 k.ú. Pardubičky a navazující zástavba rodinných domků jsou dle platného územního plánu součástí funkční plochy BP - Bydlení nízkopodlažní předměstské. Vzhledem k umístění parkoviště v zástavbě rodinných domů se tato varianta jeví jako nejméně přijatelná. Památník by bylo vhodné zpřístupnit z ulice Průmyslová.

2. varianta

Parkoviště a nástupní prostor bude umístěn na sousedním pozemku NKP, tedy na parcele 548/1, který je v majetku města. Přístup na plánované parkoviště je v ideálním případě přes stávající parkoviště spol. Foxconn (parcely 168/12), tato varianta je však v jednání.

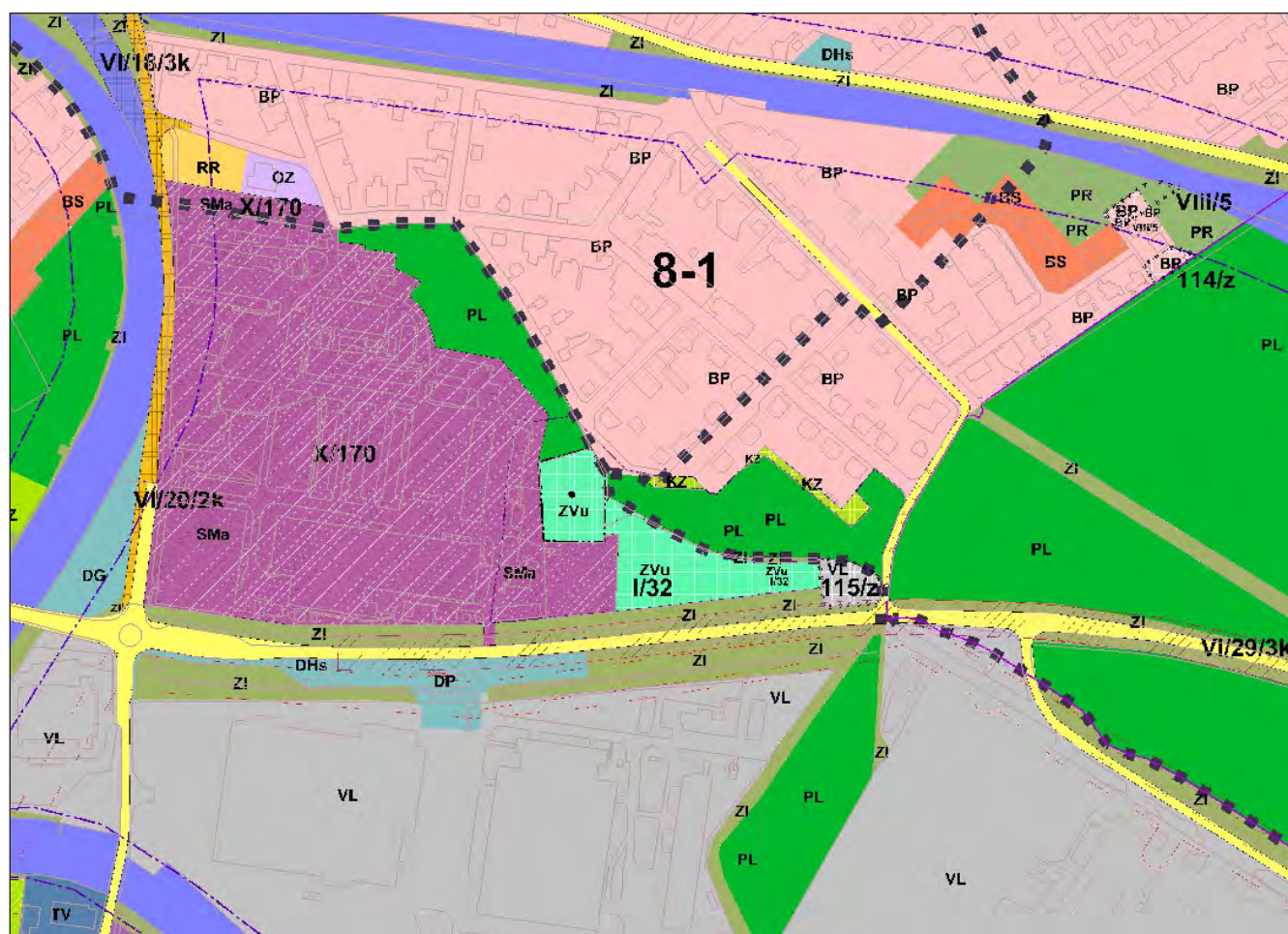
3. varianta

Parkoviště pro návštěvníky na pozemku 154/99, který je v majetku města, jedná se však o větší vzdálenost od Památníku a musí se přecházet přes ulici Průmyslovou. Mohl by být napojen na současné parkoviště spol. Foxconn. Tato varianta je však na domluvě s Foxconnem a v rozporu s platným územním plánem.

Parkování pro 2-3 autobusy, které by mohli využívat například školy, je předběžně domluveno se společností Foxconn na jejich nedalekém parkovišti (154/89), využívaném pro autobusy pro zaměstnance.



- zastávka MHD
- klíčové silniční komunikace
- parkoviště pro autobusy na pozemcích firmy Foxconn
- ① doporučené varianty umístění parkoviště

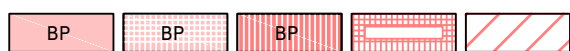


FUNKČNÍ PLOCHY

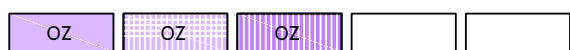
stabilizovaná území rozvojové změna fčního územní rezerva územní rezerva
území změna využití



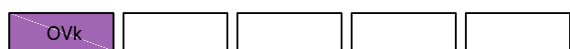
BYDLENÍ VÍCEPODLAŽNÍ SÍDLIŠTNÍ



BYDLENÍ NÍZKOPODLAŽNÍ PŘEDMĚSTSKÉ



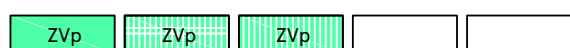
OBČANSKÁ VYBAVENOST ZÁKLADNÍ



OBČANSKÁ VYBAVENOST VYŠŠÍ - KULTURA



SPORTOVNÍ AREÁLY



ZELEŇ MĚSTSKÁ VŠEOBECNÁ - PARKY



EVIDOVANÉ VKP A ZVLÁŠTĚ CHRÁNĚNÁ ÚZEMÍ

ÚZEMNÍ PLÁN

Podstatná část vlastního areálu památníku a navazující zelená veřejná prostranství jsou dle platného územního plánu součástí funkční plochy **Zvu - Zeleň městská všeobecná**, což jsou území sloužící jako parky, parkově upravené plochy. Zde jsou drobné stavby pro občanskou vybavenost doplňkově přípustné na základě pořizovatelem schválené územní studie. **Zadavatel předpokládá, že studie vzešlá ze soutěže bude po úpravě zaregistrována jako územní studie sloužící pro rozhodování v území.**

Lesní porosty v lokalitě jsou součástí funkční plochy PL - plochy plnicí funkce lesa. Zelený pás podél komunikace je součástí funkční plochy ZI – zeleň izolační. Doplňkově přípustné zde jsou pěší komunikace, cyklostezky účelové komunikace, sjezdy k areálům atd. Podél stávající komunikace je zakreslen koridor pro její homogenizaci, tedy vyřešení vazeb na navazující úseky této komunikace. Pozemek mezi komunikací a památníkem je součástí funkční plochy SMa - Smíšené území městské specifické, což jsou plochy smíšeného území městského využitelné především pro služby obyvatelstvu v městském měřítku a pro bydlení.

Pozemky p.č. 168/3, 168/9, 169/2 (včetně objektu – 1583, 1206), 168/15, 294/2 k.ú. Pardubičky, jsou dle platného územního plánu součástí funkční plochy Zvu - Zeleň městská všeobecná. Dle Vyhlášky města Pardubice č.42/2001, o závazných částech Územního plánu města Pardubice jsou regulativy této funkční plochy následující:

Zeleň městská všeobecná- ZV

Funkční plochy zeleně městské územím sloužícím jako parky, parkově upravené plochy a nábřeží řek. Podporována bude zejména funkce zeleně městotvorná (kompoziční), esteticko–kulturní, sociálně–rekreační.

- parky Zvp
- parkově upravené plochy Zvu
- nábřeží řek ZVn

Přípustné využití hlavní:

- parkové porosty okrasné a přírodní

Přípustné využití doplňkové:

- dětská hřiště
- sportovní hřiště s přírodními povrchy
- loděnice, přístaviště, kotviště
- odpočívadla, altány, drobná architektura
- vodní prvky
- drobné stavby pro občanskou vybavenost - lze povolit pouze na základě pořizovatelem územního plánu schválené územní studie, která jasně vyřeší umístění, prostorové a hmotové řešení staveb
- pěší a cyklistické komunikace, hipostezky, lávky

Nepřípustné využití:

- veškeré stavby, které nesouvisí s funkcí hlavní
- stavby a činnosti s negativním vlivem na životní prostředí (dopravní zátěže, hluk apod.)

Severní cíp památníku (borový lesík na terénní vlně a lesík navazující ze severu na zelené veřejné prostranství) – pozemky p.č. 165/11, 294/5 k.ú. Pardubičky – jsou dle platného územního plánu součástí

funkční plochy PL - plochy plnicí funkce lesa. Lesík navazující ze severu na zelené veřejné prostranství je součástí lesa i podle katastru nemovitostí – je zde nutné řešit soulad s lesním zákonem. Dle Vyhlášky města Pardubice č.42/2001, o závazných částech Územního plánu města Pardubice jsou regulativy této funkční plochy následující: Plochy plnicí funkce lesa - PL

Plochy plnicí funkce lesa slouží pěstování lesních porostů hospodářských, ochranných nebo lesů zvláštního určení. Lesy plní funkci ekologicko - stabilizační a protierozní.

Ucelené komplexy dřevinné vegetace navazující bezprostředně na zastavěné území města plní specifické funkce jako rekreační zázemí sídla, plní však i funkci ochrannou a estetickou (zelené horizonty, zelené klíny), atd.

Přípustné využití hlavní:

- lesní porosty pro hospodářské a rekreační využití
- lesní porosty pro ekologickou stabilizaci krajiny
- lesní porosty pro vytvoření izolačních pásů kolem areálů výroby s hygienickými a bezpečnostními riziky

Přípustné využití doplňkové:

- účelové komunikace pro speciální motorová vozidla
- pěší a cyklistické komunikace, jezdecké stezky
- malé vodní toky a vodní plochy
- stavby a zařízení technického vybavení
- stavby a zařízení sloužící obsluze plochy
- drobná architektura, sakrální stavby
- plochy pro rekreační využití, které umožní navrácení půdy pro hospodaření bez nutné rekultivace

Nepřípustné využití:

- veškeré stavby a činnosti, které nesouvisí s funkcí hlavní
- stavby a činnosti s negativním vlivem na životní prostředí a na přírodní kvality území
- stavby pro individuální rekreaci

Zelený pás podél komunikace + trochu nepochopitelně proužek pozemku mezi lesíkem a zeleným veřejným prostranstvím – p.č. 168/14, 168/10 k.ú. Pardubičky jsou dle platného územního plánu součástí funkční plochy ZI – zeleň izolační. Dle Vyhlášky města Pardubice č.42/2001, o závazných částech Územního plánu města Pardubice jsou regulativy této funkční plochy následující:

Zeleň izolační - Z I

Funkční plochy zeleně izolační jsou územím, sloužícím jako významná izolační a ochranná zeleň.

Plochy jsou zpravidla volně přístupné a neudržované. Podporována bude zejména klimatická a půdoochranná funkce zeleně. Umísťování staveb a zpevněných ploch je zde možné pouze za předpokladu, že nedojde k omezení funkcí zeleně izolační.

Přípustné využití hlavní:

- izolace mezi plochami různých funkcí, resp. proti zdrojům znečištění (hluk, prach, eroze), zeleň lemující liniové prvky v území (např. podél komunikací)
- vegetační úpravy, plochy a prvky, které svým charakterem odpovídají funkci plochy s ohledem na místní souvislosti
- dřevinné porosty skupinové a liniové s podrostem keřů a travních porostů

Přípustné využití doplňkové:

- pěší komunikace



- cyklistické stezky a hipostezky
- technické stavby, sloužící obsluze či ochraně území (protipovodňové hráze, ochranné a opěrné zdi apod.)
- stavby a zařízení technického infrastruktury
- drobné sakrální stavby (křížky, kapličky, boží muka apod.)
- účelové komunikace, místní komunikace IV. třídy
- samostatné sjezdy k objektům a areálům

Nepřípustné využití:

- veškeré stavby nesouvisející s přípustným využitím
- stavby a činnosti s negativním vlivem na přírodní a hygienické kvality území a krajinný ráz

Pozemek mezi komunikací a památníkem – p.č. 548/1 k.ú. Pardubičky je dle platného územního plánu (na základě jeho X. změn) součástí funkční plochy SMA - Smíšené území městské specifické. Dle Vyhlášky města Pardubice č.42/2001, o závazných částech Územního plánu města Pardubice jsou regulativy této funkční plochy následující:

Smíšené území městské specifické - S M a

Plochy smíšeného území městského jsou územím využitým především pro služby obyvatelstvu v městském měřítku a pro bydlení. Zástavbu tvoří uzavřené či polouzavřené bloky domů, vytvářející strukturu ulic vnitřního města s plnohodnotným městským parterem v podnoží.

Přípustné využití hlavně:

- stavby pro bydlení ve vícepodlažních objektech s integrovanou vybaveností
- stavby a zařízení pro administrativu, veřejnou správu, peněžnictví
- stavby pro obchod - vícepodlažní, do 2 500 m2 prodejní plochy
- zařízení pro obchod integrované do víceúčelových budov
- stavby a zařízení pro veřejné stravování
- stavby a zařízení pro přechodné ubytování
- stavby a zařízení pro kulturu a společenské aktivity
- stavby a zařízení pro církevní účely
- stavby pro bydlení
- stavby a zařízení pro sport

Přípustné využití doplňkové:

- zařízení pro služby, výrobní služby a lehkou výrobu bez negativních vlivů na životní prostředí, integrované do víceúčelových budov, areálů
- stavby a zařízení pro školství místního a městského významu
- stavby a zařízení pro zdravotnictví místního a městského významu
- zařízení pro sociální péči, integrované do víceúčelových budov
- stavby a zařízení pro vědu a výzkum
- zařízení pro veterinární péči
- zařízení provozního vybavení staveb
- stavby a zařízení technického vybavení
- komunikace účelové pro motorová vozidla, pěší a cyklisty
- místní obslužné komunikace

- stavby a plochy hromadné dopravy
- odstavné a parkovací plochy pro osobní automobily a autobusy
- hromadné vícepodlažní parkinky a garáže
- veřejná WC
- veřejná zeleň, veřejná prostranství
- drobná architektura, vodní prvky
- sportovní a dětská hřiště
- stavby a zařízení pro krátkodobé shromažďování domovního odpadu

Nepřípustné využití:

- stavby pro výrobu průmyslovou
- stavby a zařízení pro výrobu lehkou a výrobní služby s negativními vlivy na životní prostředí
- stavby pro skladování a manipulaci s materiálem a zbožím, které budou znamenat vysoký nárůst dopravy v území
- řadové garáže a garáže pro nákladní vozidla a autobusy
- stavby a zařízení pro dlouhodobé skladování a likvidaci odpadů, které nejsou přímo vázány na dopravu po železnici
- stavby a zařízení dopravních a technických zařízení s negativními vlivy na životní a obytné prostředí, mimo zařízení dopravy po železnici
- stavby a zařízení pro zemědělství
- zahradnictví

Přístupová komunikace na stávající parkoviště – soukromý pozemek p.č. 3179/1 k.ú. Pardubičky a navazující zástavba rodinných domků jsou dle platného územního plánu součástí funkční plochy BP - Bydlení nízkopodlažní předměstské. Dle Vyhlášky města Pardubice č.42/2001, o závazných částech Územního plánu města Pardubice jsou regulativy této funkční plochy následující:

Bydlení nízkopodlažní předměstské - BP

Plochy bydlení nízkopodlažního předměstského jsou územím využitým především pro bydlení a služby obyvatelům v místním měřítku. Převažuje čisté bydlení v rodinných domech s možností integrace zařízení základní občanské vybavenosti, případně s jednotlivými objekty základní občanské vybavenosti. Zástavbu tvoří především rodinné domy a nízkopodlažní bytové domy.

Přípustné využití hlavně:

- stavby pro bydlení - rodinné domy

Přípustné využití doplňkové:

- stavby pro bydlení - do 4. n.p.
- stavby a zařízení pro obchod a služby - do 400 m2 prodejní plochy
- stavby a zařízení pro veřejné stravování
- stavby a zařízení pro přechodné ubytování do 30 lůžek
- stavby a zařízení pro administrativu a veřejnou správu
- stavby a zařízení pro školství místního významu
- stavby a zařízení pro kulturu místního významu
- zařízení zdravotnická
- stavby a zařízení sociální místního významu
- stavby a zařízení církevní
- stavby a zařízení pro sport a relaxaci
- zařízení veterinární péče



- garáže
- okrasné a užitkové zahrady
- místní obslužné komunikace
- účelové komunikace pro motorovou dopravu, pěší a cyklisty
- odstavné a parkovací plochy pro osobní automobily
- stavby a zařízení hromadné dopravy
- veřejná zeleň
- dětská hřiště
- drobná architektura, vodní prvky, bazény
- stavby a zařízení technického vybavení
- stavby a zařízení pro krátkodobé shromažďování domovního odpadu

Nepřípustné využití:

- stavby pro výrobu průmyslovou a lehkou
- stavby pro výrobní služby s negativními dopady na životní prostředí
- stavby pro občanskou vybavenost koncentrovanou
- hromadné garáže
- odstavné plochy a garáže pro nákladní vozidla a autobusy
- stavby a zařízení pro skladování a manipulaci s materiály a výrobky
- stavby a zařízení pro skladování a likvidaci odpadů
- stavby pro chov hospodářských zvířat s výjimkou drobného zvířectva
- stavby a zařízení pro dopravní a technickou vybavenost s negativními dopady na životní a obytné prostředí
- čerpací stanice pohonných hmot

Podél komunikace na Černou za Bory je vymezen koridor pro rozšíření komunikace ulice Průmyslové v souvislosti s budováním JV obchvatu města. V tomto koridoru nelze umisťovat stavby, dopravní napojení navazujících ploch však bude možné projednat.



VASE SMRT -

NASE SVOBODA

ARCHITEKTONICKÁ SOUTĚŽ O NÁVRH

PAMÁTNÍK ZÁMEČEK

STATUTÁRNÍ MĚSTO PARDUBICE vyhlašuje v souladu se zákonem č. 134/2016 Sb., o zadávání veřejných zakázek, v souladu se Soutěžním řádem České komory architektů ze dne 24. dubna 1993, v platném znění, v souladu se zákonem č. 183/2006 Sb., o územním plánování a stavebním řádu (stavební zákon), v platném znění, v souladu se zákonem č. 360/1992 Sb., o výkonu povolání autorizovaných architektů a o výkonu povolání autorizovaných inženýrů a techniků činných ve výstavbě, v platném znění, s přihlédnutím k ustanovení § 1772 až 1779 zákona č. 89/2012 Sb., občanský zákoník **SOUTĚŽ O NÁVRH: „PAMÁTNÍK ZÁMEČEK“** a vydává k tomu tyto soutěžní podmínky.

V Pardubicích 16. 5. 2017



1. ZADAVATEL, POROTA, PŘIZVANÍ ODBORNÍCI A POMOCNÉ ORGÁNY POROTY

1.1 Zadavatel

Název: Statutární město Pardubice
Sídlo/Adresa: Pernštýnské náměstí 1, 530 21 Pardubice
IČ: 00274046
DIČ: CZ00274046

Zplnomocněný zástupce zadavatele: Ing. Martin Charvát - primátor města
Tel/fax: +420 466 859 502
E-mail: Martin.Charvat@mmp.cz

1.2 Organizátor soutěže

Název: Odbor hlavního architekta města Pardubice
Sídlo/Adresa: Štrossova 44, 530 21 Pardubice
www.pardubice.eu

1.3 Zpracovatel soutěžních podmínek

Jméno/Název: Ing. arch. Štěpán Vacík
Adresa/Sídlo: Štrossova 44, 530 21 Pardubice
Tel/fax: +420 466 859 204
E-mail: Stepan.Vacik@mmp.cz

1.4 Porota

Zadavatel jmenuje tuto porotu

1.4.1 Řádní členové závislí

Jakub Rychtecký náměstek primátora

Vojtěch Kyncl vědecký pracovník historického ústavu AVČR

1.4.2 Řádní členové nezávislí

Jan Šěpka nezávislý architekt, Praha
Marcela Steinbachová nezávislý architekt, Praha
Peter Stec nezávislý architekt, Bratislava

1.4.3 Náhradníci závislí

Martin Charvát primátor města Pardubice

Aleš Klose zastupitel města Pardubice

Zuzana Kavalírová vedoucí Odboru hlavního architekta MmP

1.4.4 Náhradníci nezávislí

Jitka Ressoová nezávislý architekt, Zlín

1.5 Přizvaní odborníci

František Václavík autor stavebněhistorického průzkumu
Milan Mariánek odd. kultury a památkové péče KÚ

Porota může v průběhu soutěže požádat zadavatele o přizvání dalších odborníků.

1.6 Sekretář soutěže

Ing. arch. Aleš Reiský
Sídlo/Adresa: Štrossova 44, 530 21 Pardubice
Tel/fax: +420 466 859 145
E-mail: pamatnikzamecek@mmp.cz

1.7 Přezkušovatel soutěžních návrhů

Ing. arch. Štěpán Vacík
Sídlo/Adresa: Štrossova 44, 530 21 Pardubice
Tel/fax: +420 466 859 204
E-mail: pamatnikzamecek@mmp.cz

2. PŘEDMĚT SOUTĚŽE A SOUTĚŽNÍ ZADÁNÍ

2.1 Předmět soutěže

Předmětem soutěže je nalezení vhodného architektonického řešení pro ideový koncept expozice na území NKP – Pietní území Zámeček v Pardubičkách. Návrh bude obsahovat nové řešení expozice NKP (Národní kulturní památka). Nedílnou součástí bude řešení nástupního prostoru a přilehlého okolí památníku.

2.2 Soutěžní zadání

2.2.1 Návrh bude v souladu s PO1 Soutěžní zadání - stavební program a ideový koncept.

2.3 Nedodržení podmínek soutěže

2.3.1 Kvalita a komplexnost zpracování požadavků zadání do soutěžního návrhu je jedním z hodnotících kritérií soutěže a bude předmětem posouzení porotou. Nedodržení zadání uvedených v odst. 2.2.1 nebude důvodem k vyřazení návrhu z posuzování a k vyloučení účastníka ze soutěže. Toto nedodržení musí být autorem návrhu řádně odůvodněno.



3. DRUH A ÚČEL SOUTĚŽE, SPECIFIKACE NÁSLEDNÉ ZAKÁZKY

3.1 Druh soutěže

- 3.1.1 Podle předmětu řešení se soutěž vyhláší jako architektonická.
- 3.1.2 Podle okruhu účastníků se soutěž vyhláší jako užší, anonymní.
- 3.1.3 Podle počtu vyhlášených kol se soutěž vyhláší jako jednofázová.
- 3.1.4 Podle záměru řešení se soutěž vyhláší jako projektová.

3.2 Účel a poslání soutěže

- 3.2.1 Účelem a posláním soutěže je nalézt a ocenit nejvhodnější řešení předmětu soutěže, které splní požadavky zadavatele, obsažené v těchto soutěžních podmínkách a v soutěžních podkladech a vybrat účastníky, s nimiž bude v jednacím řízení bez uveřejnění v souladu s ustanovením § 143 odst. 2 a § 65 Zákona o zadávání veřejných zakázek (dále jen „JŘBU“) zadavatel jednat o zadání následné zakázky dle odst. 3.3 těchto soutěžních podmínek.
- 3.2.2 Zadavatel předpokládá investici 15 mil. Kč. Z toho se předpokládá 10 mil. Kč pro stavební objekt (budova expozice) s nutným okolním parterem (nástupní prostor včetně řešení parkování a veřejného osvětlení) a 5 mil. Kč pro vybavení expozic (viz str. 24 - fázování).
- 3.2.3 K jednání v jednacím řízení bez uveřejnění, jehož předmětem bude veřejná zakázka na zpracování následné zakázky (viz 3.3.1), bude vyzván účastník soutěže (dále též „uchazeč“), jehož návrh byl vybrán porotou jako nejvhodnější. V případě že se tento účastník nedohodne se zadavatelem na uzavření smlouvy (na podmínkách smlouvy), vyzve zadavatel k jednání druhého v pořadí, a nedojde-li ani v tomto případě k uzavření smlouvy, je zadavatel oprávněn vyzvat k jednání třetího v pořadí.

3.3 Specifikace následné zakázky

- 3.3.1 Zadavatel má v úmyslu zadat na základě výsledků soutěže zakázku na komplexní projektové zajištění pro stavbu - novostavba případně rekonstrukci expozice, stavební úpravy stávajícího areálu.

Zpracování všech základních fází služeb při vypracování projektové dokumentace, tedy -

FS 1 - Dopracování soutěžního návrhu - studie stavby

FS 2 – Projektová dokumentace pro územní řízení

FS 3 - Projektová dokumentace pro stavební řízení

FS 4 – Inženýring

FS 5 - Projektová dokumentace pro provádění stavby

FS 6 - Soupis prací a dodávek

FS 7 - Autorský dozor

- 3.3.2 Nabídková cena za kompletní projektové a inženýrské práce vč. výkonu autorského dozoru nesmí překročit cenový limit stanovený těmito soutěžními podmínkami na max. 1.400.000Kč bez DPH (slovy jedenmilion čtyřistatic Max korun českých), bez nákladů na soutěž. Honorář za kompletní projektové a inženýrské práce, včetně všech prací souvisejících (viz 3.3.1) bude stanoven s ohledem na doporučení Standardů výkonů, dokumentace a oceňování architektů, inženýrů a techniků činných ve výstavbě (www.stavebnistandardy.cz). Odevzdáním soutěžního návrhu účastník soutěže deklaruje, že v případě, že bude na základě výsledku architektonické soutěže vyzván k podání nabídky v jednacím řízení bez uveřejnění, bude jeho nabídková cena stanovena uvedeným způsobem.

4. ÚČASTNÍCI SOUTĚŽE

4.1 Podmínky účasti v soutěži

Podmínky účasti v soutěži splní fyzické a právnické osoby, popřípadě jejich společnosti, které v žádosti o účast v soutěži prokáží, že:

a) jsou občany České republiky nebo některého z členských států Evropského hospodářského prostoru a Švýcarské konfederace nebo mají své sídlo v České republice nebo v některém z členských států Evropského hospodářského prostoru a Švýcarské konfederace;

b) nikdo z budoucích autorů popř. spoluautorů soutěžního návrhu a jejich spolupracovníků uvedených v seznamu vloženém v obálce nadepsané „AUTOR“ a v případě právnických osob též nikdo ze statutárních orgánů:

b.1) se bezprostředně nezúčastnil na přípravě soutěžního zadání a na vyhlášení soutěže;

b.2) není řádným členem nebo náhradníkem poroty, sekretářem poroty, přezkušovatelem soutěžních návrhů nebo přízvaným odborníkem této soutěže;

b.3) není manželem, přímým příbuzným, trvalým projektovým partnerem, bezprostředním nadřízeným či přímým spolupracovníkem osob uvedených v bodech b.1 a b.2, pokud tyto osoby jsou uvedeny v soutěžních podmínkách;

b.4) není členem samosprávných orgánů zadavatele nebo zaměstnancem úřadů zadavatele nebo právnických osob zřízených zadavatelem, které se podílely na projednávání a schvalování soutěžních podmínek, soutěžního zadání anebo se budou podílet na projednávání a schvalování výsledků soutěže, výsledků řízení o zadání zakázky v návaznosti na soutěž a výsledků zakázky zadané v návaznosti na soutěž.

c) splňují základní způsobilost dle § 74 Zákona č. 134/2016 Sb.

d) jsou zapsány v obchodním rejstříku nebo jiné evidenci (nevztahuje se na fyzické osoby a jejich společnosti a na právnické osoby se sídlem v zemi, kde takové evidence není vyžadována);

e) mají oprávnění k podnikání pro projektovou činnost ve výstavbě (nevztahuje se na osoby vykonávající činnost architekta jako svobodné povolání a na fyzické a právnické osoby se sídlem v zemi, kde takové oprávnění není vyžadováno);



- f) jsou autorizovanými osobami podle zákona č. 360/1992 Sb., o výkonu povolání autorizovaných architektů a o výkonu povolání autorizovaných inženýrů a techniků činných ve výstavbě, v platném znění, případně autorizovanými architekty podle práva státu, jehož je občanem nebo v němž má své sídlo.
- 4.2 Prokázání splnění podmínek účasti v soutěži**
- 4.2.1 Účastník prokáže splnění podmínek účasti v soutěži dle odst. 4.1 žádostí o účast - viz příloha č. 01 (**Žádost o účast v soutěži**).
- 4.2.2 Pokud předloží žádost o účast v soutěži jako účastník více fyzických osob společně, musí každá z těchto osob splňovat podmínky uvedené v odst. 4.1 písm. a), b) a c). Splnění ostatních podmínek účasti prokazují tyto osoby společně.
- 4.2.3 Pokud předloží žádost o účast v soutěži jako účastník více právnických osob společně, musí každá z těchto osob splňovat podmínky uvedené v odst. 4.1 písm. a), b), c). a d). Splnění ostatních podmínek účasti prokazují tyto osoby společně. Splnění podmínek základní způsobilosti prokazují právnické osoby dle ustanovení § 74 odst. 2 Zákona č. 134/2016 Sb.
- 4.2.4 Účastník je oprávněn prokázat splnění podmínek uvedených v odst. 4.1 písm. e) a f) prostřednictvím jiné osoby.
- 4.2.5 Osoba prokazující splnění podmínky dle odst. 4.1 písm. f) musí být budoucím autorem nebo spoluautorem návrhu.
- 4.2.6 Zahraniční účastník prokazuje splnění podmínek účasti v soutěži v rozsahu odpovídajícím právnímu řádu země, v které má sídlo.
- 4.2.7 Účastník, který bude na základě výsledků jednacího řízení bez uveřejnění vyzván k uzavření smlouvy, předloží dodavateli originály nebo úředně ověřené kopie listin dokládající splnění podmínek účasti v soutěži uvedených v odstavci 4.1.
- 4.3 Důsledky nesplnění podmínek k účasti v soutěži**
- 4.3.1 Pokud účastník nedoloží požadovaný dokument, prokazující splnění podmínek účasti v soutěži dle odst. 4.2.1, vyzve zadavatel účastníka k doplnění dokumentů ve lhůtě do 3 pracovních dnů.
- 4.3.2 Pokud účastník nesplní podmínky účasti v soutěži, zadavatel jej vyloučí ze soutěže.
- 4.4 Snížení počtu účastníků**
- 4.4.1 Uchazeči o účast v soutěži o návrh podávají zadavateli žádosti o účast, jejíž součástí bude portfolio. Zadavatel posoudí splnění podmínek k účasti. Porota provede posouzení portfolio dle kritérií uvedených níže. Na základě výsledku posouzení porotou, zadavatel vyzve 4 - 8 uchazečů k účasti v soutěži o návrh.
- 4.4.2 Žádost o účast bude obsahovat:
- a) doklady prokazující splnění podmínek účasti v soutěži dle odst. 4.2 těchto soutěžních podmínek,
- b) portfolio referenčních prací
- 4.4.3 Portfolio referenčních prací (dále jen „portfolio“) bude předloženo 1x v tištěné podobě ve svázaném formátu A3 a 1x na CD ve formátu pdf (max. počet stran – 10).
- 4.4.4 Vybrané referenční projekty portfolio by měly dokládat zkušenost zájemce a spolupracujících osob vzhledem k předmětu této veřejné zakázky, mohou také zahrnovat zpracování krajinářských řešení, tvorbu veřejných prostranství, projekty interiéru expozic a další referenční projekty.
- 4.4.5 Portfolio bude obsahovat maximálně 3 referenční zakázky, které jsou svým zaměřením či koncepčním řešením podobné předmětu soutěže. Realizovaná referenční zakázka je výhodou. Autor prezentovaného projektu musí být identický s uchazečem o účast v soutěži.
- Referenční projekty budou prezentovány v portfolio jehož požadovaná struktura je přílohou P10.
- Grafická část bude obsahovat fotografie, situace, schémata, 3D zobrazení, případně dalších výkresy.
- 4.4.6 Žádost o účast bude doručena na adresu: podatelna, Magistrát města Pardubic, Pernštýnské náměstí 1, 530 21 Pardubice, ve lhůtě **do 6.6.2017**.
- pondělí a středa 8 - 17 h
- úterý a čtvrtek 8 – 15,30 h
- pátek 8 – 14,30 h
- Žádost o účast bude doručena v řádně uzavřené obálce nadepsané: **„NEOTEVÍRAT – ŽÁDOST O ÚČAST – PAMÁTNÍK ZÁMEČEK“**.
- 4.4.7 Zadavatel provede posouzení všech žádostí o účast v soutěži a tyto dále předloží porotě k výběru - snížení počtu soutěžících.
- 4.4.8 Porota jmenovaná v bodě 1.3 těchto soutěžních podmínek provede posouzení předložených portfolio dle níže uvedených kritérií (viz 4.4.9). Porota přiřadí hodnocení (viz 4.4.9) jednotlivým uchazečům soutěže a navrhne zadavateli maximálně 8 uchazečů o účast, kteří mají být vyzváni k účasti v soutěži o návrh.
- 4.4.9 Porota sestaví na základě svého hodnocení pořadí žádostí od nejvhodnější k nejméně vhodné.
- Portfolia budou porotou hodnocena na základě dvou kritérií:
- a) úplnost rozsahu portfolio (viz 4.4.4 a 4.4.5)
- b) kvalita referenčních projektů – do jaké míry odpovídá míra komplexní kvality řešení předložených v referenčních projektech potřebám vzhledem k předmětu soutěže:
- celková urbanisticko architektonická kvalita řešení, začlenění do struktury místa;
 - architektonická kvalita řešení, kvalita detailu;
 - invenční přístup k řešení
 - architektonická kvalita a ztvárnění interiéru, kvalita detailu.
- 4.4.10 Na základě stanoviska poroty zadavatel do 10 ti dnů vyzve vybrané uchazeče k účasti v soutěži o návrh a zašle zbývajícím uchazečům své rozhodnutí o tom, že nebyli vybráni k účasti v soutěži. Všem současně zašle protokol o posuzování žádostí o účast.



5. DOSTUPNOST SOUTĚŽNÍ DOKUMENTACE, SOUTĚŽNÍ PODKLADY, PROHLÍDKA SOUTĚŽNÍHO MÍSTA A VYSVĚTLENÍ SOUTĚŽNÍCH PODMÍNEK

5.1 Dostupnost soutěžní dokumentace

5.1.1 Soutěžní podklady jsou vyhotoveny v digitální podobě (texty ve formátu pdf a doc, tabulky ve formátu pdf a xls, grafické podklady ve formátech dwg, pdf a jpg). Soutěžní podmínky a podklady nebudou vydávány v tištěné podobě.

5.1.2 Vysvětlení soutěžních podmínek bude zveřejněno na profilu zadavatele nejpozději do 4 pracovních dnů od obdržení žádosti (dotazu). Všechna vysvětlení soutěžních podmínek budou zveřejněna na profilu zadavatele nejpozději 14 dní před uplynutím lhůty pro podání návrhů (5.5.1, 9.3).

5.1.3 Soutěž o návrh bude zahájena odesláním oznámení o zahájení soutěže o návrh k uveřejnění ve Věstníku veřejných zakázek a soutěžní podmínky budou uveřejněny na profilu zadavatele: <https://nen.nipez.cz/webových-strankach-pardubice.eu/pamatnikzamecek> a na cka.cz.

5.1.4 Počínaje dnem vyhlášení soutěže o návrh poskytne organizátor soutěže na profilu zadavatele zájemcům o účast v soutěži soutěžní podmínky a zadání. Soutěžní podklady budou poskytovány soutěžícím bezplatně oproti registraci (viz 5.1.5).

Zájemce o účast v soutěži se převzetím podkladů zavazuje použít tyto pouze pro účely své účasti v soutěži, nevydávat je třetím osobám a řádně je zabezpečit proti zneužití třetí osobou.

Na webu pardubice.eu/pamatnikzamecek budou rovněž uveřejněny všechny dodatečné informace k soutěži a odpovědi na dotazy účastníků.

5.1.5 Registrace účastníků soutěže

Účastník se do soutěže registruje e-mailem sekretáři soutěže: pamatnikzamecek@mmp.cz

Registrační e-mail nejlépe s předmětem „PAMATNÍK ZÁMEČEK REGISTRACE“ bude obsahovat jméno a kontaktní údaje účastníka nebo kontaktní osoby. Na základě registrace budou účastníkům soutěže do týdne zaslány podklady, případně odkaz k jejich stažení.

5.2 Soutěžní podklady – seznam poskytovaných podkladů

5.2.1 Zadavatel poskytuje uchazečům tyto podklady v digitální podobě v následujících formátech:

P01 Zadání, soutěžní podmínky a žádost o účast v soutěži (*.docx, *.pdf);

P02 Stavebněhistorický průzkum (*.pdf);

P03 Technická, katastrální mapa a fotodokumentace (*.dwg, *.dgn, *.jpg);

P04 Tabulka bilancí k vyplnění základních ukazatelů stavby (*.xls);

P05 Cenová nabídka projekčních prací;

P06 Čestné prohlášení o splnění základních kvalifikačních předpokladů;

P07 Čestné prohlášení o splnění profesních kvalifikačních předpokladů;

P08 Prohlášení o autorství;

P09 Seznam předmětů expozice;

P10 Vzor portfolia;

P11 Vzor uspořádání panelů;

P12 Fotografie pro zákras.

5.2.2 Účastníci soutěže se zavazují, že podklady využijí pouze pro rozhodování o účasti v soutěži a k vypracování soutěžního návrhu.

5.3 Workshop – prohlídka řešené lokality

Zadavatel zorganizuje pro účastníky soutěže workshop. Cílem workshopu bude seznámit účastníky soutěže s místem, historií a záměry ostatních aktérů v území. Bude prezentován ideový koncept památníku, dále bude diskutována památková ochrana a limity území.

5.4 Účast na workshopu

Zadavatel doporučuje vyzvaným účastníkům soutěže účast na workshopu. Během workshopu se mohou účastníci seznámit s nejpodrobnějšími aspekty zadání a tyto diskutovat se zadavatelem. Účast na workshopu je žádoucí.

5.5 Vysvětlení soutěžních podmínek (dotazy)

5.5.1 Účastníci mohou podávat žádosti o vysvětlení soutěžních podmínek pouze písemně na emailovou adresu sekretáře soutěže (viz 9.3.1).

5.5.2 Vysvětlení soutěžních podmínek bude s textem žádosti (dotazem) bez identifikace účastníka zveřejněno spolu se soutěžními podmínkami a soutěžními podklady. Termíny pro podání žádostí uvádí odst. 9.3.



6. SOUTĚŽNÍ NÁVRH

6.1 Náležitosti soutěžního návrhu

Soutěžní návrh bude obsahovat:

- a) 3 panely formátu B1 (na výšku z lehkého materiálu pro výstavní účely (dále jen „panely“) v jednom vyhotovení obsahující grafické vyjádření návrhu (viz bod 6.2);
- b) vázaný výtisk návrhu formátu A3, obsahující zmenšeniny panelů a textovou část (viz bod 6.3) návrhu ve 2 vyhotoveních;
- c) digitální část na pevném nosiči dat v uzavřené obálce (viz bod 6.4);
- d) obálku nadepsanou „Autor“ (viz bod 6.5).

6.2 Grafická část

6.2.1 Panel 01 bude obsahovat tato grafická vyjádření:

- a) nadhledová perspektiva území,
- b) schéma fázování
- c) situace širších vztahů v měřítku 1:1000

6.2.2 Panel 02 bude obsahovat tato grafická vyjádření:

- a) situace pozemku NKP v měřítku 1:200,
- b) vizualizace z pohledu chodce

6.2.3 Panel 03 bude obsahovat tato grafická vyjádření :

- a) půdorys expozice v měřítku 1:100
- b) řez v měřítku 1:100
- c) pohledy v měřítku 1:100
- d) vizualizace interiéru expozice B

+ případně volné zobrazení návrhu

6.2.4 Uspořádání soutěžních panelů je stanoveno přílohou P11.

6.3 Textová část

6.3.1 Textová část bude obsahovat:

- a) anotace – popis základní myšlenky návrhu (rozsah textu max. 500 znaků vč. mezer);
- b) popis projektu (rozsah textu max. 5000 znaků vč. mezer, může být doplněn obrazovou přílohou)
 - zdůvodnění zvoleného architektonického řešení areálu
 - popis konceptu ideového řešení expozic a krajinářský koncept
 - popis fázování výstavby areálu
- c) propočet investičních nákladů s případným komentářem (viz příloha č. 04 – tabulka bilancí základních ukazatelů)

6.4 Digitální verze návrhu

6.4.1 Účastník předá soutěžní návrh v digitální podobě na pevném nosiči dat CD ROM / DVD ROM s následujícím obsahem v následujících formátech:

- a) panely grafické části budou dodány ve formátu *.pdf v rozlišení pro publikování (kvalita 300dpi);
- b) portfolio návrhu *.pdf;
- c) textová část *.doc nebo *.docx;
- d) propočet investičních nákladů ve formátu *.xls nebo *.xlsx.
- e) jednotlivá vyobrazení návrhu pro potřeby medializace *.jpg

6.4.2 Nosič bude označen nápisem „PAMÁTNÍK ZÁMĚČEK“ a bude zabezpečen proti poškození.

6.5 Obálka nadepsaná „Autor“

6.5.1 Obálka bude obsahovat následující dokumenty:

- a) údaje o účastníku soutěže – informace o autorovi / autorech návrhu a spolupracovnících, tedy jejich jména, adresy, vzájemný dohodnutý procentuální podíl na ceně nebo odměně, bankovní spojení, popřípadě telefonní a faxová čísla, e-mailové adresy;
- b) jméno a adresu kontaktní osoby pro komunikaci se sekretářem soutěže, číslo bankovního účtu, na které bude doručena případná cena anebo odměna, ID datové schránky;
- c) doklady k prokázání splnění podmínek účasti v soutěži a kvalifikačních předpokladů dle odstavce 4.1 a 4.2 soutěžních podmínek (tj. čestné prohlášení dle přílohy č. 06 a č. 07 těchto soutěžních podmínek);
- d) čestné prohlášení v případě, že je účastníkem právnická osoba nebo účastník není shodný s autorem (dle přílohy č. 08 těchto soutěžních podmínek);
- e) cenovou nabídku projekčních prací ve všech stupních PD včetně inženýringu (příloha č. 05). Tato cenová nabídka nebude porotou při hodnocení návrhu posuzována.

6.5.2 Obálka bude zalepená, neporušená a zcela neprůhledná.

6.6 Označení návrhu a jeho částí

6.6.1 Všechny části soutěžního návrhu uvedené v článku 6 odst. 6.1 – 6.5 těchto soutěžních podmínek (panely, portfolio, CD/DVD, obálka nadepsaná „Autor“) budou označeny následovně:

- a) v pravém dolním rohu opatřeny rámečkem 3×3 cm, do kterého sekretář soutěže vyznačí identifikační číslo návrhu,
- b) v levém dolním rohu opatřeny rámečkem 3×3 cm, do kterého soutěžící umístí pořadové číslo části návrhu dle seznamu, který je součástí textové části,
- c) v dolní části uprostřed označeny textem „PAMÁTNÍK ZÁMĚČEK“



6.7 Obal návrhu

Všechny části návrhu (panely, portfolio, digitální verze návrhu) budou vloženy do pevného a zalepeného obalu zabezpečeného proti porušení s nápisem:

„NEOTEVÍRAT – SOUTĚŽNÍ NÁVRH – PAMÁTNÍK ZÁMEČEK“.

6.8 Podmínky anonymity soutěžního návrhu

6.8.1 Návrhy budou prezentovány anonymně. Žádná část soutěžního návrhu (s výjimkami výslovně uvedenými v těchto Soutěžních podmínkách) nesmí obsahovat jméno a podpis účastníka či heslo ani jinou grafickou značku, která by mohla vést k identifikaci účastníka a tím k porušení anonymity.

6.8.2 Vzhledem k nutnosti dodržení anonymity odesílatele bude u všech poštou zasílaných soutěžních návrhů uvedena tato jednotná adresa odesílatele:

Česká komora architektů

Josefská 6

118 00 Praha 1 - Malá Strana

6.8.3 Pokud bude soutěžní návrh zasílán poštou nebo jinou veřejnou přepravou zásilek z území mimo Českou republiku, uvede účastník, vzhledem k nutnosti dodržení anonymity odesílatele, jako adresu odesílatele název a adresu profesního sdružení, v němž je podle práva platného v zemi odesílatele evidován, nebo jiné veřejné organizace, s nímž se o tomto postupu dohodne.

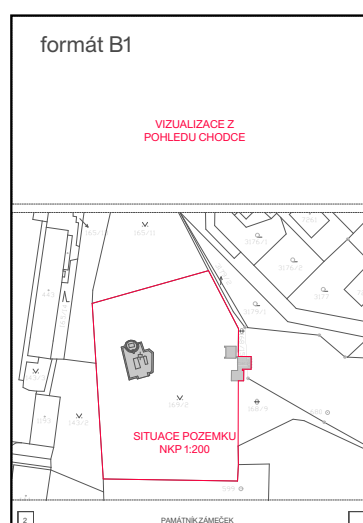
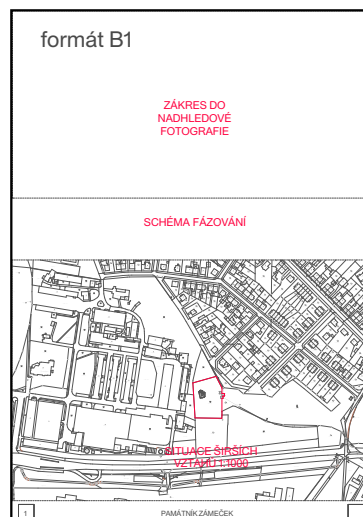
6.8.4 Zadavatel vyloučí ze soutěže účastníka, u jehož návrhu přezkušovatel a sekretář při kontrole soutěžních návrhů nebo porota při hodnocení soutěžních návrhů zjistí porušení podmínek anonymity návrhu.

6.9 Důsledky nesplnění požadavků na soutěžní návrhy

6.9.1 Návrhy, které nebudou obsahovat některou z částí uvedených v odst. 6.1 nebo budou příslušné části obsahovat, avšak tyto nebudou splňovat uvedené požadované dle těchto soutěžních podmínek, mohou být vyloučeny. Porota rozhodne o vyřazení návrhu z posuzování nebo čtyřpětinovou většinou rozhodne, že návrh z posuzování nevyřadí.

6.9.2 Návrhy, které poruší anonymitu, porota vyřadí z posuzování. Za porušení anonymity se považuje i nedodržení požadavků na obálku „Autor“ uvedené v odst. 6.5.1.

6.9.3 Účastníky, jejichž návrhy porota vyřadí z posuzování, zadavatel vyloučí ze soutěže.



7. KRITÉRIA HODNOCENÍ NÁVRHŮ

7.1 Kritéria hodnocení

Kritéria, podle kterých budou soutěžní návrhy vyhodnocovány, se stanovují bez pořadí významnosti následovně:

- a) celková urbanisticko architektonická kvalita řešení, začlenění do struktury místa;
- b) architektonická kvalita řešení; kvalita nakládání s pietním územím;
- c) architektonická kvalita a ztvárnění ideového konceptu expozice;
- d) ekonomická přiměřenost návrhu z pohledu investičních nákladů.

7.2 Kritéria, jež nelze vyjádřit číselně, budou hodnocena porotou na základě znalostí a zkušeností jejích členů. Takové hodnocení bude tedy profesionálním, leč subjektivním názorem poroty. Tento způsob hodnocení je obecně v soutěži o návrh standardní a účastníci soutěže svou účastí v ní vyjadřují souhlas s tímto způsobem hodnocení.

8. CENY, ODMĚNY A NÁHRADY VÝLOH SPOJENÝCH S ÚČASTÍ V SOUTĚŽI

8.1 Celková částka na ceny a náhrady výloh v soutěži

Celková částka na ceny a náhrady výloh v soutěži se stanovuje ve výši 300 tis.,- Kč (slovy: třístatisíc Korun českých).

8.2 Ceny

První cena se stanovuje ve výši 70.000,- Kč (slovy: sedmdesát tisíc Korun českých).

Druhá cena se stanovuje ve výši 40.000,- Kč (slovy: čtyřicet tisíc Korun českých).

Třetí cena se stanovuje ve výši 30.000,- Kč (slovy: třicet tisíc Korun českých).

8.3 Náhrady výloh spojených s účastí v soutěži

Mezi účastníky, jejichž soutěžní návrh nebude zadavatelem v průběhu posuzování vyloučen ze soutěže, bude rozdělena rovnoměrně částka 160.000,- Kč (slovy: stošedesát tisíc Korun českých) formou skicovného.

8.4 Odměny

Odměny v této soutěži nebudou udělovány.

8.5 Podmínky pro případné rozhodnutí o jiném rozdělení cen, popřípadě neudělení některých cen

Za podmínek stanovených § 10 odst. 8 a § 12 odst. 2 Soutěžního řádu ČKA může porota, ve výjimečných případech rozhodnout, že některé z vypsanych cen neudělí a částky na ně určené nerozdělí nebo rozdělí jiným způsobem. Ve zvláštních případech může porota rozhodnout o jiném rozdělení celkové částky na jednotlivé ceny. Toto své rozhodnutí musí porota podrobně zdůvodnit do protokolu o průběhu soutěže, spolu se záznamem o hlasování řádných členů poroty.

8.6 Náležitosti zdanění cen a odměn rozdělených v soutěži

8.6.1 Ceny udělené v soutěži fyzickým osobám a přesahující částku 10.000,- Kč budou podle § 36 odst. 2 písm. l) zákona č. 586/1992 Sb., o dani z příjmu, ve znění pozdějších předpisů, sníženy o daň z příjmu ve výši 15 %, která bude zadavatelem podle zákona č. 280/2009 Sb., daňového řádu, ve znění pozdějších předpisů, odvedena správcí daně.

8.6.2 Ceny udělené v soutěži právnickým osobám budou podle zákona č. 586/1992 Sb., o dani z příjmu, ve znění pozdějších předpisů, vyplaceny v plné výši a zdaněny právnickou osobou samou v rámci řádného daňového přiznání.



9. PRŮBĚH SOUTĚŽE

9.1 Projednání soutěžních podmínek před vyhlášením soutěže

- 9.1.1 Soutěžní podmínky byly odsouhlasené porotou soutěže na jejím ustavujícím zasedání dne 2.5.2017. Písemné potvrzení souhlasu je k dispozici u zadavatele.
- 9.1.2 Soutěžní podmínky byly schváleny Radou města Pardubic dne 15.5.2017 usnesením č. R/5417/2017.
- 9.1.3 Česká komora architektů vydala k podmínkám potvrzení regulérnosti dne 10.5.2017 dopisem č. j. 671-2017/Šp/Ze.

9.2 Zahájení soutěže

- 9.2.1 Soutěž je zahájena dnem 16.5.2017. Tímto dnem začíná běžet lhůta pro podání žádostí o účast.
- 9.2.2 Zahájení soutěže bylo oznámeno ve Věstníku veřejných zakázek (www.vestnikverejnychzakazek.cz).
- 9.2.3 Žádosti o účast se předkládají v uzavřené obálce označené dle odst. 4.5.6 na podatelně adrese Magistrát města Pardubic, Pernštýnské náměstí 1, 530 21 Pardubice v termínu do **6.6.2017 do 15,30h**.
- 9.2.4 Zadavatel vyhodnotí žádosti o účast z hlediska splnění podmínek účasti uvedených v odst. 4.1 těchto soutěžních podmínek do 12.6.2017.
- 9.2.5 Porota posoudí portfolia v souladu s odst. 4.4.5 do 13.6.2017.
- 9.2.6 Zadavatel vyzve vybrané uchazeče k podání návrhů a informuje uchazeče, kteří vybráni nebyli do 20.6.2017.
- 9.2.7 Zadání a soutěžní podmínky budou k dispozici ke stažení na profilu zadavatele v NEN (národní elektronický nástroj) a na webu pardubice.eu/pamatnikzamecek. Všechny ostatní podklady budou soutěžícím poskytnuty oproti registraci (viz dále bod 5. těchto podmínek)

9.3 Soutěžní dokumentace

- 9.3.1 Dle podmínek uvedených v odst. 5.5 mohou soutěžící požadovat vysvětlení soutěžní dokumentace do **18.8.2017 do 9,00**.
- 9.3.2 Dotazy budou zodpovězeny do 4 pracovních dnů od jejich doručení. Všechna vysvětlení k dotazům k soutěžní dokumentaci budou zveřejněna na profilu zadavatele 14 dní před uplynutím lhůty pro podání návrhů. Jejich znění (bez udání identifikace tazatele) a odpovědi na ně budou zveřejňovány na profilu zadavatele a na webu pardubice.eu/pamatnikzamecek.

9.4 Workshop – prohlídka řešené lokality

Zadavatel zorganizuje pro účastníky soutěže workshop (viz 5.3) v termínu **26.6.2017**. Místo setkání a čas bude upřesněn a zveřejněn na webu pardubice.eu/pamatnikzamecek.

9.5 Odevzdání soutěžních návrhů

- 9.5.1 Soutěžní návrhy lze odevzdat osobně v podatelně Magistrátu města Pardubic (Pernštýnské náměstí 1, 530 21 Pardubice) vždy v (SEČ):

pondělí a středa: 8:00 - 17:00

úterý, čtvrtek: 8:00 - 15:30

pátek: 8:00 - 14:30

a v konečný den odevzdání návrhů je **7.9.2017 v 15,30hodin**.

- 9.5.2 Účastníka, který podá návrh po tomto termínu, zadavatel vyloučí ze soutěže. Při osobním předání má zadavatel právo návrh podaný po termínu dle odst. 9.5.1 nepřevzít.

- 9.5.3 V případě odeslání návrhu poštou nebo jinou veřejnou přepravou zásilek je odesílatel ve vlastním zájmu povinen zajistit, aby byl návrh doručen na výše uvedenou adresu v termínu dle odst. 9.5.1.

- 9.5.4 Osoba přebírající návrhy je označí datem a časem převzetí. V případě osobního předání vydá účastníkovi potvrzení o převzetí návrhu s údaji o datu a času převzetí.

9.6 Přezkoušení návrhů

- 9.6.1 Přezkoušení návrhů provede sekretář a přezkušovatel bezprostředně po ukončení soutěžní lhůty.

- 9.6.2 Sekretář po rozbalení návrhů označí jednotlivé části návrhu číslem, pod kterým budou návrhy přezkoušeny a hodnoceny. Na základě rozhodnutí poroty či zadavatele mohou být čísla návrhů změněna; nejpozději však do okamžiku zahájení hodnocení návrhů.

- 9.6.3 Přezkušovatel a sekretář zpracuje z přezkoušení návrhů zprávu, kterou předloží porotě a přiloží k protokolu o průběhu soutěže.

9.7 Hodnotící zasedání poroty

Datum zasedání poroty k hodnocení soutěžních návrhů se stanovuje předběžně na den 12. 9. 2017. Přesné datum konání hodnotícího zasedání bude stanoveno v průběhu soutěže.

9.8 Protokol o průběhu soutěže

- 9.8.1 Ze všech zasedání poroty pořídí sekretář, popřípadě jiná osoba pověřená předsedou poroty, protokol o průběhu soutěže, jehož správnost ověří svým podpisem všichni členové poroty a potvrzuje osoba zapisující.

- 9.8.2 Protokol o průběhu soutěže obsahuje zejména

a) zápisy ze všech jednání poroty včetně záznamu hlasování;

b) zprávu o vysvětlení soutěžní dokumentace v průběhu soutěžní lhůty;

c) zprávu o převzetí návrhů a přezkoušení návrhů;

d) doporučení zadavateli k vyloučení účastníků ze soutěže;

e) seznam všech posuzovaných soutěžních návrhů;

f) záznam průběhu posouzení soutěžních návrhů včetně záznamu hlasování;

g) písemné zhodnocení všech návrhů;



- h) rozhodnutí poroty o snížení počtu návrhů
 - i) informaci o otevření obálek Autor a jména účastníků přiřazená k číslům návrhů;
 - j) stanovisko poroty k výběru nejvhodnějších návrhů, ke stanovení jejich pořadí, k rozdělení cen a udělení odměn včetně jeho zdůvodnění a dalších doporučení poroty;
 - k) prezenční listiny z jednotlivých zasedání poroty.
- 9.8.3 Do protokolu o průběhu soutěže mohou být zaznamenány odlišné názory členů poroty, jestliže o to tito členové výslovně požádají.
- 9.9 Rozhodnutí o výběru nejvhodnějšího návrhu a jeho oznámení**
- 9.9.1 Zadavatel je při výběru nejvhodnějšího návrhu vázán stanoviskem poroty.
- 9.9.2 Zadavatel přijme rozhodnutí o výběru nejvhodnějšího návrhu do 90ti dnů od vydání stanoviska poroty.
- 9.9.3 Zadavatel může rozhodnout o novém posouzení návrhů z důvodů uvedených v § 148 odst. 7 Zákona č. 134/2016 Sb. a § 11 odst. 1 Soutěžního řádu.
- 9.9.4 Zadavatel rozešle rozhodnutí o výběru nejvhodnějšího návrhu a protokol o průběhu soutěže všem účastníkům soutěže poštovní zásilkou do vlastních rukou a to do deseti dnů od přijetí rozhodnutí zadavatele o výběru nejvhodnějšího návrhu.
- 9.9.5 Výsledek soutěže zveřejní zadavatel po rozeslání rozhodnutí o výběru nejvhodnějšího návrhu na profilu zadavatele a dalšími způsoby, kterými zveřejnil vyhlášení soutěže.
- 9.10 Zpřístupnění soutěžních návrhů**
- Dnem rozeslání protokolů začíná běžet lhůta pro zpřístupnění soutěžních návrhů. Lhůta končí patnáct dní po doručení protokolu posledního účastníku soutěže.
- 9.11 Ukončení soutěže, zrušení soutěže**
- 9.11.1 Soutěž je ukončena dnem, kdy:
- a) všem účastníkům uplyne lhůta pro podání námitek proti výběru návrhu dle § 241 – 244 Zákona č. 134/2016 Sb. a § 13 Soutěžního řádu, pokud námitky nejsou uplatněny,
 - b) v případě uplatnění námitek uplyne lhůta pro podání návrhu na řízení o přezkoumání úkonů zadavatele k ÚOHS dle § 251 odst. 2 a 3 Zákona č. 134/2016 Sb., pokud návrh není podán;
 - c) v případě podání návrhu podle § 251 Zákona č. 134/2016 Sb. nabude právní moci rozhodnutí o zastavení správního řízení či zamítnutí návrhu.
- 9.11.2 Zadavatel má právo soutěž zrušit do doby rozhodnutí poroty.
- 9.11.3 V případě zrušení soutěže je zadavatel povinen uhradit účastníkům, kteří prokáží, že rozpracovali nebo zpracovali soutěžní návrh odškodné rovnoměrně ve výši podílu z 160.000,- Kč.

9.11.4 Zadavatel do 30 dnů od zrušení nebo ukončení soutěže odešle oznámení o zrušení soutěže nebo její výsledek k uveřejnění ve Věstníku veřejných zakázek.

9.12 Proplacení cen a náhrad nákladů spojených s účastí v soutěži

Ceny, odměny a jiné platby budou vyplaceny nejpozději do 50 dnů od rozhodnutí o výběru nejvhodnějšího návrhu.

9.13 Veřejná výstava soutěžních návrhů

Veřejná výstava soutěžních návrhů bude zahájena nejpozději do dvou měsíců od oznámení rozhodnutí o výběru nejvhodnějšího návrhu.

10. ŘEŠENÍ ROZPORŮ

10.1 Námitky

10.1.1 Každý účastník soutěže může do 15 dnů ode dne doručení oznámení rozhodnutí o výběru nejvhodnějšího návrhu podat zadavateli soutěže zdůvodněné námitky vůči formálnímu postupu poroty.

10.1.2 Námitky podává účastník (dále jen „stěžovatel“) písemně a musí v nich uvést, kdo je podáván, proti kterému postupu poroty či zadavatele námitky směřují, v čem je spatřováno porušení soutěžních podmínek a čeho se stěžovatel domáhá.

10.1.3 Zadavatel přezkoumá podané námitky v plném rozsahu a do 15 dnů od obdržení námitek odešle stěžovateli písemné rozhodnutí o tom, zda námitkám vyhovuje či nikoliv, s uvedením důvodu. Vyhoví-li zadavatel námitkám, uvede v rozhodnutí způsob provedení nápravy a oznámí tuto skutečnost všem účastníkům soutěže. Pokud zadavatel námitkám nevyhoví, uvědomí stěžovatele v písemném rozhodnutí o možnosti podat návrh na zahájení rozhodčího řízení předsedovi Stavovského soudu a návrh na zahájení řízení o přezkoumání úkonů zadavatele u Úřadu pro ochranu hospodářské soutěže.

10.2 Návrh na zahájení řízení o přezkoumání úkonů zadavatele

10.2.1 Návrh je nutné doručit Úřadu pro ochranu hospodářské soutěže i zadavateli do 10 dnů od doručení rozhodnutí zadavatele o námitkách nebo do 25 dnů od odeslání námitek, pokud zadavatel o námitkách nerozhodl.

10.2.2 Náležitosti návrhu na zahájení řízení o přezkoumání úkonů zadavatele a dalšího postupu stěžovatele se řídí podle ustanovení § 249 a násl. Zákona.



11. AUTORSKÁ PRÁVA

11.1 Zajištění ochrany autorských práv k návrhu ve vztahu účastník – autor

Zajištění ochrany autorských práv k návrhu prokáže účastník

a) prohlášením, že účastník je zároveň autorem v případě, kdy soutěžní návrh předkládá fyzická osoba, která je zároveň účastníkem i autorem, nebo právnická osoba, jejímž statutárním orgánem je osoba, která je autorem návrhu,

b) licenční smlouvou upravující vypořádání autorských práv mezi autory - fyzickými osobami předkládajícími návrh společně jako účastník,

c) licenční smlouvou upravující vypořádání autorských práv mezi právnickými osobami, předkládajícími návrh společně jako účastník, pokud je autorem návrhu statutární orgán nebo zaměstnanec právnické osoby,

d) licenční smlouvou mezi účastníkem a autorem v případě, že autor je poddovatelem účastníka.

11.2 Zajištění ochrany autorských práv k návrhu ve vztahu účastník – zadavatel

11.2.1 Autoři soutěžních návrhů si podrží svá autorská práva, mohou své soutěžní návrhy publikovat a mohou jich opět využít v jiném případě.

11.2.2 Odevzdáním soutěžních návrhů vyslovují soutěžící souhlas s bezplatnou reprodukcí a vystavením svých soutěžních návrhů v rámci propagace soutěže a jejich výsledků.

11.2.3 Oceněné návrhy se stávají majetkem zadavatele. Autoři těchto návrhů udělují zadavateli souhlas užít jejich autorská díla pro účely této soutěže. Užití návrhů díla pro jiné účely, než jsou uvedeny v těchto Soutěžních podmínkách, je vázáno na výslovné svolení autorů.

11.2.4 Neoceněné návrhy budou po ukončení výstavy na požádání vráceny autorům v místě konání soutěže.

12. OSTATNÍ PODMÍNKY

12.1 Jazyk soutěže

Soutěž se vyhlašuje a bude probíhat v českém jazyce. Veškeré části soutěžního návrhu proto musí být vyhotoveny v uvedeném jazyce.

12.2 Právní řád

Soutěž bude probíhat v souladu s českým právním řádem.

12.3 Klauzule o akceptování podmínek soutěže

12.3.1 Svou účastí v soutěži potvrzují zadavatel, sekretář soutěže, přezkušovatel, porotci a přizvaní odborníci, že se seznámili se všemi podmínkami soutěže, a zavazují se, že budou tyto Soutěžní podmínky jakožto smlouvu dodržovat a ctít.

12.3.2 Odevzdáním soutěžních návrhů vyslovují soutěžící souhlas se všemi podmínkami soutěže jakožto smlouvy a s rozhodnutími poroty, učiněnými v jejich rámci a v souladu s nimi.



Příloha č. 01 - Žádost o účast v soutěži

Tuto žádost prosím vyplňte elektronicky, vytiskněte a podepište.

I. IDENTIFIKAČNÍ ÚDAJE UCHAZEČE					
Plný název subjektu					
Registrované sídlo/místo podnikání	Ulice		č.p.		č. o.
	Město		PSČ		Stát
Právní forma uchazeče					
IČ					
Osoba oprávněná jednat jménem / za uchazeče	Titul		Jméno		Příjmení
	E-mail				Telefon
Kontaktní osoba	Titul		Jméno		Příjmení
	E-mail				Telefon
II. OSOBY PODÍLEJÍCÍ SE NA PLNĚNÍ VEŘEJNÉ ZAKÁZKY					
II. A) Zastoupení osob s požadovanými kvalifikačními předpoklady v týmu uchazeče					
autorizovaný architekt					číslo autorizace
autorizovaný architekt					číslo autorizace
autorizovaný architekt					číslo autorizace
autorizovaný architekt					číslo autorizace

Svým podpisem uchazeč stvrzuje, že:

- všechny uvedené informace v této Žádosti jsou pravdivé a aktuální
- bere na vědomí stanovené soutěžní podmínky architektonické soutěže o návrh „Památník Zámeček“

V dne

.....

podpis osoby oprávněné jednat za uchazeče nebo jeho jménem (u obchodní společnosti po formální stránce v souladu se zápisem do obchodního rejstříku)





PŘÍLOHA Č. 06

ČESTNÉ PROHLÁŠENÍ

o splnění základní způsobilosti podle § 74 odst. 1) zákona č. 134/2016 Sb.

Já, níže podepsaný

účastník architektonické soutěže o návrh „PAMÁTNÍK ZÁMEČEK“

tímto čestně prohlašuji, že:

- a) jsem občanem České republiky nebo některého z členských států Evropského hospodářského prostoru a Švýcarské konfederace a mám své sídlo v České republice nebo v některém z členských států Evropského hospodářského prostoru a Švýcarské konfederace;
- b) jsem se nezúčastnil definování předmětu soutěže a jejího vypsání;
- c) nejsem řádným členem nebo náhradníkem poroty, sekretářem poroty, přezkušovatelem soutěžních návrhů nebo přizvaným znalcem poroty této soutěže;
- d) nejsem v partnerském nebo příbuzenském vztahu, trvalým projektovým partnerem, bezprostředním nadřízeným či spolupracovníkem osob, které se zúčastnily vypracování předmětu soutěže a vypsání této soutěže nebo řádných členů nebo náhradníků poroty, sekretáře poroty, přezkušovatele soutěžních návrhů nebo přizvaných znalců poroty této soutěže, kteří jsou uvedeni v soutěžních podmínkách; tento požadavek se vztahuje i na členy zastupitelských a správních orgánů;
- e) splňuji základní způsobilost podle § 74 zákona č. 134/2016 Sb., o zadávání veřejných zakázek, ve znění pozdějších předpisů (dále jen „zákon“), tj. jsem dodavatel,
 - a) který nebyl v zemi svého sídla v posledních 5 letech před zahájením zadávacího řízení pravomocně odsouzen pro trestný čin uvedený v příloze č. 3 zákona nebo obdobný trestný čin podle právního řádu země sídla dodavatele; k zahlázeným odsouzením se nepřihlíží,
 - b) který nemá v České republice nebo v zemi svého sídla v evidenci daní zachycen splatný daňový nedoplatek,
 - c) který nemá v České republice nebo v zemi svého sídla splatný nedoplatek na pojistném nebo na penále na veřejné zdravotní pojištění,
 - d) který nemá v České republice nebo v zemi svého sídla splatný nedoplatek na pojistném nebo na penále na sociální zabezpečení a příspěvku na státní politiku zaměstnanosti,
 - e) který není v likvidaci, proti němuž nebylo vydáno rozhodnutí o úpadku, vůči němuž nebyla nařízena nucená správa podle jiného právního předpisu nebo v obdobné situaci podle právního řádu země sídla dodavatele.

V dne

.....
podpis



PŘÍLOHA Č. 07

ČESTNÉ PROHLÁŠENÍ

O splnění profesních kvalifikačních předpokladů

Já, níže podepsaný

účastník architektonické soutěže o návrh „PAMÁTNÍK ZÁMEČEK“

tímto čestně prohlašuji, že:

jsem autorizovaným architektem v oboru architektura nebo autorizovaným inženýrem v oboru pozemní stavby podle zákona č. 360/1992 Sb., o výkonu povolání autorizovaných architektů a o výkonu autorizovaných inženýrů a techniků činných ve výstavbě, ve znění pozdějších předpisů, případně autorizovaným architektem podle práva příslušného členského státu Evropského hospodářského prostoru, jehož jsem občanem nebo v němž mám své sídlo.

V dne

.....
podpis



PŘÍLOHA Č. 08

PROHLÁŠENÍ O AUTORSTVÍ

O právním vztahu účastníka (právníké osoby) a autora

Účastník prohlašuje, že autorem soutěžního návrhu ve smyslu §5 zákona č. 121/2000 Sb. (autorský zákon) je

.....

Právní povaha vztahu mezi účastníkem a autorem je (prosím zaškrtněte):

a) statutární orgán ve smyslu §85, §101, §133 a §191 zákona č. 513/1991 Sb. (obchodní zákoník)

b) zaměstnanecký poměr ve smyslu zákona č. 262/2006 Sb. (zákoník práce)

c) jiný smluvně založený vztah (prosím, specifikujte) :

.....

V dne

.....
podpis

