

ZADÁNÍ
OTEVŘENÁ, PROJEKTOVÁ, JEDNOFÁZOVÁ
ARCHITEKTONICKO - URBANISTICKÁ
SOUTĚŽ



REVITALIZACE VEŘEJNÉHO
PROSTRANSTVÍ U ČERVENÉHO KOSTELA V
HLUČÍNĚ



MěÚ Hlučín, odbor výstavby, oddělení rozvoje, plánování a památkové péče.
Mírové náměstí 23, Hlučín 748 01

Ing.arch. Jan Richter, prosinec 2016

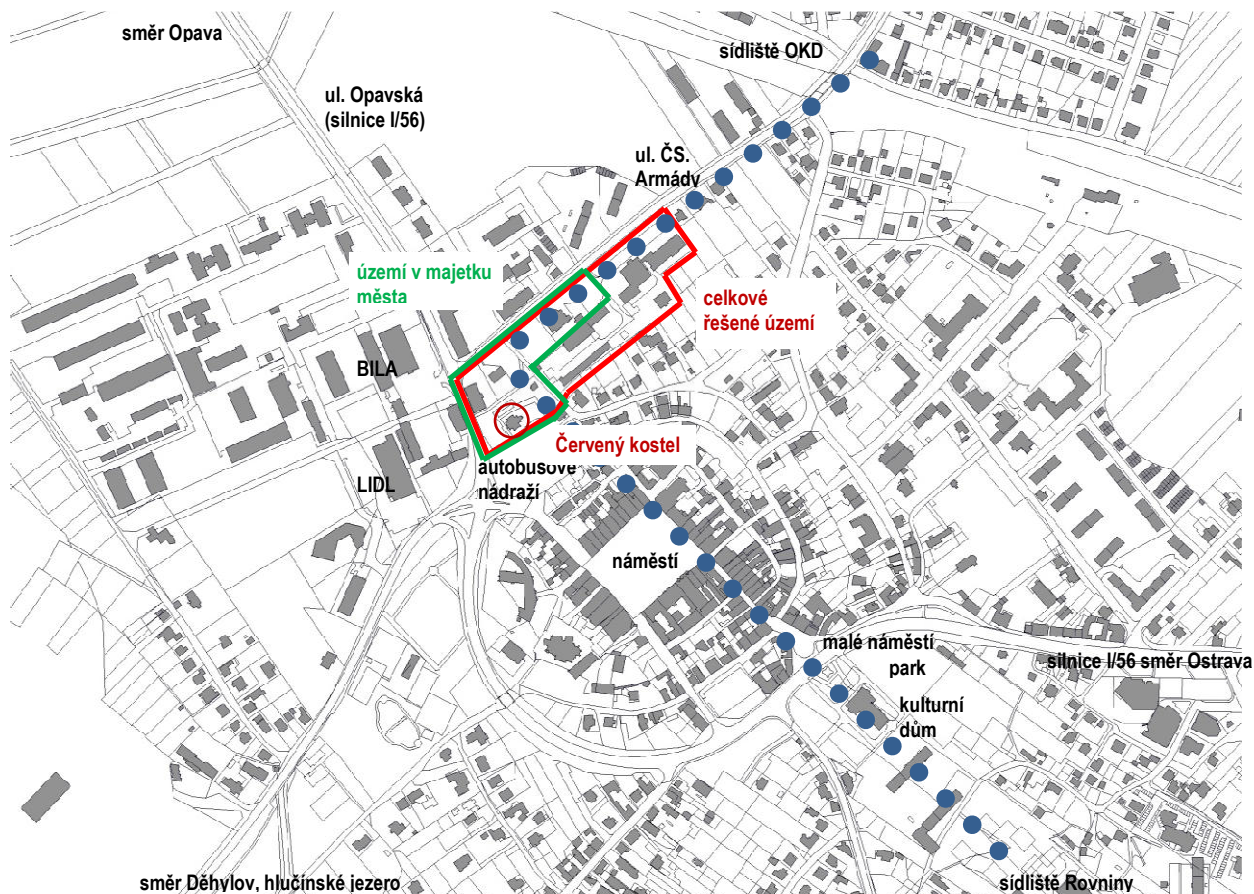
1. HLUČÍN

Hlučín je historické město založené ve 2. pol. 13. století. Přemyslem Otakarem II. Jádru tvoří obdélné náměstí, na které navazuje pravoúhlá síť ulic. Jádru bylo obeháno systémem hradeb, jejichž části se zachovaly do dnešní doby. Město se nachází cca 10 km od Ostravy a čítá kolem 15 000 tis. obyvatel. Město má bohatou a pohnutou historii. Od roku 1742 do roku 1920 bylo město i celé Hlučínsko součástí Pruska. Následně bylo připojeno k nově vzniklému Československu, aby pak po dobu druhé světové války, bylo opět součástí Německa. Území Hlučínska je tak z pohledu historického vývoje, způsobu života a povahy místních obyvatel v rámci České republiky velmi zajímavé a výjimečné.



2. POLOHA A VAZBY NA OKOLÍ

Řešené území o rozloze 26 000 m² se nachází v blízkosti historického jádra města. Přibližně 14 000 m² pozemků v řešeném území je v majetku města. Z toho ca 2 400 m² tvoří nesouvislé celky příjezdových komunikací a parkoviště. Řešené území je obklopeno rekonstruovaným autobusovým nádražím, hlavními dopravními průtahy městem, jež tvoří ul. Opavská, ul. ČS. Armády a zástavbou rodinnými domy. Prostor kolem Červeného kostela slouží jako významný, městský komunikační uzel s přímou vazbou na autobusové nádraží a objekty občanské vybavenosti, jež se v řešeném území nebo na jeho hranici nacházejí. Jedná se úřad práce, finanční úřad, polikliniku, učiliště a Červený kostel sloužící jako výstavní galerie. Přes řešené území se lze dostat z centra města podél ul. ČS. Armády na sídliště OKD a přes náměstí kolem kulturního domu na sídliště Rovniny.

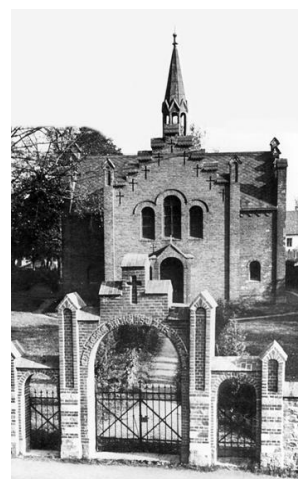


3. HISTORIE ČERVENÉHO KOSTELA A NEJBLIŽŠÍHO OKOLÍ

Červený kostel z roku 1862 byl původně součástí evangelického hřbitova, který se rozkládal na části řešeného území, zejména pak v místech dnešního autobusového nádraží. V roce 1898 nechal zbudovat Vilém Wetekamp, vrchní účetní statku Rotschildových stavbu hrobky v empírovém stylu tzv. Wetekampovu hrobku, jež se rovněž nacházela areálu hřbitova, který byl zrušen v roce 1965. Objekt sýpky na křižovatce ul. Opavská a ČS. Armády byl původně součástí areálu statku Rotschildů, jež postupem času protнула významná dopravní tepna, silnice I/56. Mnoho objektů původního statku tak podlehl demolicí a na jejich místě teď částečně stojí supermarket BILA. Postupem času byl prostor podél ul. ČS. Armády dostavován objekty polikliniky, učiliště, úřadu práce, bytového domu apod.



pohled na Wetekampovu hrobku a Červený kostel z ul. ČS Armády

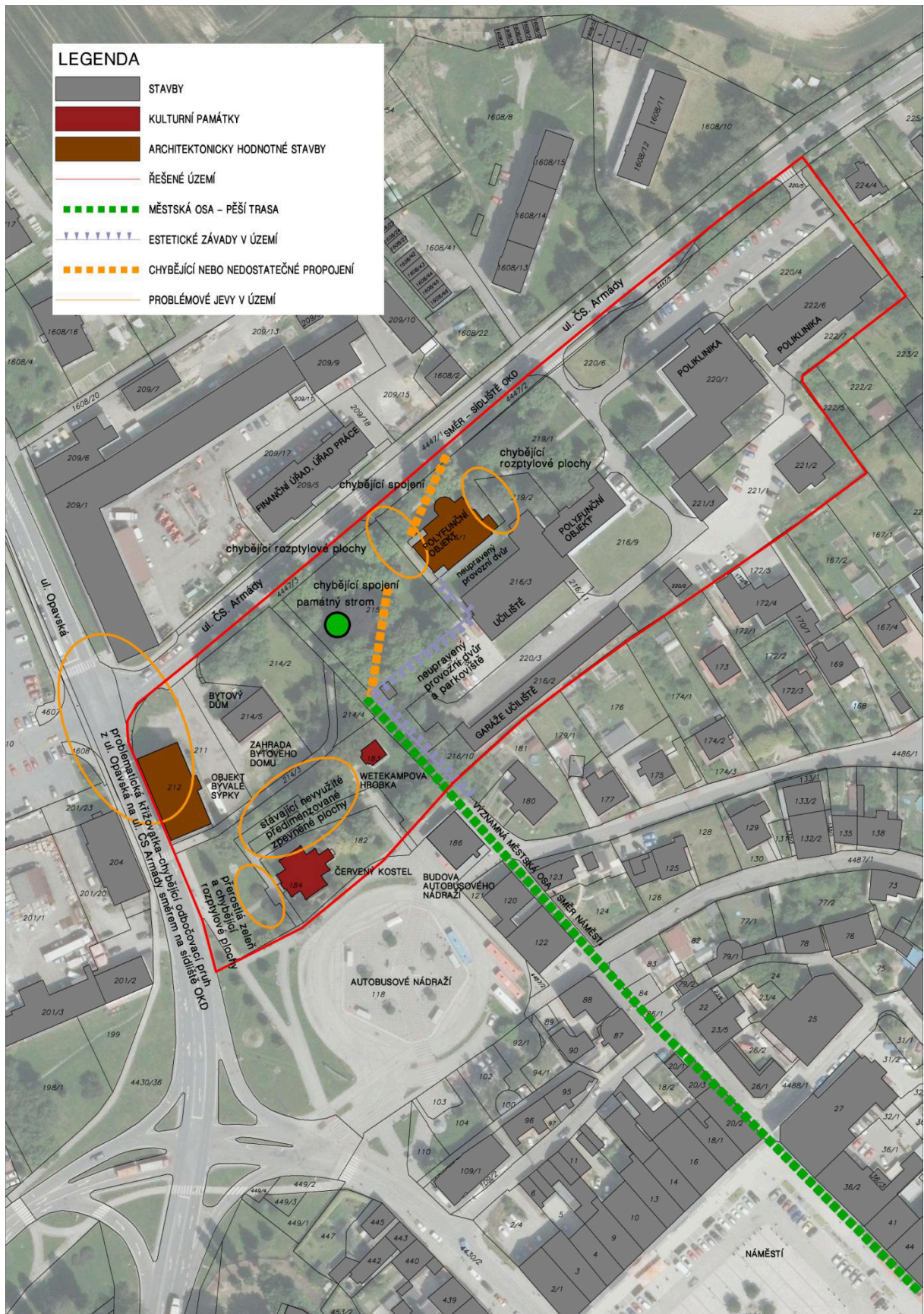


pohled z ul. Ostravské

4. SOUČASNÉ VYUŽITÍ

Stávající celkové řešení veřejného prostoru včetně veřejné zeleně je bez zjevné koncepce a celkově je prostor zastaralý nereagující na současné funkční využití a požadavky. Nachází se zde různé druhy staveb (bývalá sýpka, bytový dům, objekty občanské vybavenosti, učiliště, poliklinika), včetně kulturních památek (Červený kostel, Wetekampova hrobka). Nachází se zde památný strom. Trasy chodníků nerespektují aktuální požadavky pohybu obyvatel. Chybí rozptylové a nástupní plochy před objekty občanské vybavenosti. V řešeném území se nachází bytový dům, jež využívá část přilehlého veřejného prostranství jako zahradu. Bytový dům nemá zajištěna parkovací místa stejně tak ostatní stavby občanské vybavenosti se potýkají s nedostatkem parkovacích míst. Objekt bývalé sýpky přímo souvisí s problematickou křižovatkou ul. Opavská a ul. ČS. Armády, kdy vzhledem k poloze sýpky nelze křižovátku vhodně upravit za účelem zlepšení plynulosti provozu na přetížené silnici I/56. Z funkčního a estetického hlediska se jako problematické jeví umístění provozního dvora učiliště a parkoviště v přímé návaznosti na veřejné prostranství a významné památky v řešeném území.





5. PREDSTAVA O VYUŽITÍ

Sjednocený, reprezentativní, multifunkční veřejný prostor s významnými architektonickými a přírodními hodnotami, sloužící jako propojující článek organismu města zajišťující pohodlný průchod a zároveň umožňující důstojný přístup do objektů veřejných institucí.

Řešený prostor se nachází na jednom konci významné městské osy. Tato osa pokračuje přes náměstí ke kulturnímu domu a dále pak na sídliště Rovniny. Osa představuje významnou pěší trasu, která je u kulturního domu ukončena malým náměstím a navazujícím parkem, jehož revitalizace se v současné době rovněž připravuje. V řešeném prostoru kolem Červeného kostela se tak nabízí možnost definovat a vytvořit nový veřejný prostor významově obdobného charakteru. Podél ul. ČSA Armády od autobusového nádraží směrem na sídliště OKD by mělo řešené území umožňovat pohodlné pěší a cyklistické propojení a přístup ke stavbám občanské vybavenosti včetně zajištění možnosti parkování.

5.1. URBANISMUS

- při řešení celkové urbanistické koncepce daného území lze uvažovat s návrhem nových objektů případně s návrhem asanace objektu bývalé sýpky, pokud to bude mít přínos pro funkční využití území a zřetelnější definování prostoru, ale zároveň nebude mít negativní vliv na hodnotné objekty v území.
- vyřešit vztah bytového domu a jeho zahrady vzhledem k veřejnému prostranství parku
- vyřešit vztah objektu bývalé sýpky vzhledem k veřejnému prostranství parku a dopravní situaci na ul. Ostravská a ČSA
- navrhnout nové nebo navrhnout úpravu stávajících rozptylových ploch před jednotlivými objekty v celém řešeném území
- vyřešit styk veřejného prostranství parku s hospodářským zázemím učiliště

5.2. ETAPIZACE

- navrhnout etapizaci tak, aby bylo možné ze strany města realizovat hlavní, podstatnou část návrhu na svých pozemcích nezávisle na ostatních vlastních sousedních pozemků

5.3. DOPRAVA

- prověřit možnost nového dopravního řešení křižovatky ul. ČSA a Opavská tak, aby byl umožněn plynulejší provoz zejména při odbočování z ul. Opavská na ul. ČS. Armády směrem na sídliště OKD.
- navrhnout parkování u bytového domu
- prověřit kapacity a způsob parkování u objektů občanské vybavenosti v celém řešeném území a navrhnout nové parkovací místa
- navrhnout nové komunikace pro pěší a cyklisty dle preferovaných tras

5.4. STROMY A VEGETACE

- navrhnout novou koncepci veřejné zeleně s cílem prostor „prosvětlit a provzdušnit“
- redukovat přestálé vzrostlé stromy nadměrně zakrývající stavby kulturních památek Červeného kostela a Wetekampovy hrobky

5.5. MATERIÁLY A POVRCHY

- doporučené materiály a povrchy – betonová dlažba čtvercového nebo obdélníkového tvaru, dlažba ze žulových kostek v kombinaci s hladkou dlažbou pro usnadnění pohybu

- barvy v přírodních odstínech šedé, pískové apod. (nenavršovat výrazné barvy např. červená zámková dlažba apod.)

5.6. OSVĚTLENÍ

- v řešeném území navrhnout nové osvětlení včetně nasvětlení kulturních památek

5.7. MOBILIÁŘ A VYBAVENÍ

- navrhnout městský mobiliář (lavičky, koše, osvětlení, stojany na kola atd.)

6. ZDŮRAZNĚNÍ MÍSTNÍCH CHARAKTERISTICKÝCH KVALIT

Červený kostel
Wetekampova hrobka
Objekt bývalé sýpky
Polyfunkční cihlový objekt
Památný strom – buk lesní

7. ČÍM JE PROJEKTOVÝ ZÁMĚR VÝJIMEČNÝ

Řešené území se nachází v blízkosti historického jádra města na jednom konci významné městské osy a pěší trasy. Jedná se o území s bohatou historií, významnými objekty a velkým pohybem místních obyvatel i návštěvníků. Je to území, které teprve čeká na svou příležitost stát se plnohodnotným a reprezentativním článkem organismu města.

8. NÁKLADY

Výši investičních nákladů v řešeném území o celkové rozloze cca 2,6 ha lze předpokládat v hodnotě cca 26 mil. Kč vč. DPH.

Vyhlašovatel očekává, že náklady na část území o rozloze cca 1,16 ha, které je tvořeno souvislými pozemky v majetku vyhlašovatele, a na kterých plánuje provést první etapu revitalizace území, lze předpokládat ve výši cca 13 mil Kč vč. DPH. Náklady budou kalkulovány odborným odhadem následujícím způsobem:

- Náklady na případné nové stavby budou kalkulovány na základě obestavěného prostoru
- Nové a odstraňované zpevněné plochy budou oceněny podle výměry
- Krajinářské úpravy budou kalkulovány na základě výměr a vyčíslené podle použitých prvků
- Případné přeložky inženýrských sítí a přípojky budou oceněny podle běžných metrů
- Cena drobné architektury a mobiliáře bude vyčíslena podle použitých prvků případně odborně odhadnutá

Kalkulace budou vycházet z údajů uvedených v publikaci: [Průměrné ceny dopravní a technické infrastruktury – aktualizace 2015](#) vydané Ústavem územního rozvoje a z [cenových ukazatelů ve stavebnictví pro rok 2016](#) uvedených v Českých stavebních standardech.