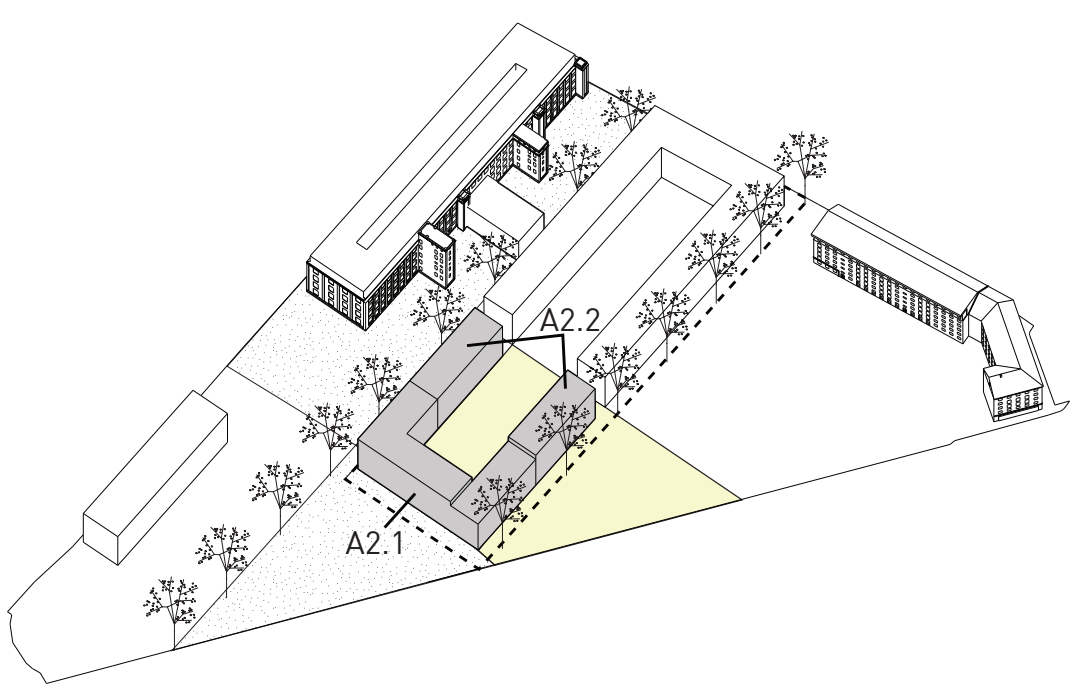


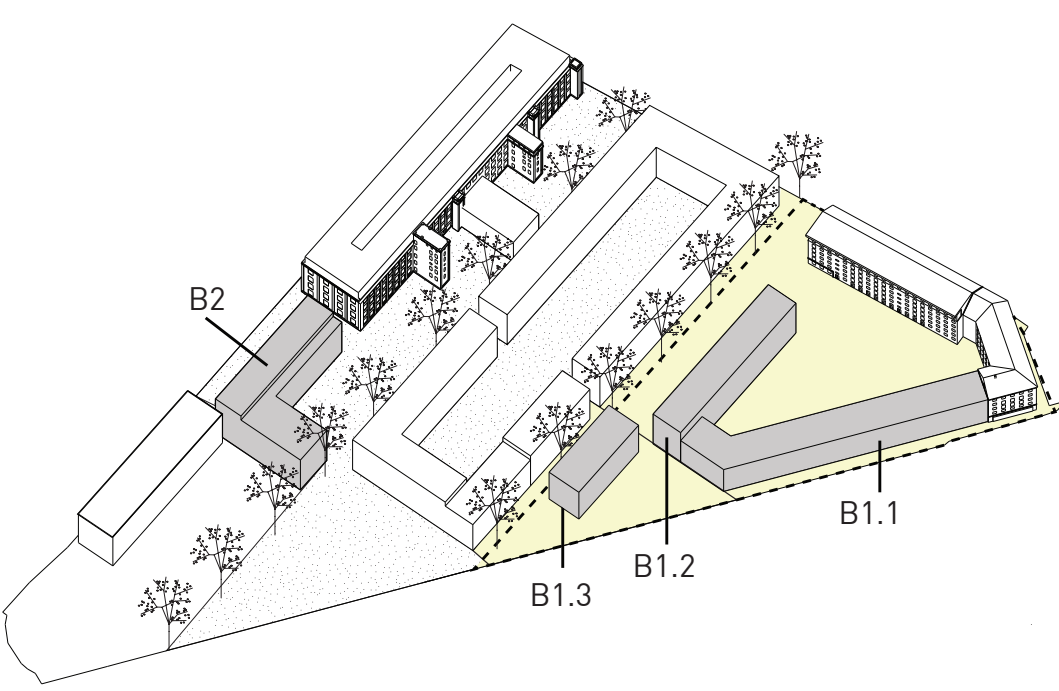
1. Asanácia existujúcich budov a vyčistenie areálu Cvernovky. Rekonštrukcia BD Párikovej s vybudovaním dočasných eksteriérových parkovacích plôch

2. Obsahom druhej fázy je: Rekonštrukcia budovy Pradiarne s dobudovaním strešnej nadstavby. Vybudovanie podzemnej garáže pre budúceho užívateľa zrekonštruovanej budovy Pradiarne s prístupom zo Svätoplukovej ulice. Vybudovanie nového objektu na mieste bývalej silocentrály. Vytvorenie nového verejného priestoru pred objektom zrekonštruovanej pradiarne, vytvorenie pešieho prepojenia Azovská - Košická/Tekovská ulica

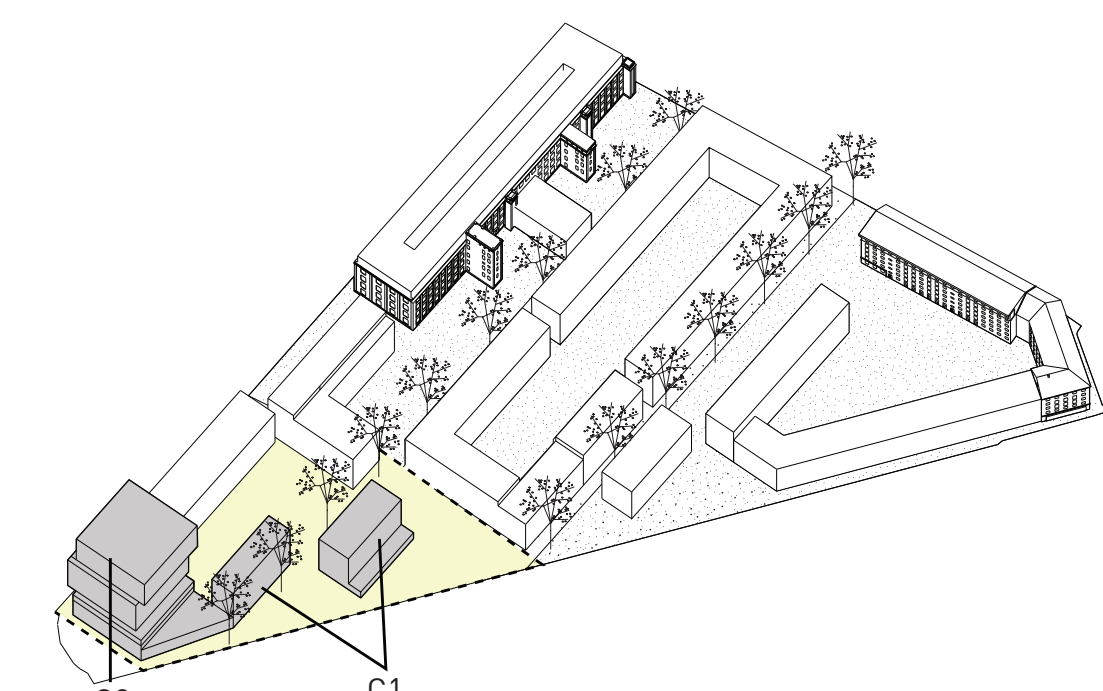
3. Vybudovanie bloku A1 a 252 bytmi Ido Párikovej ulice a s podzemnými a nadzemnými garážami prístupnými z Párikovej ul. Blok by sa postupne budoval po 3 menších etapách:
1. podetapa - A1.1 - 108 bytov
2. podetapa - A1.2 - 72 bytov
3. podetapa - A1.3 - 72 bytov
Vybudovanie prediženia oší Novej ulice so stromoradiem a ostatnými parkovými a sadovníckymi úpravami.



4. Vybudovanie bloku A2 s 156 bytmi Ido Košickej ulice a s podzemnými a nadzemnými garážami prístupnými z Párikovej ul. Blok by sa postupne budoval po 2 menších etapách:
1. podetapa - A2.1 - 96 bytov
2. podetapa - A2.2 - 60 bytov
Dobudovanie okolitých spevnených plôch do Košickej ulice.

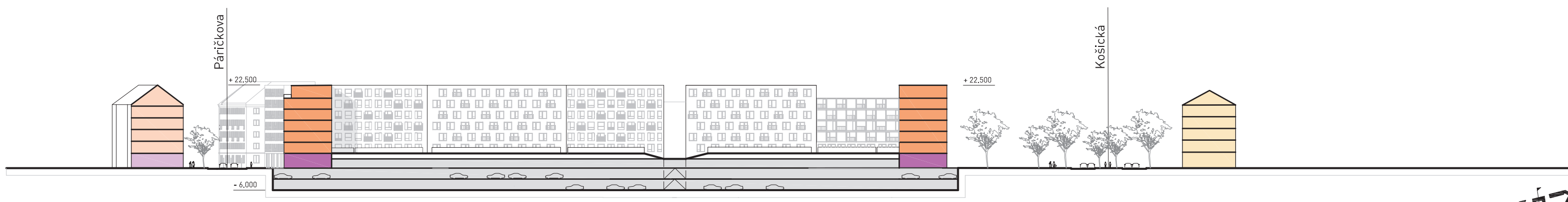


5. Vybudovanie bloku B1 so 178 bytmi Ido Košickej ulice a s podzemnými garážami prístupnými z Košickej ul. Blok by sa postupne budoval po 3 menších etapách:
1. podetapa - B1.1 - 76 bytov
2. podetapa - B1.2 - 72 bytov
3. podetapa - B1.3 - 30 bytov
Dobudovanie okolitých spevnených plôch do Košickej ulice. Vybudovanie bloku B2 so 103 bytmi Ido Svätoplukovej ulice

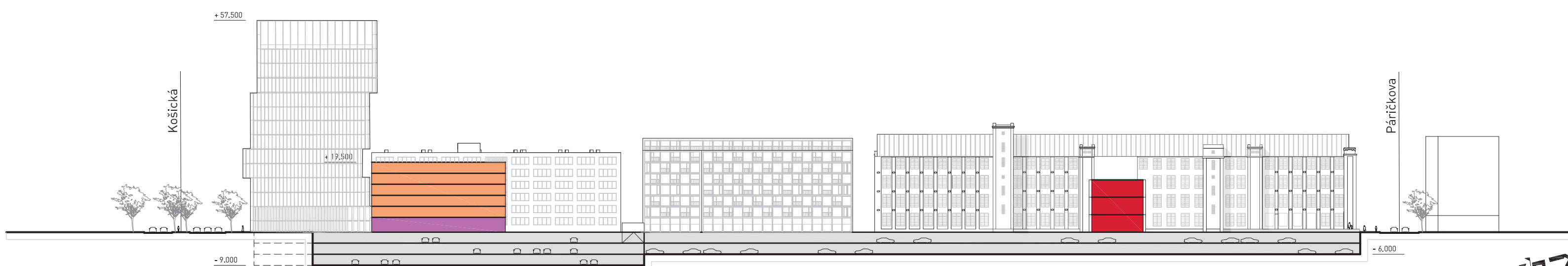


6. Vybudovanie bloku C so 77 bytmi a s administratívnou budovou do križovatky Svätoplukova - Košická. Vybudovanie podzemných garáží prístupných zo Svätoplukovej ulice. Bloky by sa postupne budovali po 2 menších etapách:
1. podetapa - C.1 - 77 bytov
2. podetapa - C.2 - administratívna budova
Dobudovanie okolitých spevnených plôch do križovatky Svätoplukova - Košická.

Schémy konceptu etapizácie



Rez A-A'



Rez B-B'



Rez C-C'



Rez D-D'

Rezopohľady

M 1:1000



Vizualizácia (verejný priestor)

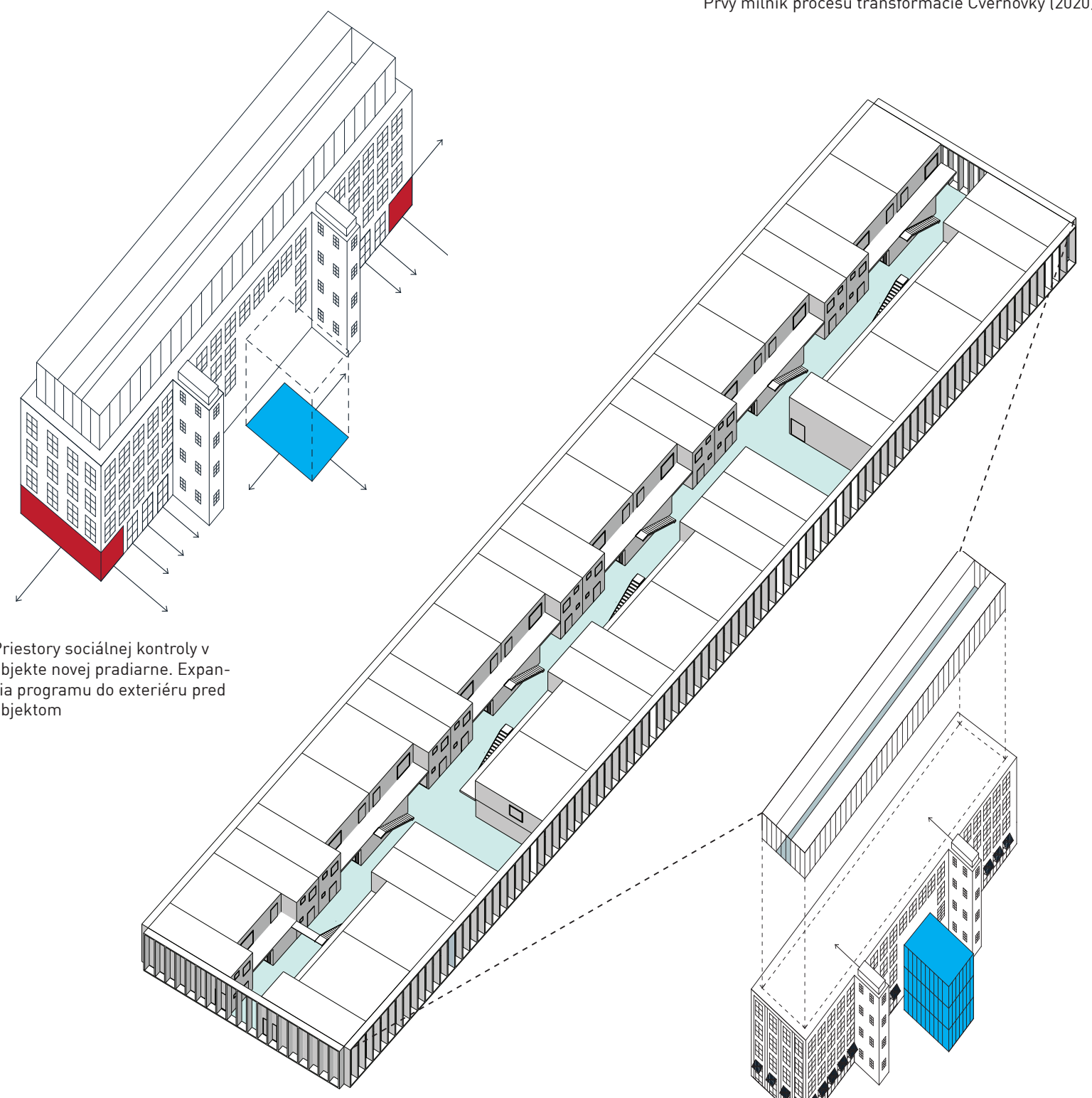
Piazzetta moderovaných interakcií

- Stav
- Návrh
- Bývanie monofunkčné
- Bývanie v polyfunkčných objektoch
- Občianska vybavenosť lokálna
- Občianska vybavenosť celomestská
- Kommunikácie
- Chodníky a pešie verejné plochy
- Zeleň obytná (príslúchajúca bytovým domom)
- Zeleň verejná
- Vedné plochy

Za kľúčový považujeme druhú fázu projektu, v ktorej navrhujeme rekonštrukciu objektu Pradiarne a zafinancovanie hlavného bezpečného vnútorného pešieho tahu spájajúceho obytné zóny na sever a výhod riešeného územia, v ktorých sa nachádza viacero predškolských a školských zariadení. Rekonštrukcia budovy Pradiarne naviäze na tradíciu kreatívneho priemyslu v lokalite, a tým na vytvorenie udržateľného kultúrneho konceptu celého projektu.



Piazzetta moderovaných interakcií
Prvý míľnik procesu transformácie Cvernovky (2020)



Priestory sociálnej kontroly v objekte novej pradiarne. Expanzia programu do exteriéru pred objektom

Nadstavba pradiarne - organizácia bytov, vytvorenie vnútornej pobytovej chodby

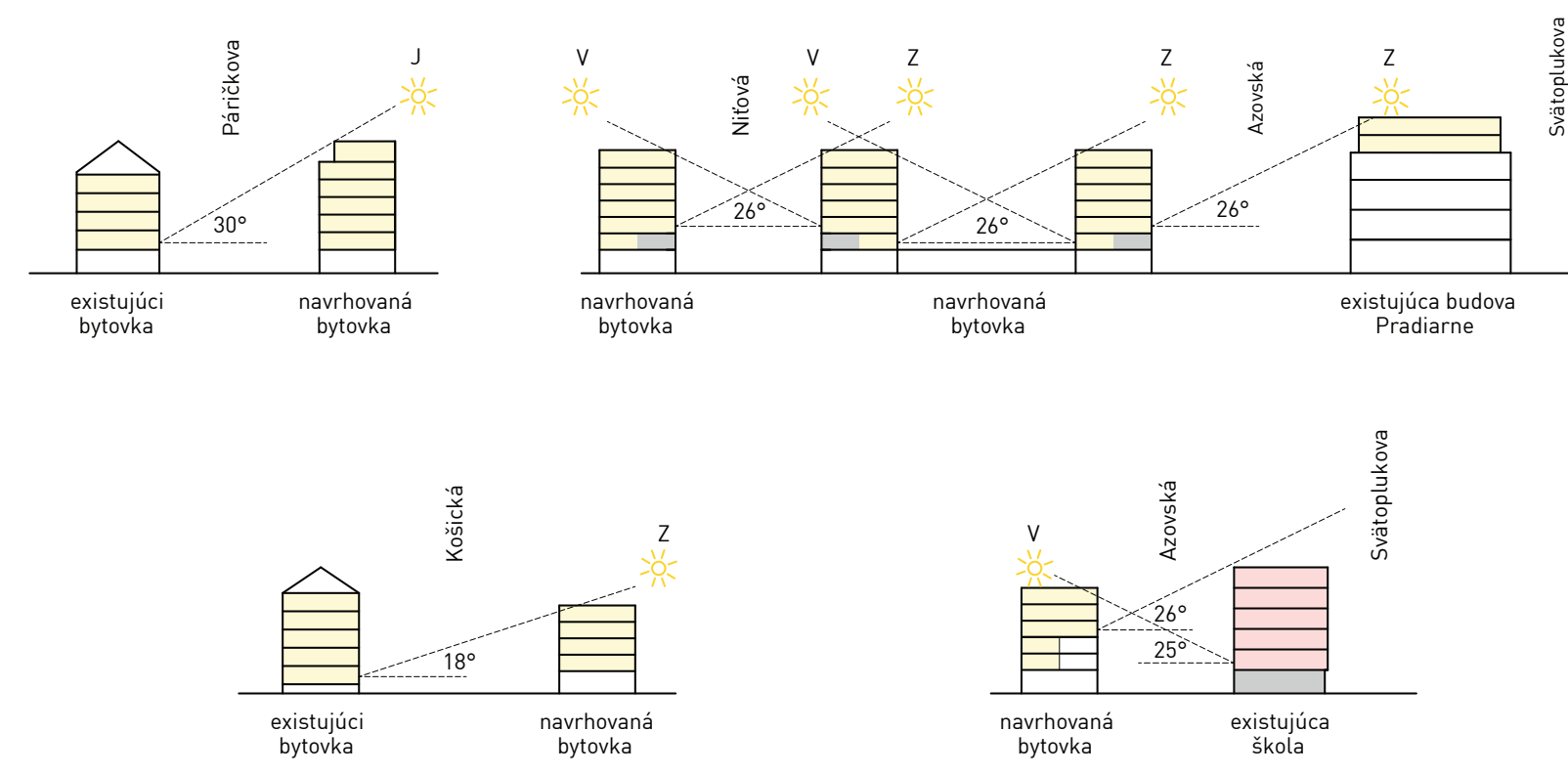
Nadstavba pradiarne a nový kultúrno-spoločenský priestor (bývalá silocentrála)

Obnova/adaptácia objektu Pradiarne

Obnova rešpektuje pôvodný konštrukčný systém stavby, pozostávajúci z liatinových nosných stĺpov a železobetónových stropov. Výnimkou je 4. NP, kde je podľa pamiatkového výskumu potrebné nahradiť existujúcu poškodenú betónovú dosku novou konštrukciou. Aj z tohto dôvodu je priestor 4. NP jedným miestom, kde výraznejšie zasahujeme do súčasnej hmoty objektu, a to formou nadstavby - pridaním výrazovo kontrastného objemu.

Prečo nadstavba?

Nadstavba, ktorá zaberá celú plochu podlažia, má z vnútornej strany pravouhlý výrez vytvárajúci vnútorné atrium, čím vznikajú potrebné svetelné podmienky pre funkciu bývania. Z vizuálneho hľadiska charakter nadstavby ani svojou veľkosťou, ani výrazom architektonického stvárnenia, nekonzuruje pôvodnému historickému objektu, ale ho estetickým spôsobom uzatvára. Objektu tým dodáva eleganciu a reprezentatívnosť, o ktorú v priebehu 20. storočia prišiel (predovšetkým v čase prestavby areálu v 60. rokoch, kedy došlo aj k úprave pôvodných okenných otvorov na jednoduchšie pravouhlé). Nakoľko zo strany Svätoplukovej ulice požiadavky pamiatkarov neodporúčajú otvorenie objektu v priestore parteru lani zo strany kratšej, severnej fasády, nadstavba je jedným prvkom, ktorý okoloídúcim indikuje nové, atraktívnejšie využitie objektu.



Schémy svetotechnického riešenia

Komunitné priestory:



Komunitná dvor plný sviežej zelene a dažďových záhrad, rekreačných a pobytových plôch



Vnútrné pobytové mlo v nadstavbe Novej Pradiarne