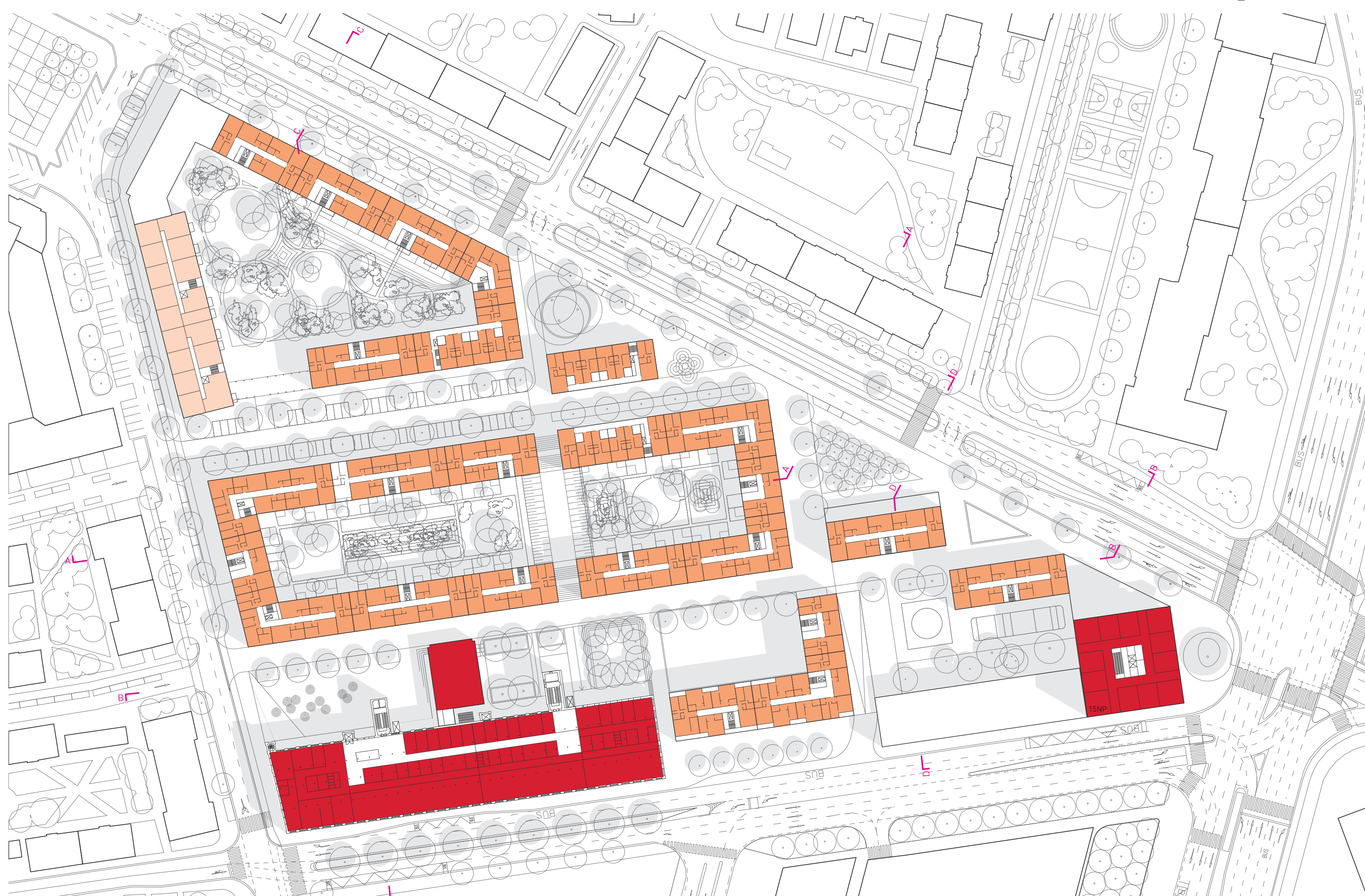




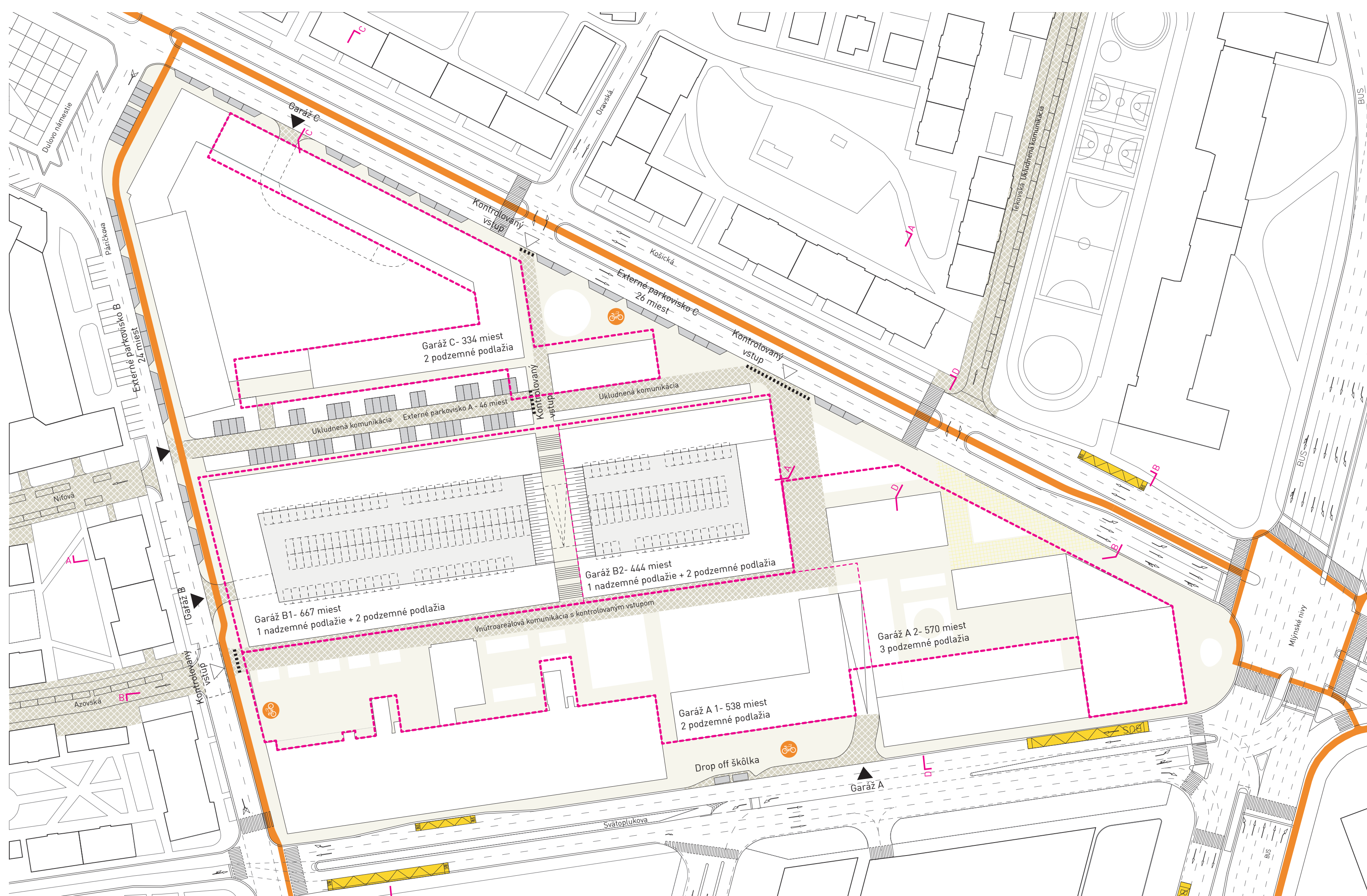
Pôdorys parteru

M 1:1000



Pôdorys typického podlažia

M 1:1000

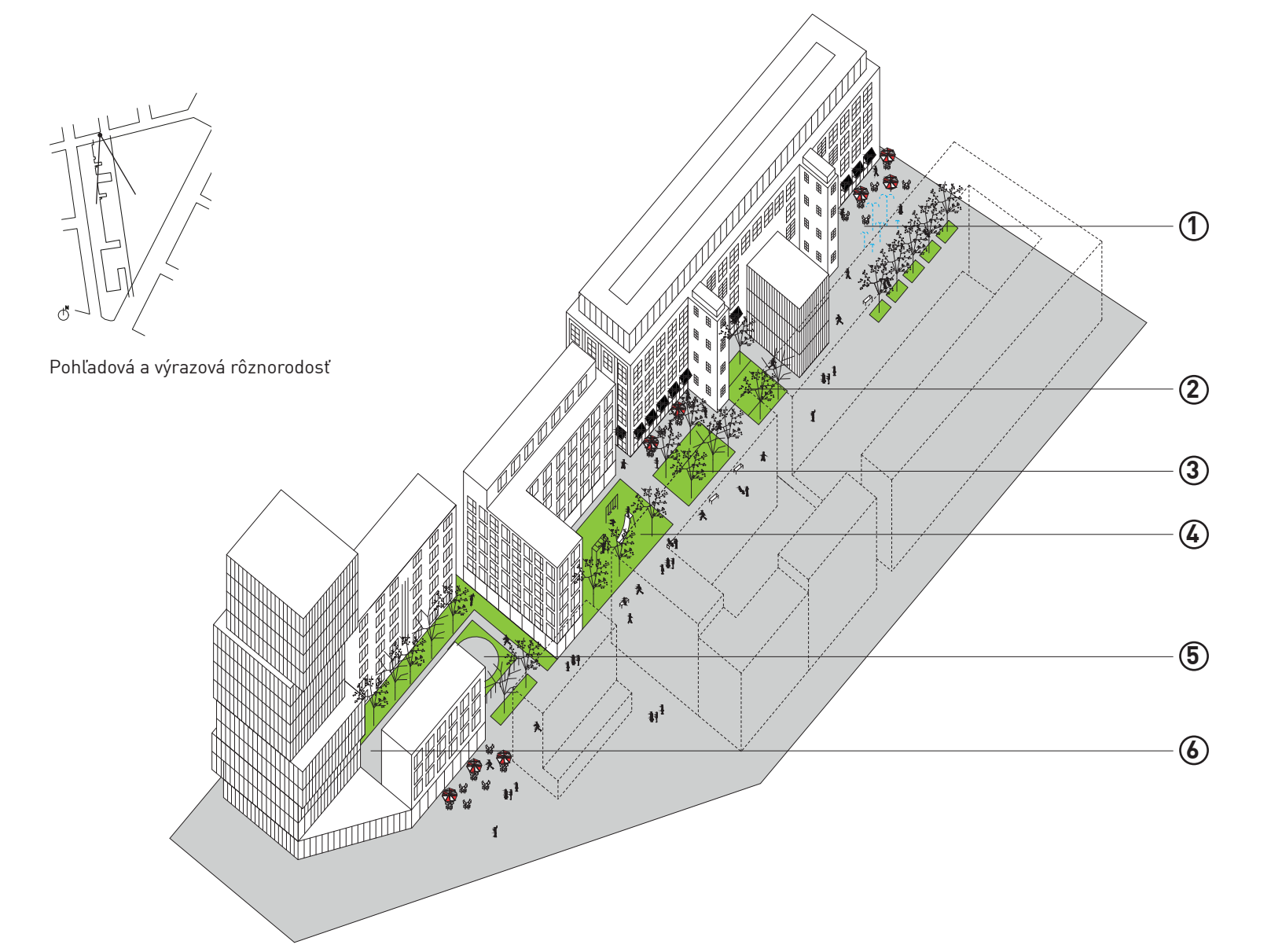


Princípy dopravného riešenia a dopravných väzieb

M 1:1000

- | | | | | | | | | |
|-------|-----------------------------|-----------------------------------|------------------------------|----------------------------------|--|---------------|---------------------------------|--|
| Stav | Bývanie monofunkčné | Bývanie v polyfunkčných objektoch | Občianska vybavenosť lokálna | Občianska vybavenosť celomestská | Zeleň obytná (prislúchajúca bytovým domom) | Zeleň verejná | Vodné plochy | Miat |
| Návrh | Parkovacie stánie na teréne | Státna pre bicykle | Cyklotrasa | Chodníky a pešie verejné plochy | Ostatné komunikácie | Zastávka MHD | Vstupy do územia - motorizované | Kontrolované vstupy do územia - motorizované |
| | | | | | | | Stopa podzemných garáží | Zakryté parkovanie na INP |
| | | | | | | | | Jazdné chodníky |

Zážitkové „korzo“
 Srdcom komplexu je prechádzkový okruh so živým parterom po vonkajšom obvode mestského bloku v jadre komplexu. Z dvoch predĺžení ulíc zo severu je hierarchicky vyššou pokračovanie Azovskej. Táto skutočnosť je prirodzene určená budovou Pradiarne a ďalej podčiarknutá navrhovaným riešením mestského bloku. Členením línie fasády Pradiarne podporuje riešenie tohto priestoru ako série relaxačných sa piazzet, z ktorých každá v detailoch naznačuje vlastnú identitu, no spoločne nechávajú priestor pre dominanciu hodnoty historickej štruktúry. Zážitkové korzo v tejto línii prechádza na ose predĺženia ulíc Azovská a Tekovská a z hľadiska širších vzťahov poskytuje bezpečný a vizuálne atraktívny komunikačný koridor umožňujúci pohyb naprieč areálom. Okrem alternatívneho prepojenia tranzitných koridorov Páriciková a Kosičková predstavuje bezpečnú komunikačnú líniu spájajúcu školy a športoviská v oblasti.



Pohľadová a výrazová rôznorodosť

- Zážitkové korzo**
 1. Piazzetta interakcií 2. Piazzetta ticha 3. Piazzetta "Bosco" 4. Dvor škôlikarov 5. Piazzetta s pavilónom 6. Dvor krásy

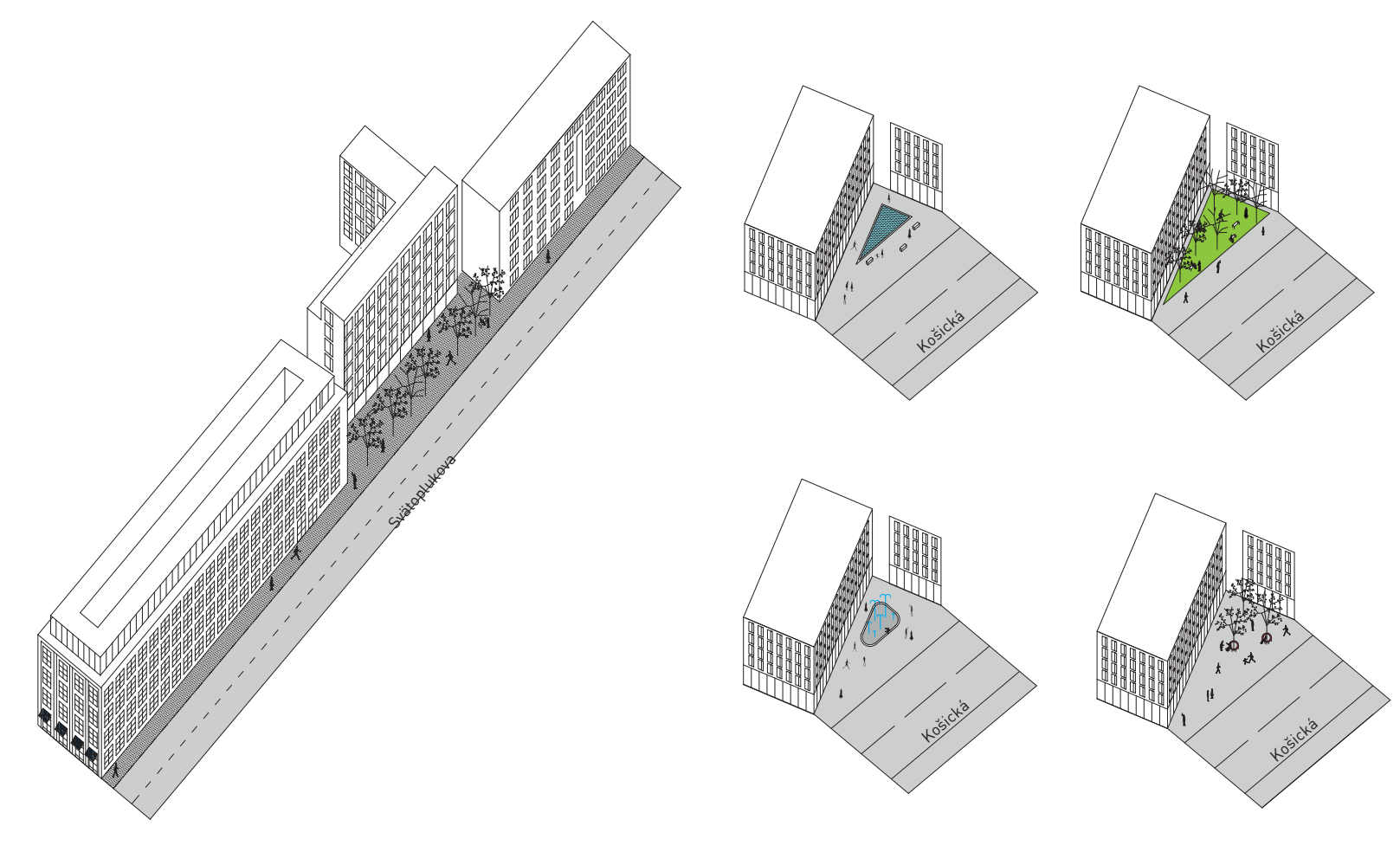
Rýmus striedania charakteru zón
 Riešené územie so sebou prináša výzvu prameniaku z povahy stretu dvoch kontrastných charakterov mestskej krajiny. Na jednej strane je to historická štruktúra pokojnej rezidenčnej štvrte, na druhej aktuálny proces postupu mestského centra reprezentovaný hneď niekoľkými ambicióznymi projektami v bezprostrednom okolí. Cieľom riešenia nie je iba stímať túto kolíziu, ale tiež citlivo zažiť z kontextami produkovanú diverzitu. Centrálna mestská funkcie a občianska vybavenosť prirodzene gravitujú k celomestskej rozvojovej zóne na juh a západ od riešenej územia. Zápatný gradient je vyjadrený aj nosnou líniou korza, ktorá je z jednej strany spoluhraná prevahou občianskej vybavenosti v budove Pradiarne, zatiaľ čo v bloku oproti sú nadzemné podlažia nad aktívnym parterom vyhradené rezidencii. Naproti tomu požiadavky na súkromie a bezpečnosť rezidentov sú naplnené prostredníctvom intímnejších komunikačných priestorov vo vnútri poluzavretých rezidenčných blokov.

Valorizácia neďavnej histórie centra kreatívneho priemyslu
 Navrhované riešenie ponúka možnosť realizácie udržateľného konceptu, ktorý by viacerými spôsobmi interagoval s miestnymi obyvateľmi a pravidelnými užívateľmi nového súboru. Realizácia myšlienky participatívneho plánovania kultúrnych aktivít, na ktorých plánujú byť sa podieľajú miestni rezidenti a na ich realizácii participoval kreatívny priemysel, poskytne ďalší impulz v procesoch komunitného rozvoja v lokalite. Zvláštnou výzvou pre zdravý rozvoj komunity je spôsob integrácie školských detí pred dochádzku využívajúcich bezpečný koridor.

V rámci projektu bude výzvu vyjadriť rešpekt k industriálnemu dedičstvu, ku ktorému sa Bratislava zachováva pomerne macešsky. Veľká väčšina je nenáratne preč, no problém predstavuje aj to chránené a zachované. Sklad z 7. Et. Jurkovičova tepláreň si proste zatiaľ nevedia nájsť obsah a funkciu, ktorú by sa stali autentickým mestovým prvkom. Predkladaný projekt v tejto súvislosti nie len ráta s využitím budovy Pradiarne pre občiansku vybavenosť a bývanie, ale zohráva kľúčovú úlohu pri vytváraní urbanistickej koncepcie zóny, ktorej jadrom je vnútorné korzo. Dôležitá je tu skutočnosť, že hoci za cenu nadväby, budova Pradiarne bude tvoriť funkčne integrovanú súčasť a symbolický základ nového riešenia.



Kosičková ulica s rozšíreným verejným priestorom a pohľadom na dominantu riešenej územia v jeho južnom cípe



Uskocenie nového rohu, vytvára nový rozšírený priestor na Svätoplukovej ulici. Vzniká tak nové miesto vstupu do územia a vizuálne čitateľný zelený priestor v rámci ulice

Štyri rozšírenia Kosičkej ulice s rôznorodými charaktermi združujú mestský charakter a prinášajú ďalšie hodnoty v miestach, kde je profilovaná strana uličnej výhradnou rezidenciou bez aktívneho parteru.

Ambícia spríjemniť pešiu komunikáciu po obvode ulicami Kosičková a Svätoplukova je zdôraznená okrem funkčných parterových riešení tiež členením obvodov, ktoré narušujú jednotnú linearitu ulice a vo vzniknutých závoch ponúkajú odychové mikrozóny. Na ulici Kosičková vyššia intenzita priestorov tohoto typu zvlášť reaguje na jej potenciál stať sa významným mestským bulvárom. Zdárajúce mestský charakter a prináša ďalšie hodnoty v miestach, kde sa profilovaná strana uličnej výhradnou rezidenciou bez aktívneho parteru. Popri veľborsom poskytujúca jedinečnej mestských atmosfére a kvalitného verejného priestoru ulici, tieto predstavujú tiež prepojenia na vnútorné korzo, na ktoré tiež prinášajú rozrušenia monotónnych línií.



Na ceste domov...