

MĚSTO OSTRAVA

vyhlašuje

v souladu se zákonem č. 134/2016 Sb., o zadávání veřejných zakázek,
v souladu se zákonem č. 183/2006 Sb., o územním plánování a stavebním řádu (stavební zákon), ve znění
pozdějších předpisů,
v souladu se zákonem č. 360/1992 Sb, o výkonu povolání autorizovaných architektů a o výkonu povolání
autorizovaných inženýrů a techniků činných ve výstavbě, ve znění pozdějších předpisů,
s přihlédnutím k ustanovení § 1772 až 1779 zákona č. 89/2012, občanský zákoník,
v souladu se Soutěžním řádem České komory architektů ze dne 24. dubna 1993, ve znění pozdějších
předpisů.

OTEVŘENOU ANONYMNÍ ARCHITEKTONICKO-URBANISTICKOU SOUTĚŽ

NA REVITALIZACI VEŘEJNÉHO PROSTORU

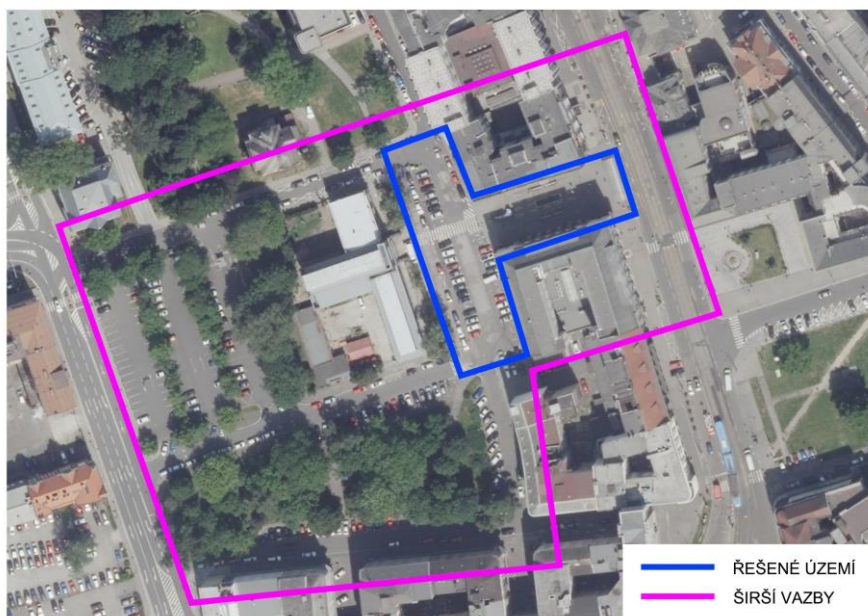
ULICE UMĚLECKÁ

V OSTRAVĚ

(dále jen: Soutěž)

a vydává k tomu tyto **SOUTĚŽNÍ PODMÍNKY**

V Ostravě dne 14.12.2016



OBSAH SOUTĚŽNÍCH PODMÍNEK

1	VYHLAŠOVATEL SOUTĚŽE	3
2	PŘEDMĚT A ÚČEL SOUTĚŽE	4
3	DRUH SOUTĚŽE A ZPŮSOB JEJÍHO VYHLÁŠENÍ	6
4	ÚČASTNÍCI SOUTĚŽE	7
5	SOUTĚŽNÍ PODKLADY	8
6	POŽADOVANÉ ZÁVAZNÉ ČÁSTI SOUTĚŽNÍHO NÁVRHU, JEJICH OBSAH, ZÁVAZNÁ GRAFICKÁ ČI JINÁ ÚPRAVA... 8	
7	SPOLEČNÁ USTANOVENÍ O ZÁVAZNÝCH NÁLEŽITOSTECH ÚPRAVY SOUTĚŽNÍHO NÁVRHU	10
8	ZPŮSOB ODEVZDÁNÍ SOUTĚŽNÍCH NÁVRHŮ	11
9	KRITÉRIA HODNOCENÍ	11
10	POROTA A ODBORNÍ ZNALCI	12
11	CENY A ODMĚNY	13
12	ZÁKLADNÍ TERMÍNY SOUTĚŽE	14
13	ŘEŠENÍ ROZPORŮ	15
14	KLAUZULE O AKCEPTOVÁNÍ SOUTĚŽNÍCH PODMÍNEK	16
15	KLAUZULE O AUTORSKÝCH PRÁVECH A ZVEŘEJNĚNÍ SOUTĚŽNÍCH NÁVRHŮ	16
16	USTANOVENÍ O PRÁVNÍCH PŘEDPÍSECH SOUTĚŽE A SCHVÁLENÍ SOUTĚŽNÍCH PODMÍNEK	17
17	SCHVÁLENÍ SOUTĚŽNÍCH PODMÍNEK	17

1 VYHLAŠOVATEL SOUTĚŽE

1.1 Vyhlášovatel

Název/Jméno: Statutární město Ostrava
Sídlo/Adresa: Prokešovo nám. 8, 729 30 Ostrava
Osoba oprávněná jednat jménem vyhlášovatele:
Ing. Tomáš Macura, MBA, primátor
Tel/fax: +420 599443131
E-mail: tmacura@ostrava.cz
IČO: 00845451
DIČ: CZ00845451

1.2 Zpracovatel Soutěžních podmínek

Jméno/Název: Ing. arch. Jan Malík
Tel/fax: +420 599 443 323
E-mail: jmalik@ostrava.cz

1.3 Sekretář soutěže

Jméno/Název: Ing. arch. Jan Malík
Tel/fax: +420 599 443 323
E-mail: jmalik@ostrava.cz

1.4 Přezkušovatel soutěžních návrhů

Jméno/Název: Ing. arch. Hana Paclová, Ph.D.
Tel/fax: +420 599443468
E-mail: hpaclova@ostrava.cz

1.5 Internetové stránky soutěže

<http://www.ostrava.cz/cs/urad/magistrat/odborny-magistratu/utvar-hlavniho-architekta-a-stavebniho-radu/oddeleni-uzemni-koncepcce/architektonicke-souteze>

1.6 E-mailová adresa pro dotazy k soutěži

umelecka@ostrava.cz

2 PŘEDMĚT A ÚČEL SOUTĚŽE

2.1 Předmět soutěže

Předmětem soutěže je zpracování architektonicko-urbanistického řešení prostoru ulice Umělecké, která tvoří předprostor Domu umění, vytváří významný veřejný prostor a současně slouží jako nástupiště pro tramvajovou zastávku Elektra. Jedná se o ideovou soutěž, jejímž cílem je najít neoptimálnější využití a tvář tohoto místa. Soutěž zároveň ověří širší vazby v území, zejména řešení zásobovací a statické dopravy a zohlední přístavbu Domu umění „Bílý stín“ a realizovanou rekonstrukci Nádražní ulice.

Území, které je předmětem soutěže, představuje významný komunikační uzel, který navazuje na jeden z hlavních pěších vstupů do historického jádra města, ulici Zámeckou. Pozemky řešeného území jsou majetkem města.

Návrh bude obsahovat řešení vlastního veřejného prostoru, řešení zpevněných ploch včetně návrhu materiálového řešení, rozmístění případných výtvarných děl, městského mobiliáře, osvětlení, případně zeleně.

Podrobněji:

Soutěž je zaměřena především na řešení veřejného prostoru „náměstí“ ulice Umělecké tak, aby jeho podoba a fungování odpovídaly jeho významu a aby umožňovaly širokou škálu veřejných aktivit. Jeho stávající podoba je neutěšená a je poznamenána v čase množstvím zásahů v rámci různých oprav ať už inženýrských sítí, pochůzích povrchů, či umístování ale také i rušení výtvarných a architektonických děl. Výsledkem jsou nesourodé a nekvalitní povrchové úpravy pěších ploch, nevyhovující městský mobiliář, nevyhovující veřejný prostor vytvářející jeden z hlavních vstupů do centra města, současně však i hlavní vstup do jedné z nejkvalitnějších městských staveb v Ostravě - Domu umění. Cílem soutěže je vytvořit živý a příjemný prostor pro každodenní život, umožňující celou škálu aktivit od běžného všedního setkávání po krátkodobý pobyt. Návrhy by měly přinést jasný názor na možnost jeho obnovy, včetně všech jeho složek (povrchů, městského mobiliáře, zeleně, výtvarného umění, osvětlení atd.).

Nedílnou součástí návrhů musí být rovněž jasný názor na dopravní řešení. Náměstí funguje jako pěší zóna, a tak by tomu mělo i zůstat. Na řešený veřejný prostor navazuje již zmíněný Dům umění, který je situován jako dominanta v jeho symetrické ose. Dům umění je obklopen městským parkem a obslužnými komunikacemi obsluhujícími okolní bytovou zástavbu, vlastní Dům umění i současné parkovací plochy. Mezi ním a řešeným veřejným prostorem prochází jedna z obslužných komunikací s parkovacími stánkami, bránící jejich vzájemné komunikaci. Součástí soutěžních podkladů je výkres situace z projektové dokumentace stavebního povolení na úpravu uvedené komunikace a parkovací plochy s tím, že její soutěžící mohou respektovat nebo navrhnout vlastní dopravní řešení, či jeho úpravy a to především v ploše řešeného území, tedy v ploše mezi hlavním vstupem do Domu umění a vlastním náměstím (Umělecká ulice) a v předprostoru před Domem umění.

V současné době je v platnosti územní rozhodnutí na připravovanou „přístavbu“ Domu umění podle architektonického návrhu Ing. arch. J. Pleskota. Návrh veřejného prostoru „náměstí“

ulice Umělecké by měl na jeho budoucí podobu reagovat, či ji vnímat. Z tohoto důvodu jsou širší vazby a řešené území soutěže vymezeny tak, aby na tuto skutečnost mohli soutěžící adekvátně reagovat.

Současně je nutno uvést, že návrh veřejného prostoru „náměstí“ ulice Umělecké může být ovlivněn množstvím inženýrských sítí vedených pod jeho povrchem. Mezi nimi se nachází také plynovodní vedení DN 500, uložené v hloubce cca 1,8 m pod povrchem, které zásadním způsobem ovlivňuje návrh veřejného prostoru. Trasa vedení je patrná z podkladů soutěže. Soutěžní návrh může uvažovat s přeložkami technické infrastruktury, včetně uvedeného plynu DN 500, jehož rekonstrukce se předpokládá v termínu 3 let. V rámci rekonstrukce ulice Nádražní bylo zbudováno nové plynovodní vedení směrem od ul. Nádražní do ul. Umělecké, v délce cca 5 metrů, které nelze přeložit, přeložku lze realizovat až za tímto přípojným místem.

Řešený veřejný prostor přímo navazuje na Nádražní ulici, která jej odděluje od pěší zóny centra města. Ulice nádražní v současné době prochází složitou rekonstrukcí, v rámci které jsou upraveny, rekonstruovány a překládány veškeré inženýrské sítě vedené v ní. Také dochází ke změně tramvajových nástupních zálivů, které umožňují bezbariérové nástupy osob s omezeným pohybem. Tramvajové nástupní zálivy jsou alternativní obdobou „Vídeňských zastávek“ avšak s tím, že na ně není možný vjezd osobních vozidel. Rozšiřují tak pěší plochy čekajících na úkor vozidlových. Podoba dokončované stavby je součástí soutěžních podkladů s tím, že soutěžící mohou navrhnout materiálové úpravy zpevněných ploch tak, aby komunikovaly s architektonickým návrhem veřejného prostoru. Součástí rekonstrukce Nádražní ulice je umístění přístřešku zastávky, který je umístěn v ose oproti Domu umění a to cca v poloze přístřešku původního (před rekonstrukcí Nádražní ulice). Podoba přístřešku je rovněž součástí soutěžních podkladů. Přístřešek je možno zachovat, ale i chápat jako provizorní, který má chránit čekající cestující před nepřízní počasí minimálně do doby zahájení realizace veřejného prostoru na základě této soutěže. Soutěžící mají možnost navrhnout vlastní podobu tohoto přístřešku, případně i posun jeho umístění, mohou jej převzít a respektovat a mohou také zvážit, zda je potřeba zastávku MHD přístřeškem vybavit, případně řešit prostor náměstí bez něj.

Nezávazné podklady:

Uvedené podklady jsou informativní pro soutěžící, aby vnímali dané prostředí, jeho historii a projekční záměry, které byly v minulosti pořízeny. Je ale na soutěžících, jejich invenci a osobním přístupem nakolik je pro svůj vlastní návrh převezmou, upraví, či navrhnou řešení vlastní. U každého z níže uvedeného podkladu je uvedeno, nakolik je pro soutěžící závazný, či nikoliv:

- Předmět soutěže bude respektovat v současné době realizovanou rekonstrukci Nádražní ulice. Návrh může navrhnout úpravu povrchů pěších ploch, zvláště pak v prostoru, kde se veřejný prostor dotýká nástupních hran čekacích zálivů. Rekonstrukci Nádražní ulice vyjma uvedené možnosti navrhnout vlastní materiálové a designové řešení pochůzích ploch a řešení, či umístění přístřešku MHD (viz níže), je nutno respektovat.
- Přístřešek zastávky MHD. Soutěžící mají možnost navrhnout vlastní podobu tohoto přístřešku, případně i posun jeho umístění, mohou jej převzít a respektovat a mohou také zvážit, zda je potřeba zastávku MHD přístřeškem vybavit, případně řešit prostor náměstí bez něj.

- Předmět soutěže bude respektovat plánovanou dostavbu Domu umění „Bílý stín“ (autor Ing. arch. J. Pleskot). Záměr dostavby Bílý stín je nutno respektovat.
- Projektová dokumentace parkovacích ploch a úprav ulic Jurečkova a Denisova. Zásadní úprava, kterou se projektová dokumentace zabývá je přerušení obslužné komunikace vedoucí mezi Domem umění a Uměleckou ulicí tak, aby je navzájem propojila pěšími plochami. Zde je na soutěžících a jejich invenci, jakým způsobem s řešením projektové dokumentace naloží, zda ji budou respektovat, či jej upraví nebo navrhnou řešení vlastní.
- Řešeným veřejným prostorem je vedena technická infrastruktura, patrná z podkladů soutěže. Soutěžní návrh může uvažovat s přeložkami technické infrastruktury kromě plynovodního vedení směrem od ul. Nádražní do ul. Umělecké, v délce cca 5 metrů (viz výše).

2.2 Účel a poslání soutěže

Účelem a posláním soutěže je nalézt a ocenit nejvhodnější řešení předmětu soutěže, které splní požadavky vyhlášovatele obsažené v těchto soutěžních podmínkách a umožní využití oceněných, anebo odměněných soutěžních návrhů pro účel stanovený těmito soutěžními podmínkami. Cílem soutěže je propojení nejrůznějších kulturních aktivit s životem občanů a podpora dalšího rozvoje města Ostravy s důrazem na aspekty nejen urbanistické, ale i sociální, kulturní, sociologické, vzdělávací a ekologické.

Tato soutěž je vypisována s cílem vyhlášovatele získat vyhodnocení potenciálu veřejného prostoru ulice Umělecké a široké názorové spektrum pohledů na možnost jeho využití.

Na základě výsledků soutěže Útvar hlavního architekta a stavebního řádu doporučí vyhlášovateli vybraný návrh k realizaci. Autorům oceněných soutěžních návrhů může být zadáno zpracovat navazující stupně projektové dokumentace.

3 DRUH SOUTĚŽE A ZPŮSOB JEJÍHO VYHLÁŠENÍ

3.1 Druh soutěže

Podle záměru řešení se soutěž vyhlašuje jako ideová.

Podle předmětu řešení se soutěž vyhlašuje jako architektonicko-urbanistická.

Podle okruhu účastníků se soutěž vyhlašuje jako otevřená a anonymní.

Podle počtu vyhlášených kol se soutěž vyhlašuje jako jednofázová.

3.2 Způsob vyhlášení soutěže

Soutěž bude vyhlášena na internetových stránkách České komory architektů (<http://www.cka.cz>) a na veřejném profilu vyhlášovatele (<http://www.ostrava.cz>) a také alespoň v jednom celostátním denním tisku.

3.3 Náležitosti oznámení rozhodnutí o výběru nejvhodnějšího návrhu a vyhlášení výsledků soutěže

3.3.1 Vyhlášovatel oznámí rozhodnutí o výběru nejvhodnějšího návrhu všem účastníkům soutěže rozesláním protokolu o průběhu soutěže

a) poštovní zásilkou do vlastních rukou;

b) nebo do datové schránky (u soutěžících, kteří uvedou údaje k datové schránce v obálce „Autor“).

3.3.2 Výsledek soutěže zveřejní vyhlášovatel obdobným způsobem, jakým vyhlásil soutěž samu.

3.4 Jazyk soutěže

Soutěž se vyhlašuje a bude probíhat v českém jazyce. Veškeré části soutěžního návrhu proto musí být vyhotoveny v českém jazyce.

4 ÚČASTNÍCI SOUTĚŽE

4.1 Podmínky účasti v soutěži a požadovaná kvalifikace účastníků

Soutěže se mohou zúčastnit fyzické i právnické osoby, popřípadě jejich sdružení, které splňují tyto další podmínky:

a) nezúčastnili se bezprostředně na přípravě soutěžního zadání a na vyhlášení soutěže;

b) nejsou řádnými členy nebo náhradníky poroty, sekretářem poroty, přezkušovatelem soutěžních návrhů nebo přizvaným znalcem poroty této soutěže;

c) nejsou manžely, příbuznými, sešvagřenými v prvním stupni, trvalými projektovými partnery, bezprostředními nadřízenými či spolupracovníky osob, které jsou uvedeny v bodech a), b) a d)

d) nejsou členy samosprávných orgánů zadavatele a zaměstnanci úřadů zadavatele nebo právnických osob zřízených zadavatelem, kteří se podíleli na projednávání a schvalování soutěžních podmínek, soutěžního zadání anebo se budou podílet na projednávání a schvalování výsledků soutěže, výsledků řízení o zadání zakázky v návaznosti na soutěž a výsledků zakázky zadané v návaznosti na soutěž;

4.2 Podmínky průkazu kvalifikačních předpokladů

4.2.1 Účastník soutěže prokáže splnění podmínek uvedených v odstavci 4.1 čestným prohlášením vloženým do obálky nadepsané „Autor“ (viz odstavec 6.4 těchto soutěžních podmínek).

4.2.2 Pokud předloží soutěžní návrh jako účastník soutěže více fyzických osob ve sdružení, musí každý z účastníků sdružení splňovat podmínky uvedené v odst. 4.1 písm. a) až d).

5 SOUTĚŽNÍ PODKLADY

5.1 Soutěžní podklady poskytované soutěžícím

- 5.1.1 Soutěžní podklady jsou vyhotoveny v digitální podobě v českém jazyce (texty ve formátu *.doc, grafické podklady ve formátech *.dxf, *.dwg, *.jpg, *.pdf) a jsou k dispozici na internetových stránkách soutěže (viz 1.5 Internetové stránky soutěže)
- 5.1.2 Seznam soutěžních podkladů:
Soutěžní podmínky včetně přílohy č. 1
P.01 Výřez z katastrální mapy
P.02 Ortofotomapa
P.03 Snímek/snímky pro zakreslení povinné perspektivy
P.04 Fotodokumentace
P.05 Výřez z územního plánu
P.06 Vzor soutěžního panelu
P.07 Plánovaná dostavba Domu umění „Bílý stín“ (autor Ing. arch. J. Pleskot)
P.08 Úprava ul. Nádražní (ve výstavbě)
P.09 Přístřešek zastávky MHD
P.10 Výkres stávající technické infrastruktury
P.11 Úprava ulice Jurečkova a ulice Denisova
- 5.1.3 Soutěžní podmínky a podklady jsou účastníkům poskytovány bezplatně.
- 5.1.4 Soutěžní podmínky a podklady jsou poskytovány elektronicky na internetových stránkách soutěže (viz 1.5 Internetové stránky soutěže).
Podklady jsou poskytovány pouze pro účely soutěže, jejich další použití nebo šíření je možné pouze se souhlasem vyhlášovatele. Přebírající se zavazuje používat předaná data výhradně pro účel své účasti v této soutěži, nevydávat je dalším zájemcům a zabezpečit data proti zneužití třetí osobou. Po dohodě může dojít ke změně formátu vydaných dat.

6 POŽADOVANÉ ZÁVAZNÉ ČÁSTI SOUTĚŽNÍHO NÁVRHU, JEJICH OBSAH, ZÁVAZNÁ GRAFICKÁ ČI JINÁ ÚPRAVA

6.1 Grafická část

- 6.1.1 Grafická část soutěžního návrhu bude obsahovat:
- a) jeden základní výkres obsahující situaci širších vazeb v měřítku 1:1000;
 - b) jeden povinný zákres do snímku pro zakreslení povinné perspektivy;
 - c) volitelné perspektivy/ axonometrie dle vlastního uvážení;
 - d) jedna situace v měřítku 1:250 s detailním řešením ulice Umělecká;
 - e) schéma či schémata dle vlastního uvážení;
 - f) řez či řezy prostorem ulice Umělecká v měřítku 1 : 250.

6.1.2 Grafická část bude provedena ve formátu 70×100 cm nastojato a bude nalepena na panelu z lehkého materiálu pro výstavní účely tloušťky 5 mm (např. Kapaplast nebo Forex). Výkres bude označen způsobem uvedeným v odst. 7.1. těchto soutěžních podmínek. Počet panelů je 1. Panel je závazný a upravený dle podkladu P.06. Popisy na panelu budou provedeny standardními fonty.

6.2 Textová část

6.2.1 Textová část bude obsahovat stručné objasnění základních principů navrhovaného řešení, zaměřené zejména na:

- a) zdůvodnění zvoleného celkového řešení;
- b) popis mobiliáře a materiálového řešení;
- c) zdůvodnění specifických částí zvoleného řešení;
- d) seznam výkresů grafické části, označených názvem výkresu a jeho pořadovým číslem, a dalších částí soutěžního návrhu označených názvem části a navazujícími pořadovými čísly;

6.2.2 Textová část bude předložena ve dvou tištěných vyhotoveních ve formátu A4. Její rozsah nepřesáhne 3 strany textu a bude označena způsobem uvedeným v odst. 7.1 těchto soutěžních podmínek.

6.3 Digitální část

6.3.1 Soutěžící předá 1 × CD / DVD, obsahující:

- a) grafickou část ve formátu *.pdf (7016 × 9921 obrazových bodů při kvalitě 300 dpi) pro publikování soutěžního návrhu na internetu popř. v katalogu soutěže;
- b) textovou část ve formátu *.doc a *.pdf.

6.3.2 Nosič s nadpisem „ULICE UMĚLECKÁ“ bude vložen do obálky „Autor“.

6.4 Obálka nadepsaná „Autor“

6.4.1 Obálka bude obsahovat následující dokumenty:

- a) Údaje účastníka/účastníků soutěže: informaci, kdo je účastníkem a kdo autorem/ autory návrhu, jména, adresy, vzájemně dohodnutý procentuální podíl na ceně nebo odměně, číslo bankovního spojení, popřípadě telefonní a faxová čísla, e-mailové adresy;
- b) Čestné prohlášení účastníka/účastníků podle odstavce 4.2;
- c) Kontaktní osobu a adresu pro komunikaci se sekretariátem soutěže, popř. ID datové schránky;
- d) Jména spolupracujících osob, pokud nejsou uvedeny mezi účastníky;

e) Podepsané prohlášení v příloze č. 1 (v případě, že je účastníkem právnická osoba nebo není účastník shodný s autorem);

f) Nosič s nadpisem „ULICE UMĚLECKÁ“.

6.4.2 Obálka bude zalepena, neporušena a zcela neprůhledná a bude označena způsobem uvedeným v odst. 7.1. těchto soutěžních podmínek.

7 SPOLEČNÁ USTANOVENÍ O ZÁVAZNÝCH NÁLEŽITOSTECH ÚPRAVY SOUTĚŽNÍHO NÁVRHU

7.1 Závazné označení návrhu a jeho částí

7.1.1 Všechny části soutěžního návrhu uvedené v článku 6 těchto soutěžních podmínek (grafická část (panel), textová část, obálka „Autor“) budou v pravém dolním rohu opatřeny rámečkem 3×3 cm, do kterého sekretář soutěže vyznačí identifikační číslo návrhu.

7.1.2 Všechny části soutěžního návrhu uvedené v článku 6 těchto soutěžních podmínek (grafická část (panel), textová část, obálka „Autor“) budou v levém dolním rohu opatřeny rámečkem 3×3 cm, do kterého soutěžící umístí čísla příloh následovně: 1 - grafická část, 2 - textová část, 3 - obálka „Autor“.

7.1.3 Všechny části soutěžního návrhu uvedené v článku 6 těchto soutěžních podmínek (grafická část (panel), textová část, obálka „Autor“) budou v dolní části uprostřed označeny textem „SOUTĚŽ NA REVITALIZACI VEŘEJNÉHO PROSTORU ULICE UMĚLECKÁ V OSTRAVĚ“.

7.2 Podmínky anonymity soutěžního návrhu

7.2.1 Návrhy budou prezentovány anonymně. Proto žádná část soutěžního návrhu (s výjimkami výslovně uvedenými v těchto Soutěžních podmínkách) nesmí obsahovat podpis, heslo, ani jinou grafickou značku, která by mohla vést k porušení anonymity.

7.2.2 Vzhledem k nutnosti dodržení anonymity odesílatele bude u všech poštou zasílaných soutěžních návrhů uvedena tato jednotná adresa odesílatele:

Česká komora architektů

Josefská 6

118 00 Praha 1 - Malá Strana

7.2.3 Pokud bude soutěžní návrh zasílán poštou nebo jinou veřejnou přepravou zásilek z území mimo Českou republiku, uvede účastník soutěže, vzhledem k nutnosti dodržení anonymity odesílatele, jako adresu odesílatele název a adresu profesního sdružení, v němž je podle práva platného v zemi odesílatele evidován, nebo jiné veřejné organizace, s níž se o tomto postupu dohodne.

7.3 Obal návrhu

Všechny části návrhu (grafická část (panel), textová část, obálka „Autor“) budou v zalepeném, neporušeném a neprůhledném obalu s nadpisem „ULICE UMĚLECKÁ“.

8 ZPŮSOB ODEVZDÁNÍ SOUTĚŽNÍCH NÁVRHŮ

8.1 Přípustné způsoby předání soutěžních návrhů

- 8.1.1 Soutěžní návrhy budou doručeny buď osobně do místa pro odevzdání soutěžních návrhů, kterým je **Magistrát města Ostravy, Prokešovo nám. 8, 729 30 Ostrava, podatelna**. V úředních hodinách podatelny, nejpozději však do 15. 2. 2017 do 14:00 hodin.
- 8.1.2 V případě odeslání návrhu poštou nebo jinou veřejnou přepravou zásilek je odesílatel ve vlastním zájmu povinen zajistit, aby byl návrh doručen na výše uvedenou adresu ve stanovené lhůtě do 15. 2. 2017 do 14.00 hodin.
- 8.1.3 Soutěžní návrhy budou předány v uzavřené obálce nebo balíčku označeném: „ULICE UMĚLECKÁ“.
- 8.1.4 Všechny soutěžní návrhy musí být doručeny před uplynutím stanovené lhůty. V případě zaslání poštou nebo přepravní službou je pro účast v této soutěži rozhodující okamžik doručení soutěžního návrhu, nikoliv datum jejího předání poště nebo přepravní službě.
- 8.1.5 Všechny obálky budou označeny číslem, zaevidovány a předány přezkušovateli soutěžních návrhů, návrhy budou opatřeny potvrzením o datu a čase doručení. Na požádání bude doručiteli písemně vystaveno potvrzení o doručení.

9 KRITÉRIA HODNOCENÍ

9.1 Kritéria hodnocení

Kritéria, podle kterých budou soutěžní návrhy vyhodnocovány, se stanovují bez pořadí významnosti následně:

- Schopnost přispět ke zdravému rozvoji města jako celku.
- Vhodnost konceptu, jeho prostorového i funkčního uspořádání, reálnost, realizovatelnost a ekonomická přiměřenost návrhu.
- Propojení nově navrženého, upraveného území s okolním městem tak, aby se veřejný prostor ulice Umělecké stal integrální součástí centra Ostravy.

9.2 Ekonomická kritéria

Při výběru nejvhodnějšího řešení bude přihlíženo k ekonomické přiměřenosti navrženého řešení, kterou vyhlášovatel považuje za důležité kritérium hodnocení.

Předpokládá se, že soutěžící zohlední výši budoucích provozních nákladů, tedy v logickém a efektivním provozním uspořádání, v přiměřených nákladech na potřebu energií i na úklid a údržbu navrženého řešení.

9.3 Důvody pro vyloučení ze soutěže

9.3.1 Porota vyloučí z posuzování všechny návrhy, které

a) nesplňují závazné požadavky těchto Soutěžních podmínek;

b) nedošly v požadovaném termínu;

c) zřetelně ukazují na porušení anonymity;

d) nesplňují, bez řádného zdůvodnění, podmínky zadání uvedené v bodě 2. těchto Soutěžních podmínek.

9.3.2 Soutěžící berou na vědomí, že všechny soutěžní návrhy, které nesplní předepsané závazné podmínky obsažené v těchto Soutěžních podmínkách, je porota povinna dle § 10 odst. 6 Soutěžního řádu ČKA vyloučit z řádného posuzování. Takové návrhy mohou být posuzovány pouze mimo soutěž a nemohou být oceněny.

9.3.3 Porota vyřadí ze soutěže všechny soutěžní návrhy, které nejsou v souladu se závaznými podmínkami soutěže, ledaže se jedná o dílčí formální odchylky, jimiž není snížena srozumitelnost návrhu, není ohrožena anonymnost návrhu, a jimiž není návrh zvýhodněn: v takovém případě může porota rozhodnout čtyřpětinovou většinou svých řádných členů o ponechání návrhů v soutěži.

9.3.4 Porota vyloučí z posuzování ty části soutěžního návrhu, které nebyly soutěžními podmínkami požadovány.

10 POROTA A ODBORNÍ ZNALCI

10.1 Členové poroty

Porota má sedm členů a dva náhradníky

10.1.1 Řádní členové poroty

Závislí vzhledem k vyhlášovateli:

Ing. Petra Bernfeldová

Mgr. Kateřina Šebestová

Ing. arch. Cyril Vltavský

Nezávislí vzhledem k vyhlášovateli:

Ing. arch. MArch Adam Gebrian

Ing. arch. Tadeáš Goryczka

Akad. Arch. Ladislav Kuba

Ing. arch. Radim Václavík

10.1.2 Náhradníci poroty

Závislí vzhledem k vyhlášovateli:

Ing. Břetislav Riger

Nezávislí vzhledem k vyhlášovateli:
Ing. arch. Martin Chválek, MBA

10.2 Přizvání odborní znalci

Porota může po předchozím souhlasu vyhlášovatele přizvat odborné znalce, kteří se účastní těch částí jednání poroty, k nimž byli přizváni, avšak pouze s hlasem poradním.

11 CENY A ODMĚNY

11.1 Ceny

1. cena se stanovuje ve výši 100.000,- Kč (slovy: stot tisíc Korun českých),
2. cena se stanovuje ve výši 60.000,- Kč (slovy: šedesát tisíc Korun českých),
3. cena se stanovuje ve výši 40.000,- Kč (slovy: čtyřicet tisíc Korun českých),

11.2 Odměny

Pro návrhy neoceněné, které však přinesly pozoruhodné dílčí podněty a řešení, se stanovuje k možnému rozdělení celková částka na odměny ve výši 40.000,- Kč (slovy: čtyřicet tisíc Korun českých).

11.3 Podmínky pro případné rozhodnutí o jiném rozdělení cen a odměn, popřípadě neudělení některých cen a odměn

Za podmínek stanovených § 10 odst. 8 a § 12 odst. 2 Soutěžního řádu ČKA může porota rozhodnout o jiném rozdělení nebo neudělení cen, popřípadě o jiném rozdělení, popřípadě neudělení odměn v plné výši. Toto své rozhodnutí musí porota podrobně zdůvodnit do Protokolu o průběhu soutěže.

11.4 Náležitosti zdanění cen a odměn rozdělených v soutěži

11.4.1 Ceny a odměny udělené v soutěži fyzickým osobám a přesahující částku 10.000,- Kč budou podle § 36 odst. 2 písm. l) zákona č. 586/1992 Sb., o dani z příjmu, ve znění pozdějších předpisů, sníženy o daň z příjmu ve výši 15 %, která bude vyhlášovatelem podle zákona č. 280/2009 Sb., daňového řádu, ve znění pozdějších předpisů, odvedena správci daně.

11.4.2 Ceny a odměny udělené v soutěži právnickým osobám budou podle zákona č. 586/1992 Sb., o dani z příjmu, ve znění pozdějších předpisů, vyplaceny v plné výši a zdaněny právnickou osobou samou v rámci řádného daňového přiznání.

12 ZÁKLADNÍ TERMÍNY SOUTĚŽE

12.1 Datum ustavující schůze poroty

22.11.2016

12.2 Datum vyhlášení soutěže

14.12.2016

12.3 Dotazy

12.3.1 Dotazy mohou být předávány pouze elektronickou poštou na adresu umelecka@ostrava.cz formou přílohy mailu ve formátu *.doc. Odpovědi na dotazy budou vystaveny na internetových stránkách soutěže (viz 1.5 Internetové stránky soutěže) v souboru: odpovedi_na_dotazy.pdf.

12.3.2 Lhůta k podání dotazů soutěžícími je do 9.1.2017 do 9:00 hodin.

12.3.3 Lhůta k zodpovězení dotazů je do 16.1.2017.

12.4 Datum odevzdání soutěžních návrhů soutěžícími

Datum odevzdání soutěžních návrhů osobně, kurýrem nebo poštou (viz bod 8) se stanovuje na 15. 2. 2017 do 14:00 hodin.

12.5 Datum konání hodnotícího zasedání poroty

Zasedání soutěžní poroty se bude konat předběžně v termínu 28.2.2017 (přesné datum bude stanoveno v průběhu soutěže).

12.6 Lhůta k oznámení rozhodnutí o výběru nejvhodnějšího návrhu

Vyhlašovatel přijme rozhodnutí o výběru nejvhodnějšího návrhu do 90 dnů od rozhodnutí poroty.

Vyhlašovatel rozešle rozhodnutí o výběru nejvhodnějšího návrhu a protokol o průběhu soutěže všem účastníkům soutěže poštovní zásilkou do vlastních rukou, nejpozději do 10 pracovních dnů od přijetí rozhodnutí o výběru nejvhodnějšího návrhu.

Pokud bude v obálce „Autor“ uvedeno ID datové schránky, bude rozhodnutí o výběru nejvhodnějšího návrhu a protokol o průběhu soutěže zaslán do datové schránky a už nebude zasílán poštou.

12.7 Datum uveřejnění výsledků hodnocení návrhů a lhůta ke zpřístupnění soutěžních návrhů soutěžícím k nahlédnutí

12.7.1 Účastníku soutěže vyhlášovatel oznámí výsledek soutěže a rozhodnutí o výběru nejvhodnějšího návrhu zasláním protokolu nejpozději do 10 pracovních dnů od konečného rozhodnutí o výběru nejvhodnějšího návrhu vyhlášovatelem.

12.7.2 Lhůta ke zpřístupnění soutěžních návrhů soutěžícím k nahlédnutí počíná běžet rozesláním protokolů a končí 15 dnem po posledním doručení protokolu účastníku soutěže.

12.8 Lhůta k proplacení cen a odměn

12.8.1 Ceny a odměny budou vyplaceny nejpozději do 1 měsíce od přijetí rozhodnutí o výběru nejvhodnějšího návrhu.

12.8.2 Bude-li vedeno řízení o řešení rozporů dle části 13 soutěžních podmínek, budou ceny a odměny vyplaceny do jednoho týdne od vydání rozhodčího nálezu.

12.9 Lhůta k veřejné výstavě

12.9.1 Datum zahájení veřejné výstavy soutěžních návrhů se stanovuje nejpozději na dobu do tří měsíců od oznámení rozhodnutí o výběru nejvhodnějšího návrhu nebo do jednoho měsíce od konečného rozhodnutí o námitkách.

12.9.2 Doba trvání veřejné výstavy soutěžních návrhů se stanovuje nejméně na 14 dnů, nebude-li s účastníky soutěže dohodnuto jinak.

13 ŘEŠENÍ ROZPORŮ

13.1 Námitky

13.1.1 Každý účastník regulérní soutěže může ve lhůtě patnácti dnů ode dne doručení oznámení výsledků soutěže podat vyhlášovateli soutěže zdůvodněné námitky vůči všem úkonům vyhlášovatele týkajícím se předmětné soutěže a vůči formálnímu postupu poroty. V námitkách musí být uvedeno proti kterému postupu poroty či úkonu vyhlášovatele námitky směřují, v čem je spatřováno porušení soutěžních podmínek a čeho se stěžovatel domáhá.

13.1.2 Vyhlášovatel ve spolupráci s porotou přezkoumá podané námitky v plném rozsahu a do 10 dnů od obdržení námitek odešle stěžovateli písemné rozhodnutí o tom, zda námitkám vyhovuje či nikoliv, s odůvodněním. Vyhoví-li vyhlášovatel námitkám, uvede v rozhodnutí způsob provedení nápravy a oznámí tuto skutečnost všem účastníkům soutěže. Pokud vyhlášovatel námitkám nevyhoví, uvědomí stěžovatele v písemném rozhodnutí o možnosti podat návrh na zahájení rozhodčího řízení podle odstavce 13.1.3 nebo o možnosti postupu podle ustanovení zvláštního předpisu.

13.1.3 Nevyhověl-li vyhlášovatel námitkám podaným podle odstavce 13.1.1, může stěžovatel, nejpozději však do pěti pracovních dnů od doručení rozhodnutí vyhlášovatele o námitkách dle odstavce 13.1.2 tohoto článku, podat návrh na zahájení rozhodčího řízení předsedovi

Stavovského soudu. Spor je poté řešen dle pravidel pro rozhodčí řízení uvedených v Disciplinárním a smírčím řádu.

13.1.4 Podmínkou přijetí návrhu na zahájení rozhodčího řízení podle odstavce 13.1.3 je úhrada poplatku za rozhodčí řízení dle § 102 Disciplinárního a smírčího řádu.

13.1.5 Předmětem námitek, popřípadě rozhodčího řízení nesmí být rozhodnutí poroty týkající se výsledků hodnocení účastníků soutěže a rozhodnutí o rozdělení cen a odměn a stanovení jejich výše, ledaže tato rozhodnutí byla učiněna v přímé souvislosti se závažným porušením podmínek formálního postupu poroty, stanovených soutěžními podmínkami. Rozhodčí nález je konečný.

14 KLAUZULE O AKCEPTOVÁNÍ SOUTĚŽNÍCH PODMÍNEK

14.1 Souhlas vyhlášovatele, sekretáře, přezkušovatele, porotců a odborných znalců s podmínkami soutěže

Svou účastí v soutěži potvrzují vyhlášovatel, sekretář soutěže, přezkušovatel, porotci a odborní znalci, že se seznámili se všemi podmínkami soutěže, a zavazují se, že budou tyto Soutěžní podmínky jakožto smlouvu dodržovat a ctít.

14.2 Souhlas soutěžících s podmínkami soutěže

Odevzdáním soutěžních návrhů vyslovují soutěžící souhlas se všemi podmínkami soutěže jakožto smlouvy a s rozhodnutími poroty, učiněnými v jejich rámci a v souladu s nimi.

15 KLAUZULE O AUTORSKÝCH PRÁVECH A ZVEŘEJNĚNÍ SOUTĚŽNÍCH NÁVRHŮ

15.1 Autorská práva soutěžících

Autoři soutěžních návrhů si podrží svá autorská práva, mohou své soutěžní návrhy publikovat a mohou jich opět využít v jiném případě.

15.2 Svolení k užití autorského díla pro účely této soutěže

Oceněné a odměněné návrhy se stávají majetkem vyhlášovatele soutěže. Autoři těchto návrhů udělují vyhlášovateli souhlas užit jejich autorská díla pro účely stanovené těmito soutěžními podmínkami. Užití autorského díla pro jiné účely, než byly uvedeny v těchto soutěžních podmínkách, je však vázáno na výslovné svolení autorů. Neoceněné a neodměněné návrhy budou po ukončení výstavy na požádání vráceny autorům.

15.3 Souhlas soutěžících s vystavením soutěžních návrhů

Odevzdáním soutěžních návrhů vyslovují soutěžící souhlas s bezplatnou reprodukcí a vystavením svých soutěžních návrhů v rámci propagace soutěže a jejich výsledků a to všemi známými a dostupnými formami, vždy však s uvedením autora soutěžního návrhu.

15.4 Závazek vyhlášovatele uspořádat výstavu soutěžních návrhů

Vyhlášovatel se zavazuje uspořádat do tří měsíců po vyhlášení výsledků soutěže veřejnou výstavu všech soutěžních návrhů v rozsahu stanoveném v těchto Soutěžních podmínkách.

15.5 Protokol o průběhu soutěže

- 15.5.1 Ze všech zasedání poroty bude pořizovat sekretář, popřípadě jiná osoba pověřená předsedou poroty, protokol o průběhu soutěže, jehož správnost ověří svým podpisem všichni členové poroty a potvrzuje osoba zapisující.
- 15.5.2 Protokol o průběhu soutěže obsahuje zejména zápisy z jednání poroty včetně hlasování, rozhodnutí o vyloučení návrhů ze soutěže, seznam všech posuzovaných soutěžních návrhů, posouzení všech soutěžních návrhů, rozhodnutí o výběru nejvhodnějších návrhů a stanovení jejich pořadí, rozhodnutí o rozdělení cen a udělení odměn včetně jeho zdůvodnění a prezenční listiny z jednotlivých zasedání poroty. Protokol stvrdí na závěr svým podpisem všichni řádní členové poroty a předají jej vyhlášovateli.
- 15.5.3 Do protokolu o průběhu soutěže mohou být zaznamenány odlišné názory členů poroty, jestliže o to tito členové výslovně požádají.
- 15.5.4 Kopii protokolu o průběhu soutěže spolu s rozhodnutím o výběru nejvhodnějšího návrhu rozešle vyhlášovatel všem účastníkům soutěže (do vlastních rukou), a zároveň na vědomí České komory architektů.

16 USTANOVENÍ O PRÁVNÍCH PŘEDPÍSECH SOUTĚŽE A SCHVÁLENÍ SOUTĚŽNÍCH PODMÍNEK

16.1 Odsouhlasení Soutěžních podmínek členy poroty a Českou komorou architektů

Před vyhlášením soutěže byly Soutěžní podmínky odsouhlaseny všemi členy poroty na její ustavující schůzi a následně Českou komorou architektů.

17 SCHVÁLENÍ SOUTĚŽNÍCH PODMÍNEK

- 17.1 **Tyto Soutěžní podmínky byly projednány na ustavující schůzi poroty, konané 22.11.2016 a odsouhlaseny porotou dne 2.12.2016.**
- 17.2 **Tyto Soutěžní podmínky byly schváleny v konečném znění vyhlášovatelem dne 14.12.2016.**
- 17.3 **Tyto Soutěžní podmínky byly shledány regulárními a schváleny Českou komorou architektů dopisem ze dne 8.12.2016 pod č. j. 1417-2016/Šp/Ze.**

PŘÍLOHA č. 1

Prohlášení o právním vztahu účastníka (PO) a autora / prohlášení o autorství

Účastník prohlašuje, že autorem soutěžního návrhu ve smyslu §5 zákona č. 121/2000 Sb. (autorský zákon) je

.....

Právní povaha vztahu mezi účastníkem a autorem je (prosím, zaškrtněte)

a/ statutární orgán ve smyslu §85, §101§, §133 a §191 zákona č.513/1991 Sb. (obchodní zákoník)

b/ zaměstnanecký poměr ve smyslu zákona č. 262/2006 Sb. (zákoník práce)

c/ jiný smluvně založený vztah (prosím, specifikujte)

.....

.....
PODPIS