

Písomné hodnotenie ocenených súťažných návrhov

1. miesto

Návrh č. 7: **COMPASS, s.r.o.**

Autorský kolektív: *Ing. arch. Juraj Benetin, Ing. arch. Matej Grébert, Ing. arch. Peter Dostál, Ing. arch. Marcel Vadík*

Odborne zrelý autorský kolektív predložil vyvážený súťažný návrh, ktorý predstavuje najlepšiu urbanistickú kvalitu v súťaži. Očakávaná bloková zástavba ponúka kvalitu pre život rezidentov, delenie verejných a poloverejných plôch. Riešenie zástavby je difúzne k všetkým okolitým štruktúram, námestie zvyrazňuje dominantu bývalej Bratislavskej Cvernovkej továrne tzv. Pradiarne. Autori, ktorí dobre poznajú rozvojové tendencie Bratislavy, reagujú na dopravu v Košickej ulici minimalizáciou a neprejazdnosťou obslužných komunikácií v území. Kompexný pohľad etapizácie vrátane riešenia statickej dopravy nad ustálenou hladinou podzemnej vody je vyhlasovateľom hľadané riešenie. V návrhu sú dôsledne riešené svetloteknické podmienky v území. Pôdorysne uhladený urbanistický koncept je v protiklade s hmotovou skladbou jednotlivých budov, sekcií s výraznou výškovou profiláciou, ktorá rešpektuje svetloteknické požiadavky. Napriek tomu predložené vizualizácie z pohľadu bežného pozorovateľa prinášajú predstavu zaujímavých, členitých mikrourbánných priestorov. Štúdijné spracovanie architektúr vybraných objektov nijako nezaostáva za celkovou predloženou kvalitou návrhu.



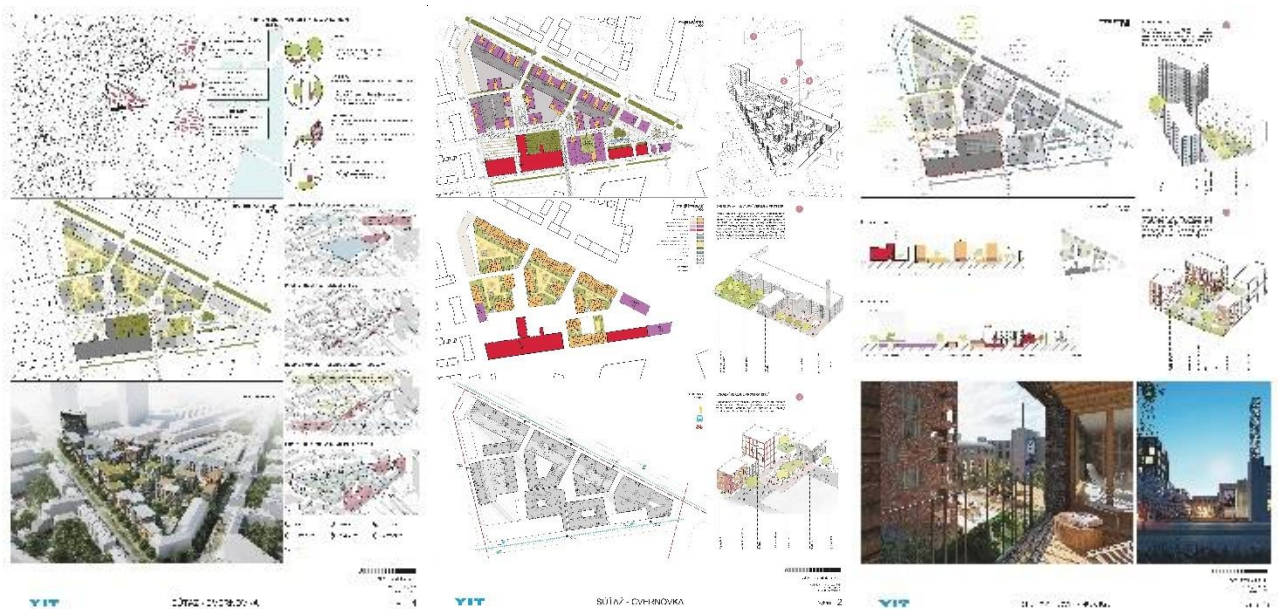
2. miesto

Návrh č. 2: **A69 – architekti s.r.o.**

Autorský kolektív: *Boris Radčenkov, Prokop Tomášek, Jaroslav Wertig*

Spoluautori: *Tereza Kupková, Lukáš Komín, Tomáš Koňářík, Pavla Enochová*

Ide o v súťaži jedinečný urbanistický názor podčiarkujúci členenie, diverzifikáciu priestorov a názorov. Idea záhradného mesta s profiláciou jednotlivých domov, námestí a dvorov vždy prekvapí rôznorodosťou, intimitou a funkčnou odlišnosťou. Koncept je modernou paralelou historických štruktúr európskych stredovekých miest. Ide o otvorený peší areál s prirodzenou asimiláciou NKP Továreň. Prepojovacia lávka do nákupného móla AS Mlynské Nivy je výhodou. Naopak vylúčenie ukľudnenej dopravy aspoň v niektorých častiach chýba. Bytové domy nevychádzajú z merítka okolitej zástavby. Predstavujú architektonicky rôznorodé objekty, vytvárajúce naoko chaotický ale rovnorodý smerovo neutrálny urbánny priestor. Zložitost interakcií však predstavuje riziko riešenia podmienok v území. Obzvlášť kritickým sa javí zvládnutie svetlotehnických požiadaviek. Návrh nepočíta s výraznou výškovou hmotou. Osadenie bytového domu oproti vjazdu a výjazdu autobusov nepovažujeme za šťastné riešenie. Autori predložili ucelený pohľad na etapizáciu stavieb v spojitosti s podzemnými garážovými domami.

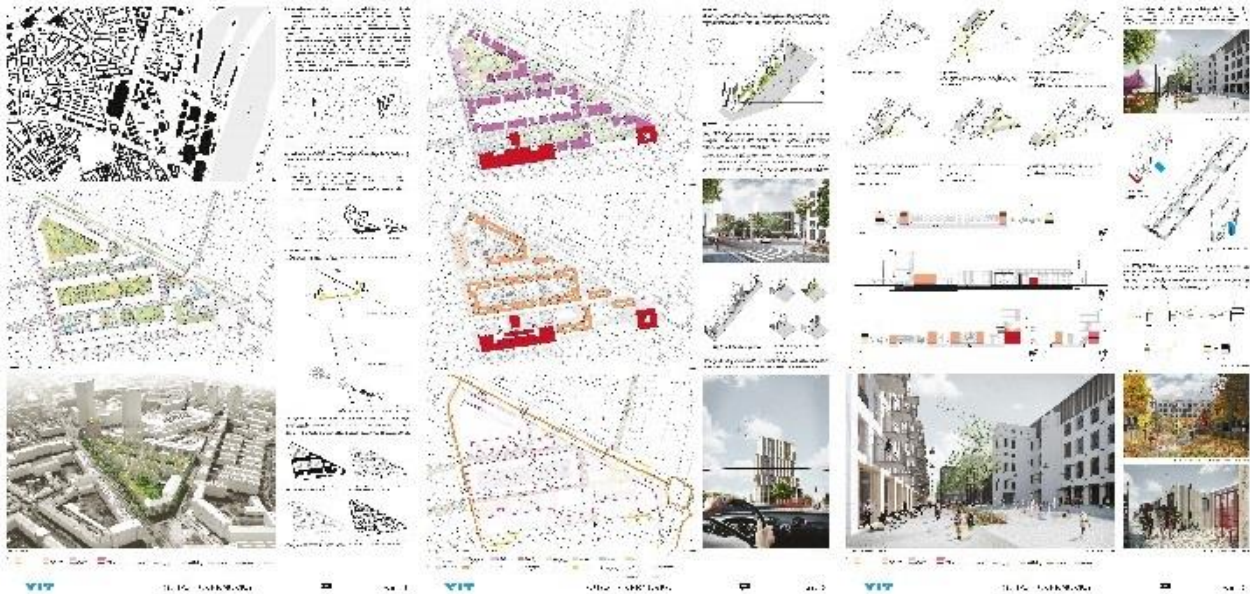


3. miesto

Návrh č. 5: **GUTGUT, s.r.o.**

Autorský kolektív: *Ing. arch. Lukáš Kordík, Ing. arch. Roman Žitňanský, Ing. arch. Števo Polakovič, Ing. arch. Tomáš Vrtek, Ing. arch. Jana Benkova, Ing. arch. Matej Honč, Ing. arch. Alan Prekop, Ing. arch. Simona Tóthová, Ing. arch. Hana Laššová, Ing. arch. Martin Kvitkovský, Ing. arch. Dávid Alena*

Urbanistická koncepcia návrhu je logickou analógiou overenej štruktúry "500 bytov". Ide o klasickú blokovú zástavbu veľmi striedmeho, racionálneho tvarovania. Tvarová jednoduchosť je v protiklade s členením priestorov, funkčnou diverzifikáciou, sociálnou rôznorodosťou a tak návrh pôsobí chudobne a neprináša nadšenie. Predkladaná je dominancia pohybu obyvateľstva v S-J smere, ako prevzatie formálnych rysov okolitých zástavieb a snaha oddeliť sa od móla AS Mlynské Nivy.



Odmena

Návrh č. 3: **CHYBIK-KRISTOF ASSOCIATED ARCHITECTS, s.r.o.**

Autorský kolektív: *Ing. arch. Michal Krištof, Ing. arch. Ondřej Chybík, Ing. arch. Peter Chaban*

Spoluatori: *Ing. arch. Matej Štrba, Ing. arch. Martin Holý, Ing. arch. Thomas Julian Ivanov, Ing. arch. Tomáš Babka, Ing. arch. Adam Jung, Ing. arch. Zuzana Pelikánová, Ing. arch. Jan Stolek, Bc. Iva Mrázková*

Vyhlasovateľ súťaže sa rozhodol udeliť odmenu za nadšenie autorského tímu podporené príbehom pamäte historickej profilácie územia, ktoré prinieslo nevšedné riešenie. BCT bola akýmsi ostrovom v priestore mestskej časti Bratislava – Ružinov, akýsi „superblok“, ktorý sa v novom návrhu vyznačuje členitosťou, rôznorodosťou priestorov a funkcií. Autori nadväzujú na pôvodné hmoty, stavebné prvky a tvaroslovie.