



Športová hala Vajnory

Navrhované riešenie športovej haly vo Vajnoroch vychádza z daností územia, charakteru prostredia – ako má mestská časť uvedené pri svojom mestskom erbe – „Dedina v meste“. Vychádza tiež z zadaných podmienok a požiadaviek mestskej časti.

Cieľom bolo vytvoriť moderné prijemné prostredie pre aktívny oddych, relax, športové ale aj iné spoločenské využitie hlavne lokálnych obyvateľov, ale aj obyvateľov ostatných častí mesta.

Na území s rozlohou 9008,71m² sa v súčasnosti nachádzajú existujúce športové plochy – ihriská pre hádzanú (s multifunkčným využitím – aj pre ostatné kolektívne športy – basketbal, futbal, v zime využívané ako ľadová plocha), ihrisko pre volejbal, plážový volejbal, príslušenstvo k ihriskám – šatne, hygienické zázemie, tribúny, lavice, oplotenie ihrisk – zábrany z pleťva. V severnej časti je existujúci objekt senior centra Amico, kde je umiestnených cca 15 obyvateľov mestskej časti. Dominantným objektom je budova bývalej požiarnej zbrojnice, kde vysoké prizemie je využívané pre sklad techniky a vybavenia pre zimnú ľadovú plochu a 2. nadzemné podlažie poskytuje priestory Pizzerie Alvia. V severozápadnej časti riešeného územia sa nachádzajú objekty starých nevyužívaných garáží. Územie dopĺňajú spevnené plochy : prjazdová komunikácia a parkoviská a tiež plochy zelene. Prístup k lokalite je z ulice Rybníčníč. Za športovým centrom v západnej časti je vybudovaná trasa pre bikros s terénnymi úpravami a prístupová komunikácia k nemu je riešená cez športový areál popred budovu požiarnej zbrojnice/ Pizzerie.

Vzhľadom na rozsah požiadaviek a náročnosť ich umiestnenia v danom území sme sa rozhodli pre celkovú asanáciu objektu bývalej Požiarnej zbrojnice aj objektu šatní, ako aj ostatných nevyužívaných objektov – garáže, atď. Ponechaná bude budova Senior centra.

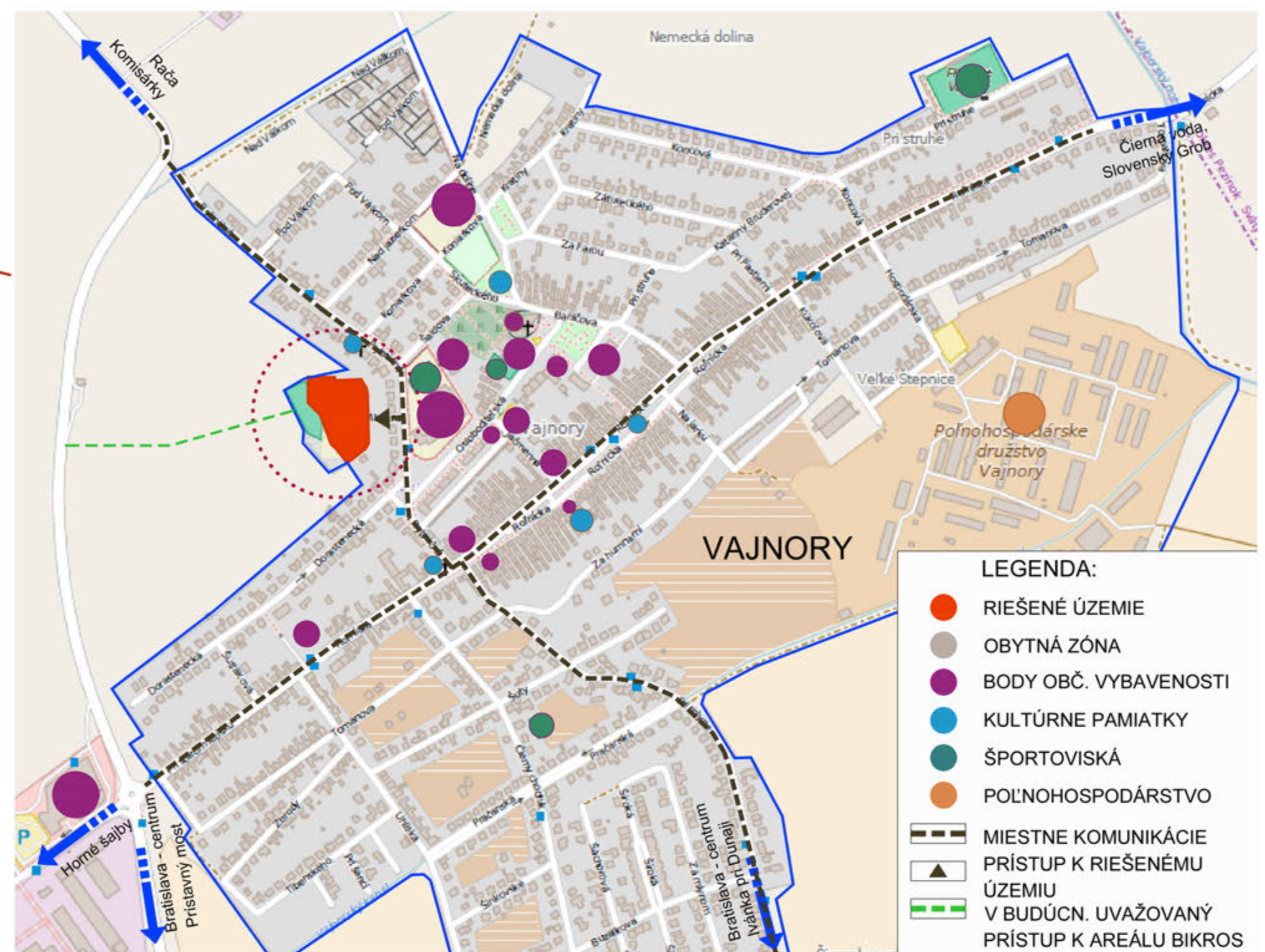
Navrh pozostáva z hlavného objektu športovej haly spojeného s objektom Pizzerie s integrovaným hlavným vstupom a zázemím – OBJEKT O1A a O1B a samostatného menšieho objektu skladov, šatní a technológie priliehajúceho priamo k vonkajšiemu ihrisku – ľadovej ploche – OBJEKT O2.

OBJEKT O1A a O1B ŠPORTOVÁ HALA A PIZZERIA

– zahŕňa potrebné funkcie a požiadavky na multifunkčnú športovú plochu so zázemím pre športovcov ako aj pre návštevníkov. Zároveň integruje pôvodný priestor Pizzerie v „novom šate“ a tým poskytuje komplexné služby v prípade organizovaných športových ale aj kultúrnych akcií, ligových zápasov ako aj turnajov pri zastúpení viacerých tímov. Pod objektom O1A a O1B je umiestnené 1. podlažie podzemných garáží pre 69 pohodlných parkovacích miest a spolu s vonkajšími parkovacími plochami poskytuje celkovo 109 parkovacích miest. Celková kapacita haly je 514 miest.

OBJEKT O2 SKLAD, ŠATNE A TECHNOLÓGIA

– poskytuje zázemie vonkajšiemu ihrisku, ktoré je možné využívať v letných mesiacoch pre športy: hádzaná, basketbal, streetball atď, ale hlavne slúži pre vytvorenie ľadovej plochy v zimných mesiacoch. Tá si vyžaduje technológiu, údržbu a uskladnenie materiálu, rovnako je vhodný prechod do šatní – prezliekárni pre korčuľujúcich. Z týchto dôvodov volíme samostatný objekt a polohu pri ihrisku. Je možné využitie týchto priestorov aj pre poskytnutie drobného občerstvenia v zimných mesiacoch.



Širšie vzťahy M_1:6500

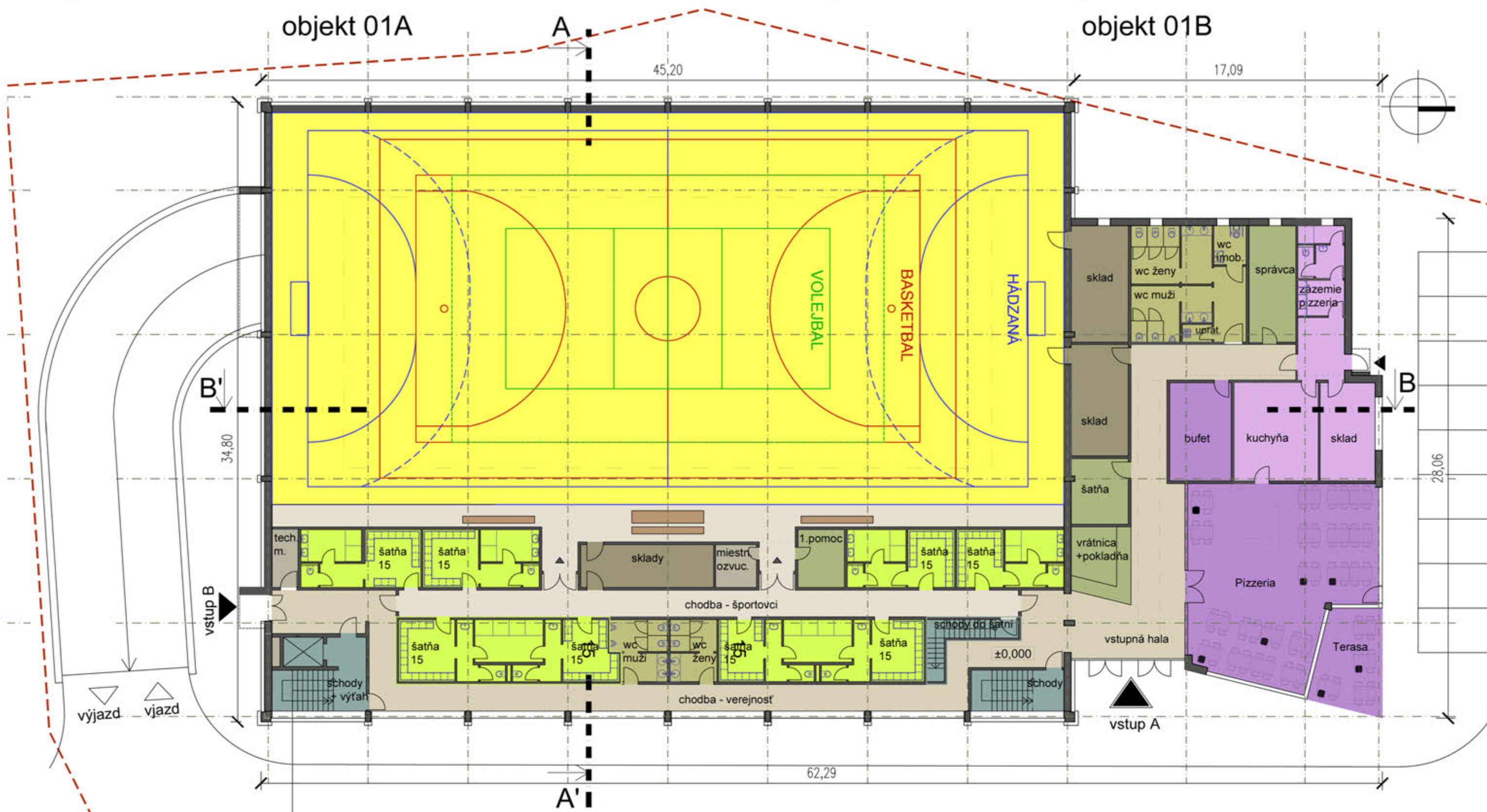
Legenda - pôdorys



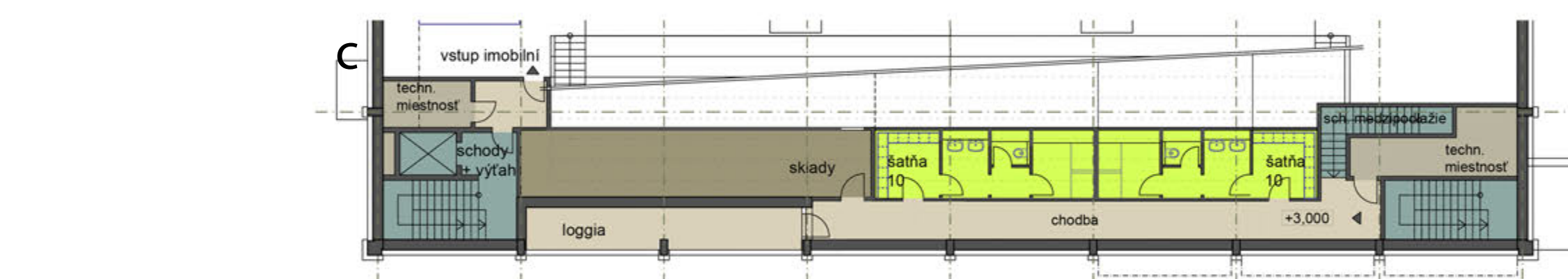
Pôdorys skladu/šatní

Rez C-C'

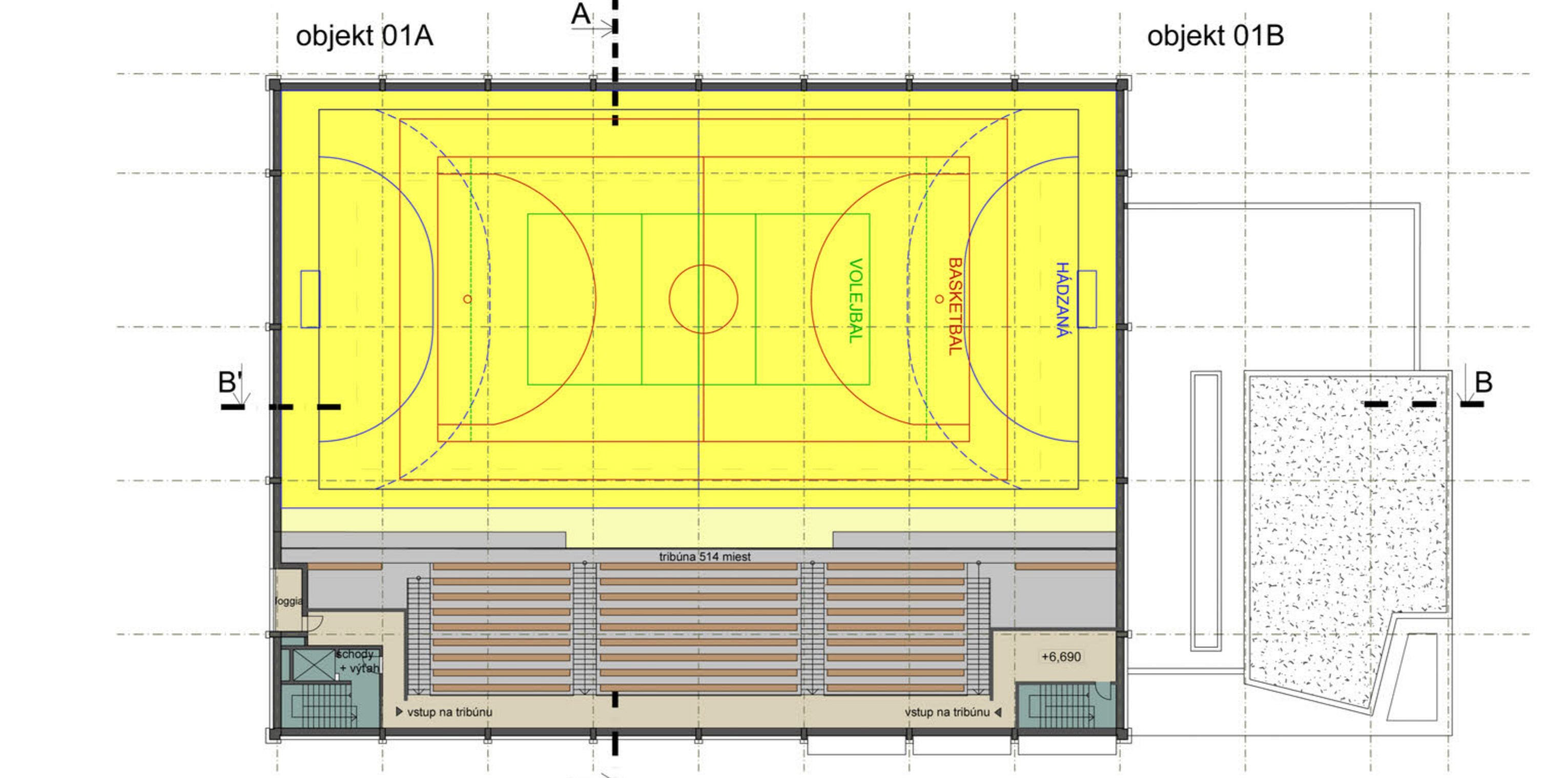
Legenda - situácia



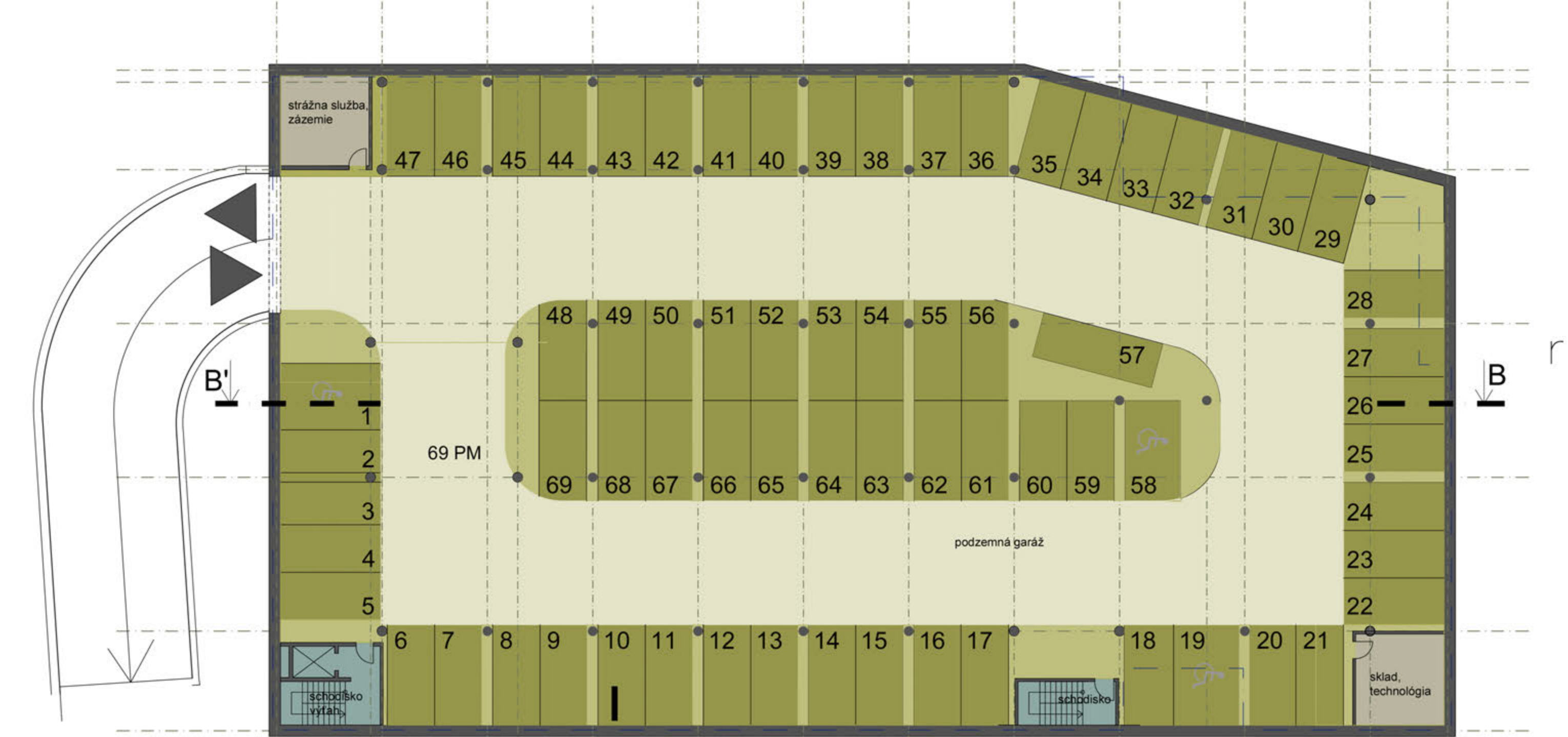
Pôdorys 1.NP M_1:200



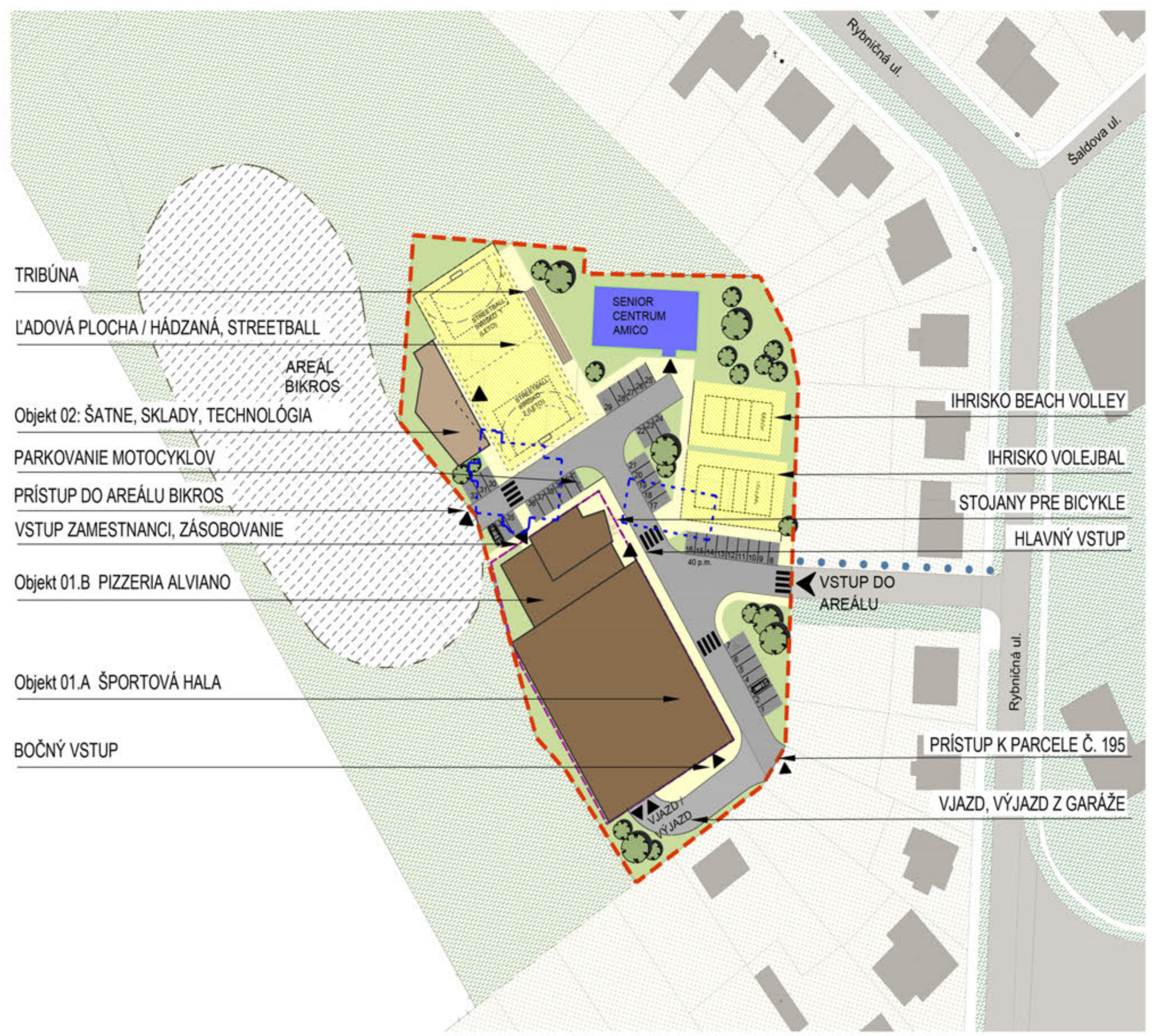
Pôdorys 1.MP M_1:200



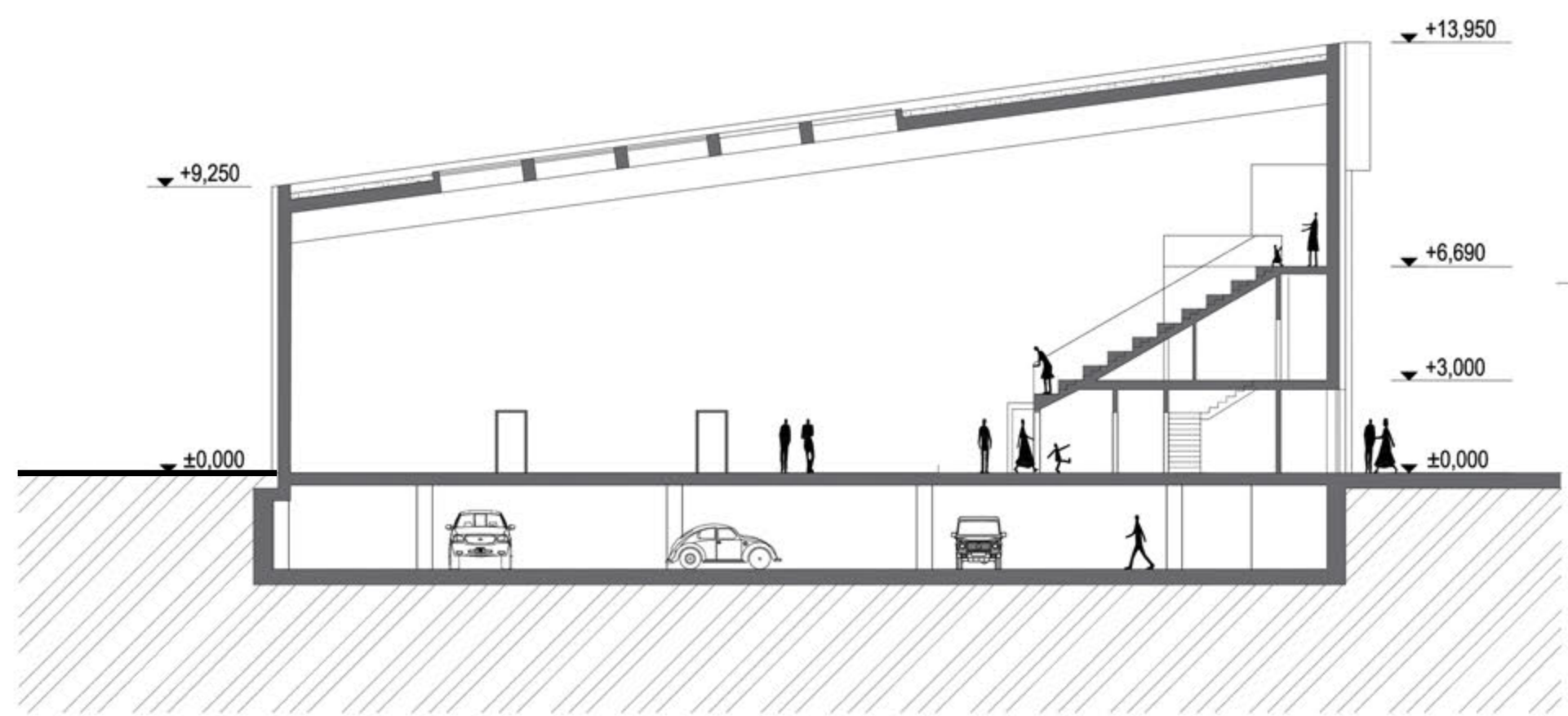
Pôdorys 2.NP M_1:200



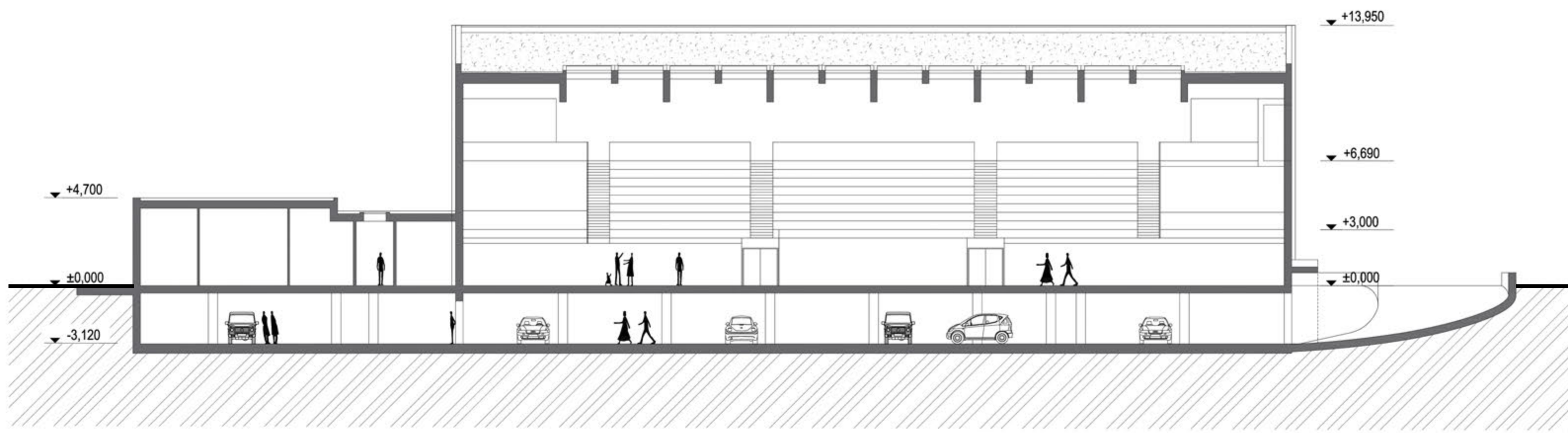
Pôdorys 1.PP M_1:200



Situácia M_1:1000



Rez A-A'



Rez B-B'

URBANISTICKO – ARCHITEKTONICKÉ RIŠENIE, STATICKÁ DOPRAVA

Z hľadiska urbanistického riešenia hlavnú os tvorí severozápadno – juhovýchodne orientovaná areálová komunikácia, ktorá je napojená na príjazdovú komunikáciu – cez „T“ križovanie približne v strede dĺžky. Komunikácia v tomto pozdĺžnom – šírkovom smere – kopíruje západnú hranicu riešeného územia a pozdĺž nej sú orientované jednotlivé stavebné objekty, ihriská, parkoviská a pešie trasy. Areálová komunikácia vedie v južnej časti do podzemnej garáže a v severnej sa rozvetľuje kolmo vpravo pre prístup k Senior centru a vľavo, kde sprístupňuje areál bikros. V južnej časti je umožnený prístup aj k parcele č.195. Na povrchu je umiestnených 40 parkovacích miest, pričom časť z nich je možné tak ako doposiaľ, používať pre Senior centrum. V časti nad Pizzeriou sú riešené aj 2 miesta pre parkovanie motocyklov a pri hlavnom vstupe pred terasou reštaurácie sú osadené stojany pre bicykle. Pešie prístupy sú umožnené ku všetkým športoviskám a objektom a všetky ostatné plochy sú poskytnuté zeleni a náhradnej výsadbe za odstránenú zeleni.

V architektúre je dominantnou hala a k nej zboku pričlenený jednopodlažný vstupný objekt – Pizzeria so zázemím. Hala tvorí samostatné ihrisko a jednostranná tribúna – tá poskytuje požadovanú kapacitu. Celá hmota haly je zastrešená pulťovou strechou. Zázemie je riešené pod a za tribúnou s prístupom z úrovne 2.NP cez 2 schodiská a 1 výťah. Vstupný objekt je jednopodlažná prístavba, ktorá integruje v sebe hlavný vstup so zázemím a reštauráciu časťou. Je prestrešený rovnou strechou v dvoch výškových úrovniach.

Vzhľadom na vidiecke prostredie navrhujeme pre materiál fasády drevo – z väčšej časti transparentný drevený obklad. Ním je obložená fasáda haly a vo fragmentoch aj objekt zázemia, skladov a šatní v severnej časti areálu. Kombináciou k drevu sú sklo a omietané fasády + betón. Hlavné prirodzené presvetlenie haly je v strešnej rovine drevenými svetlíkmi. V časti hlavnej fasády – orientovanej do areálu na športoviská je v prízemí presklená chodba – chrbát šatní a zázemia, kde má prístup verejnosť a je svojim farebným riešením s vyobrazením siluét športovcov v nadrozmernej veľkosti akcentom ku celkovej drevenej hmote stavby. Tieto farebné prvky sú použité aj na loggiách na 1.MP a 2.NP na južnej fasáde. Schodiská sú na koncoch tejto chodby a sprístupňujú tribúnu. Samostatné schodisko v tvare L je určené pre sprístupnenie šatní na prvom medzipodlaží. Ostatné šatne sú umiestnené v prízemí. Prístup imobilných návštevníkov je umožnený výťahom s výstupom cez 1. medzipodlaží. Šatne pre športovcov sú vybavené lavicami s vešákmi a policami nad nimi.

Samotnú tribúnu tvoria železobetónové stupne s drevenými líniovými sedadlami so zapustenými schodiskovými stupňami. Zábradlie bude oceľové s výplňou z tenkých oceľových profilov.

Objekt hlavného vstupu a Pizzerie je jednopodlažný s dvoma úrovňami striech s presklenou časťou a terasou. Betónová markiza prekryva vstupy – hlavný vstup bočný vstup, vstup pre zázemie reštaurácie a vjazd do garáže.

Konštrukčne je objekt tvorený železobetónovým monolitickým skeletom v základnom module 8,1x5,55m, ktorý vychádza z parkovacieho podlažia a jednak z tvarovania fasády. Výplňou budú sendvičové panely. Strešné trámy budú drevené lepené nosníky. Ako povrchová strešná vrstva je použitá extenzívna zeleni, ktorú uplatňujeme aj na streche Pizzerie a samostatnom objekte skladov. Nad vstupnou časťou bude vrchnú strešnú vrstvu tvorí štrk.

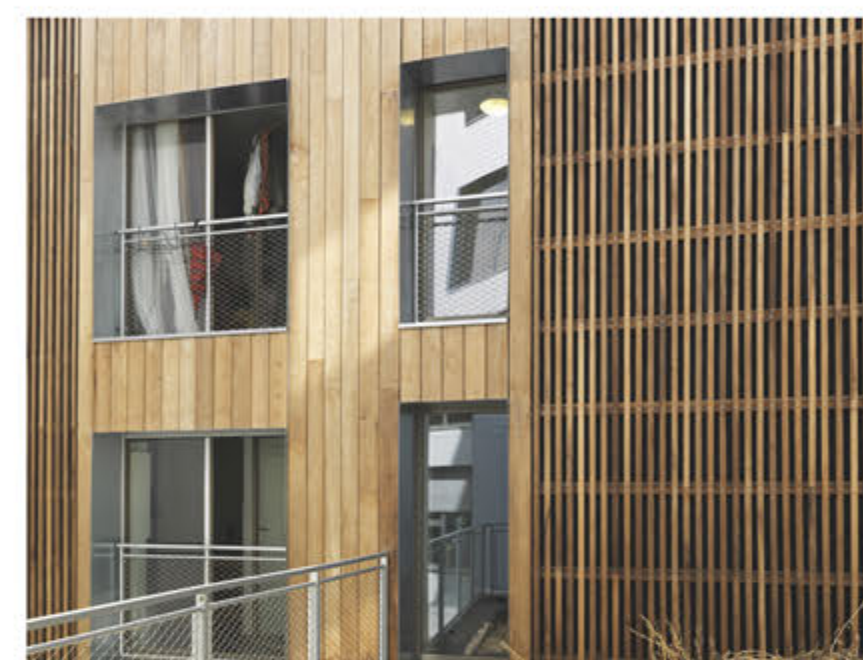
Objekt bude napojený podľa možnosti na existujúce inžinierske siete, na základe energetických nárokov bude zhadnotený v ďalších stupňoch projektovej dokumentácie.

Výkaz plôch – Zastavaná plocha, obostavaný priestor

Druh plochy	Plocha m ²
Spevnené plochy – chodníky	900,72
Parkovacie státi	529,17
Cesty	1011,15
Zeleň	2102,41
Ľadová plocha	970,48
Beach volejbal	307,68
Volejbal	359,95
Objekt O1.B Pizzeria Alviano – zastavaná plocha	434,35
Športová hala – suterén – zastavaná plocha	2145
Objekt O1.A Športová hala – zastavaná plocha	1572,96
Objekt O2 Šatne-sklady-technológia – zast.plocha	233,78
Súčet	10567,65

Úžitková plocha

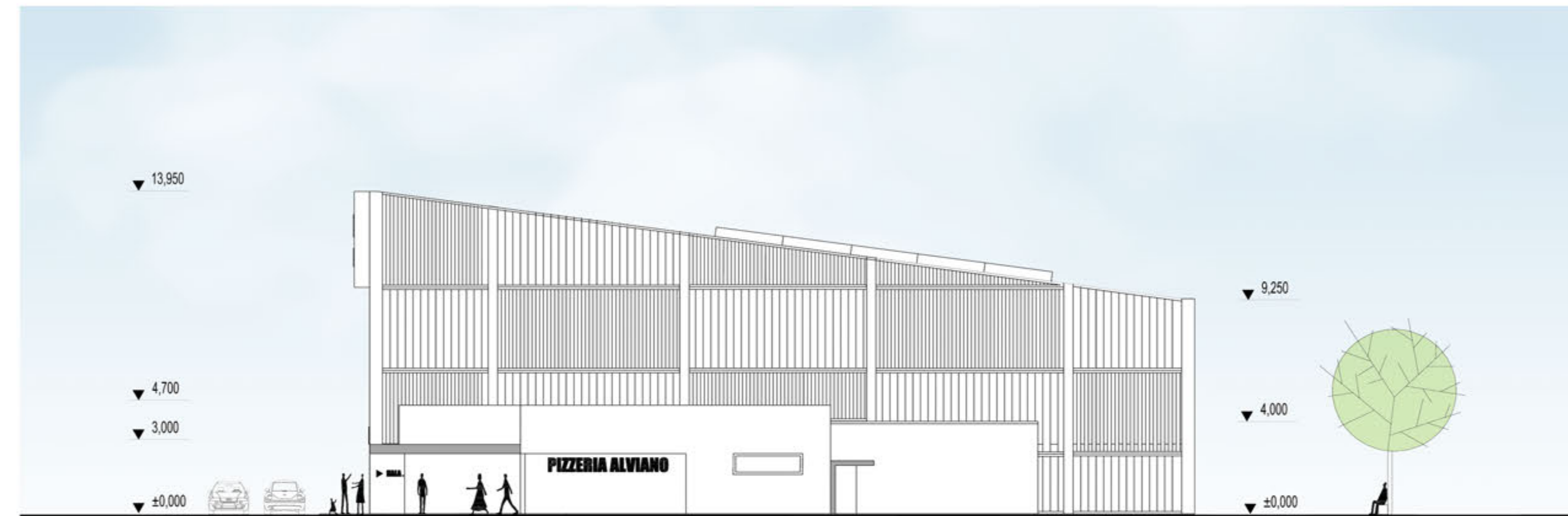
Objekt / podlažie	Plocha m ²
OBJEKT O1 A,B – ŠPORTOVÁ HALA +PIZZERIA 1.PP	2017,19
OBJEKT O1 A,B – ŠPORTOVÁ HALA + PIZZERIA 1.NP	1846,32
OBJEKT O1 A – ŠPORTOVÁ HALA 1.MP	183,72
OBJEKT O1 A – ŠPORTOVÁ HALA 2.NP	406,9
OBJEKT O2 – SKLAD, ŠATNE A TECHNOLÓGIA 1.NP	186,66



Inšpirácie



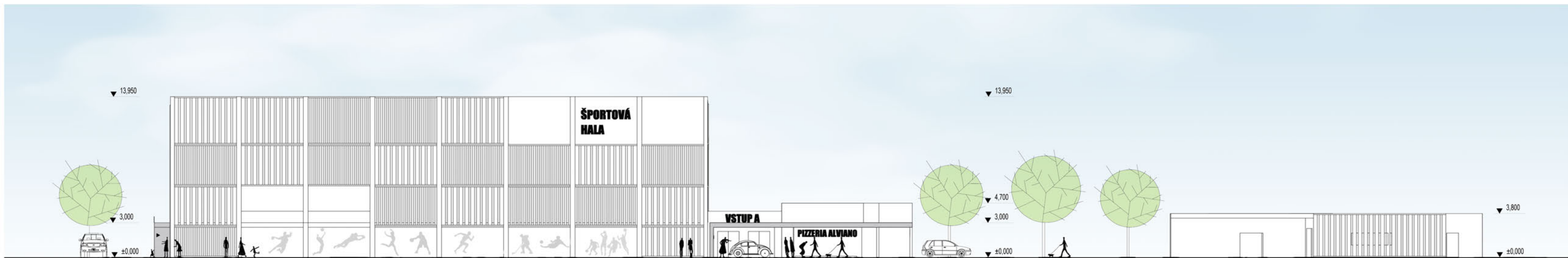
Južný pohľad M_1:200



Severný pohľad M_1:200



Západný pohľad M_1:200



Východný pohľad M_1:200

