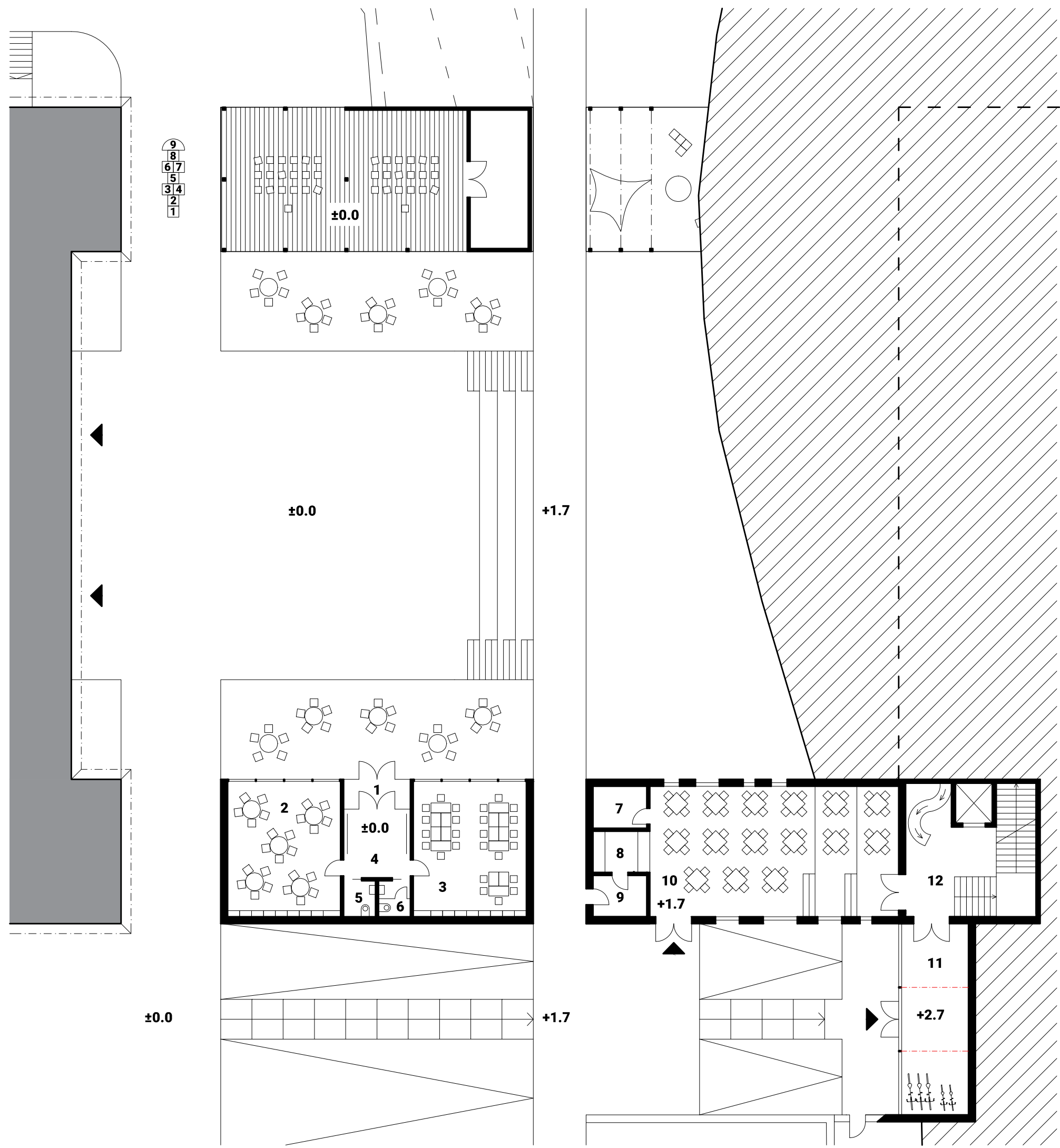


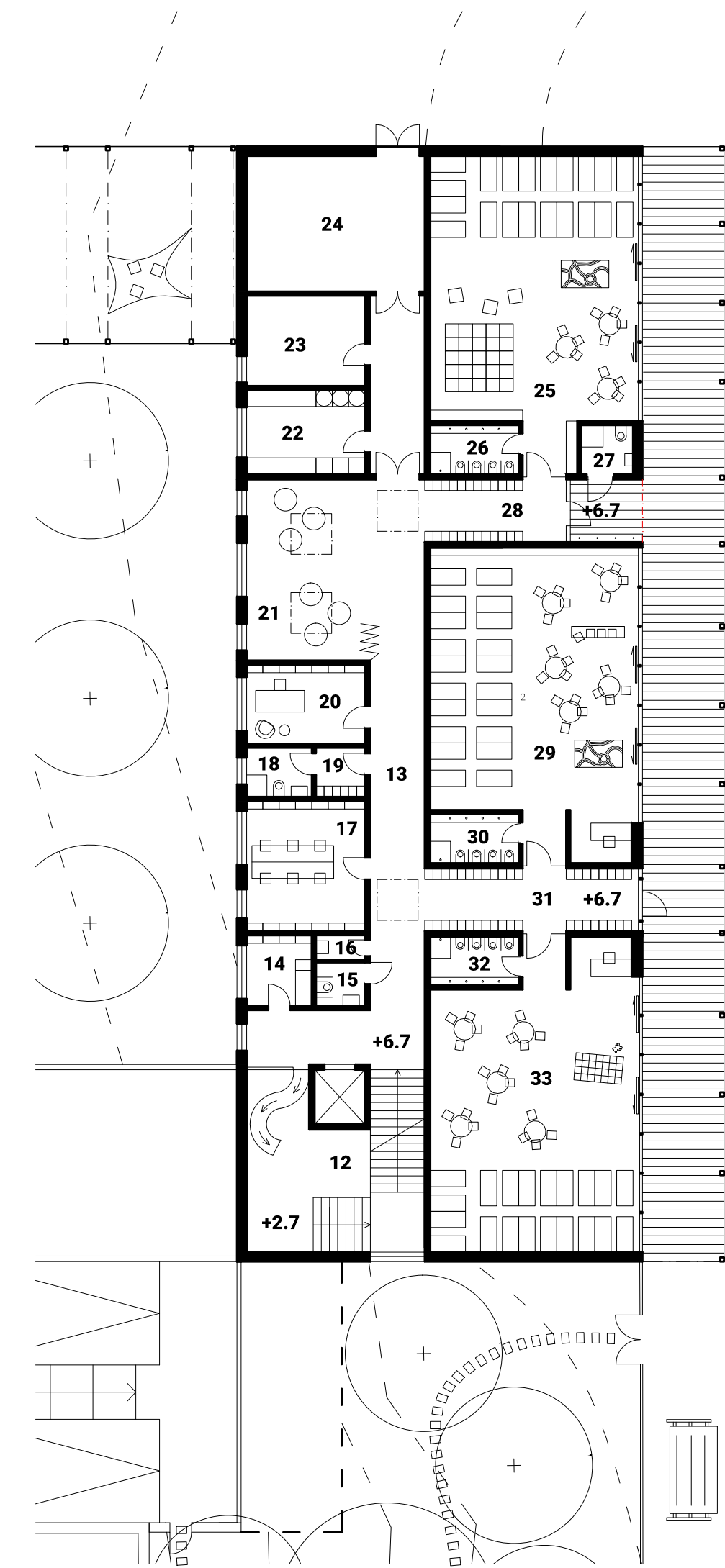
A - VSTUP ŽIACI ZŠ  
B - VSTUP ŠKŔLKARI  
C - VSTUP ZAMESTNANCI

SITUÁCIA M 1:500

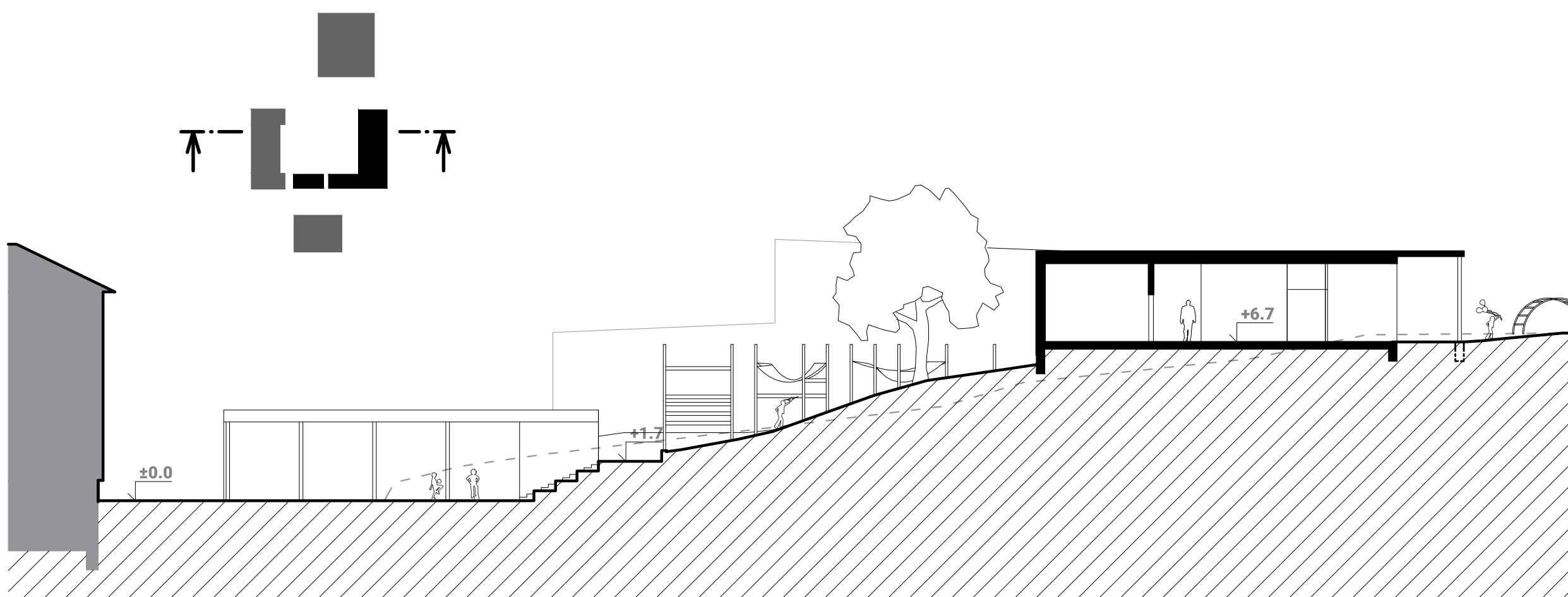


PŔDORYS 1NP M 1:200

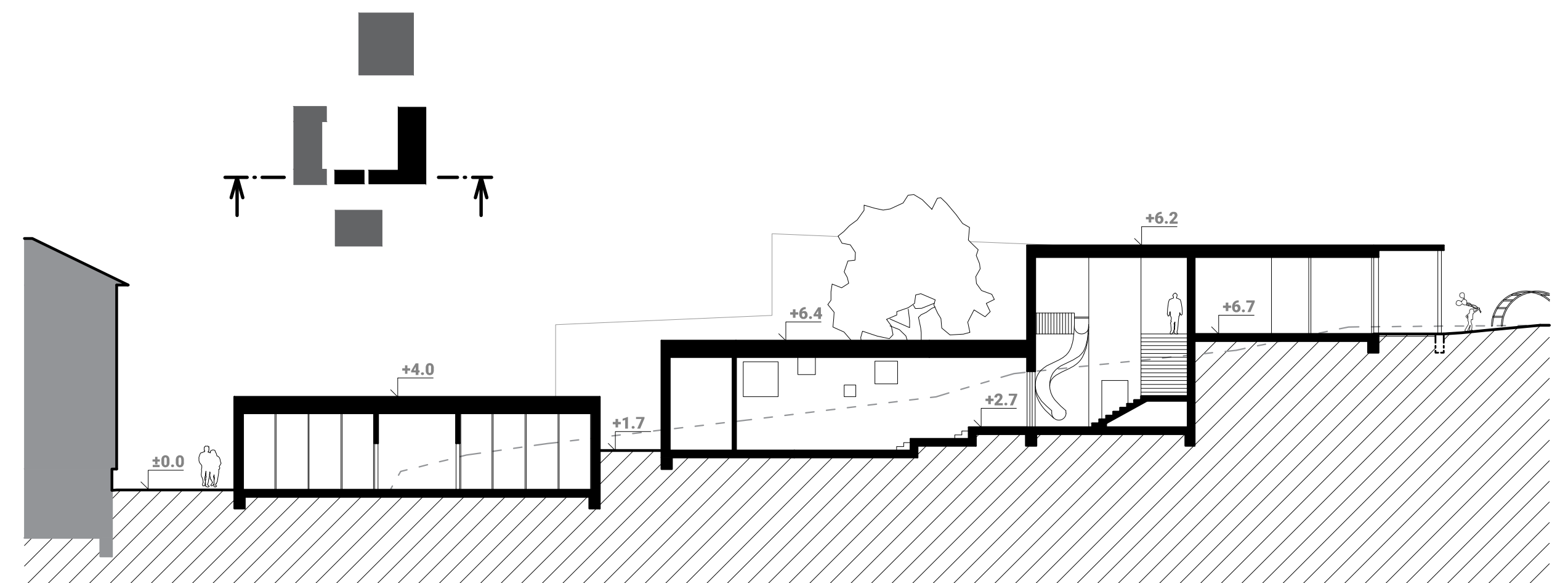
DRUŽINA	
1 ZÁDVERIE	40,0
2 DRUŽINA I	40,0
3 DRUŽINA II	11,5
4 ŠATNA	2,8
5 WC	2,8
6 WC	2,8
MATERSKÁ ŠKOLA	
7 SKLAD	5,7
8 VÝDAJ JEDLA	5,7
9 SKLAD ODPADU	5,7
10 JEDLEŇ/MULTIFUNKČNÝ PRIESTOR	81,8
11 ZÁDVERIE-KOČÍKY	32,1
12 VERTIKÁLNE JARDRO	43,9
13 KOMUNIKÁCIA	66,0
14 IZOLÁCIA	6,2
15 WC IMOBIL	2,8
16 UPRAŤOVAČKA	1,6
17 ZBOHOVNÁ	20,8
18 HYGIENA ZAMESTNANCI	4,3
19 ŠATNA	3,2
20 RIADITEĽŇA	12,6
21 TEĽOCVIČŇA	28,9
22 SKLAD PRÁDLA A PRÁČOVŇA	13,4
23 SKLAD DKP	14,5
24 TZB	32,6
25 HERŇA A SPÁĽŇA	78,5
26 HYGIENA	5,9
27 EXT. WC	3,4
28 ŠATNA	11,9
29 HERŇA A SPÁĽŇA	80,6
30 HYGIENA	5,9
31 ŠATNA	18,0
32 HYGIENA	5,9
33 HERŇA	80,6



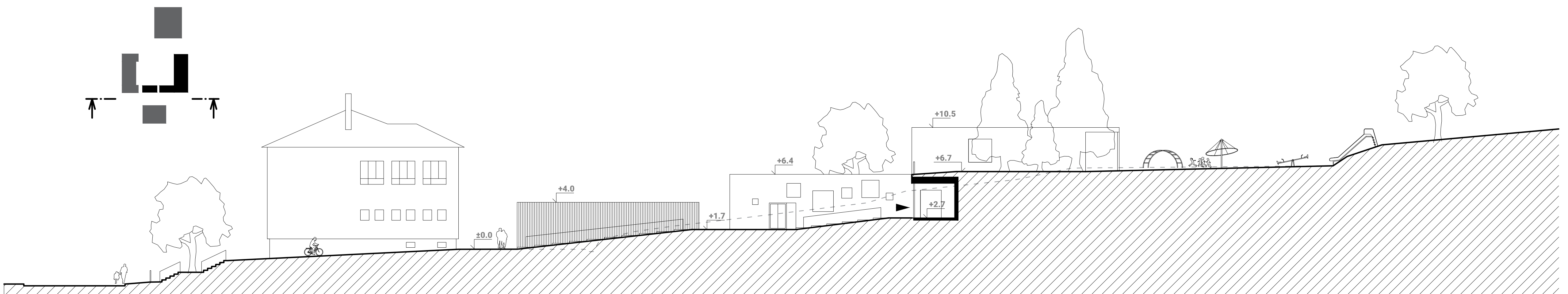
PŔDORYS 2NP M 1:200



REZOPŔĽAD M 1:200



REZOPŔĽAD M 1:200



REZOPŔĽAD M 1:200



#### Materská škola Selce

Obec Selce sa rozhodla vzhľadom na zhoršujúcu situáciu so súčasťou materskou škôlkou postaviť novú škôlku v areáli existujúcej základnej školy. Toto rozhodnutie so sebou prináša sice pozitívne ako napríklad - sociálnu interakciu školákov so školármi, zjednotenie všetkých vzdelávacích a výchovateľských objektov v obci do jedného areálu, no niektoré potreby týchto dvoch skupín sa na prvý pohľad navzájom vylučujú - doobedné vyučovanie v škole vs. hry predškôlkov v exteriéri, družina a záujmové krúžky v poobedných hodinách vs. oddych a spánok v škôlke. Na zložitej parcele so strmým svahom a komplikovným prístupom z jednej strany je pre nás výzvou priniesť kvalitné riešenie.

Pri prvom pohľade na územie a lokálny program sa ponúka možnosť umiestniť škôlku paralelne so základnou školou v úrovni jedálne a telocvične. Toto riešenie však komplikuje svetlotekniku školy, obmedzuje priamy rozptylový priestor pred školou a bráni výhľadu školákov na protiláhly zelený svah. Škôlka si tak uzurpuje centrálnu časť územia pre seba a izoluje školu od kontaktu so zelenou a podstatnou časťou areálu.

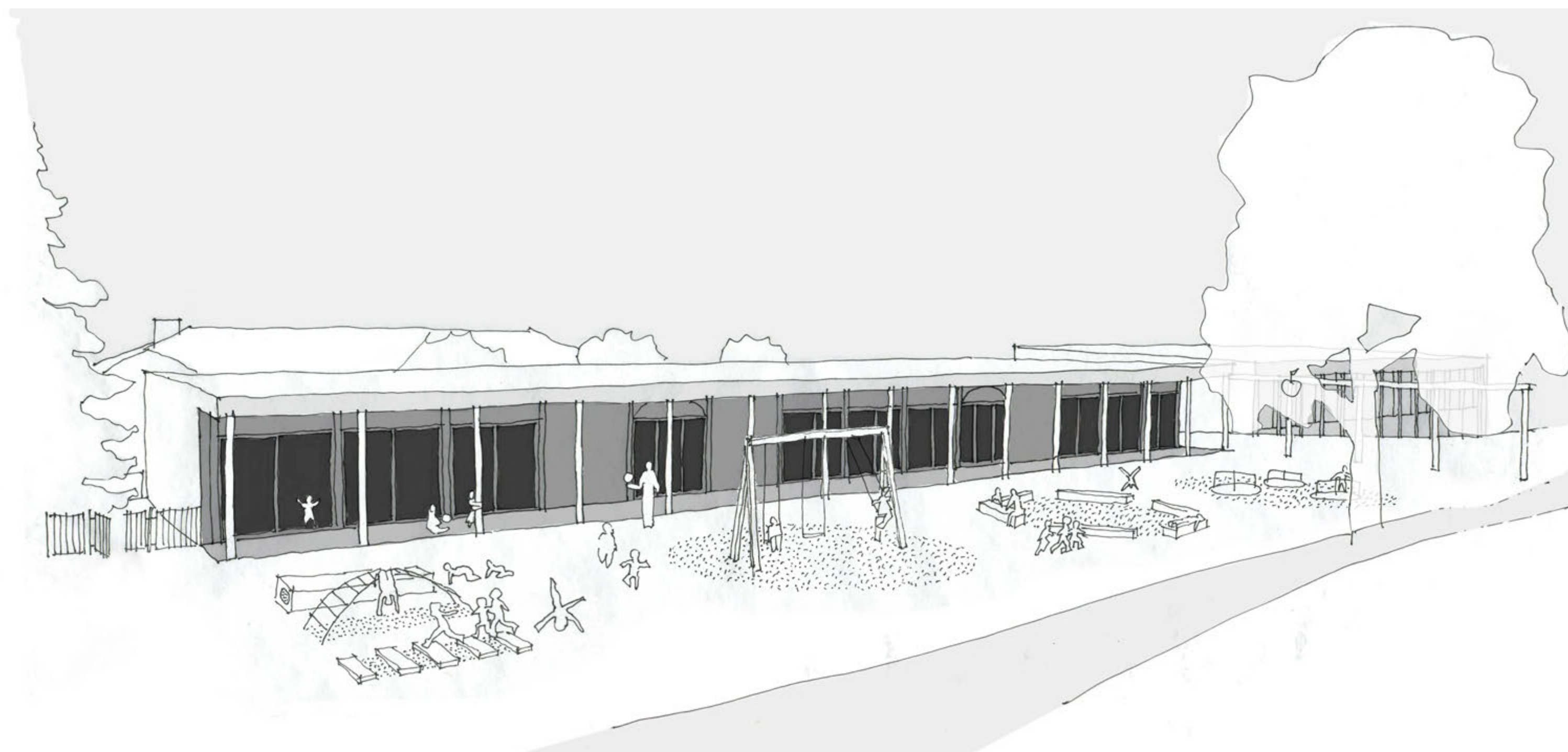
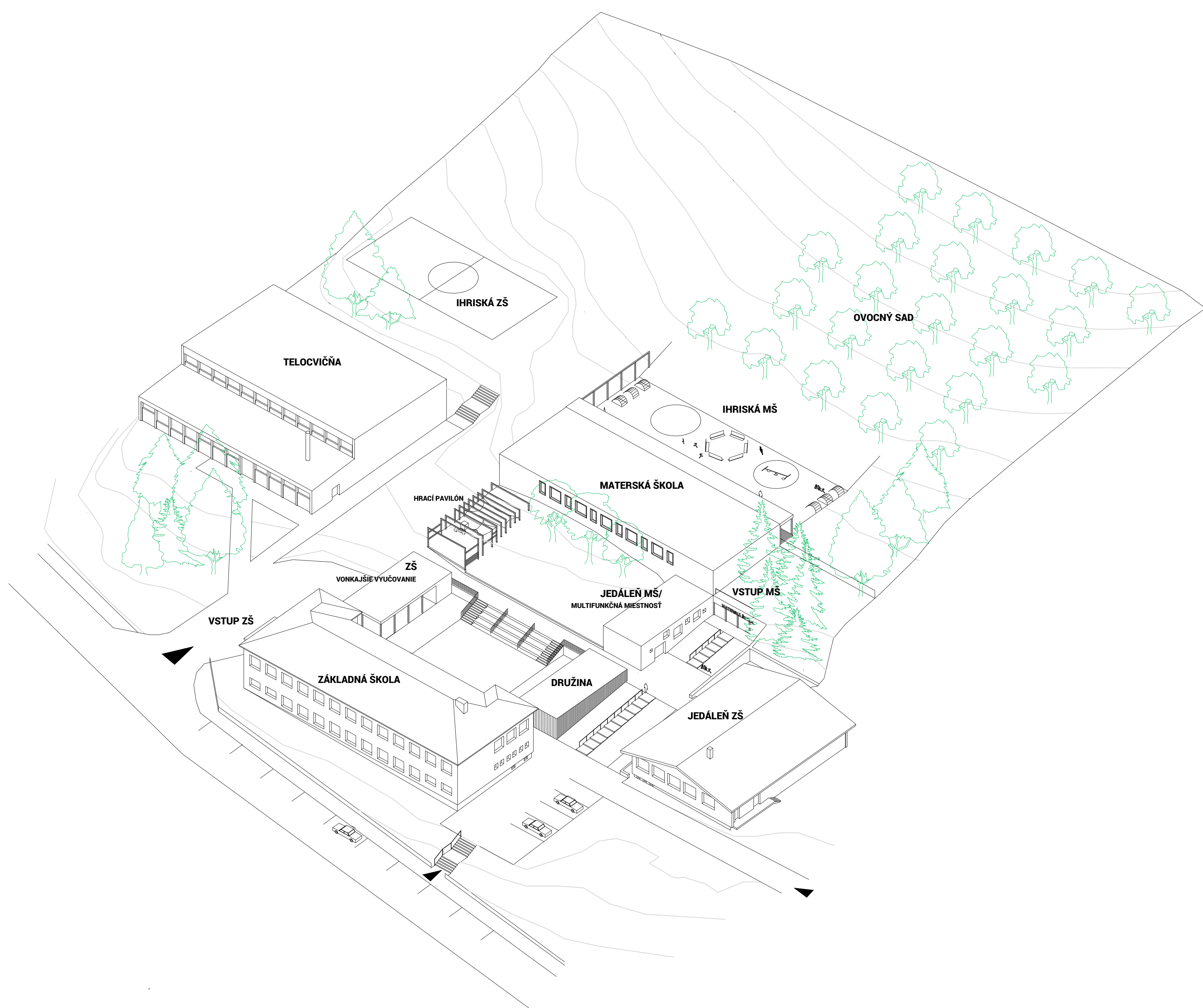
Cieľom návrhu je vytvorenie fungujúceho celku s dostatočnou diverzifikáciou funkcií a minimálnym krížením prevádzok. V našom riešení rozdelíme miniorbanizmom objektov pozemok na pomyselné úrovne rozlišujúce jednotlivé funkcie. Na prvej úrovni, zariadenovej ±0,0 základnej školy sa vytvára priestor pre doplnkové prevádzky základnej školy vyplývajúce z lokálneho programu. Druhá úroveň (+1,7) pridružuje stravovanie materskej školy k súčasnej jedálni ZŠ a vytvára priestory pre komunikáciu dvoch detských svetov. Na tretej úrovni je situovaná škôlka (+6,7) - dostatočne vzdialená od školy, s ideálnou orientáciou na svetovej strane a v harmónii s najkrajšou časťou areálu - ovocným sadom.

Areál je pre deti a rodičov prístupný z jednosmernej komunikácie zo severozápadnej strany. V súčasnosti je jej pravá strana využívaná na pozdĺžne parkovanie, ktoré zachováme. Medzi cestou a múrikom školy vytvárame chodník, ktorý smeruje deti do vstupov do areálu. Hlavný vstup (A) zo severozápadného bodu ponecháme pre základnú školu. V rámci diverzifikácie vstupov pre škôlku a školu, vytvárame nový samostatný vstup (B) do areálu pre škôlku. Vstup je prístupný priamo z chodníka pri komunikácii v novovybudovanej bráne pri juhozápadnej hrane školy. Deti sú tak priamo smerované do vstupu škôlky viditeľného z ulice. Exteriérové priestory medzi jednotlivými hmotami vytvárajú stúpajúcu ulicu navádzajúcu prichádzajúcich priamo do škôlky. V jednotlivých výškových úrovniach vznikajú medzi objektami priehľady a priechody do areálu. Objekty sú rozlíšené materiálovo, rovnako ako domy na ulici. Vjazd z ulice pri jedálni (C) je ponechaný pre zamestnancov a príjazd rodičov s imobilnými žiakmi. Prevádzka školskej jedálne a škôlky sú časovo diferencované a tým pádom bezkolízne. Zatiaľ, čo prístup do škôlky je využívaný prevažne ráno a v neskorších poobedných hodinách, jedáleň je využívaná žiakmi jedine v čase obeda. Družinu, pôvodne provizórne umiestnenú v jedálni presúvame na prvú úroveň školy a otvárame smerom na rozšírené námestie pred školou. Spolu s priestorom pre exteriérovú výuku na druhom protípole školy vytvárajú celok pre hru/výuku/zhrmazďovanie žiakov v exteriéri. Taktiež vytvorené námestie pokračuje malou trávnou so schodiškom na druhú úroveň so stúpajúcim pôvodným terénom. Táto časť tvorí zelenú oázu uprostred centrálného priestoru. Jej vyššou pozíciou umožňuje výhľad z juhovýchodných učebni školy na zeleň. Taktiež vytvára hlučkovú bariéru medzi škôlkou a školou. So športovou časťou areálu je prepojená ľahkou konštrukciou využívanou na hru a oddych, ktorá dotvára kompozíciu námestia základnej školy. Objekt škôlky je rozdelený do dvoch celkov prepojených vertikálnym jadrom. Funkciu jedálne a multifunkčného priestoru situujeme pozdĺž prichodu do škôlky. Komunikuje s nami vytvorenou ulicou a vytvára samostatný celok bez kríženia prevádzky so samotnou škôlkou počas besiedok/konzertov a iných spoločných aktivít. Presun hotových jedál je bezbariérový zabezpečený z existujúcej jedálne do pridruženého výdajne v novom objekte škôlky. Urbanistické riešenie umožňuje ľahké prestrešenie v budúcnosti.

Samotný hlavný objekt škôlky je jednopodlažný, umiestnený ako protípól školy na vyvýšenej časti parcely pri ovocnom sade. Priestor je racionálne členený na tri základné traky. Prvý zo severozápadnej strany smerom k škole slúži ako obslužný a technický. Stredný trakt predstavuje spoločný priestor komunikácie otváraný smerom k triedam cez šatne prechodné do exteriériu a priestor malej telocvične. Hlavný trakt s herňami a spálňami má zabezpečený priamy kontakt s exteriérom pobytovou terasou prístupnou priamo zo šatní, čo zabezpečuje čistú prevádzku v herniach. Na rovinatej ploche pred ovocným sadom vzniká dostatok priestoru pre hru detí. Deti majú možnosť hrať sa v sade, na lúke či v príľahlej zachovanej časti pôvodného lesíku. Majú tak možnosť spoznávať rôzne podoby prírody v dostatočne pokojnom prostredí nerušenom prevádzkou školy.

Ako primárna konštrukcia je použitý montovaný drevený systém so sekundárnou oceľovou slpovou konštrukciou. Objekt je jednopodlažný s plochými strechami. Nižšie umiestnené objekty družiny a jedálne majú zelenú strechu. Technická miestnosť má zabezpečený samostatný vstup po teréne zo strany telocvične. Ako zdroj tepla je uvažované s použitím tepelných čerpadiel.

Zastavaná plocha	876,8 m <sup>2</sup>
Hrubá podlažná plocha novostavby	882,2 m <sup>2</sup>
Čistá podlažná plocha novostavby - škôlka	672,5 m <sup>2</sup>
Čistá podlažná plocha novostavby - družina	97,1 m <sup>2</sup>
Obstavaný objem nových častí	3408 m <sup>3</sup>



## SÚŤAŽ - MATERSKÁ ŠKOLA V SELCIACH