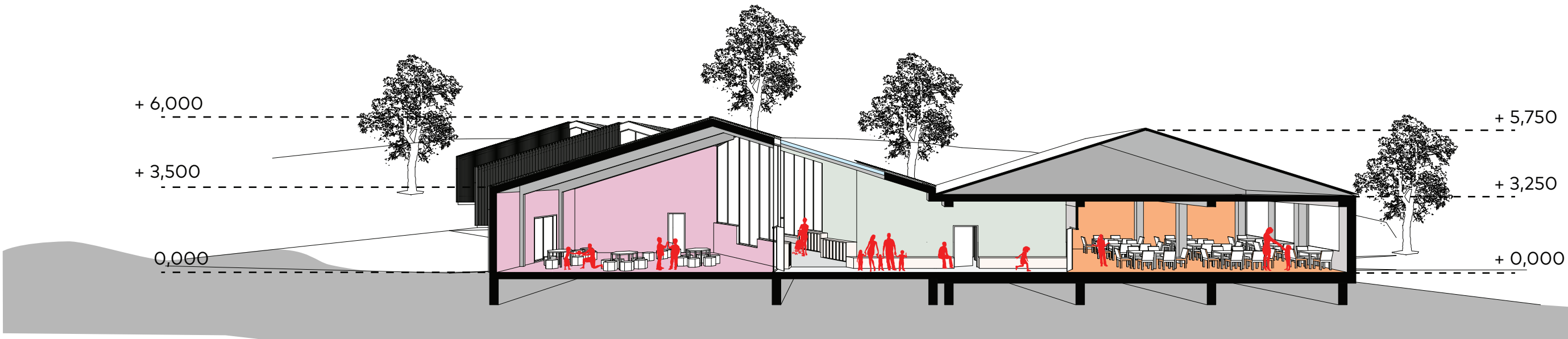




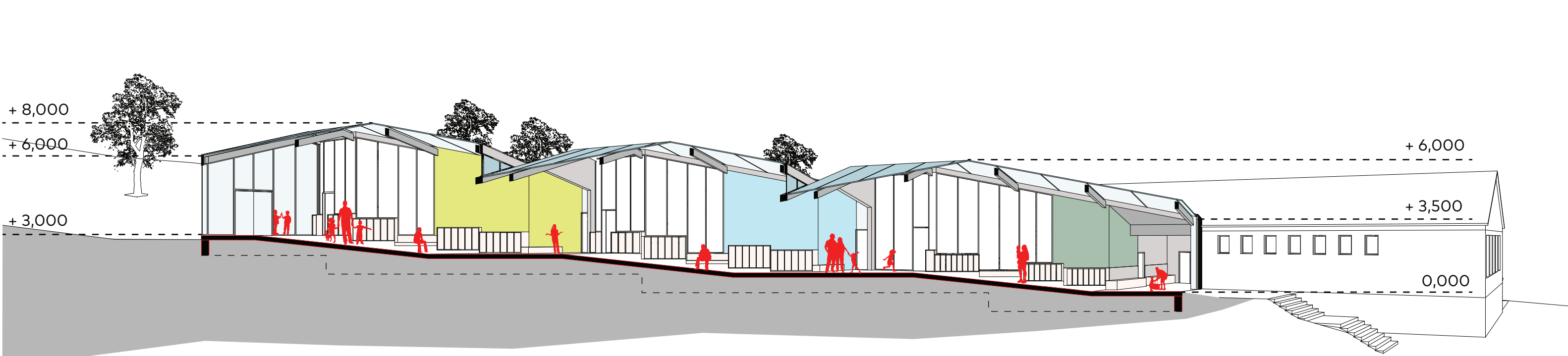
Pôdorys 1:200



Rez A-A 1:200

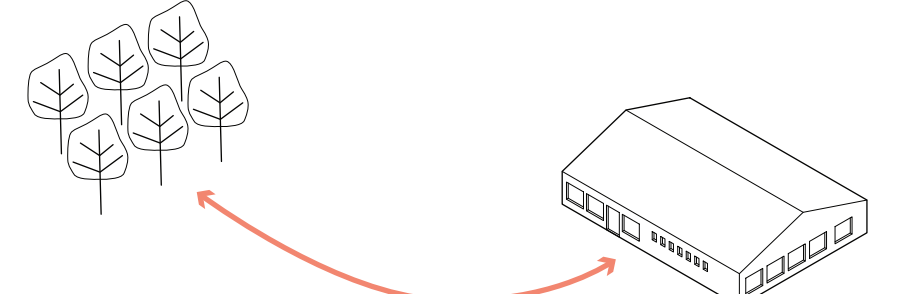


Rez B-B 1:200

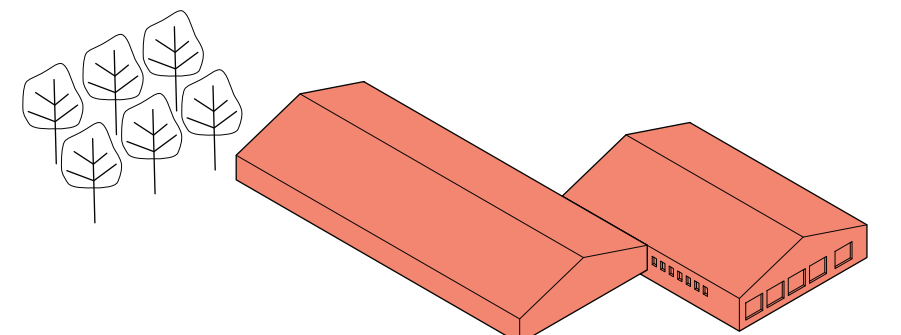


## Koncept

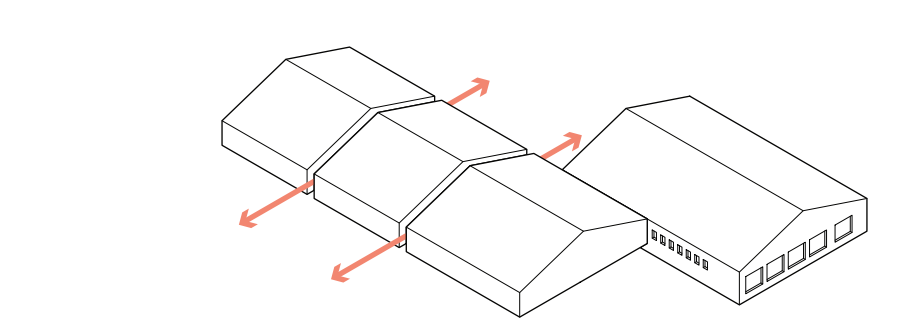
1. Prepojenie jedálne s ovocným sadom ako ideálne riešenie umiestnenia novej hmoty v areáli školy. Deti by sa mohli hrať v príjemnom a bezpečnom prostredí areálu. Jednou stranou dotvára časť hranice pozemku, druhou stranou sa naplno otvára k centrálnej ploche areálu ZŠ a k prírode.



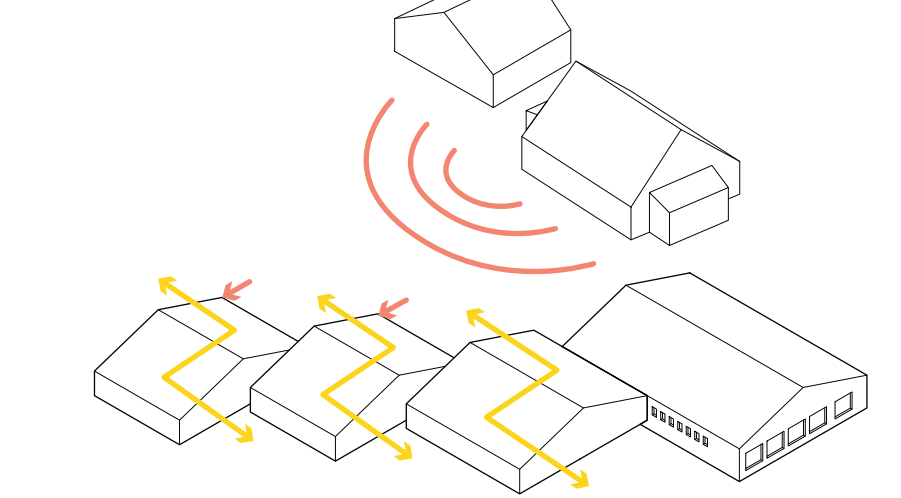
2. Nová hmota škôlky nadväzuje na hmotu jedálne tak, aby sa ustálila celková kompozičná nejednotnosť areálu. Jednou stranou dotvára časť hranice pozemku, druhou stranou sa naplno otvára k centrálnej ploche areálu ZŠ a k prírode.



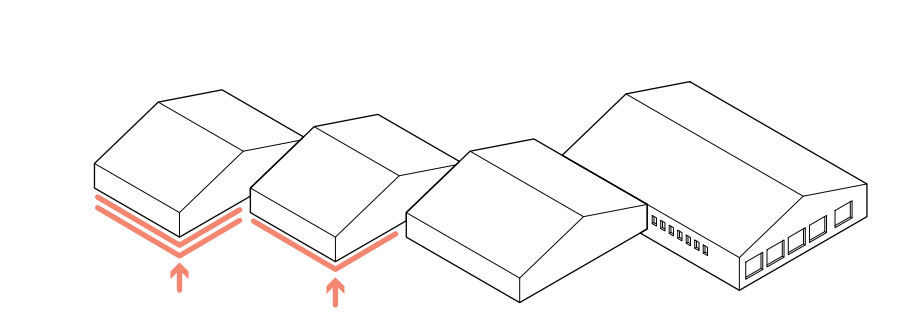
3. Rozdelením na menšie funkčné celky stavba reaguje na nerovný a stúpajúci terén. Tiež je tu výhoda viacerých unikových východov zo stavby a tým aj lepšia protipožiarna bezpečnosť.



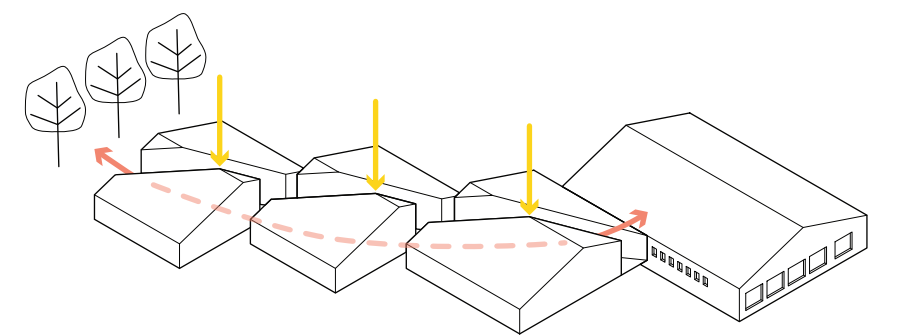
4. Škôlka vyžaduje príjemné prostredie pre jej užívateľov, ale zároveň by nemala hlukom vyrušovať ostatných susedov. Preto posun hmôt smerom do areálu sa ukázal ako vyhovujúci. Vzniká tak tiež dôležité presvetlenie priestorov vo vyhovujúcej orientácii východ - západ.



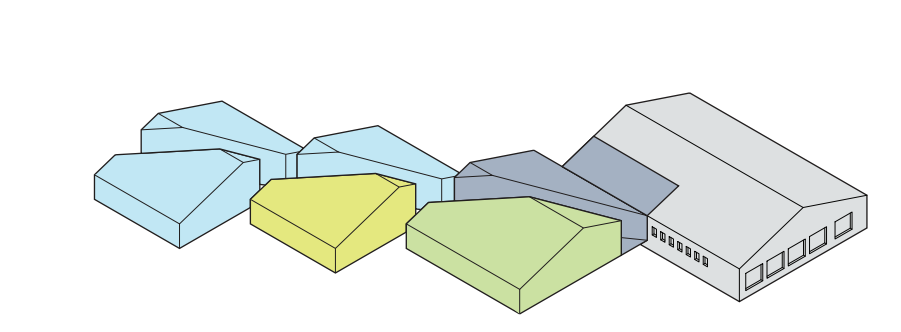
5. Posunutie hmôt rešpektuje stúpajúci terén. Predná časť stavby sa nachádza v úrovni terénu jedálne, ďalšie sú posunuté od seba o jeden meter výšky. Týmto miernym posunom nám vzniká v interiéry rampa, ktorá spojuje jednotlivé priestory do celku a zároveň zabezpečuje bezbariérovosť celej stavby.



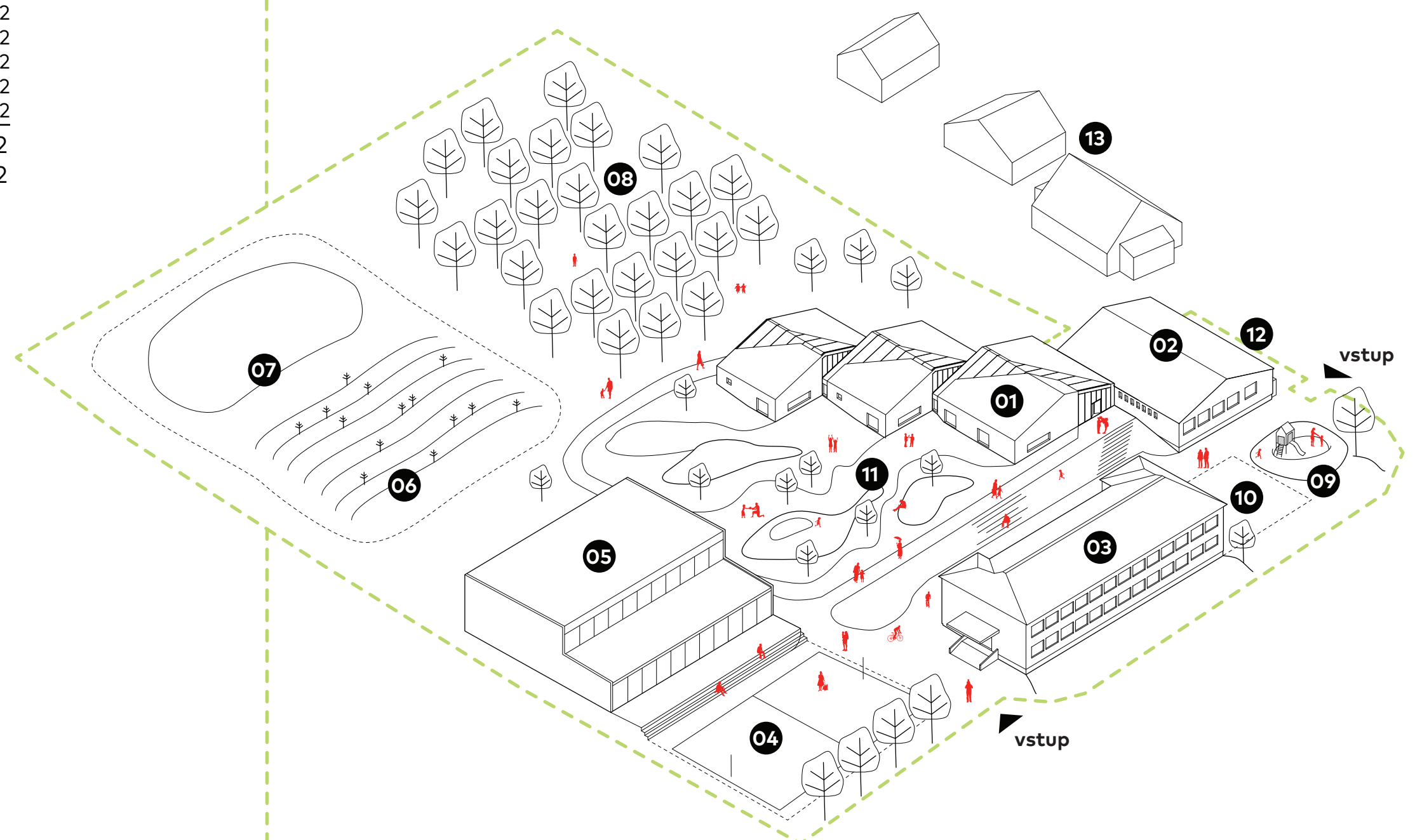
6. Lineárny tvar stúpajúceho koridoru slúži pre lepšie osvetlenie stavby a optické prepojenie jedálne s ovocným sadom, a tým vzniká aj prehľadná kontrola priestoru.



7. Funkčné usporiadanie hmôt v celkovej stavbe je nasledovné. Najbližší kontakt s jedálňou majú kancelárie a technické zázemie, nasleduje nová družina a klubovňa. V strede sa nachádza spoločenská multifunkčná miestnosť a za ňou nasledujú tri triedy samotnej škôlky.



8. Celkové riešenie areálu školy.



01 nová budova škôlky s družinou

02 jedáleň + kuchyňa

03 základná škola

04 nové ihrisko/basketbal

05 zrekonštruovaná telocvičňa

06 možnosť pestovať plodiny

07 možnosť chovu domestikovaných zvierat

08 ovocný sad

09 existujúce detské ihrisko + kruhový val

10 parkovisko 10 parkovacích miest

11 nové terénne úpravy pre hru a oddych

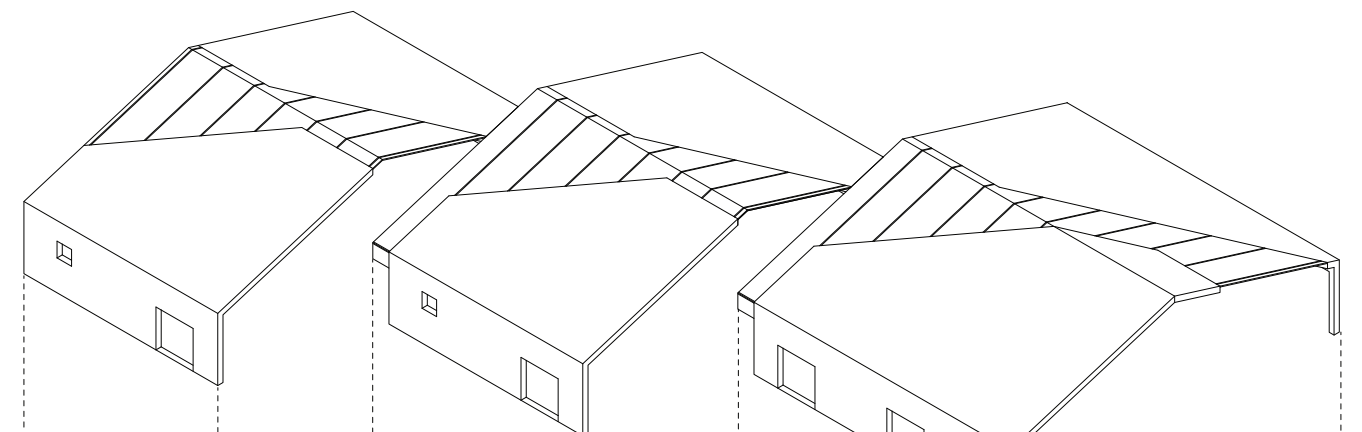
12 miesto pre zber komunálneho odpadu

13 existujúca zástavba v susedstve

## Konštrukčné riešenie - schéma

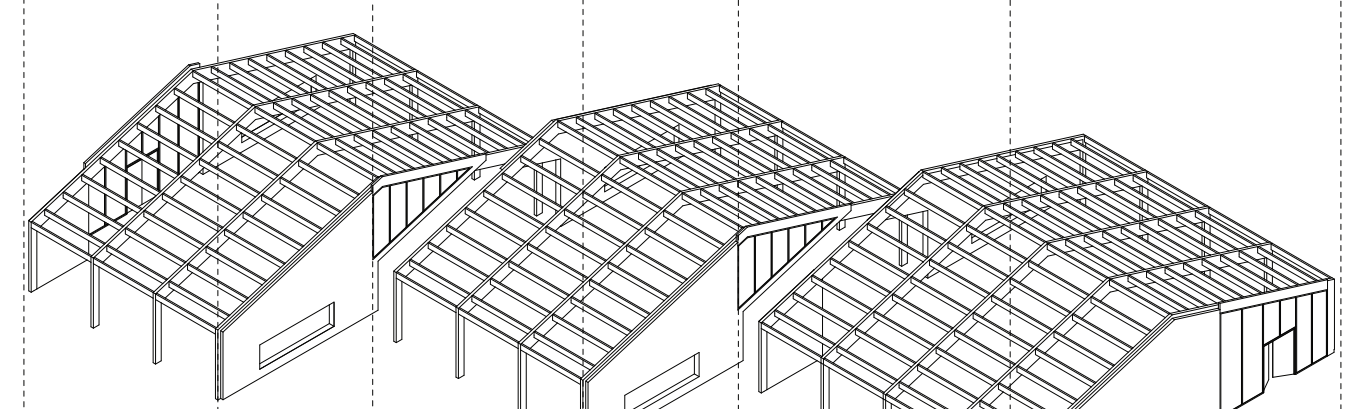
### Plášť a strecha.

Konštrukcia je tvorená sendvičovými panelmi, stropné svetlíky sa skladajú zo samonosnej hliníkovej konštrukcie doplnenej izoláciou trojsklom. Sklon strechy je 35°.



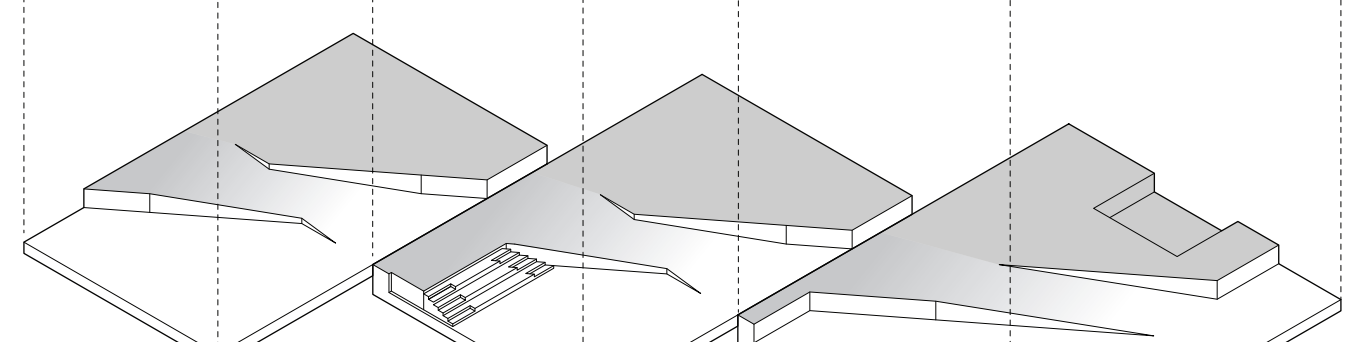
### Nosná konštrukcia

Drevené lepené rámy jednoduchého tvaru s priečnym zavetrením. Štujúce steny nachádzajúce sa po stranách jednotlivých častí budovy sú zo sendvičových panelov.



### Základová konštrukcia

Sústava spolupôsobiacich železobetónových dosiek v troch rozdielnych úrovniach kopíruje konfiguráciu terénu.



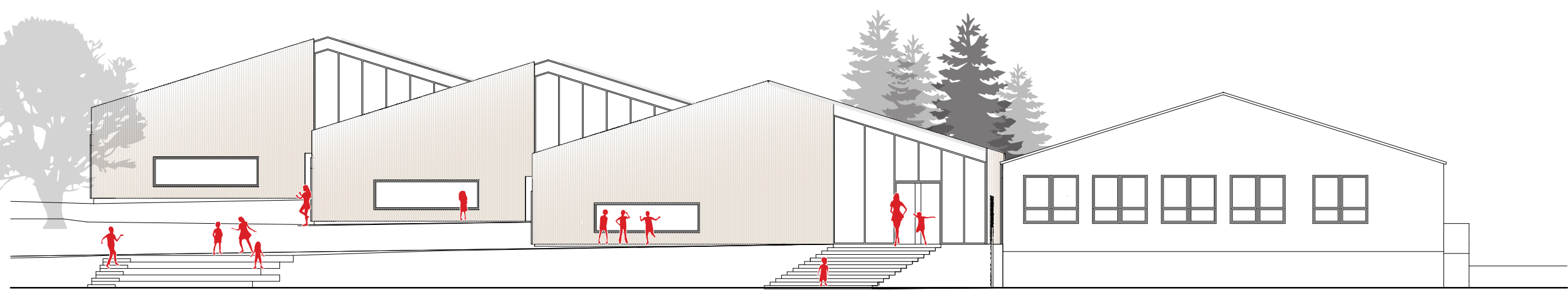
Perspektivný náhľad



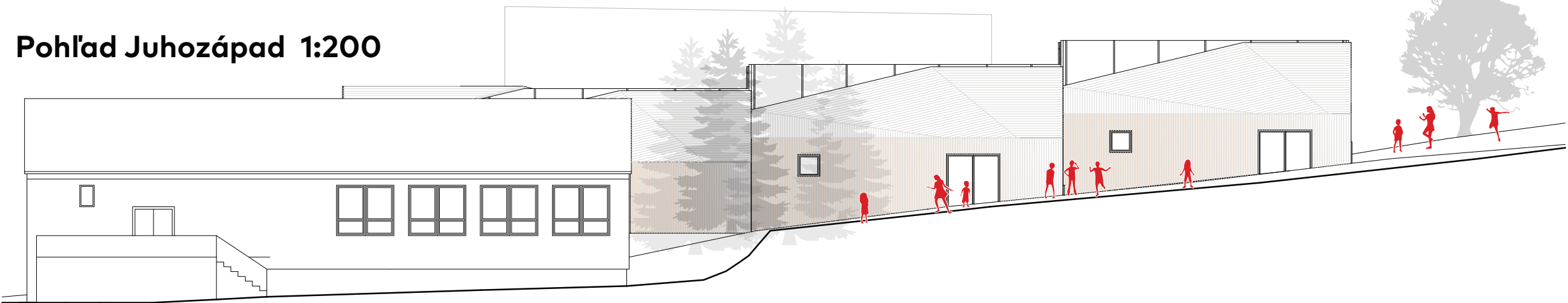
Pohľad Severovýchod 1:200



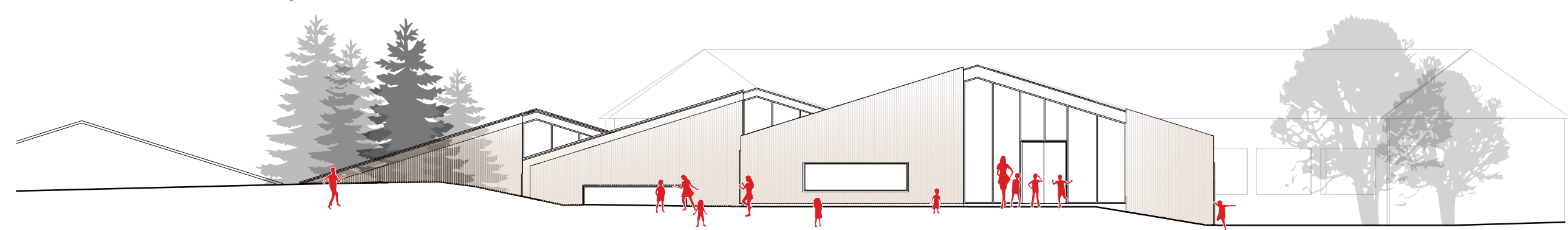
Pohľad Juhovýchod 1:200



Pohľad Juhozápad 1:200



Pohľad Severozápad 1:200



SÚŤAŽ - MATERSKÁ ŠKOLA V SELCIACH