

SÚŤAŽ – MATERSKÁ ŠKOLA V SELCIACH

TEXTOVÁ ČASŤ

ARCHITEKTONICKÁ KONCEPCIA

Koncept navrhovaného objektu vychádza zo zadaných požiadaviek a územných daností lokality určenej na výstavbu. Základnými faktormi ovplyvňujúcimi koncept sú:

- umiestnenie existujúcich objektov a ich vzájomné funkčné prepojenie
- napojenie na dopravnú infraštruktúru
- orientácia na svetové strany
- zelený svah a jeho tektonika

Základnými ideami sú:

- premostenie funkcií
- modelovanie svahu

Objekt je v území umiestnený princípom modelovania existujúceho zeleného svahu, so snahou čo najviac využiť jeho potenciál a „zelenú“ zložku krajiny tak, aby bol finálny objekt maximálne „zžitý“ s územím. Vytváraný je princípom „zárezov“ a „jaziev“ v krajine, ktoré však majú pozitívny význam. Každý zárez má pozitívny vplyv na fungovanie objektu, pričom nepotláča jeho krajinný princíp. Zárezy slúžia predovšetkým na presvetlenie vnútorných priestorov, pričom aj svetelná zložka je modelovaná a to orientáciou jednotlivých priestorov s ohľadom na trasu slnka v jednotlivých ročných obdobiach a maximálne využitie prirodzeného osvetlenia v interiéri. Umiestnenie zárezov zároveň pracuje s otvorenosťou a uzavretosťou priestorov a ich vrstvením s ohľadom na jednotlivé funkcie a ich intimitu. Smerom k verejnej časti priestorov samotného objektu ako aj školského areálu, objekt zo svahu čoraz viac „vychádza“. Aj tu je však dôsledne zadaná tektonika objektu a pracuje s uzatváraním a otváraním. Otváranie a uzatváranie tiež nadväzuje na mieru intimity jednotlivých priestorov objektu a vrstvenie funkcií od verejných po súkromné. Objekt samotný je introvertný, uzavretý do seba a vonkajší pozorovateľ ho vníma prostredníctvom rytmu hmôt, ktoré sú však len výčnelkami objektu bez pevne zadaných funkcií, slúžiacimi hlavne na delenie oddychovej zóny materskej školy. Pozorovateľ môže vnímať aj vrstvenie jednotlivých funkcií na základe odkrývania a zakrývania, čo je podporené aj voľbou konštrukčných prvkov a materiálov, nemôže však zvonka odčítať konkrétne funkcie priestorov, jedine mieru súkromia. Vrstvenie funkcií prechádza aj mimo objekt materskej školy. Verejný priestor nachádzajúci sa medzi objektom školy a materskej školy je zdieľaným priestorom a vylúčením automobilovej dopravy je predovšetkým priestorom oddychových a športových aktivít žiakov materskej, ale aj základnej školy.

Objekt je zároveň mostom funkcií v území. Okrem napojenia na existujúci objekt jedálne, pričom napojenie bude využívané všetkými užívateľmi areálu, sa oddychovou a športovou funkciou pripája aj na existujúci objekt telocvične. Telocvičňa má z pohľadu územia správne umiestnenie, v prípade budúcej rekonštrukcie alebo výstavby je možná ešte hlbšia integrácia a prepojenie s objektom navrhovanej materskej školy.

KONŠTRUKČNO-TECHNICKÉ RIEŠENIE

Koncept technického riešenia vyplýva z architektonickej koncepcie objektu. Objekt je výškovo umiestnený na úroveň jestvujúcej jedálne. Napojenie z exteriéru je riešené systémom prístupovej rampy integrovanej do plynule klesajúceho nádvoria a tým je objekt dôsledne bezbariérovým vzhľadom k okoliu. Vnútorne priestory a prepojenie na objekt jedálne sú obdobne bezbariérové. Objekt samotný má priečny nosný systém, založený je na pásoch resp. plošne na doske. Strecha je plochá, zelená, čo má pozitívny vplyv na mikroklimu prostredia a objektu. Zároveň pozitívne pôsobí na režim vody v území. Neoddeliteľným pozitívom je vysoká miera zelene v území aj napriek novej výstavbe a zároveň možnosť jej funkčného využitia na športové a oddychové aktivity. Strecha v zadnej časti prechádza plynule do navrhovaných športovísk a jestvujúceho svahu so zachovanou prírodnou funkciou a navrhovanými sadovými úpravami s výsadbou vyššej ochrannej zelene. Navrhovaná je aj technická a vizuálna úprava objektu jedálne, nie je však technicky nevyhnutná a je potrebné zvážiť jej ekonomickú stránku. Prípadné úpravy tohto objektu je možné riešiť až v čase keď to bude nevyhnutné z technických dôvodov. Navrhované úpravy pozostávajú z výmeny jestvujúcej strešnej konštrukcie za plochú zelenú strechu a z úprav farebnosti a konštrukčných materiálov na fasáde. Tieto úpravy by prispeli k faktu, že by bol objekt jedálne vnímaný ako integrálna súčasť objektu materskej školy.

DISPOZIČNÉ RIEŠENIE

Dispozícia priestorov je striktno podriadená účelu objektu, pričom má aj niekoľko priestorov zdieľaných s ostatnými objektami v území a to predovšetkým so základnou školou. Patrí medzi ne vstupná časť s nadväznosťou na objekt jedálne a vonkajšie oddychové a športové priestory umiestnené na streche objektu. Blízko vstupnej časti sú, kvôli dôslednej zonácii verejného a súkromného, umiestnené priestory pre učiteľov, vedenie materskej školy ako aj technické zázemie objektu. V dotyku so vstupnou časťou sa nachádza aj univerzálny priestor slúžiaci na pohybovú výchovu detí, určený však zároveň na spoločenské akcie za účasti rodičov detí. Tomuto účelu slúži aj navrhované hygienické zázemie pre dospelých v spojení s hygienickým zázemím pre imobilných. Súčasťou priestoru je aj samostatný sklad pomôcok a vybavenia. Vľavo od vstupnej časti sa nachádzajú priestory striktno pre účely materskej školy. Po pravej strane chodby sa nachádzajú tri samostatné bloky tried pre 20 členné skupiny detí, so samostatnými šatňami a hygienickým zázemím. V hygienickom zázemí sa zakaždým nachádza aj WC kabína pre učiteľa, umývadlo vo výške dospelého človeka ako aj sprchová kabína pre prípadné umytie dieťaťa s asistenciou učiteľa. Samotná trieda je rozdelená na oddychovú časť a herňu, pričom oddelenie je ľahké, zo systému nábytku a posuvov, takže je možné tieto priestory spojiť a v prípade potreby navýšiť kapacitu tried. Triedy sú napojené na átriá, ktoré zabezpečujú ich presvetlenie, zároveň sú rozšírením herných priestorov o priamo pripojenú čiastočne krytú exteriérovú časť. Átriá zároveň umožňujú funkčné spojenie tried a príľahlých priestorov v prípade potreby.

Na konci chodby sa nachádza vedľajší vstup, resp. východ na športoviská a aj funkčné prepojenie s objektom telocvične.

Na ľavej strane chodby sa nachádzajú dve samostatné prepojenia s chránenými exteriérovými plochami pre športové a oddychové aktivity detí. V každom prepojení sa nachádza priestor technického vybavenia. V jednom je to sklad pomôcok a vybavenia, v druhom je priestor na pranie bielizne spolu so skladoom čistej bielizne. Exteriérové priestory sú opticky delené, takže je možné ich vybavením rozčleniť a diferencovať podľa veku detí, prípadne podľa účelu, sú však aj navzájom prepojené a je možné do nich vojsť už zo vstupnej časti objektu.

Súčasťou návrhu je aj riešenie dispozičných úprav jedálne. Zachováva funkciu detského klubu v objekte, cieľom dispozičných úprav je však zvýšiť univerzálnosť priestorov s možnosťou otvárania, uzatvárania a riadenej zonácie s cieľom prispôbiť využitie priestorov podľa aktuálnej potreby.

BILANCIE A KAPACITY

ZASTAVANÁ PLOCHA:

1072,44 M²

HRUBÁ PODLAŽNÁ PLOCHA:

1072,44 M²

ČISTÁ PODLAŽNÁ PLOCHA:

952,57 M²

MIESTNOSTI:

1.01 CHODBA	302,28 M ²
1.02 RIADITEĽŇA	22,22 M ²
1.03 MIESTNOSŤ UČITEĽOV	44,77 M ²
1.04 ŠATŇA	8,03 M ²
1.05 HYGIENICKÉ ZÁZEMIE	4,59 M ²
1.06 UPRAŤOVACIA MIESTNOSŤ	7,67 M ²
1.07 HERŇA / AUDITÓRIUM	117,24 M ²
1.08 SKLAD	10,28 M ²
1.09 WC MUŽI / IMOBILNÍ	4,00 M ²
1.10 WC ŽENY	5,63 M ²
1.11 ŠATŇA DETÍ	10,10 M ²
1.12 WC	16,92 M ²
1.13 DENNÁ MIESTNOSŤ / HERŇA	67,24 M ²
1.14 ODDYCHOVÁ MIESTNOSŤ / SPÁLŇA	36,58 M ²
1.15 PRÁČOVŇA	8,23 M ²
1.16 SKLAD ČISTEJ BIELIZNE	8,23 M ²
1.17 ŠATŇA DETÍ	10,10 M ²
1.18 WC	16,92 M ²
1.19 DENNÁ MIESTNOSŤ / HERŇA	67,24 M ²
1.20 ODDYCHOVÁ MIESTNOSŤ / SPÁLŇA	36,58 M ²
1.21 SKLAD POMÔCOK A VYBAVENIA	16,88 M ²
1.22 ŠATŇA DETÍ	10,10 M ²
1.23 WC	16,92 M ²
1.24 DENNÁ MIESTNOSŤ / HERŇA	67,24 M ²
1.25 ODDYCHOVÁ MIESTNOSŤ / SPÁLŇA	36,58 M ²

OBOSTAVANÝ PRIESTOR:

4933,22 M³

UPRAVENÉ EXTERIÉROVÉ PLOCHY PRE VYUČOVACÍ PROCES:

787,25 M²

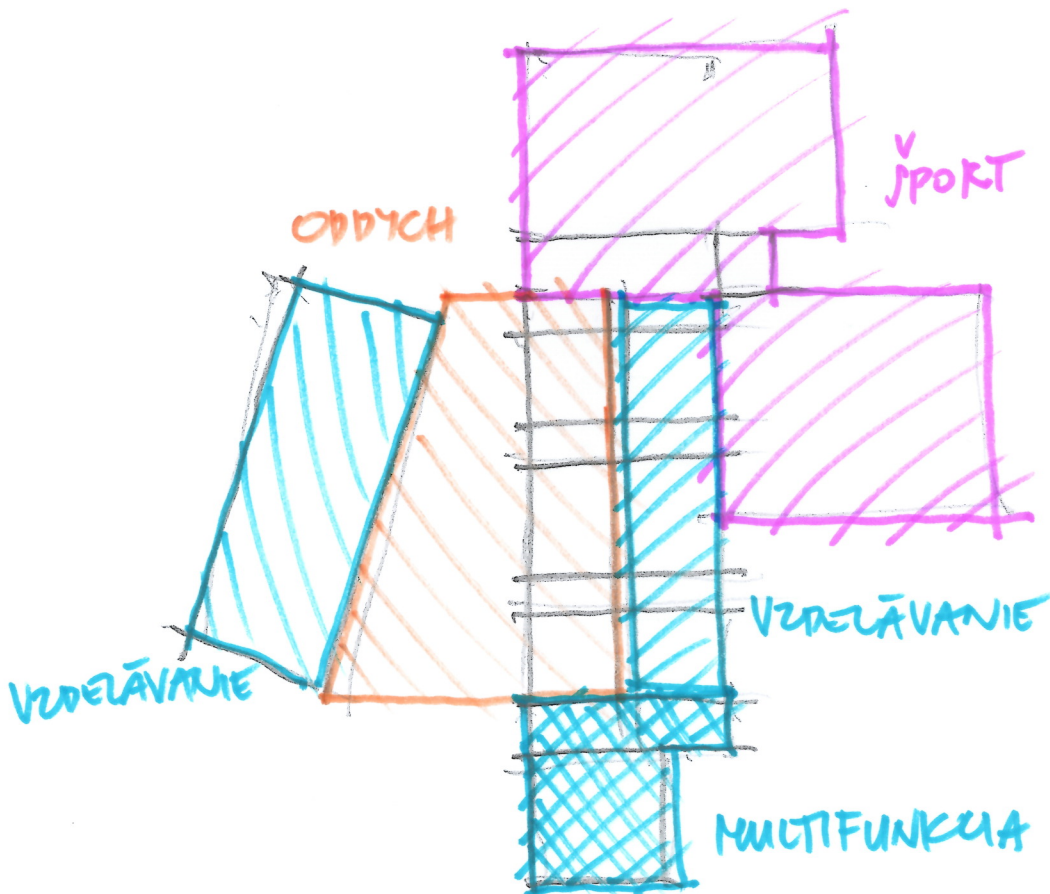
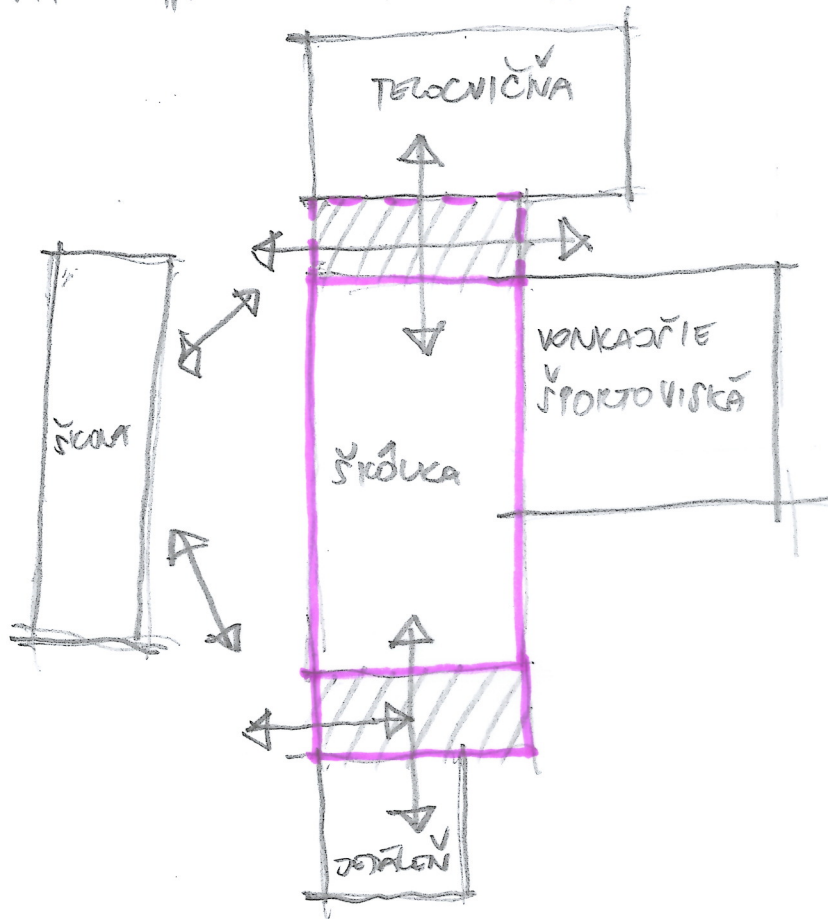
OSTATNÉ SPEVNENÉ EXTERIÉROVÉ PLOCHY (VSTUP, RAMPA, CHODNÍK, PARKOVISKO):

547,69 M²

ŠPORTOVISKÁ NA STRECHE:

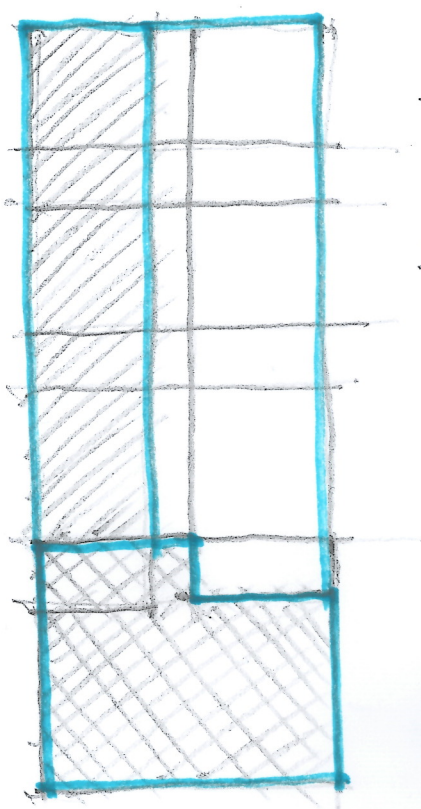
1995,80 M²




ŠKÓLKA AKO "MOST" FUNKCIÍ



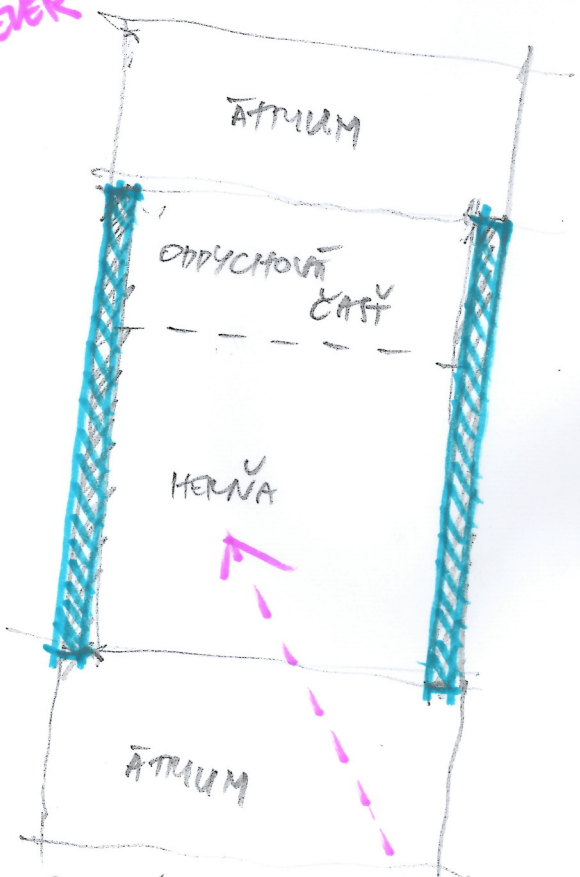
VEREJNÉ ← → SÚKROMNÉ

ŠKOLA



-  SÚKROMNÉ
 -  POLOVEREJNÉ
 -  VEREJNÉ
- LES

↑
VEJER



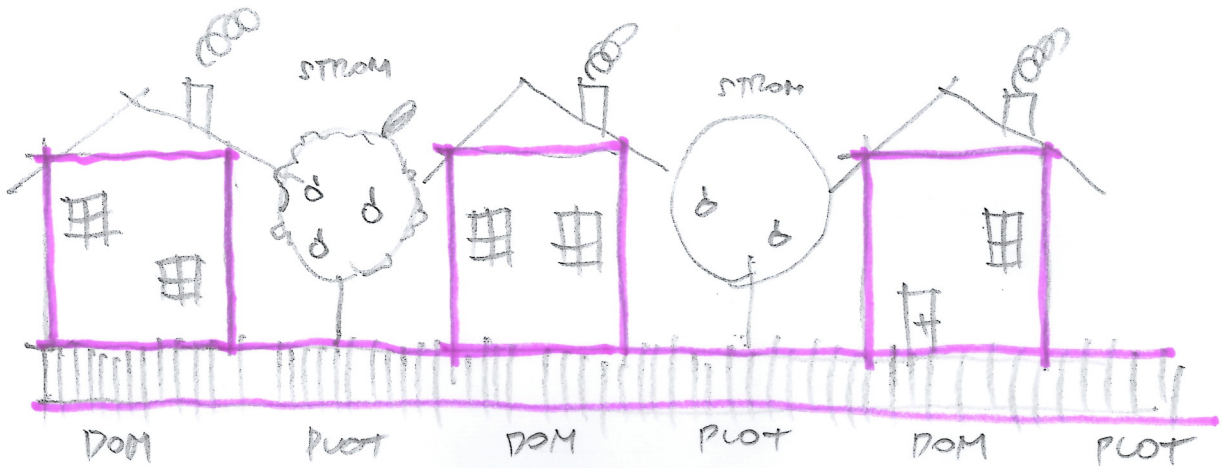
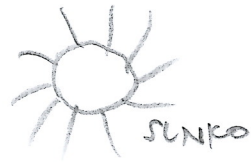
ODDYCHOVÁ ČASŤ (SPANIE)
S ROZPTÝVANÍM SŤETOM
HERNÁ → PLESNENIE



TRIEDY
UZADNOSTI
DO SEBA
IBA VZÁJOMNÁ
INTERAKCIA
A INTERAKCIA
S EXTERIÉROM
ČEZ ĀTRIUM
ČO ZNAČENÁ
CIELEM
INTERAKCIU
ĽOVEKA
VNÚTRA VON
A NIE ZONKA
SMEROM DNU
INTERAKCIA
PRÍRODNÝCH
ELEMENTOV
JE UMIERNENÁ
ALE NIE
VYŤVENÁ

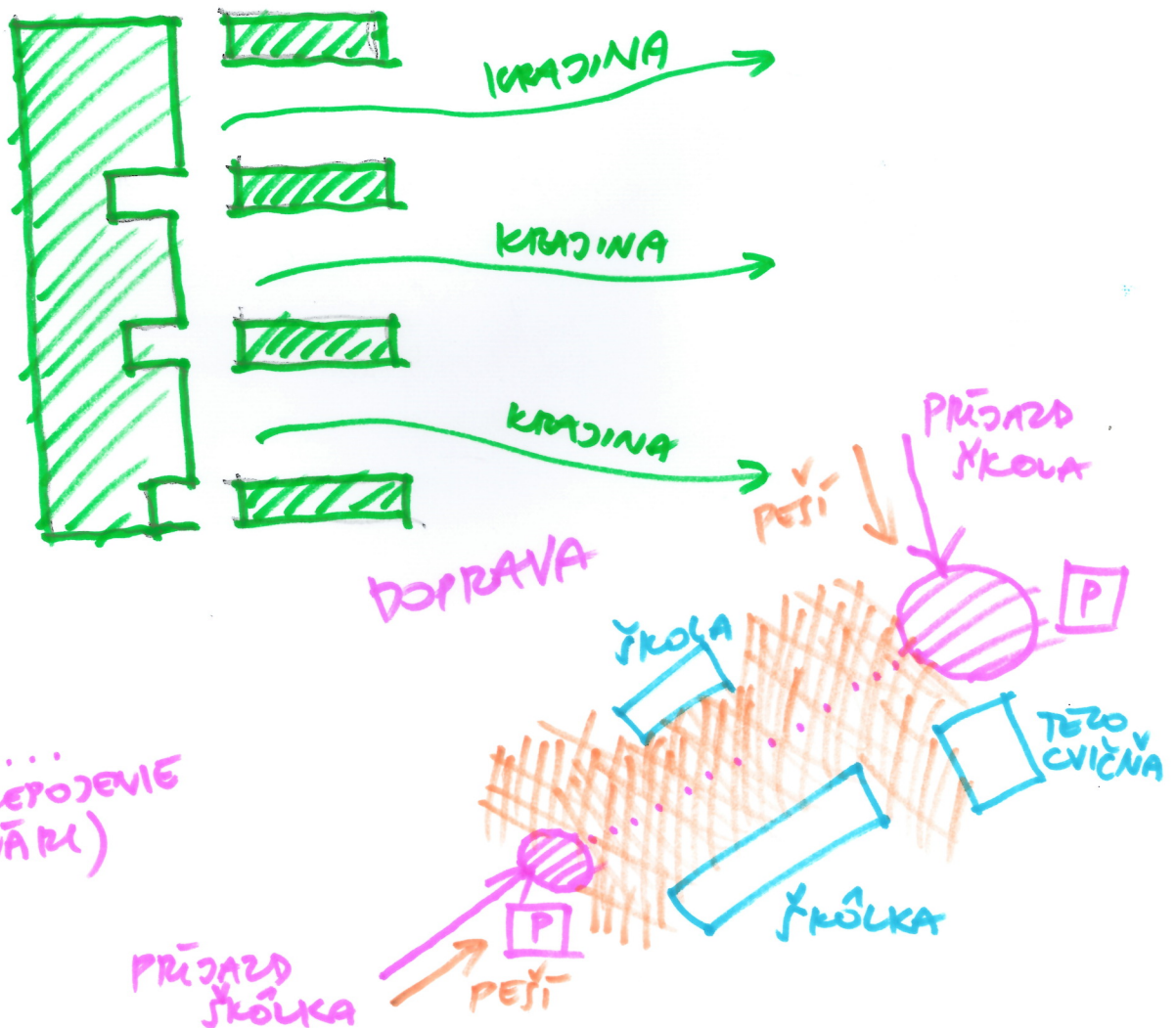
VÍČNĚLKY "DOMU"

DO MYSLI OKOLODŮLEHO



... A ŠALEHO ZA TÝM ČO UVIDÍME JE
JAKOHLIE, TO ČO NEVIDÍME ...

ZELENĚ JAZM V KRADINE



.....
NÍDZOVĚ PREPOJENIE
(ZACHRANÁRKA)