

ZADÁNÍ SOUTĚŽE

Předmětem soutěže je návrh výtvarného, materiálového a technického řešení uměleckého díla, které by svým ztvárněním představovalo ideu vzájemné komunikace, propojení, spolupráce a spojení a dotvořilo nově vzniklý prostor zámeckých teras.

MÍSTO REALIZACE

Umělecké dílo má být umístěno v areálu nemovité kulturní památky zámku Žerotínů ve Valašském Meziříčí. Zvolená lokalita se nachází v západní části areálu, severozápadně od objektu Galerie Sýpka.

Něco z historie

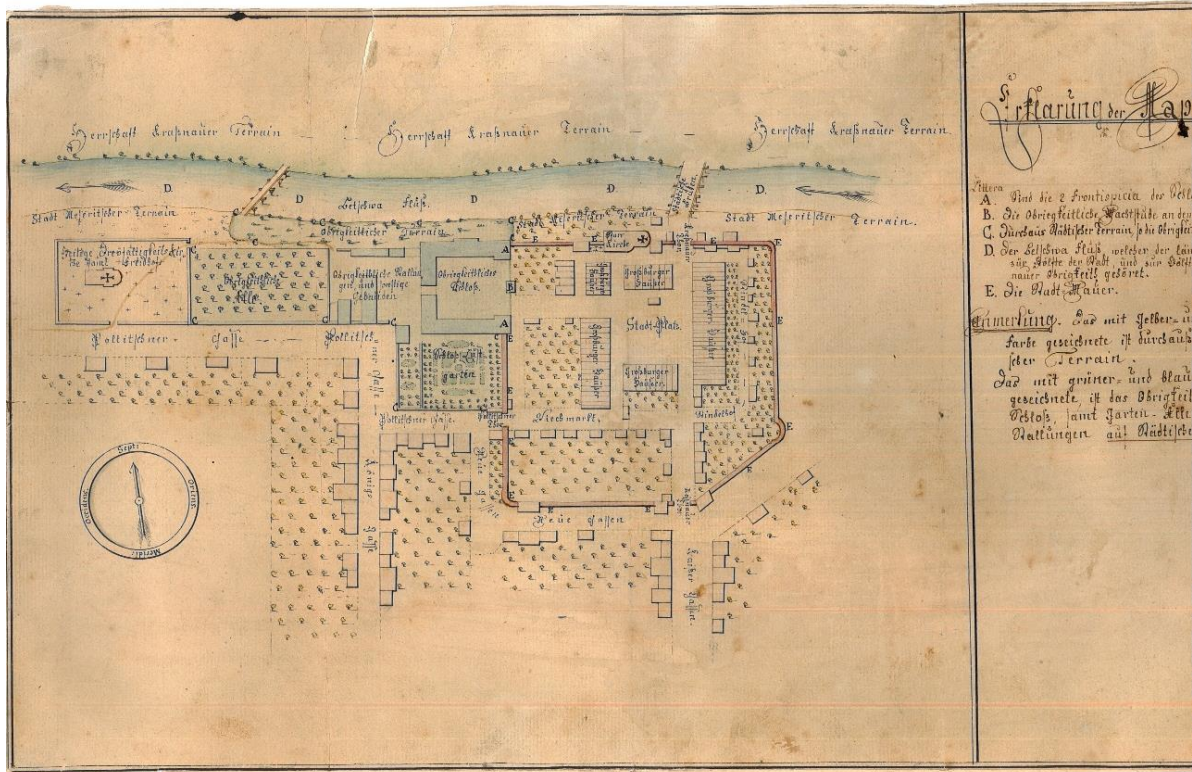
Zámek Žerotínů ve Valašském Meziříčí vybudoval nedlouho po roce 1538 Jan z Pernštejna zv. „Bohatý“. V roce 1548 získali zámek Žerotínové, kteří ho ve 2. polovině 16. století rozšířili do podoby trojkřídlého renesančního zámku. Po třicetileté válce byl zámecký areál rozšířen jižním směrem, když byla na místě několika vypálených předměstských domků založena zámecká zahrada.

Zámek byl barokně přestavěn v 1. polovině 18. století a dostal přibližně dnešní podobu. Zámecká zahrada byla tehdy upravena ve francouzském stylu, vyzdobena řadou barokních pískovcových plastik (sochy a vázy) a doplněna objektem saly terreny. Západně od zámku byla v té době zřízena ovocná zahrada či sad s geometrickým uspořádáním.

Při dílčích stavebních úpravách zámku v 1. polovině 19. století byl na místě ovocné zahrady ve strmém svahu pod zámkem a podél řeky vybudován anglický přírodně-krajinářský park. Jeho existence neměla ovšem dlouhého trvání. Již v roce 1854 zakoupil objekt zámku stát a zřídil v něm ženskou trestnici. Zámecký park pak chátral. Po zrušení ženské trestnice počátkem 20. století byla spodní část parku užívána jako cvičiště Orla.



VALAŠ. MEZIRIČÍ
ROKU 1854.



Erklärung der Karte

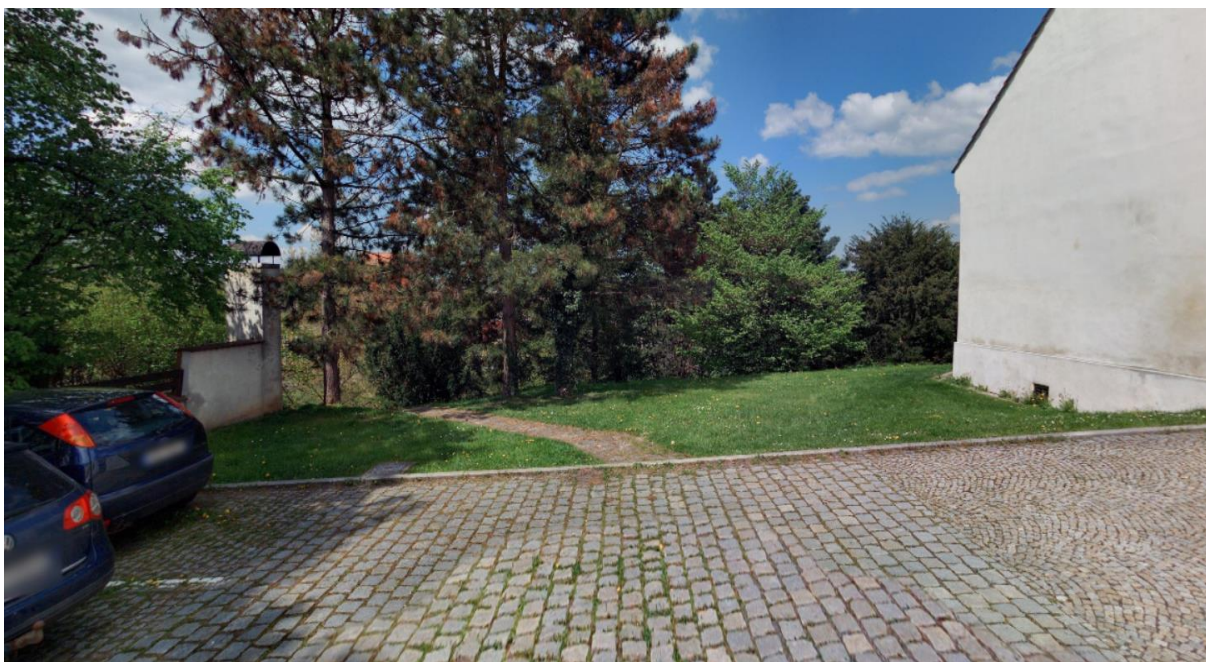
A. Das die 2 Frontonien des Pflanzens
 B. Die oberrheinliche Pflanzung an dem
 C. Durchaus fließender Terrain, so hi. bezeichnet
 D. Der Schlosser Platz, welchen der Kaiser
 eine Hofe der Stadt und sein Schloss
 an der Frontonien gebildet.
 E. Die Stadt Kaiser.

Anmerkung. Das mit gelber
 Farbe gezeichnete ist durchaus
 fließender Terrain.
 Das mit grüner und blau
 gezeichnete, ist das oberrheinliche
 Pflanzens, samt Gärten. Lette
 Pflanzungen sind fließender



Současný stav

V současnosti se jedná o okrajovou, minimálně frekventovanou lokalitu tvořící terasu za objekty druhého nádvoří. Terasa vymezená na severní straně strmým svahem je součástí zámeckého parku a je porostlá neudržovanou zelení. Ze západní strany vymezuje lokalitu oplocení pozemku sousední vily č. p. 563. Vlastní lokalita je rovinatá s mírnou sklonitostí k severozápadu.



Aktuální stav – pohled z parkoviště na budoucí umístění barokní brány. Brána bude umístěna na rozhraní dlažby a trávniku.



Celkový pohled se zakreslením barokní brány.



Aktuální stav – zámecké terasy



Aktuální stav – západní část parku

Budoucí stav

V roce 2025 bude v zámeckém parku realizována stavba „*Revitalizace a zpřístupnění terasy zámeckého parku*“. V rámci stavby dojde k zásadní proměně vzhledu lokality, v níž má být umístěno umělecké dílo. Dojde též k odstranění nevhodné vegetace. Terasa bude sloužit jako odpočinková zóna s lavičkami a bude zpřístupněna pěšími komunikacemi – chodníky a schodišti. Chodníky budou provedeny ze žulové kostky.

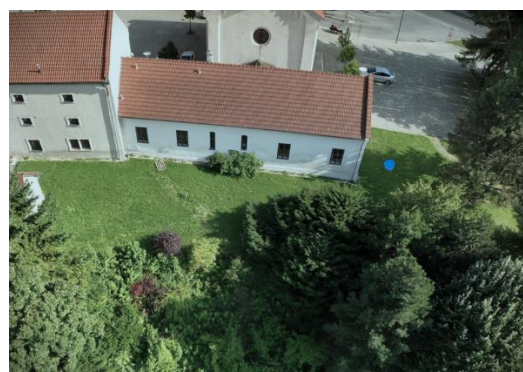
Před započítáním prací na terase – chodníku bude zbourán novodobý objekt na parc. č. 151/2, který v současnosti slouží jako sklad.



Celková vizualizace kompletní revitalizace.

Ze severovýchodu bude napojen chodník procházející terasou zámeckého parku. Z jihu bude napojen přístupový chodník od nově budovaného vstupu do parku, který bude směřovat na parkoviště nacházející se západně od Galerie Sýpka.

Zámecký park zde bude od parkoviště oddělen oplocením, v němž bude osazena barokní kovaná brána. V rámci stavebních prací „*Revitalizace a zpřístupnění terasy zámeckého parku*“ se počítá s vybudováním betonového základu uprostřed křížení tras pěších komunikací. Autor může pro své umělecké dílo využít tento betonový základ, avšak toto místo není pro autory závazné. Pro umístění uměleckého díla byl zvolen prostor okolního parku, je zcela na uvážení autora, jak prostor parku využije k umístění uměleckého díla.



3D model

Digitální 3D model řešeného území je dostupný na odkazu: <https://sketchfab.com/3d-models/kopec-pod-kz-valmez-f176497665954e23a1b2dab1671617f6>. V případě potřeby zadavatel autorům poskytne odkaz ke stažení dat zdrojových fotografií a export modelu.

Umístění uměleckého díla na veřejném prostranství v prostoru nově zrevitalizovaných zámeckých teras má za cíl zkulturnit a oživit tento veřejný prostor, podnítit pozornost jeho uživatelů, a především ukázat sílu vzájemné spolupráce, komunikace, spojení a sounáležitosti.



Vizualizace – prostor zámeckých teras



Vizualizace – západní část parku



Barokní brána – návrh osazení

V současné době se připravuje studie *Revitalizace zámeckého parku*, kterou zpracovává společnost ZHRADA Olomouc s.r.o. V návaznosti na probíhající stavební práce se studie zaměřuje na celkovou komplexní obnovu parku, která bude zahrnovat řadu zásadních opatření k vylepšení jeho estetické, funkční i ekologické hodnoty.

Jedním z hlavních cílů revitalizace parku je nová výsadba. Klíčovým aspektem této revitalizace bude také úzká spolupráce s autorem uměleckého díla. Cílem je vytvořit vyvážené prostředí, které bude atraktivní pro návštěvníky a zároveň udržitelně rozvíjet park jako kulturní a přírodní prostor.

Umělecké pojetí díla a jeho rozsah bude ponecháno na uvážení a svobodné vůli autorů.

Přípravě soutěže předcházela diskuze nad možným zúžením tématu a úvahy nad vypsáním konkrétního zadání ke zpracování. Všechny podněty jsou však nakonec uvedeny jen jako inspirace a zadání je volné. Realizace by měla být trvalá a v čase stálá. Zadavatelem soutěže a investorem akce je město Valašské Meziříčí.

ÚVAHY NA DANÉ TÉMA

KOMUNIKACE – PROPOJENÍ – VZÁJEMNÁ SPOLUPRÁCE – SPOJENÍ

Komunikace a propojení ve městě Valašské Meziříčí jsou úzce spjaté s jeho geografickou polohou a přírodními prvky, především se soutokem dvou řek – Vsetínské a Rožnovské Bečvy. Právě toto jedinečné přírodní spojení formovalo nejen název města, ale i jeho strategický význam v historii. Řeky se zde staly jak symbolickým, tak praktickým prostředkem propojení.

Řeka Rožnovská Bečva, která oddělovala dvě historické obce, město Valašské Meziříčí a Krásno nad Bečvou, zároveň napomohla ke sjednocení města a jeho dnešní podobě, přičemž symbolizuje propojení i přes historické odlišnosti. V roce 2024 si Město Valašské Meziříčí připomíná 100 let od tohoto spojení.

Historicky se město Valašské Meziříčí stalo i křižovatkou obchodních cest, což podporovalo komunikaci a spolupráci mezi různými částmi Moravy a zahraničím. Významné propojení přírody a historie v tomto regionu tak utváří město jako místo, kde se prolínají historické a přírodní síly, čímž se komunikace a propojení stávají klíčovými prvky jeho identity.

Výrazem historického propojení je i partnerství Valašského Meziříčí s městem Čadca na Slovensku. Partnerství tak připomíná nejen historické dědictví bývalého Československa, ale ukazuje, jak mohou společné hodnoty, přírodní a kulturní podobnosti a dlouhodobé vztahy překračovat hranice států. Odkaz Československa zde slouží jako pevný základ pro další rozvoj, upevnění přátelství a vzájemnou spolupráci mezi oběma národy. Partnerská spolupráce s městem Čadca, která začala v roce 1998, reflektuje nejen blízkost a společné dějiny obou národů v rámci bývalého Československa, ale také trvající vřelé vztahy, které byly postaveny na společné minulosti a na územních, kulturních a ekonomických vazbách. A to, že Čadca leží na soutoku řek Kysuce a Čierňanky, jen posiluje symboliku propojení měst na úrovni přírody i lidí.

Vztahy mezi městy, lidmi a přírodními prvky tak představují nejen fyzická spojení, ale i symbolické mosty, které formují komunikaci, spolupráci a sdílení mezi nimi.

Výsledkem by tak mělo být....

Dílo, které hledá současný význam slov vzájemné komunikace, propojení, spolupráce a spojení

Umělecké dílo by mělo vytvářet podmínky pro hledání a definici toho, co znamenají pro současnou generaci pojmy komunikace, propojení, vzájemná spolupráce, spojení.

Dílo, které spoluutváří identitu místa a podněcuje k aktivitám a situacím v prostoru

Dílo by mělo být součástí prostoru zámeckých teras a svou formou i umístěním napomáhat k vytvoření živého místa, které zve k využívání a k pobytu na něm. Dílo můžeme vnímat jako prostor, který poskytuje možnosti pro různé aktivity, jako jsou performance, přednášky a další doprovodné programy. Tyto aktivity nejenže obohatí celkové vyznění díla, ale také rozšíří okruh lidí. Vytvoří se tak dynamické prostředí, kde mohou diváci a účastníci sdílet názory, myšlenky a inspiraci, což prohlubuje jejich porozumění. Dílo se tedy stává jakýmsi centrem dialogu a kreativity, které povzbuzuje k aktivnímu přístupu k jeho obsahu.

Umělecké dílo se nemusí omezovat pouze na jedno statické řešení. Do zadání se vkládá možnost realizace ve formě funkční plastiky, herního prvku či kompozice sestávající z více samostatných částí, které společně vytvoří jednotný koncept.

Dílo, které je nadčasové a promlouvá ke všem generacím

Umělecké dílo by mělo formálně i obsahově promlouvat nejen k současným generacím, ale i k těm budoucím. Vizuelní jazyk díla by měl reflektovat fakt, že dílo vzniká v současnosti, na základě určitých historických souvislostí a měl by promlouvat také k těm, kteří přijdou po nás.

POROTA

Závislí členové poroty

PaedDr. Yvona Wojaczková,

místostarostka města Valašské Meziříčí

Ing. arch. Ondřej Chybík,

městský architekt města Valašské Meziříčí

Mgr. Petr Zajíc,

referent Odboru školství, kultury a sportu MěÚ Valašské Meziříčí

Nezávislí členové poroty

Mgr. Jana Kořínková, Ph.D.

je akademickou pracovnící specializující se na dějiny a teorii umění na Fakultě výtvarných umění Vysokého učení technického v Brně (VUT), kde na Katedře teorie a dějin umění vyučuje umění v architektuře a dějin designu. Kromě pedagogických povinností zastává významnou administrativní roli jako ředitelka nakladatelství VUT VUTIUM, kde dohlíží na akademické publikace. Její práce zahrnuje také kurátorství projektů souvisejících s uměním ve veřejném prostoru, přispívá do univerzitních výborů souvisejících s redakčním dohledem a uměleckým vzděláváním, což dále zvyšuje její vliv na akademickou a uměleckou komunitu na VUT.

doc. Mgr. art. Helena Lukašová, ArtD.

je česká umělkyně a pedagožka proslulá svou průkopnickou prací v oblasti digitálního sochařství, které kombinuje pokročilé technologie s tradičními sochařskými technikami. Studovala na Vysoké škole výtvarných umění v Bratislavě, na Princetonu a Mercer County Community College v USA. Vyučuje na Fakultě informatiky Masarykovy univerzity v Brně, kde vede Ateliér grafického designu a multimédií. Její zaměření na mezioborovou spolupráci spojuje obory, jako je 3D modelování, digitální zobrazování a multimediální umění, a povzbuzuje studenty, aby prozkoumali digitální a generativní design, animaci a interaktivní média. Inovativní metody Lukášové ji staví do pozice významné osobnosti digitálního sochařství.

MgA. Ing. arch. Ondřej Bělíca

je multimediální umělec a architekt, působí ve Frýdku-Místku a Brně. Vystudoval školu nefigurativního sochařství a školu architektury v Brně a Lublani, kde zažil mezioborovou spolupráci umělců a architektů. Vytváří objekty, site-specific instalace a architektonické struktury v krajině, veřejných prostranstvích a galeriích. Jeho práce spojuje elementární principy s novými technologiemi a přírodou. Jeho pracovní proces je založen na metodě minimalistického, konceptuálního a kontextuálního myšlení, která nabízí práci v nejrůznějších měřítkách a médiích. Hlavním jazykem v jeho estetice a výrazu je přirozenost a minimalismus.

Mgr. Terezie Petišková, náhradnice

absolvovala obor věda o výtvarném umění na Filozofické fakultě v Brně. V průběhu své pracovní kariéry působila na řadě pedagogických, kurátorských a vědeckých pozic. Začínala jako kurátorka v Galerii mladých v Brně, dnešní Galerii TIC, následně působila v Ústavu dějin umění, AV ČR v Praze, kde se podílela na přípravě publikace Dějiny českého výtvarného umění, díly V a VI. Poté přednášela na Fakultě umění a designu v Ústí nad Labem historii fotografie, performance a designu 20. století. Od roku 2013 vede Dům umění města Brna, spolupracuje s mezinárodním společenstvím umělců a teoretiků International Künstlergremium v Berlíně.

Mgr. Martina Mertová, náhradnice

V letech 2012-2014 a znovu od roku 2019 pracuje jako kurátorka sbírky architektury Muzea umění Olomouc. Vystudovala dějiny umění na Univerzitě Palackého v Olomouci. V teorii i praxi se zaměřuje na dějiny architektury 20. a 21. století. V minulosti pracovala jako památkářka se specializací na ochranu památek moderní architektury. V posledních letech připravila pro MUO výstavy o české účasti na světových výstavách EXPO, o Vile Háje nebo sbírkovou výstavu "Architektura v procesu", přehlídku současného středoevropského umění Trienále SEFO 2024. Píše texty o starší i současné architektuře. Je spoluautorkou knih *Slavné vily Olomouckého kraje*, *SIAL – sdružení inženýrů a architektů Liberec, NAPREJ!*, *Česká sportovní architektura 1567-2012*, *Paneláci, Kroměříž. Historické město a jeho památky*, „šumperák“, *Bilance/ Umění ve veřejném prostoru Olomouce 1945-1989* a další. Martina Mertová usedá v hodnotících komisích, účastní se vědeckých grantů, spolupřipravuje výstavy, diskuse, komentované vycházky pro odbornou i laickou veřejnost.