

## Textová časť

**SÚŤAŽ - MATERSKÁ ŠKOLA V SELCIACH**



## 1. Popis architektonickej koncepcie

Koncepcia návrhu sa zakladá na tektonických a priestorových danostiach existujúceho areálu školy, s využitím priestoru v centrálnej časti areálu a s využitím terénnych daností územia. Cieľom je rozvinutie novej materskej školy (ďalej len MŠ) vnútri areálu a jej zapojenie a následné dotvorenie okolia do homogénneho celku naplňajúceho potreby školy a jej žiakov v celom vekovom spektre.

Navrhujeme priame napojenie vstupu do objektu novostavby MŠ na budovu kuchyne s jedálňou, spôsobom, ktorý zabezpečí, že objekt bude zároveň stavebne autonómny. Toto navrhujeme vytvorením nového spoločného zádveria MŠ a jedálne, z ktorého bude prístupná aj MŠ, pričom pohyb detí predškolského veku bude organizovaný na jednej úrovni.

Koncepcia budovy reflektuje slnečný svit – dopoludnia slnko svieti do priestorov tried, popoludní, keď deti spia, už slnko do tried nesvieti. Popoludní naopak slnko vniká do priestorov školského klubu detí a do dvora ZŠ (pozri schéma na paneli č.2).

Koncepcia budovy reflektuje terén – uskočenie o jedno podlažie umožňuje efektívne využitie tektoniky terénu areálu školy pri súčasnej výškovej organizácii okolitých priestorov a dvorov.

Koncepcia budovy reflektuje akustiku dvorov – budova MŠ v potrebných obdobiach dňa svojou hmotou bráni prenikaniu hluku od škôlkárom ku školákam a naopak (pozri schéma na paneli č.2).

Okolie objektov v areáli navrhujeme usporiadať do priestorov školských dvorov v hierarchii s nadväznosťou na stavebné objekty a komunikačnú štruktúru vnútri areálu. Ako súčasť riešenia navrhujeme segregáciu dopravy v areáli a zriadenie priestorov a plôch pre dopravenie detí do MŠ a ZŠ za súčasného premiestnenia detského ihriska do novej polohy pri dodržaní jeho rozsahu.

V areáli navrhujeme postupnú rekonštrukciu a rozšírenie športových ihrísk pre účely telovýchovy a tiež voľnočasového využitia (viacfunkčné ihrisko s tribúnou s využitím terénu), navrhujeme rekonštrukciu ovocného sadu, doplnenie parkových úprav s možnosťou výučby botaniky a navrhujeme v budúcnosti umiestnenie malého amfiteátra (resp. exteriérového auditória) pre usporiadanie spoločných a spoločenských akcií edukatívneho, kultúrneho, celoškolského, prípadne aj širšieho (obecného) významu. V najvyšších miestach pozemku navrhujeme ponechať rozhľad pre možné vyhlídky na okolie s edukatívnym cieľom.

Priestory MŠ a exteriérového príslušenstva školského areálu navrhujeme v súlade s Vyhláškou č.532/2002 a č.527/2007 o podrobnostiach o požiadavkách na zariadenia pre deti a mládež. Sprístupnenie všetkých dvorov a úrovní MŠ je navrhované v zmysle štvrtej časti Vyhl. č.532/2002 pre osoby so zníženou schopnosťou pohybu a orientácie.

Budovu novostavby materskej školy navrhujeme prepojenú prostredníctvom spoločného zádveria s budovou jedálne uzatvorenou chodbou obsahujúcou rampu delenú na 4 polia v sklone 1:8. Budova bude dvojpodlažná, pričom podlažia navrhujeme od seba oddeliť uzavrateľným schodiskom, teda segregovať.

Suterén – je navrhovaný ako polozapustený. Navrhujeme tu nové priestory pre školský klub detí – dve triedy po min. 50 m<sup>2</sup>, každá pre 25 detí s príslušenstvom – šatňou a hygienickým zázemím. Miestnosti navrhujeme orientované a prístupné zo dvora základnej školy s možnosťou budúceho zastrešenia medzi budovami ZŠ a MŠ, čo by umožnilo prístup

tzv. „suchou nohou“ V druhej časti polozapusteného suterénu navrhujeme priestory technického, sociálneho a hygienického zázemia MŠ. Zároveň sme sem situovali, z dôvodu lepšieho oddelenia infekčného dieťaťa aj izolačnú miestnosť. V tejto bude mať zabezpečený stály dozor do príchodu zákonného zástupcu.

Prízemie – navrhujeme bezbariérové priestory MŠ. Šatne detí oddelene (kvôli hygiene prevádzky) umiestnené pri vstupe do škôlky, pre každú triedu samostatne, so samostatným WC. Navrhujeme v zmysle požiadavky tri triedy po 20 detí s hygienickým zázemím, menší spoločný priestor (cca 90 m<sup>2</sup>), ktorý je možné flexibilne pridružiť k jednej z tried a vznikne tak priestor pre väčšiu akciu (cca 150 m<sup>2</sup>). Týmto spôsobom bude dosiahnutá požiadavka na zachovanie akustického útlu medzi triedami a okolitými priestormi (keď deti spia, v spoločnom priestore nebude hluk). Hygienické priestory pri denných miestnostiach navrhujeme tak, aby mali priame vetranie. Priestory tried MŠ navrhujeme tak, aby boli rovnocenné a každá z nich mala aj samostatný dvor, pričom dvory je možné prepojiť a vytvoriť tak spoločný priestor. Dvory sú zároveň napojené na spoločné dvory areálu školy.

Fasádu smerom do školského dvora navrhujeme hravú, doplnenú slnolamom z modelov drevených ceruziek v nadživotnej veľkosti, ktorý môže v MŠ alebo ZŠ vznikáť postupne... Na fasádu navrhujeme zavesiť sieť, na ktorú bude možné flexibilne umiesťovať nápisy alebo pútače, vždy k aktuálnej téme. Vznikne tým „živá fasáda“ školského areálu, ktorá zaujme a môže žiť so školou.

Strecha objektu je navrhnutá prelomená plochá a pultová tak, aby bolo možné v prípade potreby aj jej čiastočné využitie (plochá strecha nad triedami môže byť pochôdznou terasou prístupnou samostatnou rampou z vrchného dvora MŠ – kreslené vo výkresoch čiarkovanie) a zároveň aby zabezpečila preslnenie spoločných priestorov z oboch strán. Merítka strechy sa prispôsobuje merítkam striech jestvujúcich objektov v areáli školy. Materiálové riešenie navrhujeme tiež prispôbiť – na strane dvorov a zelene - extenzívne zazelenenie (resp. pochôdznu terasu) a na strane školy plechovú falcovanú krytinu.

Budovu jedálne a kuchyne navrhujeme z ekonomických dôvodov iba dispozične upraviť v prízemí tak, že školský klub detí bude premiestnený do novostavby MŠ, čím získame väčšie priestory pre jedáleň. Tieto budú využiteľné aj pre spoločenské alebo kultúrne školské akcie (ZŠ aj MŠ).

Budovu telocvične navrhujeme z ekonomických dôvodov ponechať na mieste, na ktorom sa nachádza a v budúcnosti ju stavebnotechnicky a architektonicky rekonštruovať.

Pre uskladnenie odpadov v novostavbe MŠ navrhujeme priestor pre zber odpadov, ktorý bude vetraný. Vynášanie odpadov navrhujeme cez dvor jedálne mimo areál MŠ.

## **2. Popis návrhu konštrukčno-technického riešenia**

Konštrukciu objektu MŠ navrhujeme ako kombináciu monolitického skeletu s monolitickými a murovanými stenami, pozdĺžne trojtraktový s monolitickými konštrukciami polozapusteného suterénu.

Strecha objektu bude z drevených prvkov priznaných – lepené drevené prvky s obrátenou skladbou šikmej strechy. Plochú strechu nad triedami MŠ navrhujeme s monolitickou konštrukciou, extenzívne zazelenenú (rozchodníky a pod.) s potenciálom vyvorenia pochôdznej terasy prístupnej samostatnou exteriérovou rampou z dvora škôlky

(vo výkresoch čiarkovane). Konštrukčné riešenie objektov nie je záväzné a je možné ho neskôr prispôbiť novovzniknutým okolnostiam.

### 3. Prepočet základných objemových ukazovateľov

- zastavaná plocha v m <sup>2</sup>	<b>580</b>
- hrubá podlažná plocha novostavby (všetky plochy vrátane konštrukcií) v m <sup>2</sup>	<b>980</b>
- čistá podlažná plocha novostavby v m <sup>2</sup>	<b>818</b>
- čistá plocha každej miestnosti v m <sup>2</sup>	

Suterén - Školský klub: Trieda **2x52**, šatňa ŠK **17**, zádverie ŠK **16**, sklad ŠK **5**, Hygiena (WC) **8**.

Suterén – MŠ: Zádverie **7**, chodba **33**, odpad **7**, Uprat. **2**, Izolačná miestnosť **11**, Práčovňa **10**, šatňa **10**, Hygienické zázemie **5**, Sklad **15**, Sklad **15**, Technická miestnosť **25**.

Prízemie – MŠ: Vstup – chodba-rampa **45**, chodba **42**, denná miestnosť **20**, kancelária **15**, šatne A,B,C **20**, Triedy A,B,C - **3x81**, Hygiena tried **3x7**, Spoločná miestnosť **100**, zádverie **2x4**, hygienické zázemie – WC, upratovačka **5**.

- obostavaný objem nových častí (vrátane konštrukcií) v m <sup>3</sup>	<b>3800</b>
--	-------------

### 4. Exteriérové pobytové plochy určené pre vyučovací proces v nadväznosti na budovu

Exteriér MŠ členíme na viaceré vonkajšie priestory. Jednak priestory, ktoré tvoria príslušenstvo jednotlivých tried. Tieto je možné využívať samostatne, alebo ako spojené - sú prepojené brámkami. V priamej nadväznosti na tieto priestory navrhujeme ďalšie, situované o pol podlažia vyššie a oddelené oporným múrom, resp. svahovaním v teréne a doplnené o zeleň a hracie prvky.

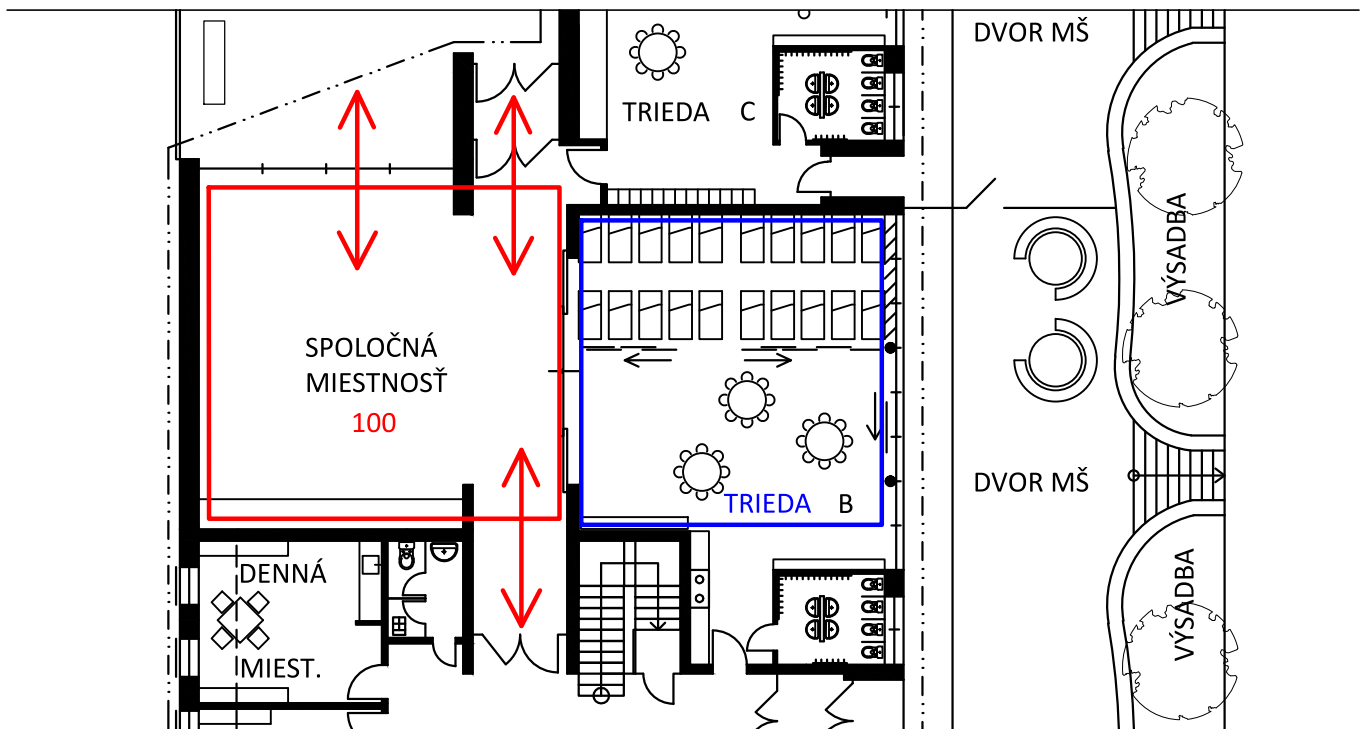
Na úrovni 403,2 m.n.m. (podlaha MŠ) bude spoločný dvor, kam navrhujeme premiestnenie detského ihriska z južného rohu areálu školy, ktorý bude využitý na príležitostné parkovanie rodičov pre účely dovozu a odvozu detí do ZŠ a MŠ.

### 5. Ostatné spevnené exteriérové plochy - chodníky, rampy, schodiská, cesty...

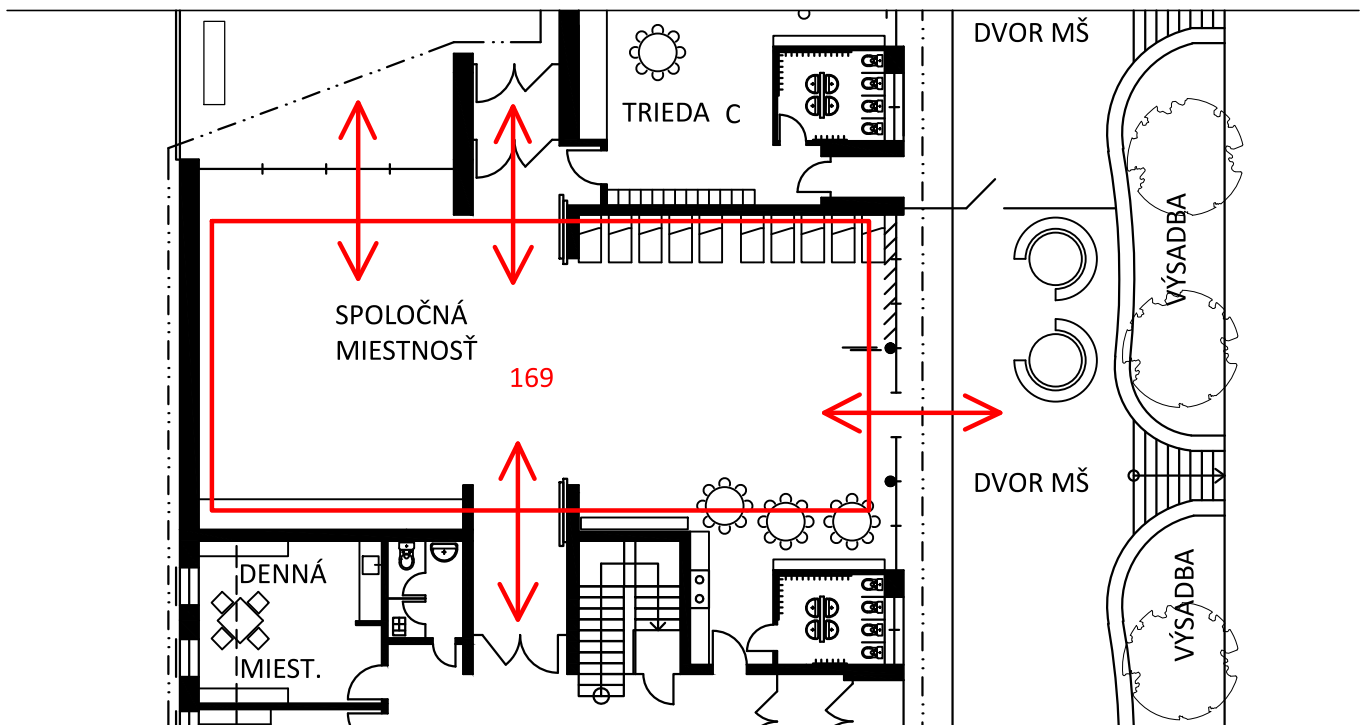
Navrhujeme komplexné riešenie priestorov školského areálu s využitím jeho terénnych daností pri optimalizácii nákladov. Vďaka dispozičnému rozloženiu dvorov školského areálu, bude možné ich rôznorodé využitie súčasne na výučbu i doplnkové aktivity. Všetky úrovne areálu budú sprístupnené prostredníctvom sústavy rámp a schodísk. Počítame s úpravou existujúceho dvora. Konkrétne jeho rozšírením – po odstránení existujúceho oporného múru – a zároveň zabezpečením prvkami, ktoré obmedzia prejazd áut školským dvorom. Z tohto dôvodu zriaďujeme parkovacie priestory pre učiteľov a personál v severnej časti s využitím severného vjazdu do areálu školy z ulice Dolná. Takto bude doprava segregovaná.

### ETAPIZÁCIA VÝSTAVBY

Výstavbu je možné etapizovať – postupným budovaním objektov areálu a jeho úprav tak, aby prevádzka školy nebola obmedzovaná. Etapizáciu zachytáva priložená schéma na paneli č.2.

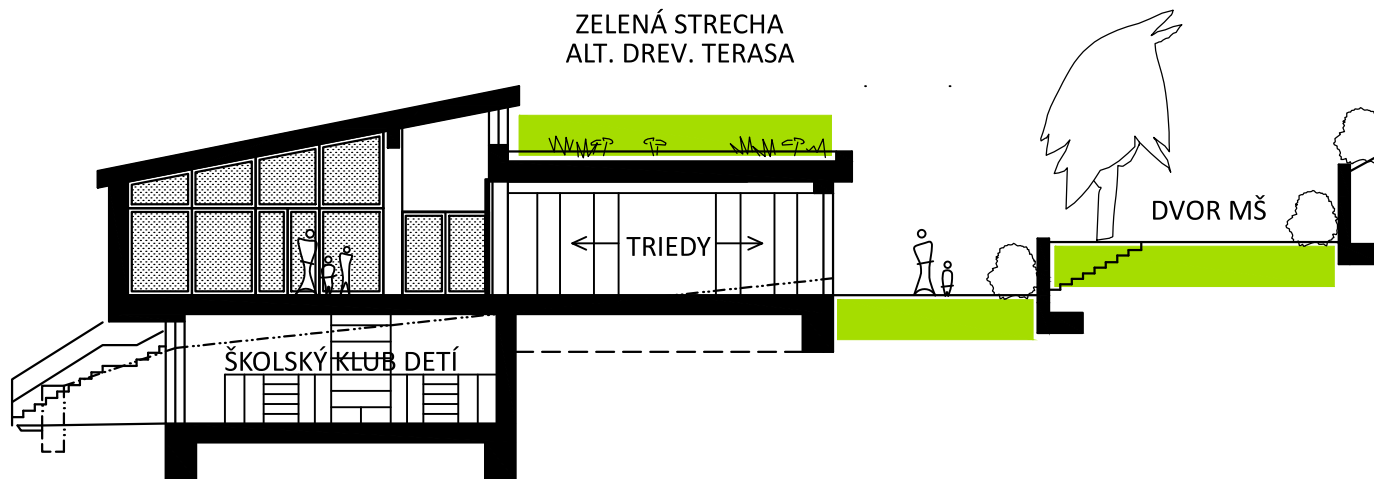


SAMOSTATNE POUŽÍVANÝ - pre denný program

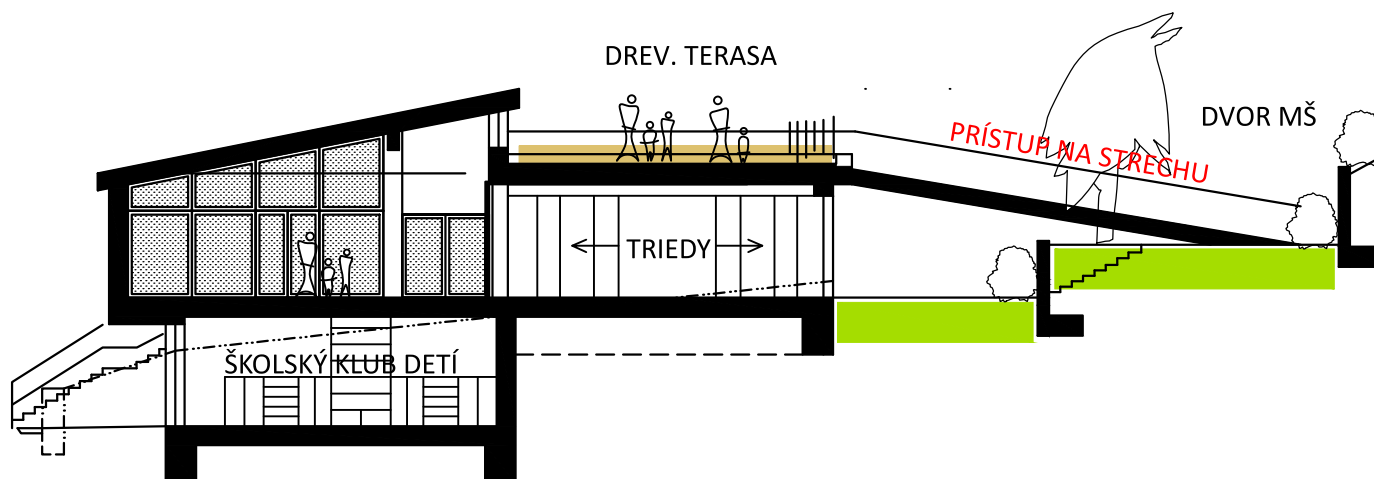


ZLÚČENÝ S TRIEDOU "B" - pre spoloč. program

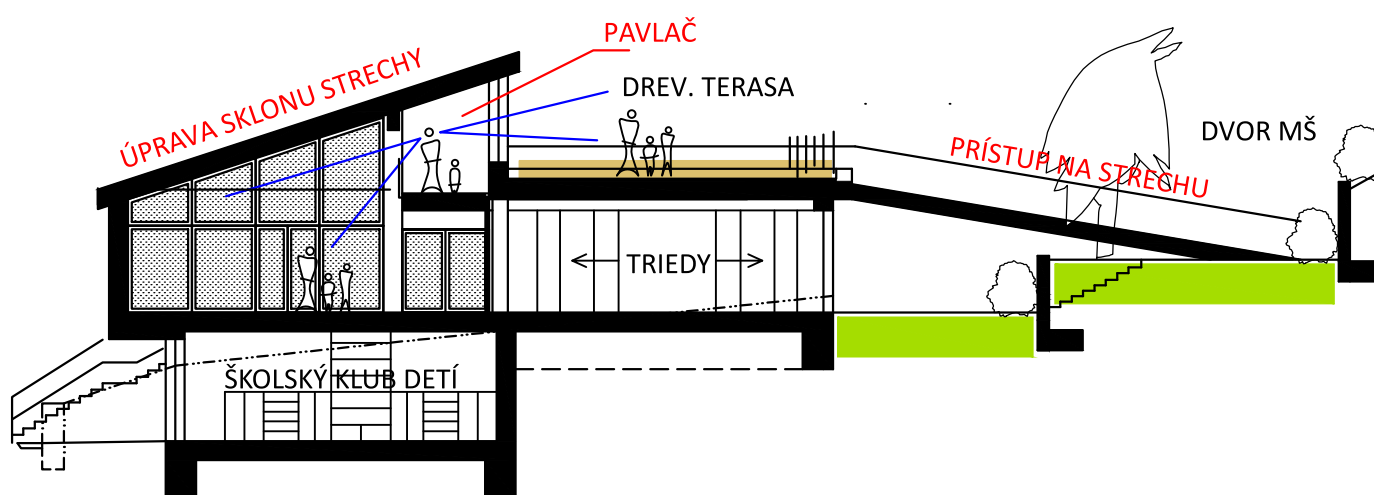
PRÍLOHA 1: SPOLOČNÝ PRIESTOR - VARIABILITA



STRECHA AKO EXTENZÍVNA ZELENÁ

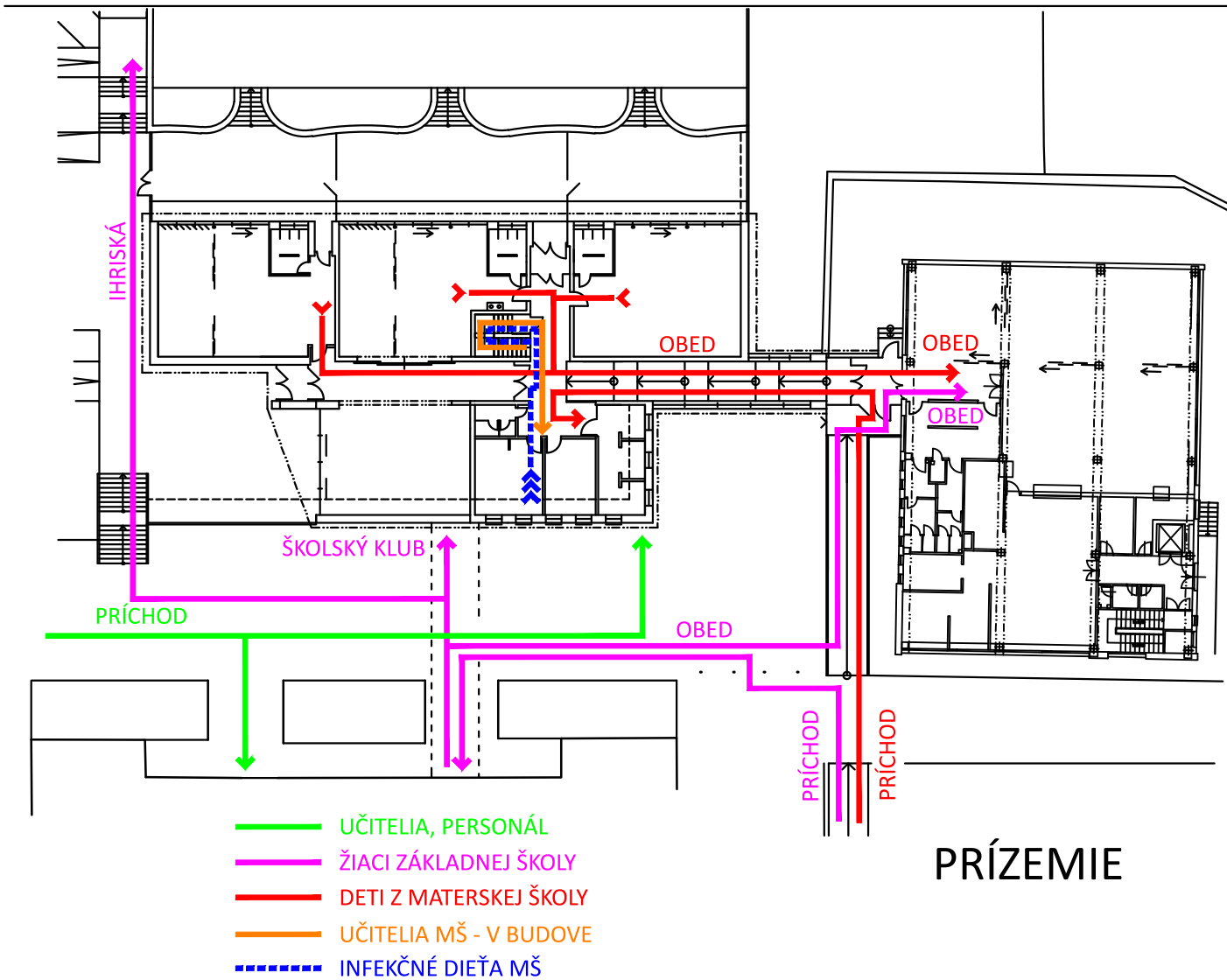
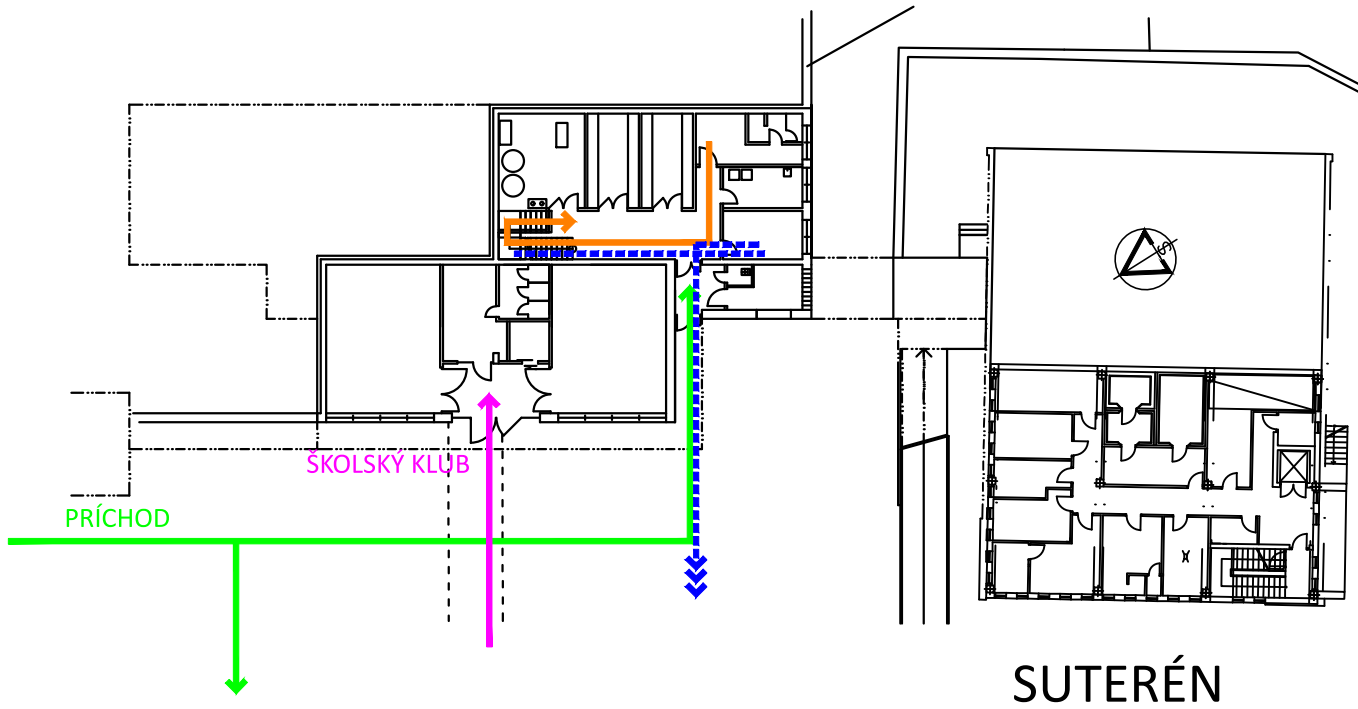


STRECHA AKO TERASA PRE POBYT DETÍ PRÍSTUPNÁ RAMPOU



STRECHA AKO TERASA PRE POBYT DETÍ PRÍSTUPNÁ AJ Z PAVLAČE AJ RAMPOU Z DVORA

## SKICA 2: TERASA A PAVLAČ - MOŽNOSTI



- UČITELIA, PERSONÁL
- ŽIACI ZÁKLADNEJ ŠKOLY
- DETI Z MATERSKEJ ŠKOLY
- UČITELIA MŠ - V BUDOVE
- - - INFEKČNÉ DIEŤA MŠ

SKICA 3: PREVÁDZKOVÁ SCHÉMA