



Humpolec

architektonická soutěž  
**REVITALIZACE MĚSTSKÉHO BLOKU V HUMPOLCI**  
**„SPOLKOVÝ DŮM – HUSOVA“**

katalog soutěžních návrhů





## **O soutěži**

předmět soutěže	4
termíny soutěže, kritéria hodnocení a ceny	5
soutěžní porota	6

## **Komentář k soutěži**

slovo Petra Machka, starosty města	7
slovo Pavla Nasadila, předsedy poroty	7

## **Oceněné návrhy**

1. cena - studio AEIOU s.r.o.	8
2. cena - Ivan Kroupa architekti, s.r.o.	14
3. cena - NEUHÄUSL HUNAL s.r.o.	18
odměna - GRIMM Architekti s.r.o.	22

## **Neoceněné návrhy**

RB ARCHITECTS s.r.o.	26
TAM Architekti	28
Architekti Headhand s.r.o.	30
kcarch s.r.o.	32
OK PLAN ARCHITECTS s.r.o.	34
Ing. arch. Milan Stejskal	36
A.D.N.S. architekti s.r.o.	38
Marek Kopeć / baugruppe.cz s.r.o.	40
VPÚ DECO PRAHA a.	42

## REVITALIZACE MĚSTSKÉHO BLOKU V HUMPOLCI „SPOLKOVÝ DŮM – HUSOVA“

jednofázová otevřená projektová architektonická  
soutěž o návrh

### Předmět soutěže

Významný městský blok v humpoleckém historickém centru čeká zásadní přestavba. Jedná se o celek, který se skládá ze dvou hodnotných staveb občanské vybavenosti společensko-historické hodnoty. Na východní straně tohoto bloku se nachází budova Spolkového domu, objektu s prostorným sálem, který je předurčen pro společensko-kulturní akce místního významu. Na západní straně se nachází budova bývalé soukenické školy, která má v současnosti různorodé využití. Obě budovy na sebe přímo navazují, nicméně v současnosti nejsou provozně propojeny. Město Humpolec na základě širšího konsensu a diskuse s jednotlivými provozovateli a uživateli obou objektů stanovilo konkrétní zadání pro využití tohoto celku, který dlouhou dobu volá po celkové revitalizaci a nalezení optimálního řešení. Budoucí podoba by měla budovám přinést nový život a obyvatelům Humpolce a jeho místních částí odpovídající veřejnou vybavenost, jejíž řešení by mohlo být pro ostatní města velkou inspirací. Předpokládaná výše investice se odhaduje na 250 mil. Kč bez DPH.



### **Termíny soutěže**

Ustavující zasedání poroty: 11. 12. 2023

Zahájení soutěže: 8. 1. 2024

Odevzdání soutěžních návrhů: 18. 4. 2024

Hodnotící zasedání poroty: 29. 4. 2024

Schválení výsledků soutěže Radou města: 15. 5. 2024

Oznámení výsledků soutěže: 16. 5. 2024

Výstava soutěžních návrhů: červen 2024

### **Kritéria hodnocení**

a) celková (architektonická, urbanistická) kvalita řešení

b) naplnění stavebního programu a kvalita provedení návrhu

c) ekonomická přiměřenost návrhu z pohledu investičních a provozních nákladů

### **Ceny**

1. cena 850 000 Kč

2. cena 600 000 Kč

3. cena 350 000 Kč

odměna 200 000 Kč



**Zadavatel**

Město Humpolec

**Organizátor soutěže a zpracovatel soutěžních podmínek**

Ing. arch. Vojtěch Sosna

Ing. arch. Anna Laubová

**Řádní členové poroty závislí**

Ing. Petr Machek, místopředseda poroty

Ing. arch. František Štáfek

**Řádní členové poroty nezávislí**

Ing. arch. MgA. Pavel Nasadil, předseda poroty

prof. Ing. Mgr. akad. arch. Petr Hájek

Ing. arch. Jakub Straka

**Náhradníci poroty závislí**

Ing. arch. Lukáš Ehl

**Náhradníci poroty nezávislí**

Ing. arch. Jan Hájek

**Pomocné orgány poroty**

Ing. arch. Anna Laubová, sekretářka soutěže

Ing. arch. Karel Filsak, přezkušovatel soutěže



**Ing. arch. MgA. Pavel Nasadil**  
předseda poroty

Architektonická soutěž se, jako způsob hledání nejvhodnějšího řešení pro revitalizaci Spolkového domu v Humpolci, ukázala být správným nástrojem, který prokázal různé přístupy k řešení tohoto nelehkého úkolu. Soutěž dle očekávání prověřila a prokázala příležitost, jak dobře integrovat obě budovy Spolkového domu a školy v jeden společenský, vzdělávací a kulturní stánek, který funguje výborně jako celek pro všechny své uživatele i návštěvníky. Z pohledu urbanistického se z celkem 12 posuzovaných návrhů některé snažily dotvořit a uzavřít městský blok výraznou novostavbou, jiné pak blok naopak otevřít jižním směrem do přilehlé zástavby a pracovat s krajinářskými prvky a s veřejným prostorem. Vítězný návrh jednotlivé provozy a budovy propojuje v celek a novými kultivovanými prvky architektury citlivě doplňuje stávající historickou stavební vrstvu. Ve výsledku usiluje návrh o zcela jedinečný veřejný prostor v exteriéru, který bude společenským pojítkem všech provozů a dobře stmelí nový Spolkový dům s nejbližším prostředím centra Humpolce, do kterého vnese čerstvé impulsy a další příležitosti.



**Ing. Petr Machek**  
starosta města Humpolec  
místopředseda poroty

Architektonická otevřená soutěž o návrh na revitalizaci důležitého městského bloku se zásadní historickou a společenskou hodnotou byla pro město Humpolec jasnou volbou. Z hlediska významnosti obou budov, ale také z pohledu komplikovanosti stavebního programu, který zahrnuje kombinaci několika druhů uživatelů, bylo nezbytné hledat různé přístupy řešení a nakonec vybrat takový, který by v této části města nejlépe probudil jeho skrytý potenciál.

Je velmi přínosné, že se na pozadí třinácti odevzdaných architektonických návrhů vyprofilovalo několik myšlenkových směrů, kterými by se mohla ubírat budoucí podoba tohoto významného místa na mapě našeho města. Návrhy ve většině případů pracovaly s neutěšenou podobou jižní strany městského bloku, kterou vnímaly jako výzvu a také jako klíč k řešení celku. Dalším tématem, které přímo vycházelo ze stavebního programu, je tvorba permanentně živého organismu v průběhu celého dne.

Vítězný návrh velmi efektivně využívá současné historické objekty a zároveň vytváří živé veřejné prostranství, které v mnoha vrstvách propojuje využití jeho dílčích částí. Z problematické jižní fasády vzniká komunikující strana celku, která umožňuje funkční, ale i pohledové vazby mezi provozem uvnitř a veřejným prostorem, tedy městem. Tento návrh by měl Humpolci přinést nové společenské a kulturní centrum, které důstojně dokomponuje tuto část města.

# studio AEIOU s.r.o.

## Autoři

Ing. arch. Jan Vojtíšek

Ing. Jakub Staník

## Anotace

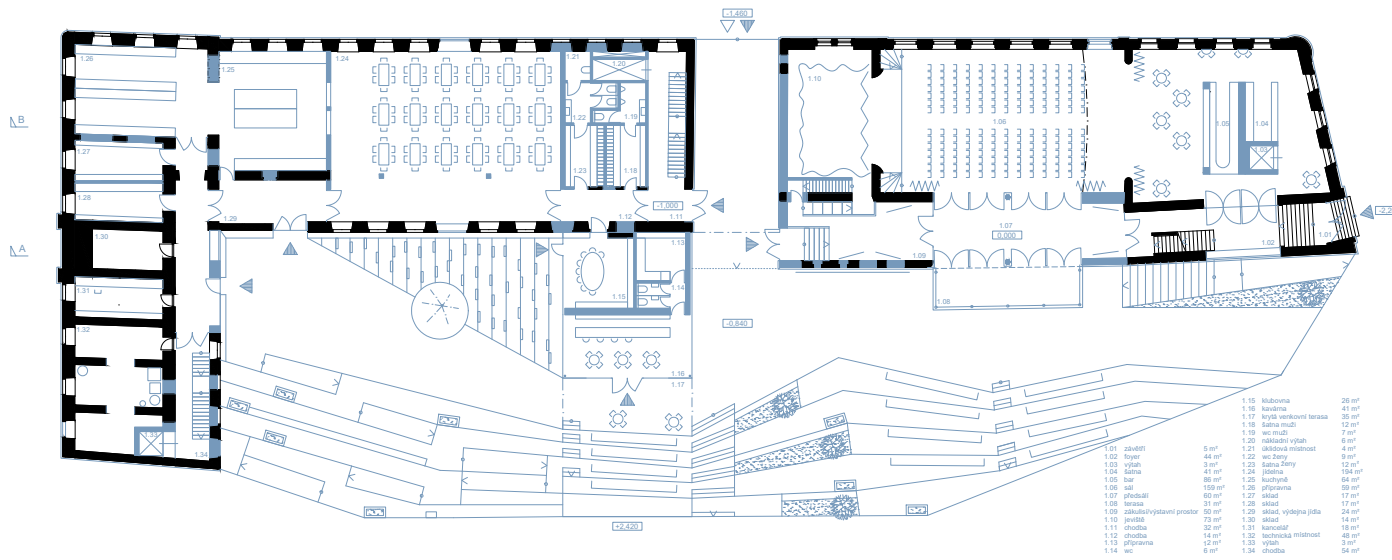
Propojení vzdělávací a kulturní instituce je základem vyspělé společnosti. Koexistence těchto světů se vzájemně inspiruje, motivuje i doplňuje. Oba světy jsou na sobě závislé a výrazně se ovlivňují. Je-li občanská vybavenost v harmonické symbióze, generuje potenciál pro obnovu zastaralého a nového. Kulturnost i vzdělanost vnímáme jako společnou entitu, bez níž není cesta k sebepoznání a rozvíjení se. Kulturně vzdělávací centrum vytváří podmínky pro – školu hrou; zdravé tělo, zdravý duch; bohatý je člověk, který mnoho ví apod. Motto vzájemné konektivity se line celým konceptem jako sokolská stuha, jež obepíná domy s veřejným prostranstvím. Klade důraz na transparentnost a odstraňování hmotných i duchovních bariér. Účelem není z navržených provozů vytvářet chaos, nýbrž snaha spojovat veřejný a institucionální prostor, byť by šlo jen o vizuální kontakt. Cílem je odstranit stereotypní předsudky, segregaci společensko-sociálních či věkových skupin a vytvořit podmínky pro společné soužití.

## Hodnocení poroty

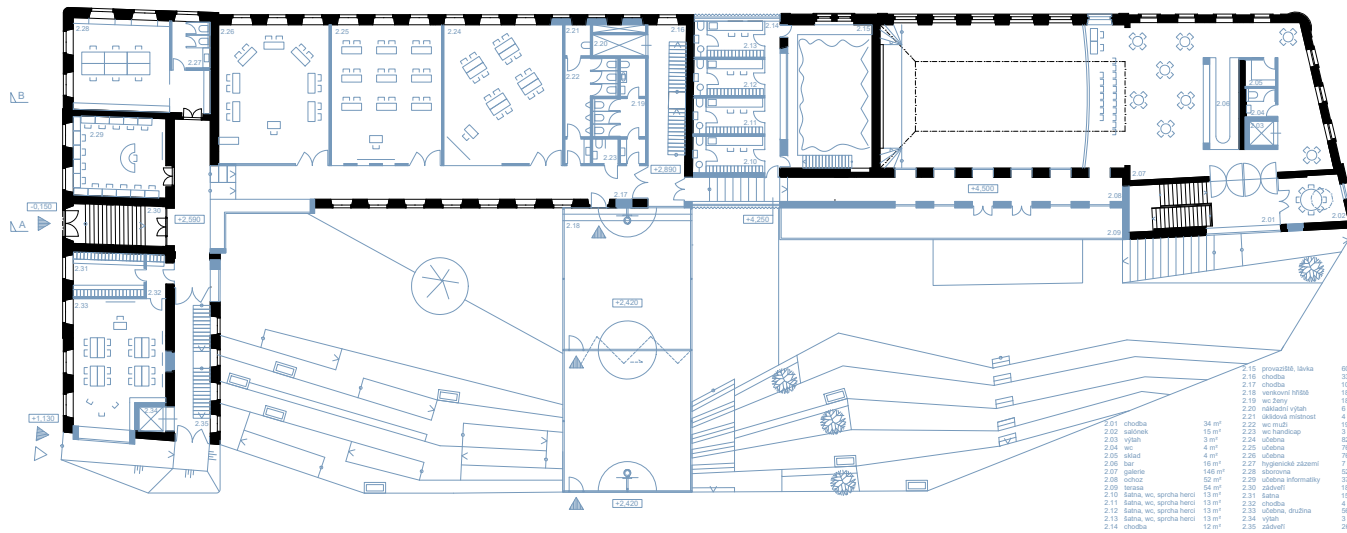
Porota ocenila jasný architektonický koncept, který spočívá v citlivém doplnění historických budov cílenými a funkčními zásahy. Výsledkem je harmonické propojení prvků současné a původní architektury. Navržené řešení přináší do venkovního prostoru řadu nových míst a příležitostí pro návštěvníky areálu, kde se mohou potkávat a trávit společný čas. Návrh poroty zaujal citlivou a kultivovanou architekturou jak v interiéru, tak i v exteriéru. Porota zároveň pro další fázi zpracování projektu doporučuje umístění stínících prvků nebo zeleně u venkovního amfiteátru a jasný nese-gregovaný bezbariérový vstup s odpovídajícími společenskými a typologickými dimenzemi.







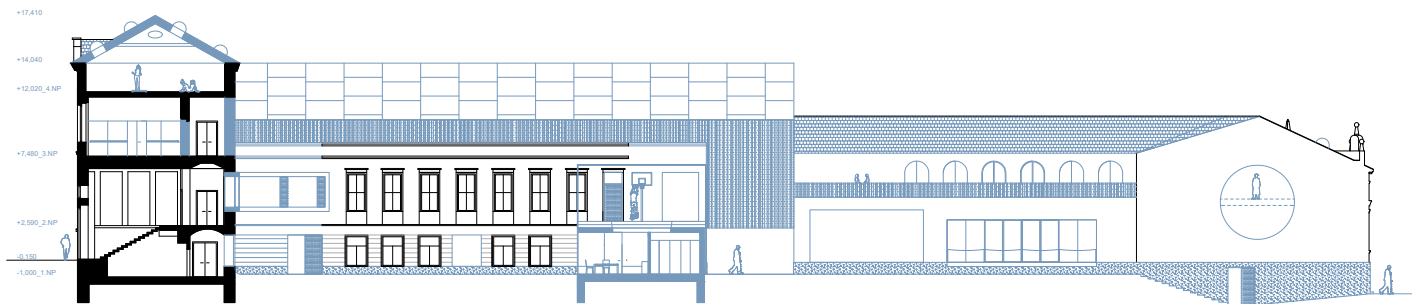
půdorys 1.NP



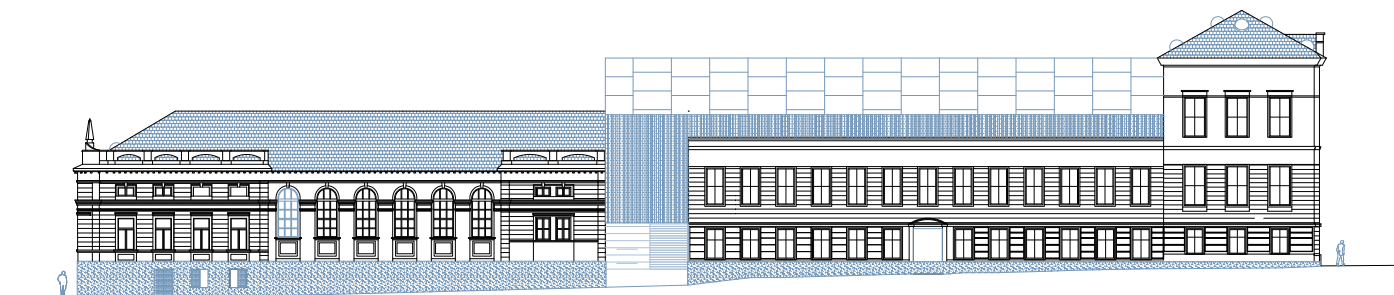
půdorys 2.NP







řezy budovou



pohled Soukenická





# Ivan Kroupa architekti, s.r.o.

## **Autoři**

Ivan Kroupa  
Tomáš Zmek

## **Spoluautoři**

Alexander Storek

## **Anotace**

Městský dům – komunitní blok. Synergie. Základní škola, spolkový dům, komunitní dům vzájemně se propojující v jeden celek městského domu– komunitního bloku. Prolínající se funkční a časové využití během celého dne, jedna funkce podporuje a akceleruje druhou. Dvůr, „melting pot“ primárně určený pro lokální komunitu, její každodenní aktivity a interakce. Přístavba jasně definuje blok, petrifikuje městský dům jako celek, autonomní blok v městské struktuře. Nově navržená přístavba samostatného komunitního domu, který však symbioticky podporuje, doplňuje a propojuje stávající školu a spolkový dům. Vše se točí kolem dvoru, je to středobod, život mu najdou místní.

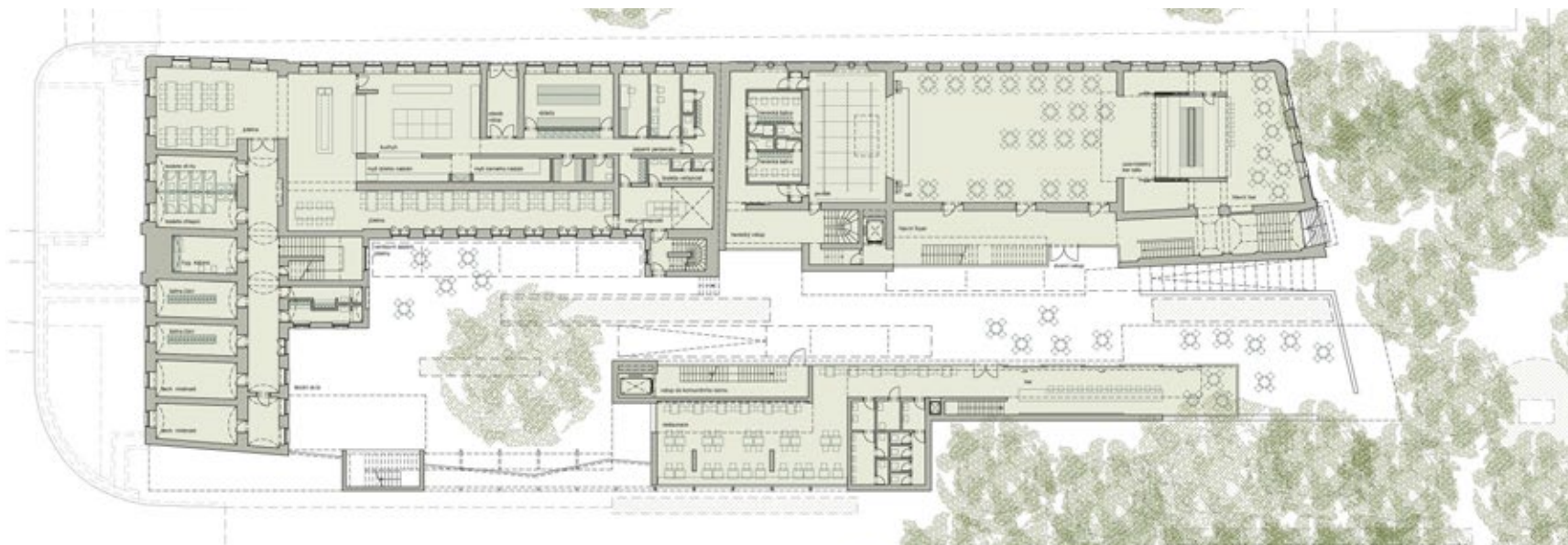
## **Hodnocení poroty**

Návrh oslovil porotu přímým dialogem mezi historickou stopou a novou vrstvou, která zceluje pozemek a vytváří pevný jasně definovaný rámec pro instituci, která má ambici v tomto místě vzniknout. Chaotické prostředí vnitrobloku přetváří ve vnitřní ulici podporující setkávání a společné aktivity školy a společenského sálu. Porota má obavu, že plná hmota přístavby místo navenek příliš uzavírá a nezapojuje ho do svého okolí.

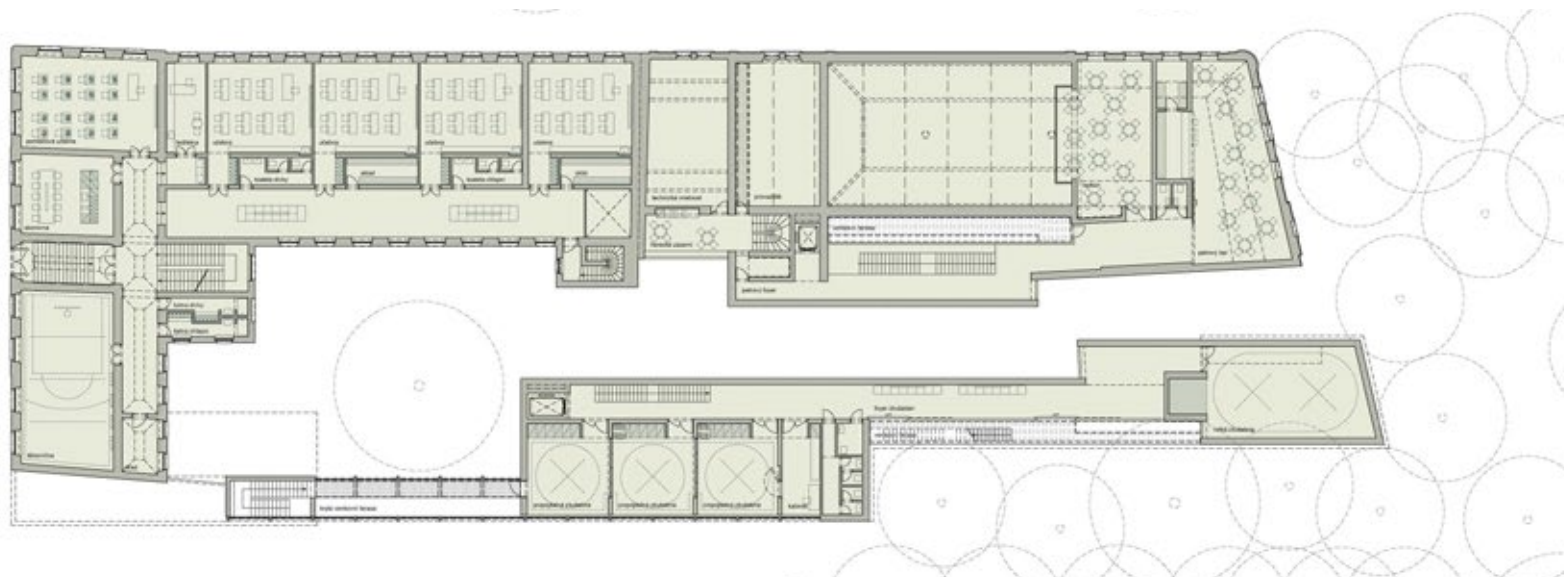








půdorys 1.NP



půdorys 2.NP





# NEUHÄUSL HUNAL s.r.o.

## **Autoři**

Ing. arch. Ing. David Neuhäusl

Ing. arch. Matěj Hunal

## **Spoluautoři**

Ing. arch. Valerie Heyworth

## **Spolupracující**

Ing. arch. Barbora Novotná

Ing. arch. Tereza Říhová

Bc. Ester Maria Dvořáková

## **Anotace**

Komplikovaná architektonická i urbanistická situace je výzvou – víc problémů znamená větší potenciál. Správné řešení pro objekty proto musí znamenat také významnou pomoc městu: uspořádat vztahy v území a podpořit jeho prostupnost, čitelnost i charaktery. Klíčové místo projektu se nachází tam, kde historicky byl volný prostor mezi domy. Místo nepůvodní dostavby navrhujeme komunikační jádro, které zajišťuje plnohodnotné propojení všech výškových úrovní. Nová vrstva se propisuje do uliční fronty, kde vytváří důležitý znak. Oddělení stávajících domů podporuje jejich identitu a důstojnost. Navržená dostavba se přizpůsobuje terénu a stávajícím objektům. Nekonkuruje hlavním průčelím, ale smysluplně je doplňuje. Nemonumentální tvář přístavby má střídmý, svébytný výraz. Elegantní vlnitý plech v sobě spojuje identitu vnitrobloku i současný architektonický jazyk.

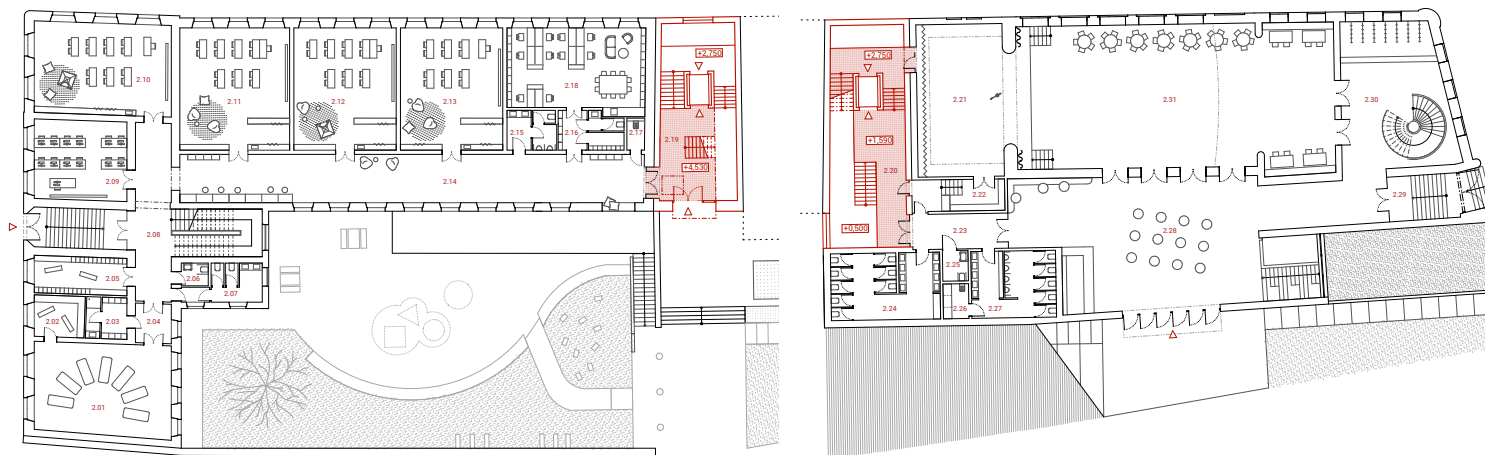
Nedílnou součástí projektu jsou navazující veřejná prostranství. Doplnujeme jejich síť podél nové severojižní osy, která prochází skrz dům. Podporujeme pěší dopravu, kultivujeme stávající propojení a navrhujeme nová. Architektura i urbanismus respektují přirozené toky pohybu.

## **Hodnocení poroty**

Porota oceňuje pragmatické řešení a funkční prostorové rozvržení, citlivé formy novotvarů. Vztah kavárny k východní piazzetě je interaktivní, samostatný vstup do ZUŠ čitelný a vhodně oddělený. Návrh oslabuje chybějící představa o novém charakteru sálu a rozdrobené hmotové řešení přístaveb. Porota doporučuje více propojit dvůr školy s jižním chodníkem.

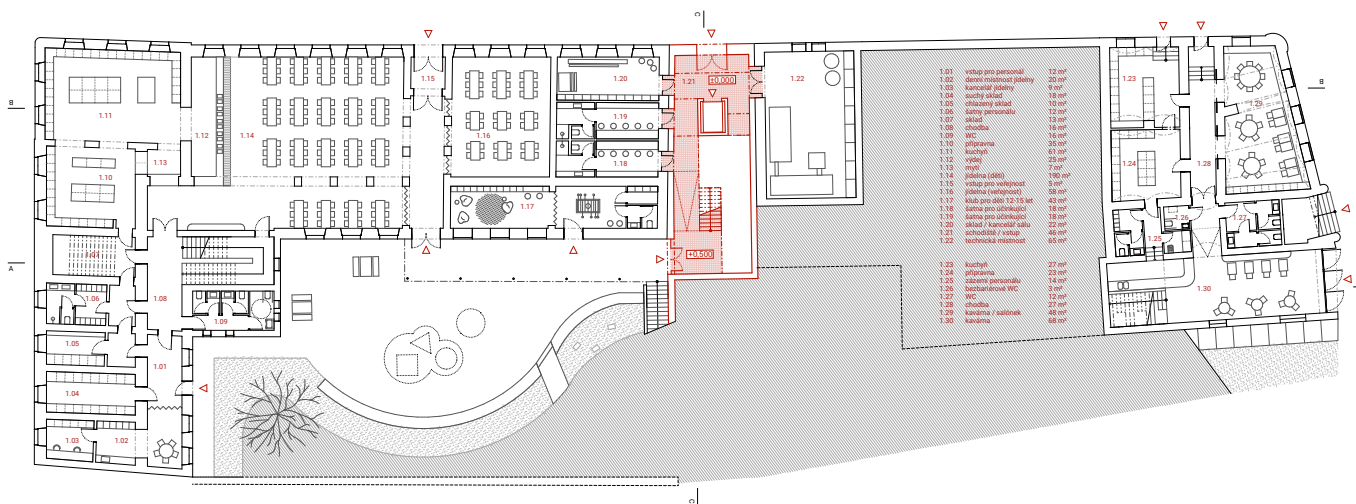






2.01	poľubové studio	62 m <sup>2</sup>
2.02	sklad pohybového studia	10 m <sup>2</sup>
2.03	šatňa se sprchou	8 m <sup>2</sup>
2.04	vstupní filér	7 m <sup>2</sup>
2.05	šatňa	17 m <sup>2</sup>
2.06	bezbariérové WC	3 m <sup>2</sup>
2.07	WC dávkový	19 m <sup>2</sup>
2.08	chodba	32 m <sup>2</sup>
2.09	počítačová učebňa	37 m <sup>2</sup>
2.10	učebňa	62 m <sup>2</sup>
2.11	učebňa / družina	66 m <sup>2</sup>
2.12	učebňa	62 m <sup>2</sup>
2.13	učebňa	62 m <sup>2</sup>
2.14	pohybová chodba	111 m <sup>2</sup>
2.15	WC chlapi	10 m <sup>2</sup>
2.16	WC a sklad kantori	12 m <sup>2</sup>
2.17	úklid	3 m <sup>2</sup>
2.18	sborovňa	57 m <sup>2</sup>
2.19	schodište / vstup	22 m <sup>2</sup>
2.20	schodište / vstup	49 m <sup>2</sup>
2.21	jevište	71 m <sup>2</sup>
2.22	základ	15 m <sup>2</sup>
2.23	chodba	16 m <sup>2</sup>
2.24	WC dávkový	36 m <sup>2</sup>
2.25	bezbariérové WC	4 m <sup>2</sup>
2.26	úklid	4 m <sup>2</sup>
2.27	WC pani	28 m <sup>2</sup>
2.28	foyer / bar	178 m <sup>2</sup>
2.29	zádržní	16 m <sup>2</sup>
2.30	šatňa	76 m <sup>2</sup>
2.31	sál	219 m <sup>2</sup>

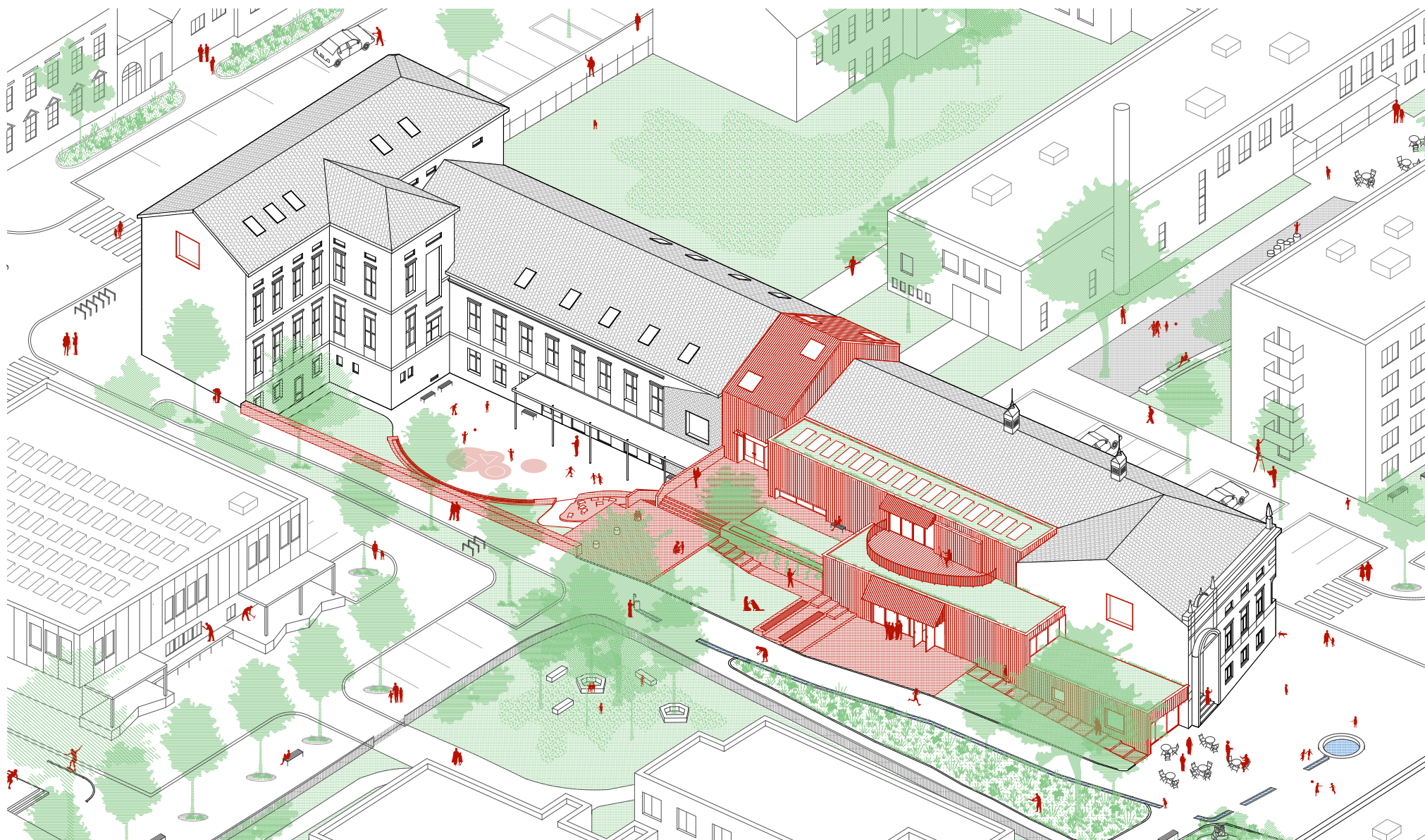
půdorys 1.NP



1.01	vstup pro personál	12 m <sup>2</sup>
1.02	dieleno cvičením jidálny	20 m <sup>2</sup>
1.03	kancelársky jidálny	9 m <sup>2</sup>
1.04	suchý sklad	18 m <sup>2</sup>
1.05	obrazový sklad	19 m <sup>2</sup>
1.06	šatny personálu	12 m <sup>2</sup>
1.07	sklad	12 m <sup>2</sup>
1.08	chodba	16 m <sup>2</sup>
1.09	WC	16 m <sup>2</sup>
1.10	prípravná	26 m <sup>2</sup>
1.11	WC	61 m <sup>2</sup>
1.12	výťah	23 m <sup>2</sup>
1.13	vestib	7 m <sup>2</sup>
1.14	jadlovná (stôl)	160 m <sup>2</sup>
1.15	vestib pro vstupní	8 m <sup>2</sup>
1.16	jadlovná (vestibol)	68 m <sup>2</sup>
1.17	sklad pro sál (120 750 set)	48 m <sup>2</sup>
1.18	šatna pro učenieckú	18 m <sup>2</sup>
1.19	šatna pro učenieckú	18 m <sup>2</sup>
1.20	sklad / kancelársky sál	22 m <sup>2</sup>
1.21	schodište / vstup	48 m <sup>2</sup>
1.22	technická miestnosť	85 m <sup>2</sup>
1.23	skladník	23 m <sup>2</sup>
1.24	prípravná	23 m <sup>2</sup>
1.25	základ personálu	14 m <sup>2</sup>
1.26	bezbariérové WC	3 m <sup>2</sup>
1.27	WC	12 m <sup>2</sup>
1.28	chodba	27 m <sup>2</sup>
1.29	kancelária / kabinet	48 m <sup>2</sup>
1.30	kaučovník	68 m <sup>2</sup>

půdorys 2.NP





# GRIMM Architekti s.r.o.

## **Autoři**

Rudolf Grimm  
Martina Grimmová

## **Spoluautoři**

Filip Vlach  
Jan Špaček  
Barbora Váchová

## **Anotace**

*„Historie je svědectvím času, světlo pravdy, život paměti, učitelka života, zvěstovatelka dávných dob.“ MarcusTullius Cicero, filozof a státník– 106– 43 př. n. l.*

*Město je místem vystavěným lidmi, pro lidi. Městské čtvrti, náměstí, vnitrobloky a ulice jsou občanskými prostory s otiskem historických událostí města a osudů jeho obyvatel.*

*Uvědomujeme si a respektujeme kontinuitu růstu města v čase, se všemi pozitivními a negativními důsledky. Pracujeme s výrazovými prostředky, strukturou, měřítkem a tvaroslovím budov malého města a dotváříme jeho malý zlomek.*

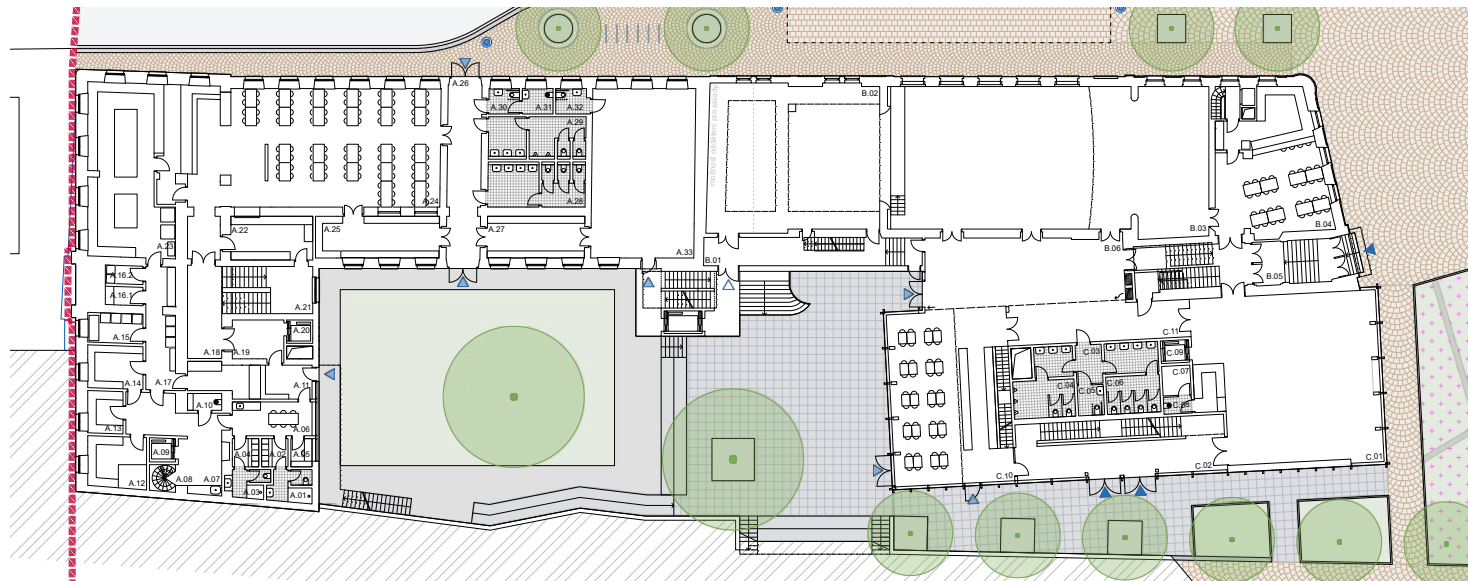
*Pracujeme v kontextu místa. Nepřetváříme, ale doplňujeme strukturu území. Pojmenováváme kvality stávajících prostorů a hledáme jejich přirozené vazby. Historie není břemeno, ale téma. Kontrastní urbánní části propojujeme do harmonického celku. Předkládáme zhodnocení problému a jeho možné řešení. Dotváříme budovy, ulici, dvory a park – tedy město pro každodenní život jeho obyvatel. Humpolet's go!*

## **Hodnocení poroty**

Porota velmi oceňuje koncepční čistotu, logiku a jednoduchost návrhu, který charakterizuje nový třetí dům přimknutý ke spolkovému domu. Nová hmota determinuje uspořádání vnitrobloku, vstupy a orientaci do okolí. Ostatní části stávajících objektů jsou doplněny drobnými prvky architektury, jako jsou vikýře, vstupy, které reprezentují soudobou vrstvu. Jako předimenzované spatřuje porota plochy foyer. Schodišťová věž spolu s novou zdí působí poněkud tvrdě a nevlídně směrem do prostředí pobytového dvora.

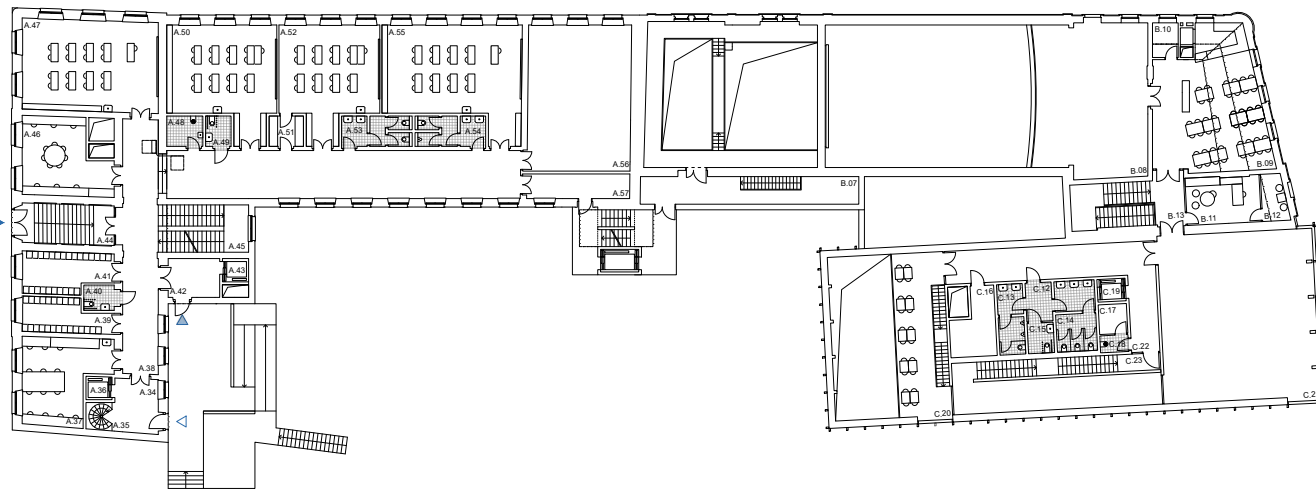






1.np	
A.01 umývárna / WC	6,6 m <sup>2</sup>
A.02 sauna	3,7 m <sup>2</sup>
A.03 umývárna / WC	4,8 m <sup>2</sup>
A.04 sauna	3,7 m <sup>2</sup>
A.05 kancelár	3,8 m <sup>2</sup>
A.06 denní miestnosť	14,3 m <sup>2</sup>
A.07 chodba s mytím termoportú	29,6 m <sup>2</sup>
A.08 schodiská	3,3 m <sup>2</sup>
A.09 výtah	3,1 m <sup>2</sup>
A.10 skladová komora	3,3 m <sup>2</sup>
A.11 výťah do jehonostú	20,6 m <sup>2</sup>
A.12 hrubá príprava zeleniny	15,1 m <sup>2</sup>
A.13 sklad obilí	7,8 m <sup>2</sup>
A.14 sklad s chladičmi sklenená a mrazičím pulzem	12,0 m <sup>2</sup>
A.15 sklad odpadkov s odnošom v dobe, kdy se nevadí	8,2 m <sup>2</sup>
A.16.1 sklad odpadkov termoportú	3,6 m <sup>2</sup>
A.16.2 sklad odpadkov s odnošom v dobe, kdy se nevadí	3,6 m <sup>2</sup>
A.17 chodba / sklad	15,7 m <sup>2</sup>
A.18 chodba	16,6 m <sup>2</sup>
A.19 chodba	11,3 m <sup>2</sup>
A.20 výtah	3,1 m <sup>2</sup>
A.21 schodiská	19,7 m <sup>2</sup>
A.22 umývárna stolního nádobí	18,7 m <sup>2</sup>
A.23 varna s čistými pripravami a mytím nádobí	67,3 m <sup>2</sup>
A.24 pláňa s výhledem (100 míst k sezení)	176,5 m <sup>2</sup>
A.25 sauna	28,3 m <sup>2</sup>
A.26 průchod	34,5 m <sup>2</sup>
A.27 sauna	23 m <sup>2</sup>
A.28 WC ženy	19,7 m <sup>2</sup>
A.29 WC muži	19,8 m <sup>2</sup>
A.30 bezbarierové WC	4,0 m <sup>2</sup>
A.31 skladová komora	4,3 m <sup>2</sup>
A.32 bezbarierové WC	4,3 m <sup>2</sup>
A.33 sčlenený prostor pro děti	87,8 m <sup>2</sup>
B.01 zkušební	32,3 m <sup>2</sup>
B.02 vnitřní	132,0 m <sup>2</sup>
B.03 síň	23,4 m <sup>2</sup>
B.04 restaurace	73,3 m <sup>2</sup>
B.05 schodišťová hala	46,3 m <sup>2</sup>
B.06 předstí	69,3 m <sup>2</sup>
C.01 foyer	150,2 m <sup>2</sup>
C.02 schodišťová hala	42,8 m <sup>2</sup>
C.03 WC předstí	6,1 m <sup>2</sup>
C.04 WC muži	17,6 m <sup>2</sup>
C.05 WC ženská	4,3 m <sup>2</sup>
C.06 WC ženy	18,4 m <sup>2</sup>
C.07 sklad / technická místnost	4,2 m <sup>2</sup>
C.08 skladová komora	4,2 m <sup>2</sup>
C.09 výtah	3,2 m <sup>2</sup>
C.10 kancelár	97,0 m <sup>2</sup>
C.11 předstí	36,1 m <sup>2</sup>

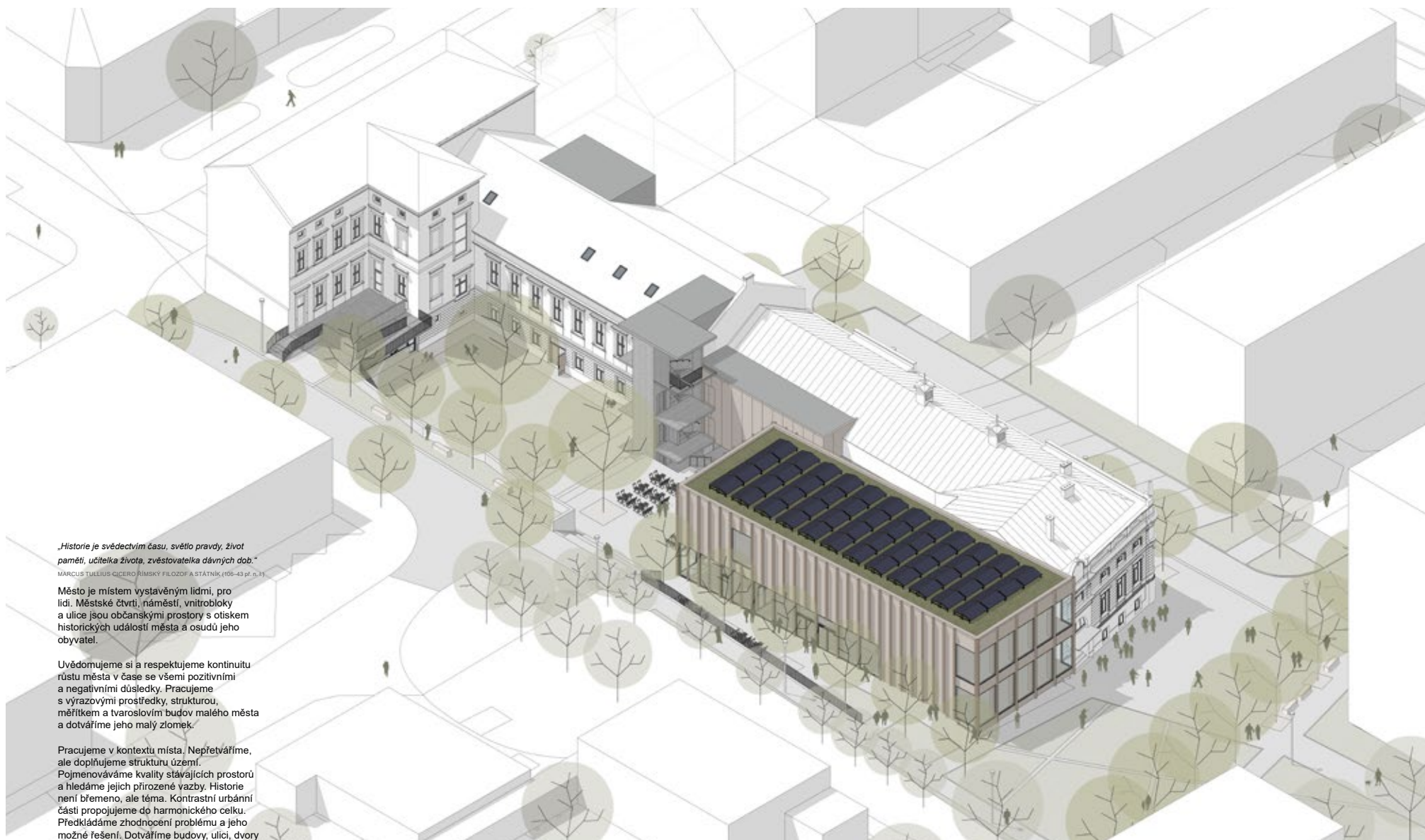
půdorys 1.NP



2.np	
A.34 chodba	13,1 m <sup>2</sup>
A.35 schodiská	3,6 m <sup>2</sup>
A.36 výtah	3,0 m <sup>2</sup>
A.37 počítačová učeňna	33,4 m <sup>2</sup>
A.38 chodba	126,6 m <sup>2</sup>
A.39 sauna	14,6 m <sup>2</sup>
A.40 WC ženská	4,6 m <sup>2</sup>
A.41 sauna	18,5 m <sup>2</sup>
A.42 chodba	11,6 m <sup>2</sup>
A.43 výtah	3,3 m <sup>2</sup>
A.44 schodiská	20,0 m <sup>2</sup>
A.45 schodiská	21,4 m <sup>2</sup>
A.46 sbornovna	31,3 m <sup>2</sup>
A.47 frída	62,7 m <sup>2</sup>
A.48 skladová komora	5,7 m <sup>2</sup>
A.49 WC ženská	4,2 m <sup>2</sup>
A.50 frída	54,4 m <sup>2</sup>
A.51 sklad	5,4 m <sup>2</sup>
A.52 frída	50,6 m <sup>2</sup>
A.53 WC muži	9,8 m <sup>2</sup>
A.54 WC ženy	9,8 m <sup>2</sup>
A.55 frída	67,6 m <sup>2</sup>
A.56 studňa	76,0 m <sup>2</sup>
A.57 chodba	13,4 m <sup>2</sup>
B.07 zkušební	27,7 m <sup>2</sup>
B.08 balkon	86,3 m <sup>2</sup>
B.09 restaurace	72,2 m <sup>2</sup>
B.10 sklad restaurace	4,6 m <sup>2</sup>
B.11 kancelár správy	17,6 m <sup>2</sup>
B.12 terasa správy	5,8 m <sup>2</sup>
B.13 schodišťová hala	9,9 m <sup>2</sup>
C.12 WC předstí	5,6 m <sup>2</sup>
C.13 WC muži	8,8 m <sup>2</sup>
C.14 WC ženy	13,8 m <sup>2</sup>
C.15 WC ženská	4,3 m <sup>2</sup>
C.16 sklad/technická místnost	32,8 m <sup>2</sup>
C.17 sklad/technická místnost	4,2 m <sup>2</sup>
C.18 skladová komora	2,5 m <sup>2</sup>
C.19 výtah	3,2 m <sup>2</sup>
C.20 game	37,6 m <sup>2</sup>
C.21 foyer	132,5 m <sup>2</sup>
C.22 chodba	46,5 m <sup>2</sup>
C.23 schodišťová hala	3,5 m <sup>2</sup>

půdorys 2.NP





*„Historie je svědectvím času, světo pravdy, život paměti, učitelka života, zvěstovatelka dávných dob.“*  
MARCUS TULLIUS CICERO ŘÍMSKÝ FILOZOF A STÁTNÍK (106-43 př. n. l.)

Město je místem vystaveným lidmi, pro lidi. Městské čtvrti, náměstí, vnitrobloky a ulice jsou občanskými prostory s otiskem historických událostí města a osudů jeho obyvatel.

Uvědomujeme si a respektujeme kontinuitu růstu města v čase se všemi pozitivními a negativními důsledky. Pracujeme s výrazovými prostředky, strukturou, měřítkem a tvaroslovím budov malého města a dotváříme jeho malý zlomek.

Pracujeme v kontextu místa. Nepřetváříme, ale doplňujeme strukturu území. Pojmenováváme kvality stávajících prostorů a hledáme jejich přirozené vazby. Historie není břemeno, ale téma. Kontrastní urbánní části propojujeme do harmonického celku. Předkládáme zhodnocení problému a jeho možné řešení. Dotváříme budovy, ulici, dvory

# RB ARCHITECTS s.r.o.

## **Autoři**

Ing. arch. René Baranyai

Ing. arch. Vladimír Bezchleba

## **Spoluautoři**

Ing. arch. Barbara Guthová

Ing. arch. Jana Harichová

## **Anotace**

Architektura, ve své podstatě, není pouze estetickým projevem, ale také ekologickým a sociálním. Měla by vytvářet prostředí, které odráží potřeby a hodnoty lidí, kteří v něm žijí, a současně respektuje a chrání přírodní zdroje naší planety. Trvale udržitelná architektura není pouze o recyklaci odpadu a využívání energeticky účinných technologií, jsou jenom prostředkem. Je to o vytváření prostor, které podporují zdraví, pohodu a společenskou interakci, zatímco respektují a integrují se do okolního přírodního a sociálního prostředí. Odvrácená tvář budovy se může změnit v něco atraktivního a funkčního. U předmětné stavby spolkového domu jde o tuto proměnu i za pomoci tzv. zlatého řezu prostorů, jsou esteticky přitažlivé a vznikají harmonické proporce architektury. Neboť nejkrásnější odměnou pro architekta je společná zpětná vazba od lidí, kteří v daném prostředí žijí a pracují. A toho jsme chtěli dosáhnout našimi návrhy.





# TAM Architekti

## Autoři

Lukáš Holub

Pavel Deržmíšek

Jiří Neubert

Barbora Zemanová Brossová

Lenka Tomášová

## Anotace

Reflektujeme složité svědectví minulosti s cílem vytvořit soudobý urbanistický a architektonický celek. Chtěli bychom zajistit variabilní pracovní i volnočasové prostředí a komfortní provazby vzájemně benefitujících provozů pod jedinou střechou. Architekturu novotvarů volíme střídmou a pádnou, vymezujeme blok Spolkového domu.

Budovy spojuje středový krček. Jídelna je situovaná na rozhraní původních domů a je dobře přístupná z okolních prostranství, ale i ze Spolkového domu. Dvojice hlavních sálů doplněná venkovním atriem je provázaná a zároveň oddělitelná. V nároží Sokolovny před sálem je bar otevřený do galerie. Průčelí dotváříme přístavbou s bezbariérově přístupným foyer v úrovni sálů. Náměstí před Sokolovnou je rozdělené na dvě úrovně, kavárenskou a reprezentativní. Sochu pro Tři generace navrhujeme přemístit do dvora přístupného všem. Budova bývalé Školy zahrnuje provoz speciální školy ve dvou nejvyšších podlažích, ZUŠ v patře a prostory pro veřejnost v přízemí na úrovni dvora.





# Architekti Headhand s.r.o.

## Autoři

Magdalena Hlaváčková

Timotej Hlaváček

## Spoluautoři

Jakub Hlaváček

Petr Hlaváček

## Anotace

Spolkový, společenský, společný, spojující, propojující... SPOJKA. To je prostor, který v Humpolci chceme. Dům, který spojí.

Spolkový dům se společenským sálem, kde by se měly odehrávat společenské akce ve městě. Spolkový dům s lidovou školou umění, kde by se měli rodit budoucí dramatičtí, hudební a taneční umělci a kde by mohlo jejich (a nejen jejich) umění být prezentováno veřejnosti. Kde by lidé nacházeli inspiraci a příležitost k zapojení. Spolkový dům se speciální školou, kde by se děti mohly dozvídat o světě a kde by se mohly naučit vše, co budou k životu jednou potřebovat. Spolkový dům s jídelnou, která vaří nejen pro děti ve škole, ale zajišťuje obědy širokému spektru obyvatel města. Spolkový dům s místem, kam lidé rádi zajdou čistě jen tak, ze zvědavosti, co je nového, nebo si dát šálek dobré kávy a chvíli si odpočinout.

Místo, které leží na hranici dvou světů. Dvou koncepcí a protichůdných názorů na to, jak tvořit město a jak v něm žít. Samo by svou zástavbou patřilo spíš do světa historických měst se spleťnými dlážděnými uličkami, s domy s živým parterem, s bzukotem vpředu a relaxem vzadu. Obklopeno je ale jiným světem. Světem ideálu modernistického města, světem čistě obytných domů umístěných v prostoru, kde není vpředu ani vzadu, ale kde, když se zadaří, je v hlavní roli slunce, vzduch a zeleň. Místo, které leží na hranici dvou historických měst, ne náhodou českého a německého. Je tak trochu na periferii obou, trochu zanedbané, ale již dnes je čilou pěší propojkou mezi oběma částmi.





# kcarch s.r.o.

## Autoři

Ing. arch. Václav Čermák

Ing. arch. Václav Kolínský

Ing. arch. Anna Vítková

## Anotace

Návrh revitalizace městského bloku si klade za cíl vytvořit živý městský prostor s kulturním a společenským zázemím, nové centrum setkávání v Humpolci.

Jednou ze zásadních potřeb území je jeho zpřehlednění a usnadnění jeho prostupnosti, proto projekt navrhuje parkovou promenádu při jižní straně objektu, která propojuje Humpolecká náměstí přes nový jižní předprostor spolkového domu. Samozřejmostí je zjednodušení současného komplikovaného přístupu do školy a zajištění jeho bezbariérovosti. Cílem práce s hmotou stávajícího objektu je snížit fragmentaci stávajícího stavu, očistit budovy od nepůvodních přístaveb nacházejících se na jižní straně bloku a ponechat pouze původní hodnotné jádro. Stávající domy pak doplníme novou hmotou, která je přehledná a synergicky reaguje na navrženou promenádu.

Revitalizací dojde ke zkapacitnění sálu a jeho doplnění o foyer, navýšení kapacity jídelny, modernizaci prostor školy, dojde tedy k naplnění požadavků na moderní komunitní a školské prostory.





# OK PLAN ARCHITECTS s.r.o

## Autoři

Ing. Luděk Rýzner

## Spoluautoři

Ing. arch. Martina Váňová

Ing. arch. František Čekal

Ing. Libor Chovanec

Ing. arch. Jakub Finger

## Anotace

Návrh nového spolkového domu a školy se vrací k původnímu uspořádání těchto dvou hmot, které historicky byly zcela oddělené. Ulička mezi nimi zajišťovala prostupnost městského bloku, což je cílem i nyní. Oddělení hmot napomáhá čitelnosti uspořádání veřejných funkcí v nich a podporuje pěší prostupnost města. Objekty mohou být v případě potřeby propojeny mostkem.

Základní historická hmota spolkového domu zůstává zachována. Navracíme se k původnímu uspořádání čelní fasády, které je čitelné z dobových fotografií. Na jižní straně novodobá přístavba nahrazuje nevhodné stavební zásahy. Jde o lomenicový tvar z dřevěných CLT panelů jakoby vyrůstající ze země na jihozápadní straně domu a postupně gradující až k čelní fasádě spolkového domu. Zde vytváří lomenice figuru, která jednoduše, geometricky a soudobě reaguje na hmotu a tvarosloví spolkového domu.

To je velmi jemné a zaslouží citlivé a vyvážené doplnění.

Díky přístavbě se foyer nadechne a plochy pro diváky se lépe rozprostřou v domě. Hlavní vstup je z jižní strany, odkud je možný bezbariérový vstup na úroveň sálu.





# Ing. arch. Milan Stejskal

## Autoři

Milan Stejskal  
Michaela Brožová  
Ondřej Dibelka

## Anotace

Soutěžní návrh se snaží o znovuzrození zachovalé části zástavby, která zůstala osamocena mezi zcela zničenou městskou částí Humpolce. Přirozená vzrostlá zástavba vznikající v průběhu mnoha životů našich předků byla zbourána a nahrazena panelovou zástavbou v urbanistické konfiguraci, která neumožňuje plynulé pokračování historického rozvoje dané části města. Vědomi si této reality, pokusili jsme se o alespoň částečné připomenutí si vykonané práce předešlých generací, jakýmsi navázáním na vzletné uspořádání jedinečné stavby sokolovny a navazující školní budovy. Na nepřehlédnutelný původní vstup do sokolské budovy jsme navrhli navazující stavbu ve formě plynule vedeného panteonu či městské kolonády, která umožňuje rozšíření prostor historického sálu o vzdušné a prostorné foyer reprezentující v neposlední řadě i znovu nabytou svobodu, na kterou už mnohdy zapomínáme.





# A.D.N.S. architekti s.r.o.

## Autoři

Akad. arch. Martin Němec

Ing. arch. Ondřej Šperl

Ing. arch. Petr Dvořák

## Spoluautoři

Ing. arch. Veronika Komrsková

Tomáš Verner

Ing. arch. Klára Ševelová

## Anotace

Snad je konečně doba pro zacelování ran v městských čtvrtích a centrech. Humpolec vznikl jako strážní místo na půl cesty mezi Prahou a Brnem. Město, později známé svou tkalcovskou a soukenickou tradicí související s okolní Vysočinou, kopci s pěstováním lnu. Autoři nechtějí souboj tvarů a stylů, neagresivní monotónnost je názorem na dotvoření místa. Snad je tato vertikálnost konstrukce, linie nové fasády i jistým odkazem na desítky svislic vláken soukenického stavu. Autoři usilují o klid a vyrovnanost návrhu. Přirozenost vystupující z uzavření narušených historických staveb a využití nové energie k oživení místa. Co je základní, je srozumitelnost a odůvodnění provozu, synergie škol a Spolkového domu. Nová fasáda staví přirozené dokončení místa. Zed' začišťuje, znehynbní narušenou stranu staveb. A spolu s okolím, stromy, zelení, výškovou situací terénu a novým obytným parterem místo udělá lidské, bezpečné, přitažlivé. Žít vedle sebe a doplňovat se. Užití a kombinace možností v návrhu je jistě především na pochopení a zapálenosti těch, kdo budou s novou situací nakládat, dávat domům život. Návrh je výzva pro to nedělat věci po staru, výzva ke změně, pochopit souvislosti, najít zapálené lidi, žáky, návštěvníky. Je dobré mít v rukou fungující, a i naladěný nástroj.





# Marek Kopeć / baugruppe.cz

## **Autoři**

Marek Kopeć

## **Spoluautoři**

Žofie Raimannová

Ondřej Dušek

Zuzana Hebronová

Petr Lhoťan

Adam Bujok

Michal Blažek

Klára Concepcion

## **Anotace**

Základním principem návrhu je očištění budov školy a Spolkového domu od pozdějších přístaveb a zásahů. V návrhu doplňujeme nové části v dispoziční logice původních staveb. Propojujeme vnitřní prostory s exteriérem, využíváme potenciál navazujícího veřejného prostranství. Nové dispoziční řešení umožní uje různé scénáře využití budov.

Přidaná vrstva vymezuje školní dvůr a zahradu Spolkového domu, zaceluje poškozenou strukturu bloku.

Zelená osa, spojující Stromovku a zelený pás směrem ke hřbitovu, a městská osa, spojení Havlíčkova a Dolního náměstí, se protínají v prostoru před vstupem do Spolkového domu. Vzniká tak jedinečný klidový a hlavně bezpečný prostor, který má potenciál stát se atraktivním místem ve struktuře města. Navrhujeme tato propojení posílit a využít.





# VPÚ DECO PRAHA a.s.

## **Autoři**

Ing. arch. Jan Janoušek

## **Spoluautoři**

Ing. arch. Anna Nesvadbová

Ing. arch. Michaela Málková

Ing. Petr Barchánek

## **Anotace**

*Každá změna je k horšímu, píše v „Gold za všechny peníze“ J. Heller. Pro Humpolec po r. 1939 to není nadsázka.*

*2. pol. 19. stol. přála rozvoji průmyslu a spolků → 1862 pěvecký spolek Čech a Lech, 1867 divadelní ochotníci, 1868 Sokol. V roce 1900 byla dokončena sokolovna. Ochotníci později dům zakoupili a působili v něm až do pol. 20. stol.*

*Po r. 1918 se ve městě rozrůstaly soukenické továrny, pracovníci byli připravováni v Odborné škole tkalcovské.*

*Následovaly pohromy –*

*1939 německé vojsko*

*1948 znárodnění*

*1951 Spolek ochotníků spadá pod ROH n.p. Sukno*

*1968 opět tanky a 20 let všeobecné devastace, Spolkový dům chátrá*

*1987 uzavřen*

*1993 nezdařile rekonstruován*

*Snahou autorů návrhu je, aby další změna už byla k lepšímu, jak z hlediska urbanistického začlenění obou budov do struktury města, tak z hlediska uživatelského komfortu.*

*Výsledkem přestavby obou budov by mělo být nově vzájemně propojené kulturně společenské a výchovné centrum s možností společného sdílení některých svých prostor.*





**Zpracovatel katalogu**

Ing. arch. Anna Laubová

**Jazyková korektura**

Ing. arch. David Lašek

**Soutěžní podmínky a zadání**

[www.tenderarena.cz/dodavatel/seznam-profilu-zadavatele/detail/Z0005006/zakazka/675686](http://www.tenderarena.cz/dodavatel/seznam-profilu-zadavatele/detail/Z0005006/zakazka/675686)

Publikace je neprodejná a vydána pouze v elektronické verzi, která je dostupná ve formátu PDF na webových stránkách města Humpolec ([www.mesto-humpolec.cz](http://www.mesto-humpolec.cz)).