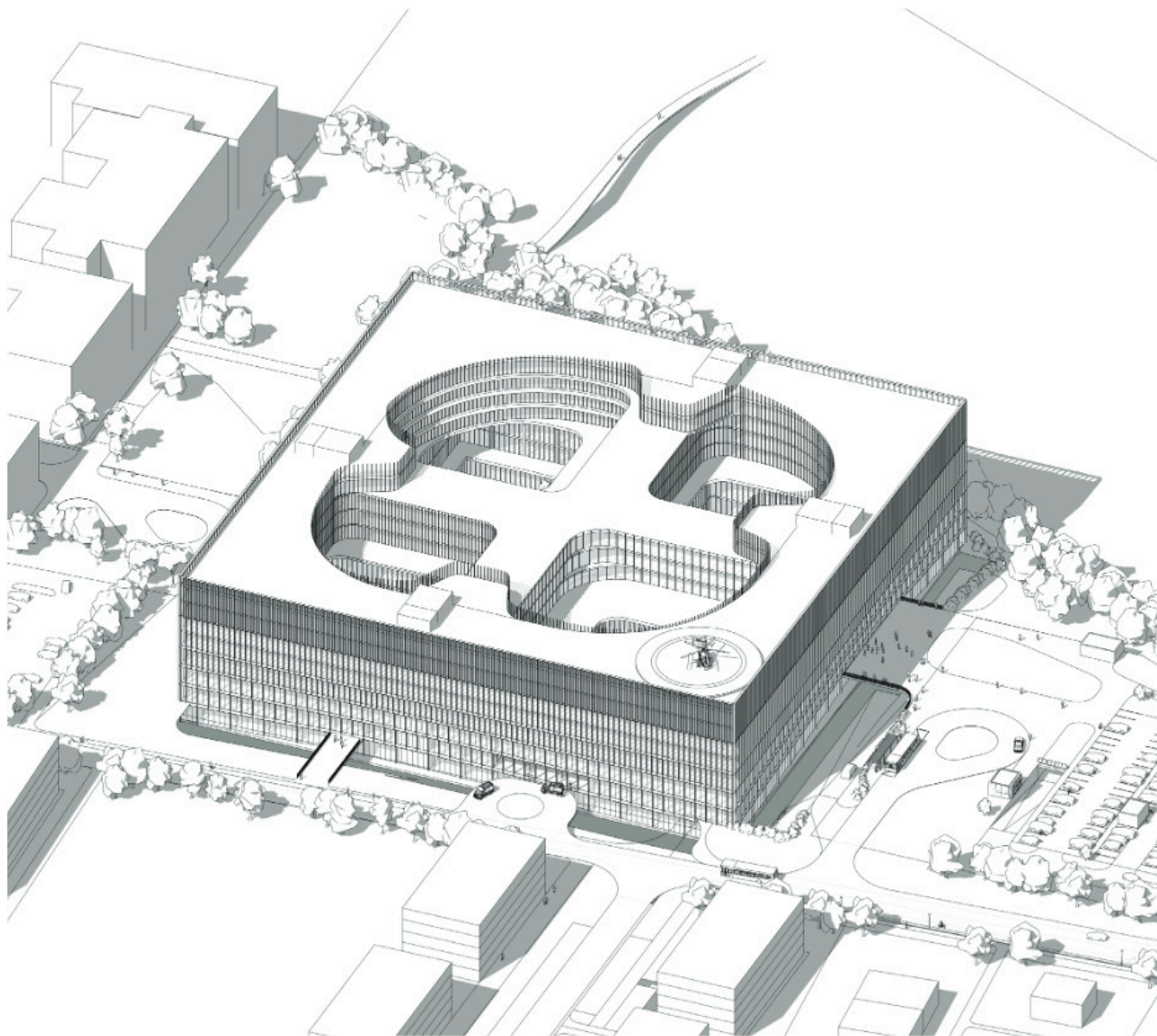


Verejná súťaž návrhov  
Logo novej nemocnice

Obrazová príloha

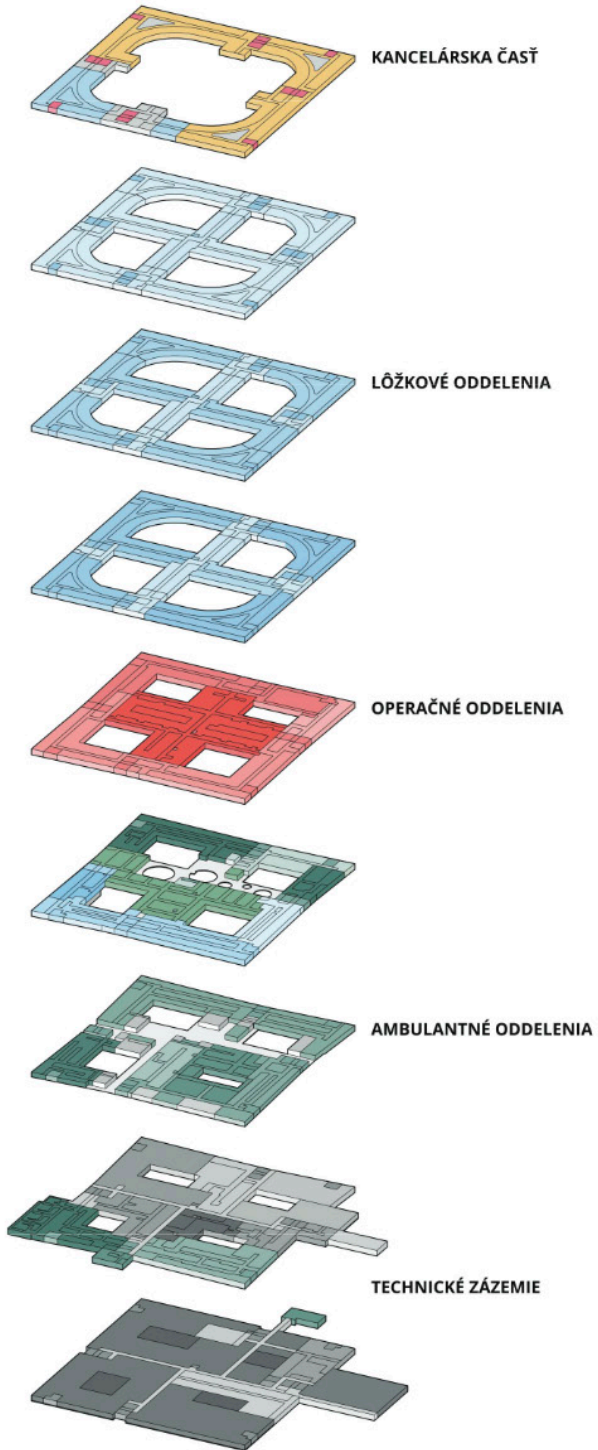


## Výber z Design manuálu architektúry Univerzitetnej nemocnice sv. Martina

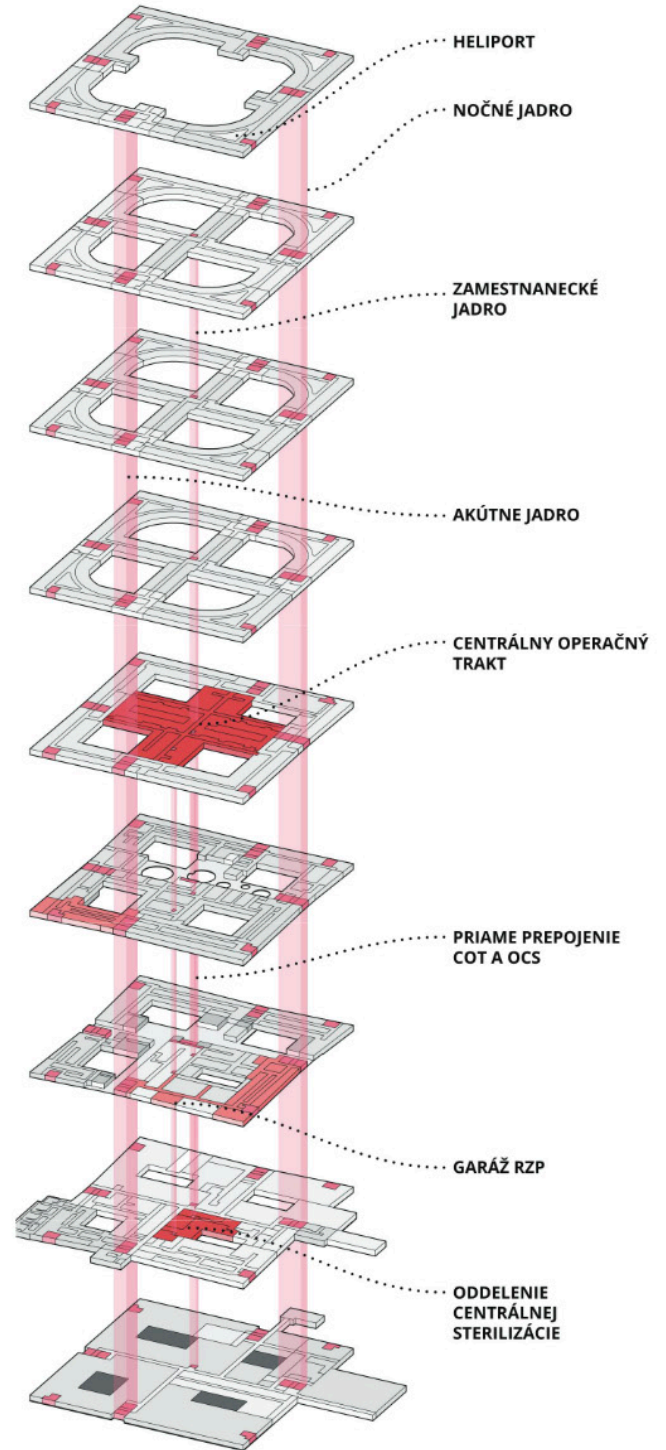


**Samotná hmota nemocnice je formovaná vzájomným vzťahom prírodného prostredia a jeho urbanistického kontextu, ktorého výsledkom je objekt dotvárajúci "genius loci".**

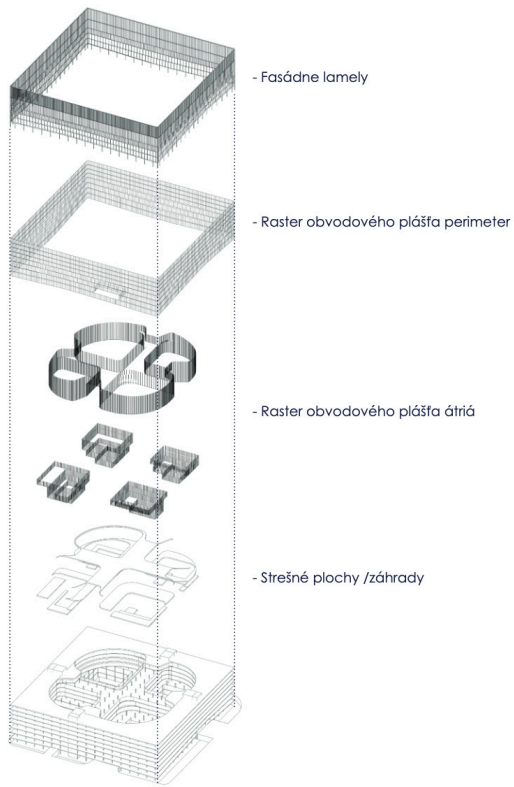
## Funkcie



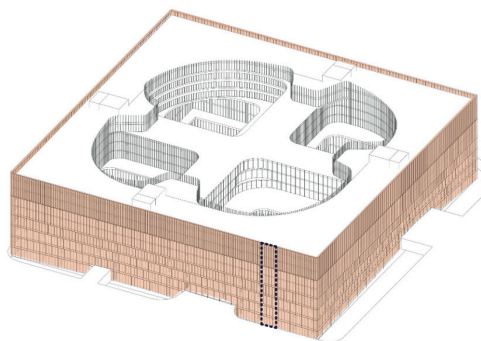
## Komunikácie







## Fasáda - perimeter



fragment travé fasády perimeter



▲travé fasáda pohľad

▲travé fasáda rez

## Strešné záhrady

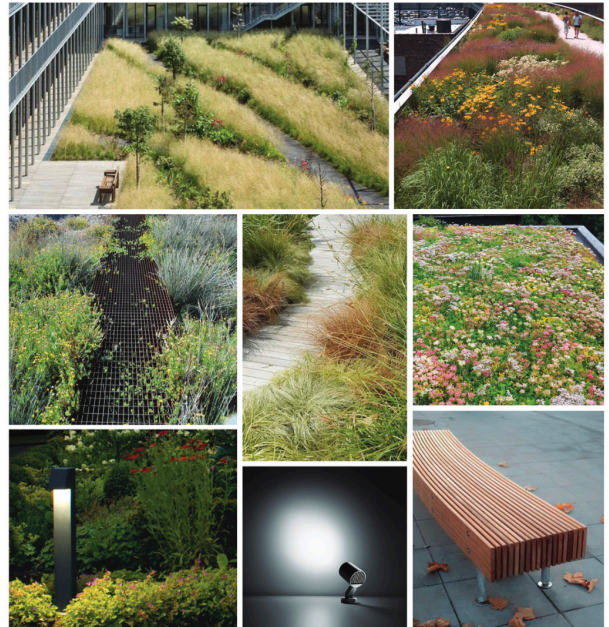


Strešné záhrady jednotlivých poschodí budovy sú orientované smerom do átria. Majú rôzne veľkosti, ľavý spôsob využitia a funkciu. Záhrady sú rozdelené na 2 typy, podľa ich využitia a následnej údržby, a to na plochy pochôdzne a plochy pohľadové. Na základe toho sa dá konštatovať, že pohľadové záhrady budú extenzívne a záhrady pochôdzne budú s intenzívnou triedou údržby.



Optimálna výška bylinného vegetačného krytu extenzívnych strešných záhrad je do 40 cm. Rastlinný sortiment je zložený z rovnakej trvákovej zmesi/ skladby, ktorá je kvitnúca, nenáročná a dočieľi rýchly zápoj.

Intenzívne strešné záhrady majú okrem vegetačnej zložky aj podiel spevnených plôch. Kvôli obmedzenej nosnosti strechy je vhodné voľiť ľahšie pochôdzne plochy ako sú ocelové rošty a drevené palubovky. Rastlinný sortiment si vyžaduje pravidelnú údržbu i závlahu. Okrem nižšieho porastu je možné vegetačnú zložku obohatiť o kríky i menšie stromy v miestach, kde je to staticky možné. Pobytovú zložku zabezpečí vhodné zvolený mobiliár a prvky osvetlenia.



## Pohľadová zóna



Pohľadová zóna predstavuje plošne rozsiahly priestor v okolí budovy, ktorý bude tvorený prevažne živou vegetačnou zložkou. Priestor je zahľbený pod úroveň vstupov do budovy, a preto je vhodné komponovať vegetáciu tak, aby bola atraktívna i pri pohľade zhora.



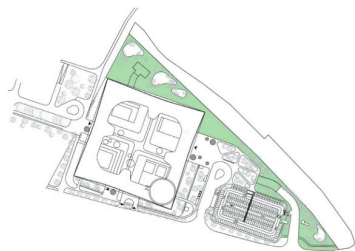
Okrem pohľadu zhora, budú tieto rozsiahle záhony vnímané užívateľmi aj z interiéru, kvôli veľkým oknám, resp. presklenej fasáde.

V tejto zóne bude umožnený prechod vo výnimočných prípadoch popri budove a v nutných prípadoch bude možné prejsť medzi vegetáciou.

Výnimočnosť výsadby bude spočívať vo vybraných rastlinných druhoch. Navrhovaný je stredne vysoký trvákový porast s rozptýlenými solitérnymi stromami, napr. brezami. Porast bude z časti stálezelený a aj mimo sezóny bude pôsobiť svojou zaujímavou štruktúrou. Koruny stromov budú siahať až do úrovne vstupov. Týmto spôsobom bude zabezpečený zaujímavý efekt v tejto, i keď neobytnej zóne.



## Parková zóna



Parková zóna tvorí podstatnú časť nemocničného areálu. Je dôležitá z hľadiska oddychu. Funkcia je teda v prvom rade relaxačná, no v iných prípadoch môže byť i rehabilitačná a zároveň ozdravujúca.

Táto časť má parkový charakter. Tvorí ju stromové, krikové aj bylinné vegetačné poschodie so sieťou chodníkov a zakomponovanými dažďovými záhradami.

Oddychový park bude otvorený a priehladný.

Miatová, bezbariérová sieť chodníkov bude smerovať pohyb návštevníkov.



Zeleň tejto parkovo upravenej plochy bude zastúpená v podobe intenzívne kosených trávnikov i v podobe kvitnúcej lúky. Dominovať budú vzrastlé stromy - druhy domáce aj introdukované, čiže cudzokrajné. Trvالكové záhony doplnia celkovú kompozíciu iba na určitých miestach, a to popri chodníkoch v podobe sprievodnej zelene.

Celá parková zóna bude zabezpečená pohodlným a dizajnovo vhodným mobiliárom. Mobilár je navrhovaný v prevedení oceľ/ antikor (antracitová farba) v kombinácii s drevom.

Cieľom parku nemocničného areálu je, aby pôsobil na človeka upokojujúcim dojmom, bezpečne a čisto.

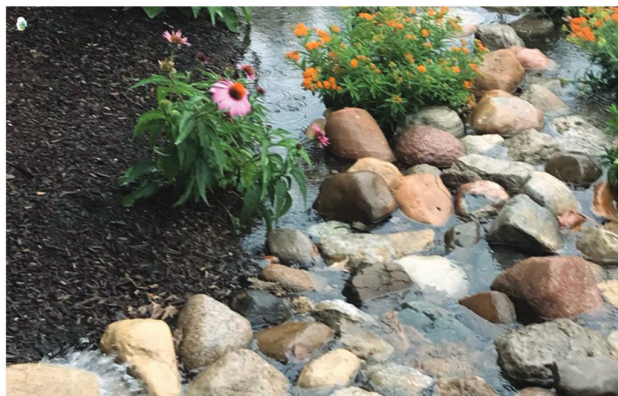


## Dažďové záhrady



Fungujúci systém dažďových záhrad je žiadúci z ekologického hľadiska pre zlepšenie životného prostredia a napomáhajú mikroklimatickým podmienkam daného stanovišta.

Dažďové záhrady založené v depresióch sú tvorené špeciálnymi vrstvami a vybraným rastlinným sortimentom. Okrem ekologickej funkcie majú i okrasnú funkciu. Správne naprojektovanie a založenie dažďových záhrad je kľúčovým predpokladom k ich fungovaniu.



Hlavnými aktérmi sú práve spomínané rastliny, ktoré znášajú extrémne podmienky obdobného sucha a následne zamokrenia. Medzi takéto druhy patria: Echinacea purpurea, Iris siberica, Rudbeckia hirta, Polygonum bistorta, Mentha suaveolens a ďalšie.

Zakladanie začína samotným vytýčením polohy a tvaru záhrady. Podľa vrstvení sa vytvára dno depresie. Podložie sa vyloží drenážnou vrstvou lomového kameniva (fr. 32-63 mm) s mocnosťou 500 mm. Na kamenivo sa rozprestrie geotextília a na ňu vrstva pôdneho substrátu (min. mocnosť 500 mm), na ktorý pôjde 50-70 mm vrstva mulču. Mulč sa volí podľa veľkosti záhrady i kompozičného zámeru. Medzi najpoužívanejšie sa radí riečne kamenivo, alebo drevná štiepka.

