



EKOVÝCHOVNÉ A NÁVŠTEVNÍCKE CENTRUM NÁRODNÉHO PARKU NÍZKE TATRY

Výzva na predloženie ponuky

PRÍLOHA Č. 1 - ZADANIE

1. ZÁMER

Predmetom zadania výzvy je návrh **Ekovýchovného a návštevníckeho centra** v objekte bývalého **Horského hotela Pusté pole**. V súčasnosti objekt nie je využívaný a zostal v stave vybavenia z deväťdesiatych rokov 20.storočia, kedy prešiel čiastočnou rekonštrukciou a bola k nemu vybudovaná prístavba. Zámerom Správy Národného parku Nízke Tatry ako vyhlasovateľa súťaže je vytvoriť atraktívne ekovýchovné a návštevnícke centrum. Primárnou funkciou objektu je ekovýchovné centrum pre žiakov materské, základných a stredných škôl s ubytovaním (**škola v prírode**) s kapacitou **minimálne 25 osôb**. Ďalšou funkciou objektu je **návštevnícke centrum**, ktoré má poskytnúť informácie o národnom parku a možnostiach jeho spoznávania. V návrhu je nutné pracovať nielen s objektom, ale aj s okolím bývalého horského hotela a do areálu doplniť exteriérové vybavenie, podporujúce ekovýchovnú funkciu objektu. Všetky úpravy v areáli by mali rešpektovať charakter prírodného prostredia národného parku a nenarúšať ráz lesníckej osady. Zámerom nie je z lokality vybudovať zábavný park ale osvetové stredisko, ktoré pútavým a inovatívnym spôsobom sprostredkováva **povedomie o ochrane prírody**.

O vyhlasovateľovi

Správa Národného parku Nízke Tatry (NAPANT) je príspevkovou organizáciou Ministerstva životného prostredia SR. Zabezpečuje úlohy na úseku ochrany prírody a krajiny na území národného parku a jeho ochranného pásma, ako aj v ďalšom vymedzenom území. Okrem iných činností vykonáva Správa NAPANTu aj výučbu v **environmentálnych programoch** pre materské, základné i stredné školy. Ich súčasťou je práca s pracovnými listami, rôzne zážitkové aktivity, didaktické hry, či tvorivé dielne. Pre turistov a návštevníkov parku, seniorov, či rôzne záujmové skupiny ponúka sprevádzané exkurzie krajinou Nízkych Tatier, prednášky a besedy.

Záväznosť

Opisy, súbor očakávaní a odporúčania, ktoré sú zhrnuté v zadaní vypracovali vyhlasovateľ, spracovateľ súťažných podkladov a porota za účelom čo najlepšieho definovania vízie riešenia zadania. **Dodržanie pokynov** uvedených v tomto dokumente účastníkom v jeho návrhu **nie je povinné**, ak nie je uvedené inak. Ak v návrhu účastníka dôjde k výraznému odkloneniu sa od týchto pokynov, odporúča vyhlasovateľ takéto zmeny vopred prekonzultovať a odôvodniť. Vyhlasovateľ si vyhradzuje právo na zmenu požiadaviek v priebehu vypracovania návrhu (architektonickej štúdie), ktoré môžu vzniknúť z konzultáciami s účastníkom.

2. O ÚZEMÍ

Horský hotel sa nachádza v **lesníckej osade Pusté pole** v údolí rieky Hnilec, v katastri obce Telgárt, blízko hraníc troch samosprávnych krajov - Banskobystrického, Košického a Prešovského. Nachádza sa tiež na rozhraní troch národných parkov: NP Nízke Tatry, NP Muránska planina a NP Slovenský raj.

Oblasť Pusté pole je známa najmä pre aktivity v oblasti **turizmu a cestovného ruchu** (medzi známe atrakcie patrí napr. turistická trasa na Kráľovú hoľu, Chmarošský viadukt či Dobšinská ľadová jaskyňa). Vďaka výhodnej pozícii je územie vhodným východiskovým bodom na turistiku do trojice národných parkov, na ktorých hranici sa nachádza. Okolie tvoria husté ihličnaté lesy, ktoré sa postupne menia na vysokohorské lúky Nízkych Tatier.

Lesnícku osadu tvorí okrem objektu Horského hotela, aj súbor ďalších stavieb menšieho rozsahu - lesnícke a bytové objekty. V tesnej blízkosti sa nachádza aj malá vodná plocha rybníka s výmerou 0,3 ha. Územie sa nachádza **mimo zastavaného územia** obce. Súbor stavieb v lokalite je zasadený do prevládajúceho **prírodného územia**, bez výraznejších rušivých či dominantných prvkov. Objekty v okolí majú prevažne výšku jedného až dvoch podlaží s prevahou drevených konštrukcií resp. typických drevených fasád. Charakteristická je valbová prípadne sedlová strecha s krytinami rozličného druhu.

Samotné **riešené územie** zahŕňa, okrem objektu Horského hotela, aj nadväzujúce spevnené plochy, prístupové komunikácie, pobytovú terasu, plochy parkovania a okolitú zeleň.

- | Celkový rozsah riešeného územia: **4 940 m²**
- | Katastrálne územie: **Telgárt, okres Brezno**
- | Parcelné čísla: **4087/2; 4087/4; 4087/1**



Obr. 1: Ortofotomapa riešeného územia.

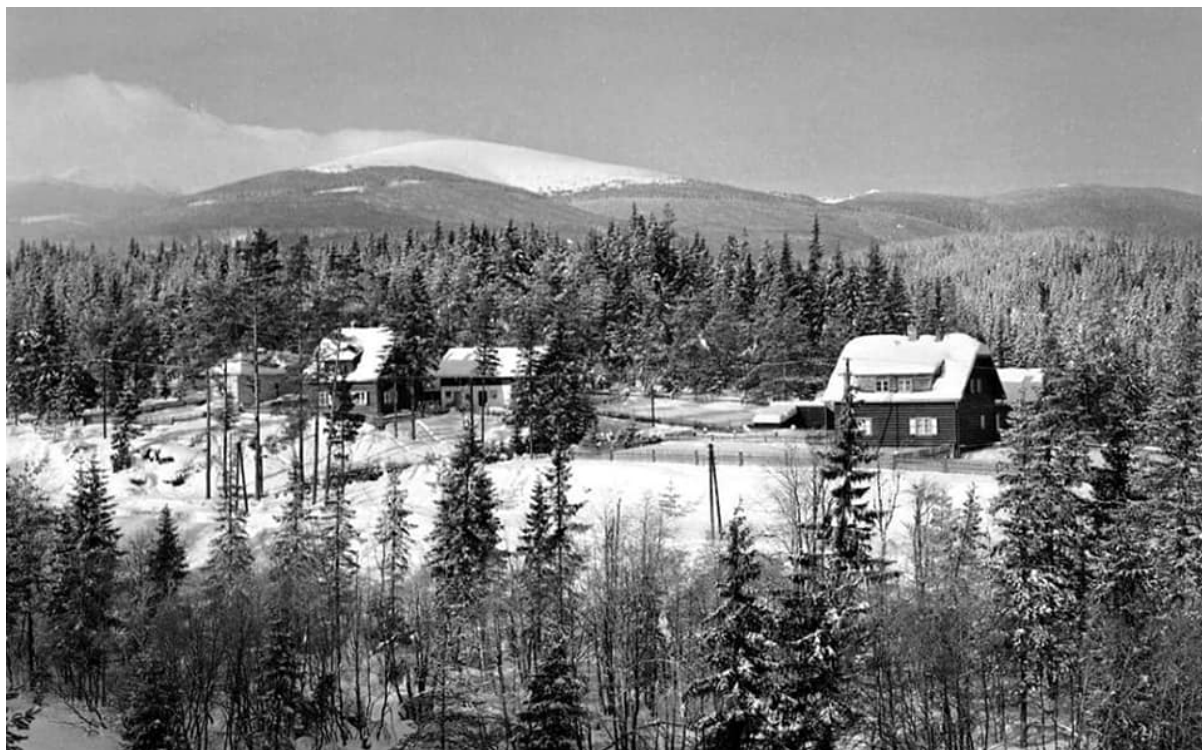
História

Na mieste dnešného hotela stál pôvodne **poľovnícky kaštieľ**. V roku 1880 ho dal postaviť **knieža Filip Coburg** (1844 - 1921), ktorý na Horehroní vlastnil lesy, bane, hámre, továrne, kaštiele a zaslúžil sa o jeho rozvoj. Poľovnícky kaštieľ bol pôvodne murovaný a poschodový, plný vzácnych trofejí a obrazov. V kaštieli sa nachádzal aj poštový úrad vybavený telefónom a telegrafom. Osada Pusté pole bola centrom vtedajšieho poľovania na Horehroní. Nachádzali sa tu aj ďalšie stavby - horárne a budovy pre obsluhu.

Po smrti kniežaťa Filipa bol jeho majetok predmetom dedičských sporov, a preto na neho československý štát ustanovil národnú správu a v roku 1928 ho vykúpil a pričlenil pod správu lesov v Banskej Bystrici. Mladší brat kniežaťa Filipa, princ Ferdinand (1861 - 1948) sa v roku 1908 stal bulharským cárom. Vládol ako Ferdinand I. Coburg do roku 1918. Bol cestovateľ, botanik, polyglot a milovník Horehronia. Vlastnil aj kaštieľ vo Svätom Antone, kaštieľ na Prednej hore a kaštieľ na Smrečinách, ktorý vypálili nemeckí vojaci, pretože v ňom sídlil partizánsky štáb. Do poľovníckeho revíru pod Kráľovou hoľou pozýval významné osobnosti. Počas Slovenského štátu sa chýr o bohatom poľovníckom revíri sa rozšíril aj medzi nemeckých pohlavárov. Poľovačku tu pripravili aj pre nemeckého ministra zahraničia Ribbentropa a šéfa gestapa Himmlera. Pricestovali pancierovým vlakom a z kaštieľa sa počas ich pobytu stal vojenský tábor. Kaštieľ Pusté pole vyhodili do vzduchu koncom druhej svetovej vojny ustupujúci maďarskí vojaci. Nový objekt na rovnakom mieste postavili po vojne pre štátne lesy. Donedávna slúžil ako horský hotel.



Obr.2: Filip Coburg pred bývalým kaštielom na Pustom Poli okolo roku 1900 (Zdroj: [Coburgovci na Slovensku](#))



Obr.3: Horárne na Pustom Poli, sedemdesiate roky 20. storočia (Zdroj: [Coburgovci na Slovensku](#))

Územný plán

Riešené územie je podľa Územného plánu obce Telgárt súčasťou rekreačných plôch. Z hľadiska priestorových regulatívov sa jedná o **regulovaný plochu č.5** s prípustnou funkciou rekreačnej vybavenosti, individuálnej chatovej zástavby a bývania. Územný plán odporúča lokalitu udržiavať, ale nerozvíjať. Aj priestorové regulatívy určujú percento zastavanosti a výšku zástavbu nemeniť oproti súčasnému stavu.

- | prípustná funkcia : *zmiešané územie - funkcia rekreačnej vybavenosti, individuálnej chatovej zástavby a bývania - stav*
- | obmedzujúca funkcia: *stavby s doplnkovou funkciou*
- | vylučujúca funkcia: *lokalitu udržiavať, ale nerozvíjať*

Priestorové regulatívy sú definované:

- | spôsob zástavby: *individuálne stojace objekty - stav*
- | percento zastaviteľnosti: *terajšie*
- | výška zástavby: *terajšia*
- | iné ustanovenie: *územie v NAPANTe*
zásobovanie vodou z vlastných zdrojov
zachytávanie odpadových vôd vo vlastných žumpách s vývozom na ČOV



Obr. 4: Územný plán - komplexný výkres priestorového usporiadania územia obce (výrez).

Ochranné pásma

Riešené územie je **súčasťou Národného parku Nízke Tatry**, so stupňom ochrany vlastného územia 3, ochranné pásmo 2. Na takomto území sa podľa [Zákona o ochrane prírody a krajiny](#) vyžaduje súhlas orgánu ochrany prírody napríklad na umiestnenie stavby (s výnimkou stavieb, na ktoré sa vyžaduje rozhodnutie o umiestnení stavby), vykonávanie terénnych úprav (najmä výkopov a násypov, ktorými dochádza k narušeniu pôdneho krytu alebo materskej horniny, ak sa na ich vykonanie nevyžaduje povolenie podľa osobitného predpisu), umiestnenie výsadby drevín, oplotenie pozemku, umiestnenie informačného, reklamného alebo propagačného zariadenia, budovanie a vyznačenie turistického chodníka, náučného chodníka.

Do riešeného územia čiastočne zasahuje ochranné pásmo priľahlej cesty 1. triedy, ktoré sa vzťahuje sa na p.č. 4087/1. Cez pozemok je taktiež vedené vzdušné elektrické vedenie nízkeho napätia s vodičmi bez ochrannej izolácie.

Doprava a mobilita

Riešené územie je dopravne obslužené priľahlou **cestou 1. triedy č. 66** (prístupová cesta v smeroch Telgárt - Brezno a Vernár - Poprad). Z nej k objektu vedie obslužná asfaltová komunikácia s šírkovým profilom približne 3,5m. Vjazd do areálu hotelu je aktuálne len pre vozidlá s povolením.

Peší prístup k horskému hotelu je možný zo značených turistických trás. V blízkosti sa nachádza zelená a žltá turistická trasa. Cesta 1. triedy je značená aj ako cyklotrasa vedúca z Dobšinej, ktorá sa smerom k Telgártu rozvetvuje na ďalšie horské cyklotrasy. Prístup je tak možný aj pre **cyklistov**.

V blízkosti územia (cca 450m) sa nachádza **autobusová zastávka** prímestskej-regionálnej autobusovej dopravy "Vernár - Pusté pole". Z nej je prístup k hotelu po krajnici pozdĺž cesty prvej



triedy, bez prístupového chodníku. Najbližšia zastávka **železničnej dopravy** je zast.. "Telgárt penzión", ktorá leží na neelektrifikovanej trati č. 17 (Červená Skala - Margecany), medzi stanicami Dobšinská L'adová Jaskyňa – Telgárt. Pôvodná zastávka železničnej dopravy "Vernár", ktorá sa nachádza v blízkosti územia, už nie je prevádzkovaná.

Na predmetnej parcele sa nachádza spevnená - dlaždená plocha (betónová zámková dlažba v cementovom lôžku na podkladnom betóne), ktorá slúži ako **parkovisko** pre riešený objekt. Parkovacie miesta nie sú vyznačené. Z výkresových podkladov geodetického zamerania je možné odvodiť ich predpokladanú polohu a tvar, pričom 7 miest je formou šikmého státia a 3 miesta sú pozdĺžne. Prístup na parkovisko je riešený cez jeden existujúci vjazd, čo spôsobuje komplikované otáčanie vozidiel pri výjazde.

| Súčasný počet parkovacích miest: **≈ 10**

Zeleň

Vegetácia v predmetnej lokalite je prevažne tvorená **ihličnatým lesom**, ktorý obklopuje celé širšie územie. Zastúpený je z druhej skladby prevažne smrek, ktorý je charakteristickým ihličnatým stromom v danej oblasti národného parku. V bezprostrednom okolí budovy sa nachádza aj výsadba vzrastlých listnatých drevín a kríkov. Zelené plochy tvorí najmä trávnatý a lúčny porast.

Dreviny v rámci riešeného územia sú polohovo zamerané v situácii a môžu čiastočne ovplyvniť stavebné úpravy v blízkosti objektu hotela (architektúra, technické siete) ako aj úpravu riešenia spevnených a zelených plôch.

Pre detailnejšiu analýzu zelene bude potrebné vypracovať **dendrologický prieskum** existujúcich drevín, na základe ktorého môžu byť navrhnuté sadové úpravy a aj prípadné návrhy na výruby.

| Počet kusov vzrastlých drevín: **≈ 33**

3. RIEŠENÝ OBJEKT

Architektúra

Objekt hotela vznikol po druhej svetovej vojne na mieste pôvodného poľovníckeho kaštieľa. Budova prešla **v 90-tych rokoch rekonštrukciou** (doplnenie hygienických zázemí do izieb a úprava dispozícií). Súčasťou rekonštrukcie bola aj **prístavba** novej vstupnej časti a terasy z východnej strany. V tejto podobe sa hotel zachoval až do súčasnosti. Súčasná kapacita je **23 lôžok**.

Hmota hotela je osadená v miernom teréne na rozsiahlej podnoži s terasou orientovanou na juh. Podnož s terasou je pravdepodobne inšpirovaná historickými danosťami a lokalizáciou pôvodného kaštieľa (nie je možné potvrdiť či sa jedná o zachovanú časť alebo fragmenty pôvodných konštrukcií).

Budova je **čistočne podpivničená, má dve nadzemné podlažia a obytné podkrovie** zakončené valbovou strechou s vikiermi. Pôdorys má obdĺžnikový tvar, na prízemí doplnený o vystupujúcu

časť jedálne a zaoblené vstupné priestory. Dispozične sa jedná o trojtrakt: na centrálnu pozdĺžnu chodbu nadväzujú zo severu a juhu izby, resp. spoločenská časť so zázemím. Fasáda budovy je tvorená dreveným horizontálnym obkladom pokrývajúcim pôvodnú časť budovy doplnenú na bielo omietanými jednopodlažnými časťami vystupujúcimi z hlavnej hmoty objektu. Strešná krytina je plechová na hlavnej časti a asfaltová na jednopodlažných prístavbách. Charakteristickým farebným akcentom na fasáde sú tyrkysové orámovania okien a zábradlia.



Obr. 5: Objekt z exteriéru

Prevádzka

Budova ma celkovo **dva vchody**: hlavný vstup pre návštevníkov je situovaný z východnej časti objektu, jasne čitateľný z príjazdovej komunikácie a vedľajší (zásobovací) vchod na západnej strane, prístupný z parkoviska, odkiaľ je obsluhované celé zázemie objektu. Z hľadiska dispozície je na nadzemných podlažiach rešpektovaný konštrukčný trojtrakt s centrálnou chodbou. V rámci centrálnej chodby je situované jednoramenné schodisko, ktoré prepája všetky podlažia.

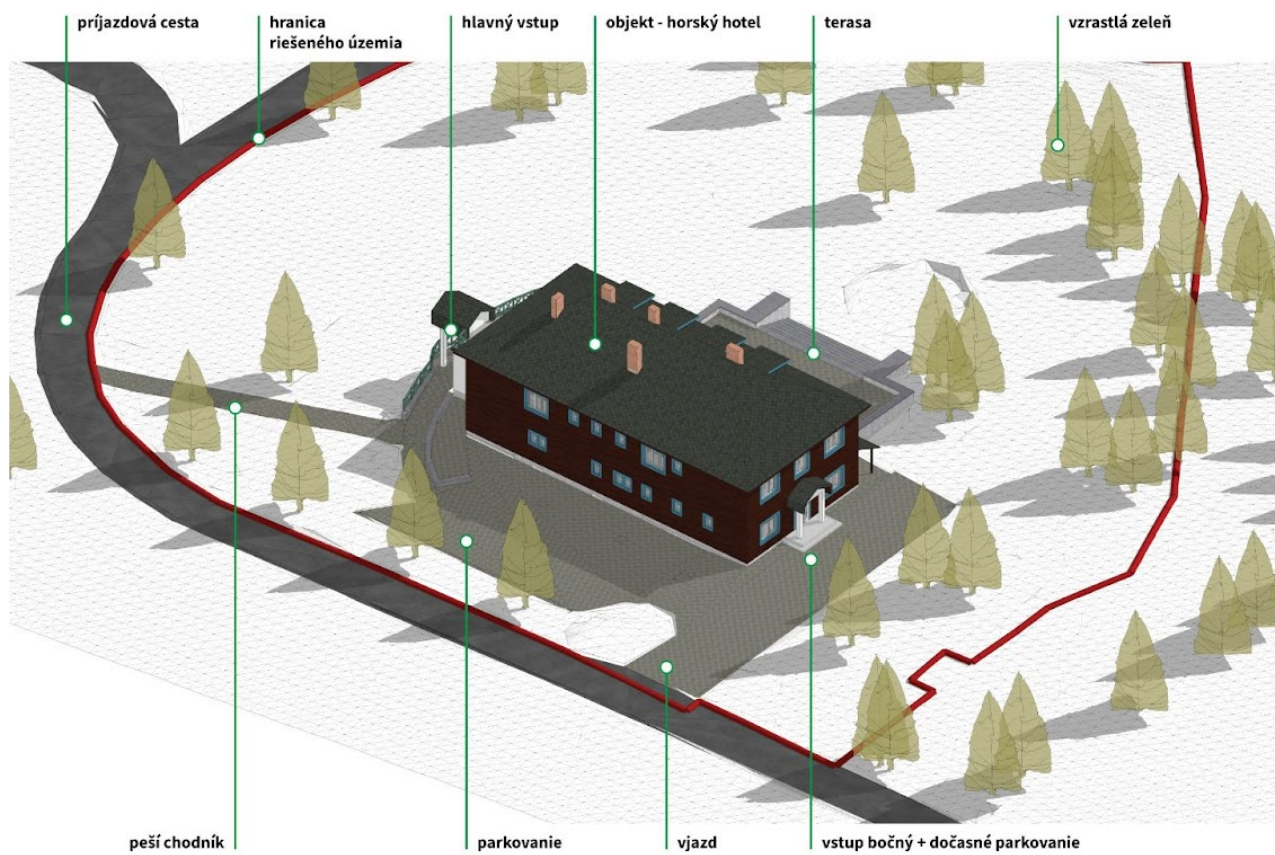
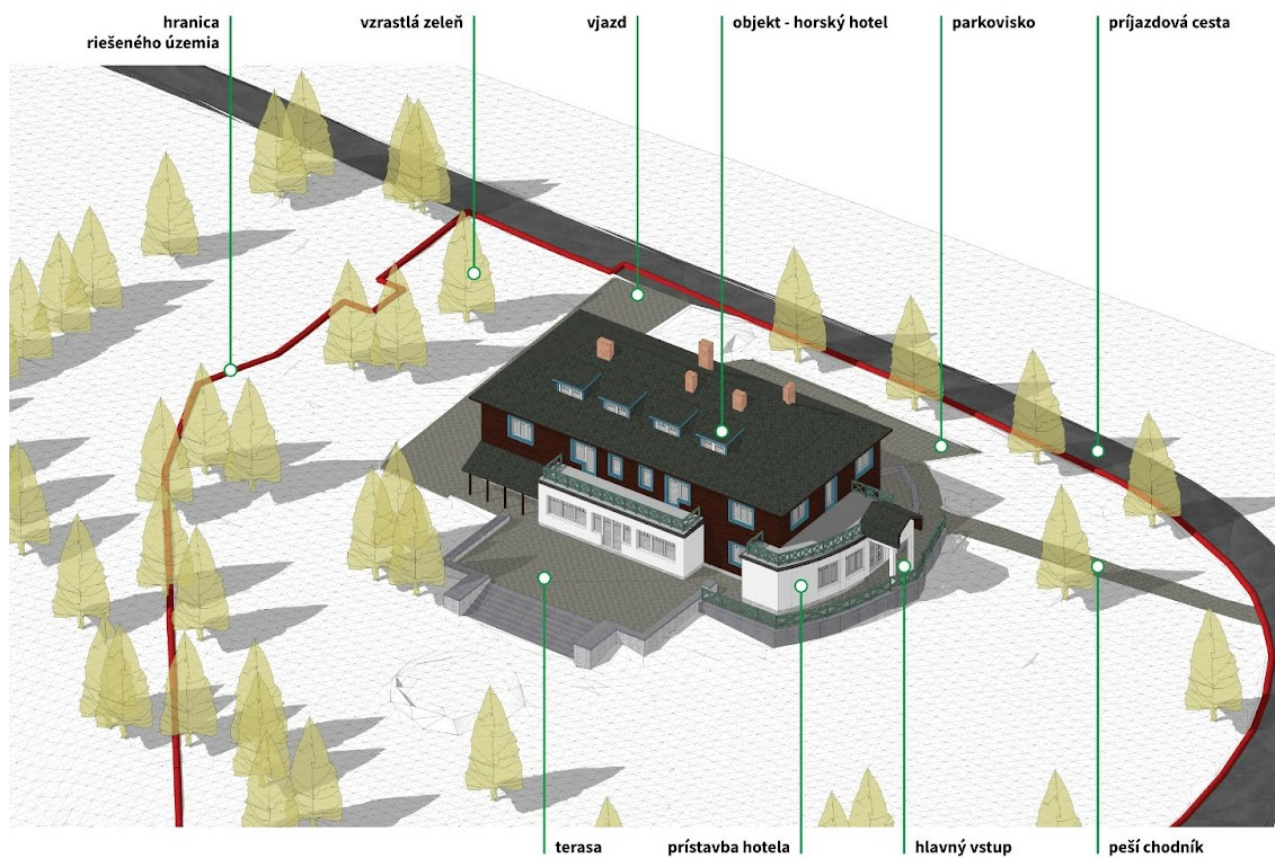
Na prvom nadzemnom podlaží je smerom od východu situovaná vstupná hala so zázemím (bar, odkladanie lyží), **jedáleň s terasou** orientovanou na juh, kuchyňa so skladmi, kancelária a ostatné zázemie hotela vrátane technickej miestnosti. Na druhom nadzemnom podlaží a v podkroví sa nachádzajú **hotelové izby** so samostatným hygienickým zázemím a skladom bielizne. V podzemnom podlaží sa nachádzajú sklady a technická miestnosť s prípojkami inžinierskych sietí.



Obr. 6: Objekt z interiéru

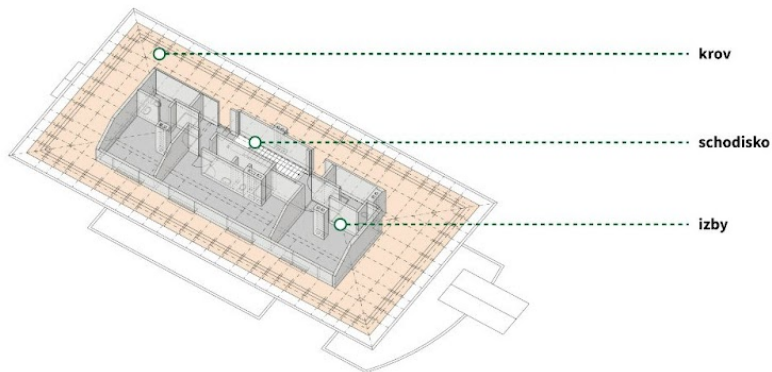
Bilancie objektu

Zastavaná plocha:	350 m²
– Index zastavanosti:	0,07
Podlažná plocha:	724 m² (nadzemné pod.) + 52 m² (podzemné pod.)
– Index podlažných plôch:	0,15 (len nadzemné podlažia)
Úžitková plocha:	607 m²
Obostavaný priestor:	2 950 m³
Počet lôžok:	23 (+8 možných prístelok v apartmánoch)
Počet izieb:	8

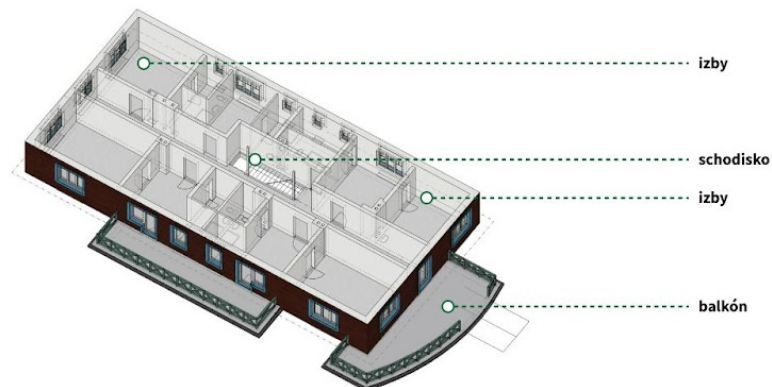


Obr. 7. Axonometria objektu.

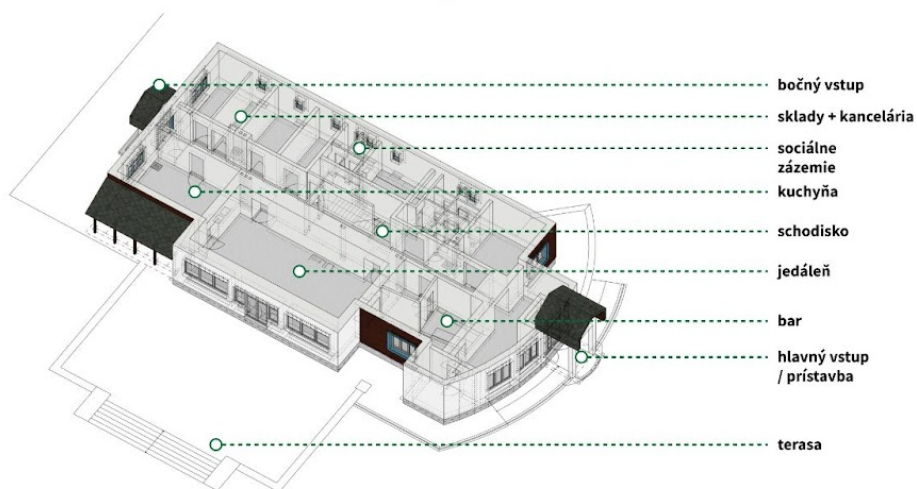
podkrovie



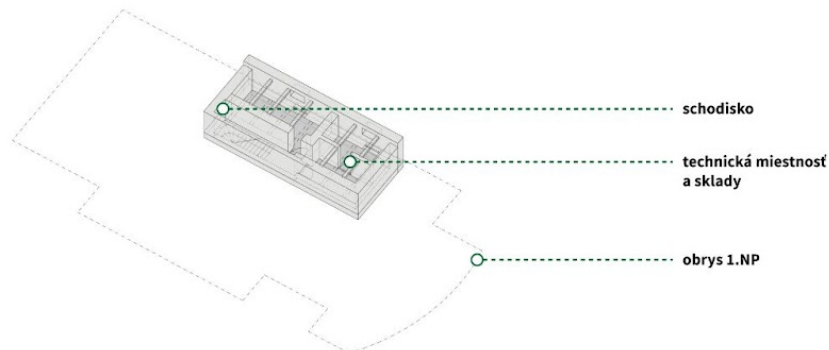
2.NP



1.NP



1.PP



Obr. 8: Dispozičné schéma všetkých podlaží objektu.



Konštrukčná a materiálová charakteristika

Prieskum nosných a nenosných konštrukcií objektu bol realizovaný len na základe obhliadky viditeľných povrchov. Sondy ani inžiniersko-geologický prieskum neboli realizované. Konštrukcie objektu sa javili byť v dobrom stave s minimálnymi defektami, ktoré však možno považovať za adekvátne vzhľadom na mieru opotrebenia a zanedbanú údržbu. **Problematickou** sa javí **prístavba hlavného vstupu**, v ktorej vidieť pôsobenie prenikajúcej (vyzrážanej) vlhkosti predovšetkým na obvodových a stropných konštrukciách. Taktiež sú prítomné praskliny v miestach napojenia nosných konštrukcií.

Nosná konštrukcia objektu je pravdepodobne kombináciou masívnych kamenných murív na 1.PP a drevenej-zrubovej konštrukcie na ostatných podlažiach. Prístavba a stavebné úpravy realizované v roku 1995 sú murované z pórobetónových tvárnic. Rovnako z pórobetónových tvárnic je aj prevažná časť **nenosných konštrukcií**. V rámci rekonštrukcie došlo v celom objekte k výmene okien a dverí na obvodovom plášti za **plastové s izolačným dvojsklom**, imitujúce historické členenie výplní.

Stropná konštrukcia nad 1.PP, resp. základová doska a jej roznášacia vrstva je pravdepodobne monolitická železobetónová. Stropy nad ostatnými podlažiami sú drevené trámové s doskovým podbitím a záklopom. V prístavbe sú trámy ukladané na systém stužujúcich vencov a prekladov zo železobetónu.

Schodisko je celodrevené, tvorené schodnicami, ktoré sú na jednej strane prikotvené do nosného múru a na druhej strane sú kotvené do stropu a stĺpika. Pochádza taktiež z obdobia posledných stavebných úprav objektu, pričom otvor pre schodisko je v strope vytvorený oceľovými profilmi, na ktoré sú ukladané drevené trámy ostatnej časti stropu.

Krov je drevený, pravdepodobne ležatá stolica, s pomúrniciami ukladanými na väzné trámy. V súvislosti s prístavbou a stavebnými úpravami vznikla pri novovybudovanom schodisku potreba zrušiť pôvodný stĺpik krovu v plnej väzbe a požiadavka prerušiť väzný trám krovu. Statické dopady, ktoré vznikli z potreby prerušiť väzný trám sú kompenzované vytváraním tiahel v konštrukcii podlahy a potom dopĺňaním klieštín ku všetkým krokvám.

4. POŽIADAVKY NA NÁVRH

Zámerom súťaže je prestavba pôvodného Horského hotela a okolitých plôch na **Ekovýchovné a návštevnícke centrum** správy NAPANT a dobudovanie, prípadne úprava, potrebného zázemia a infraštruktúry k danej funkcii.

Areál

Vzhľadom na priestorové regulatívy Územného plánu obce Telgárt sa vyžaduje **rešpektovať** v riešenom území **existujúci charakter zástavby**, najmä objem a umiestnenie na pozemku. Rozsah spevnených plôch môže byť vzhľadom na nutnosť preriešenia dopravnej obsluhy objektu,



upravený. V riešenom území je možné doplniť ďalšie **exteriérové vybavenie**, podporujúce ekovýchovnú funkciu objektu. Všetky úpravy v areáli by mali rešpektovať charakter prírodného prostredia v okolí, nenarúšať ráz lesníckej osady, no zároveň poskytnúť návštevníkom ekovýchovného a návštevnícke centra priestor pre vzdelávacie, oddychové a rekreačné aktivity.

Riešenie areálu by nemalo vytvárať bariéry, či už optické alebo fyzické. Oplotenie areálu je preto nežiadúce. Exteriérové aktivity prislúchajúce k ekovýchovnému centru by mali byť prevažne **verejne prístupné**. Zámerom nie je z lokality vybudovať zábavný park ale osvetové stredisko, ktoré pútavým a inovatívnym spôsobom sprostredkováva **povedomie o ochrane prírody**.

Základným účelom priestoru je poskytnúť **vybavenie pre vzdelávacie a rekreačné aktivity**:

| **Terasa**

- V nadväznosti na multifunkčný spoločný priestor sa nachádza existujúca plocha terasy, ktorá je súčasťou podesty objektu. Jej význam je úzko spätý pre aktívnejšie prepojenie interiéru a exteriéru riešeného územia. Návrh počíta s aktívnym využitím terasy pre účely vonkajšej jedálne, spoločných vzdelávacích aktivít či ako oddychový priestor pre návštevníkov. Vybavenie terasy bude zahŕňať prevažne, stohovateľný mobiliár. Súčasťou terasy bude aj sezónne prestrešenie, ktorého účelom je ochrana proti poveternostným vplyvom a priamemu slnečnému žiareniu. Spevnenú plochu terasy je potrebné sanovať z pohľadu odvádzania dažďových vôd a novou nášlapnou vrstvou, vrátane úpravy schodiska a murovaných zábradlí. Kapacita terasy sa predpokladá pre približne 30-40 osôb.

| **Vonkajšia učebňa**

- Súčasťou zelených plôch na riešenom území bude aj vonkajšia učebňa. Jedná sa o spevnenú plochu umiestnenú v rámci terénu, ktorá je bezprostredne obklopená krajinou a zeleňou. Mobiliár učebne bude prírodný. Súčasťou učebne bude aj sezónne prestrešenie, ktorého účelom je ochrana proti poveternostným vplyvom a priamemu slnečnému žiareniu. Kapacita učebne sa predpokladá pre približne 25 osôb.

| **Altán s grilom**

- V rámci zelených plôch sa navrhuje aj priestor na bezpečné opekanie formou miesta na gril. Priestor okolo grilu bude tvoriť spevnená plocha s nehorľavými materiálmi do vzdialenosti min. 3m od miesta grilu. Súčasťou by mal byť aj malý prístrešok v podobe altánu, alebo striešky nad posedením. Všetok mobiliár by mal mať prírodný charakter.

| **Športové prvky**

- Pre športové aktivity bude vyhradená multifunkčná hracia plocha so spevneným povrchom s mlatovou úpravou, so vsakovaním dažďovej vody do podlažia. Veľkosť športovej plochy je uvažovaná 12,5 x 7,5m s možnosťou osadenia mobilných zariadení ako napr. bránky, siete, atp. pre rôzne rekreačné typy športov. Súčasťou

bude aj trvalý základný mobiliár. Trvalé oplatenie hracej plochy v súvislosti s prírodným charakterom riešeného územia, nie je uvažované.

| **Základný mobiliár a chodníky**

- Pre zatriktívnenie exteriérových plôch aj pre náhodných návštevníkov sú navrhované zokruhované prírodné chodníky v rámci riešeného územia, ktoré majú za cieľ priblížiť zaujímavé prírodné prvky pre pozorovateľa. Spevnené plochy chodníkov budú s mlatovou úpravou, pre možnosť vsakovania dažďovej vody. Súčasťou chodníkov bude aj základný mobiliár - lavičky, smetné koše, piknikové sety, osvetlenie, informačné tabule, herné prvky atp.

| **Informačné tabule**

- Základné informácie o chránenom území pre návštevníkov budú v exteriéri umiestnené na informačných tabuliach. Ich rozsah a veľkosť bude odpovedať konkrétnym požiadavkám na prezentáciu prírodných druhov a aktivít. Tabule sú navrhované z prírodných materiálov.

| **Iné aktivity**

- Do exteriéru je uvažované doplnenie aj ďalších aktivít a prvkov, ktoré môžu vzniknúť ako dôsledok ekovýchovných procesov vzdelávania, napr.: hmyzí hotel, lesná škôlka, včelie úle, kompostovisko, atp.

Doprava

Vzhľadom na polohu riešeného areálu v rámci národného parku sa odporúča, aby bola záťaž osobnou automobilovou dopravou čo najnižšia. Návrh by mal uprednostňovať **udržateľnú dopravu**, pešiu, cyklistickú a hromadnú. Záujmom vyhlasovateľa je do areálu prilákať viac návštevníkov, ktorí v súčasnosti územím len prechádzajú bez zastavenia.

Ekovýchovné a návštevnícke centrum národného parku musí byť vzorom udržateľnej mobility a preto navrhované riešenia by mali edukovať aj v oblasti dopravy. V rámci udržateľnosti je vhodné sa zamerať okrem peších turistov aj na cyklistov, ktorý využívajú blízke cyklotrasy. Vhodné je umiestnenie potrebnej infraštruktúry v blízkosti objektu, ako napr. **doplnenie peších chodníkov** (najmä zo zastávky hromadnej dopravy či blízkeho parkoviska na križovatke ciest Pusté pole), **mobiáru pre peších a cyklo návštevníkov**.

Z hľadiska hromadnej dopravy sa počíta v blízkosti objektu aj s plochou pre **dočasné zastavenie autobusu** so žiakmi, ktorí budú hlavnými návštevníkmi objektu s novou funkciou. Pre autobus sa nepredpokladá vytvorenie vlastného parkovacieho státi (v prípade potreby je možné umiestniť miesto pozdĺž prístupovej komunikácie), ale dopravné riešenie musí umožňovať jeho prejazd a bezpečné zastavenie pre vyloženie a naloženie osôb a batožiny. Dopravné **riešenie vjazdu a dopravnej obsluhy** objektu je potrebné riešiť tak, aby nedochádzalo ku kolíziám.

Parkovacie plochy ekovýchovného a návštevníckeho centra musia zohľadňovať reálne **kapacity navrhovanej funkcie**. Predpokladaný rozsah parkovacích miest statickej dopravy je 10 (presný



počet miest je potrebné s ohľadom na navrhované riešenie overiť v zmysle platných STN). Riešenie odstavných plôch vo veľkej miere využíva rozsah existujúcich spevnených plôch, tak aby bolo minimalizované zabratie ďalších zelených plôch. Z hľadiska materiálového riešenia sa uvažuje s použitím materiálov na komunikáciách umožňujúcich vsakovanie a retenciu dažďovej vody, a s možnosťou extenzívneho porastu zelene.

Zeleň

Riešenie by malo počítat s maximálnym zachovaním existujúcej vzrastlej vegetácie, pričom sa odporúča prehodnotiť nepôvodné a cudzokrajné dreviny, ktoré sú v území zastúpené. Sadovnícke úpravy musia rešpektovať prírodný **charakter národného parku** s použitím vhodných domácich druhov, typických pre dané prostredie. Odporúča sa skôr pracovať s existujúcou štruktúrou a dopĺňať ju vhodným umiestňovaním jednotlivých aktivít a exteriérových prvkov. Nie je vhodné vytvárať štylizované záhony a umelé krajinné prvky.

V priestore sú na viacerých miestach použité smrekové živé ploty. Výrazné lemovanie prístupových ciest a čiastočné aj hraníc areálu poukazuje na snahu vymedziť priestor a vytvorenie clony od okolia, no tieto vegetačné prvky v konečnom dôsledku pôsobia nelogicky a rušivo. V budúcom využití je preto potrebné sa zamyslieť nad **spôsobom ohraničenia** resp. neohraničenia areálu, vytvorením súkromia ako aj nadväznosti na okolitú prírodu.

V okolí južnej terasy sa nachádza komponovaná výsadba **introdukovaných drevín**, prevažne smreka pichlavého (*Picea pungens*) a tuje západnej (*Thuja occidentalis*), ktorá priestor zahusťuje a svojim cudzorodým charakterom narušuje. Zachovanie resp. odstránenie vzrastlých introdukovaných drevín je nutné prehodnotiť a zvážiť ich prínos alebo negatívny vplyv v danom mieste. Pre podrobnejší návrh **krajinno-architektonických úprav** je potrebné vypracovať dendrologický prieskum existujúcich drevín s dôrazom na zhodnotenie zdravotného stavu, prevádzkovú bezpečnosť a perspektívy na stanovišti. Cieľom je zachovanie existujúcej vegetácie v čo najväčšej miere.

Funkcie objektu

Zámerom je vytvoriť v objekte priestorové možnosti pre **funkcie envirovýchovného, návštevníckeho a rekreačného centra**. Návrh musí zohľadňovať priestorové možnosti objektu, aby bola prevádzka budovy efektívna bez kolízií ubytovaných návštevníkov a krátkodobých návštevníkov, ktorí sa iba zastavia na informačnom bode. Taktiež je nutné myslieť na inkluzivitu využívania objektu pre všetky dotknuté skupiny, pričom **bezbariérový pohyb** je potrebné zabezpečiť minimálne na prvom a druhom nadzemnom podlaží.

I Ekovýchovné centrum

- Primárnou funkciou objektu je ekovýchovné centrum pre žiakov materských, základných a stredných škôl s ubytovaním počas viacdňových pobytov (škola v prírode). Počíta sa s kapacitou jednej triedy, vrátane pedagógov. Envirovýchova bude prebiehať najmä formou lektorského sprievodu pre menšie školské skupiny (**min. 25 osôb**) s komplexným zázemím objektu a priľahlej krajiny. Envirovýchovné

centrum bude ponúkať spoločné priestory pre vzdelávacie aktivity (multifunkčná miestnosť/jedáleň a vzdelávacia miestnosť) a oddychové aktivity. Zároveň bude v jej bezprostrednom okolí ponúkať tzv. exteriérové učebne a prvky, ktoré by mali vhodným spôsobom nasmerovať k intenzívnemu využitiu krajiny pre potreby edukácie a s potenciálom budovania vzťahu ku krajine a rozšírenia poznania.

- Centrum bude otvorené aj pre bežných návštevníkov. Vzdelávacie priestory musia byť využiteľné aj pre neorganizované skupiny (návštevnícke centrum, workshopy, atp.), alebo s možnosťou komerčného prenájmu priestorov.

| **Návštevnícke centrum**

- Sekundárnou funkciou objektu je návštevnícke centrum. Cieľom nového centra bude atraktívnym spôsobom poskytnúť informácie o národnom parku vo forme malej expozície. V expozícii budú vystavené fotografie, panely, infografiky a ďalší audiovizuálny obsah. Expozícia bude obsahovať aj interaktívne prvky, zamerané najmä na detských návštevníkov.
- Pre návštevníkov bude v objekte slúžiť infocentrum, t.z. informačný pult s možnosťou predaja publikácií, suvenírov a propagačných produktov. Návštevníci sa budú môcť informovať o možnostiach ubytovania, atrakciách, sprevádzaní a trasách v národnom parku. Súčasťou infocentra bude aj zázemie pre 2 pracovníkov infocentra. Informačný bod môže byť súčasťou priestoru expozície. Návštevníci budú mať prístup aj k vzdelávacej miestnosti pre rôznorodé organizované aktivity.
- Kuchyňa bude môcť cez oddelený výdaj (prípadne prostredníctvom informačného pultu) ponúkať drobné občerstvenie aj pre návštevníkov centra a okoloidúcich.

| **Rekreačné stredisko**

- Terciárnou funkciou je rekreačné stredisko. V prípade nevyužívania kapacít pre funkciu ekovýchovného centra by malo byť možné priestory prenajať inštitúciám a verejnej správe na organizované vzdelávacie a školiace pobyty.

Lokálny program

Podlažie	Priestor	Počet	Kapacita	Špecifikácia
1.PP	Technická miestnosť	1	-	Umiestnenie hlavného zdroja TÚV a vykurovania
	Sklad	2	-	Príručný sklad, práčovňa
1.NP	Vstup	2	-	Samostatný pre zásobovanie Samostatný pre ubytovaných
	Zádverie	1	-	Pre ubytovaných, vybavenie na odkladanie oblečenia
	Multifunkčná miestnosť	1	min. 1,5 m ² / osoba min. 25 os.	Zdieľaný priestor s jedálňou. Priame prepojenie na exteriérovú krytú terasu.

	Výdajňa jedál	1	-	Súčasťou kuchyne, pre možnosť výdaju jedál pre návštevníkov
	Kuchyňa	1		Pre prípravu jedál ubytovaným
	Sklady pre kuchyňu	3	-	-
	Zázemie pre zamestnancov kuchyne	1	-	Šatne, sociálne zariadenia, sprcha
	Kancelária	2	min. 4 m ² / osoba 1+1 os.	Vedenie kuchyne a envirovýchovného centra
	Sociálne zariadenia	2	-	Spoločné pre všetky typy funkcií v rámci podlažia, vrátane bezbariérového WC
	Vzdelávacia miestnosť	1	min. 1,5 m ² / osoba 10-15 os.	Spoločná pre všetky funkcie, prístupná z infopoint aj z ubytovacej časti
	Infopoint a expozícia	1	min. 4 m ² / osoba 1+1 os.	Recepčný pult, základné zázemie s odkladacími plochami, expozícia NAPANT, samostatný vstup z exteriéru. Zvážiť vytvorenie sociálneho zázemia pre verejnosť - napr. v novom podzemnom podlaží.
	Sklad	1	-	Príručný sklad
2.NP	2-lôžková izba	2	min. 6 m ² / osoba	Sociálne zázemie spoločné pre max. 2 izby v jednej bunke. Jedna izba bude riešená ako bezbariérová.
	3-lôžková izba	4	min. 6 m ² / osoba	Sociálne zázemie spoločné pre max. 2 izby v jednej bunke
	Príručná kuchynka	1	min. 6 m ²	Spoločná pre izby na poschodí
	Sklad	1	-	Príručný sklad, bielizeň
Podkrovie	2-lôžková izba	2	min. 6 m ² / osoba	Sociálne zázemie spoločné pre max. 2 izby v jednej bunke
	3-lôžková izba	2	min. 6 m ² / osoba	Sociálne zázemie spoločné pre max. 2 izby v jednej bunke
Exteriér	Terasa	1	30-40 os.	Sezónne prestrešenie + stohovateľný mobiliár
	Vonkajšia učebňa	1	25 os.	Sezónne prestrešenie + trvalý mobiliár

Altánok, gril, športové, herné prvky, infotabule.	-	-	<i>Prípadne iné rekreačné prvky. Preferovať materiály s nízkou produkciou CO₂ pri výrobe.</i>
Parkovanie vonkajšie	10	-	<i>Nabíjacia stanica pre elektromobily v rámci parkovacích stání.</i>
Odpadové hospodárstvo	-	-	<i>Vrátane kompostoviska. Zabezpečiť proti lesnej zveri.</i>
Multifunkčné športové ihrisko	-	-	

5. ENVIRONMENTÁLNE OPATRENIA

Envirovýchovné centrum má byť ukážkou **ekológie a udržateľnosti**, nielen z pohľadu výstavby a programu, ale aj v oblasti prevádzky a spoločenskej kvality. Preto je potrebné hľadať také riešenia, ktoré zohľadnia nie len energetickú úsporu, ale budú prihliadať na pôvod použitých materiálov a ich životný cyklus. Vzhľadom na fakt, že sa jedná o rekonštrukciu je potrebné zvoliť racionálny prístup k voľbe vhodných riešení, ktoré sú v použiteľné v špecifickom kontexte.

Princípy udržateľnosti

Z hľadiska princípov udržateľnej výstavby sa jedná prevažne o podporu **zmiernenia dopadov klimatických zmien**. Energetické a prevádzkové nároky je potrebné znížiť do nízkoenergetického, reps. pasívneho štandardu. Žiadané je využitie alternatívnych zdrojov energií, lokálnych materiálov a vodozádržných opatrení. Objekt by mal byť dostatočne **adaptabilný** nielen na navrhované využitie ale aj na potenciálne prípadné zmeny v užívaní. Kľúčovými bodmi sú:

- | Využitie strešnej roviny pre inštaláciu fotovoltických panelov v podobe strešných škridiel,
- | Nová skladba fasády a strešnej roviny pre minimalizovanie tepelných strát objektu,
- | Nový zdroj vykurovania s vysokým indexom COP/EER,
- | Prírodné, ekologické a šetrné materiály s nízkou uhlíkovou stopou a zdravotne nezávadným profilom. Zvážiť cirkulárny prístup k využitiu búraných materiálov pôvodných konštrukcií v riešenom území.

Krajina a príroda

Pre funkciu budovy je zachovanie prírodného charakteru lokality kľúčový. Všetky zásahy a činnosť v areáli centra sú v konečnom dôsledku s cieľom ochrany prírody a edukácie v tejto oblasti. Z hľadiska **ekologického prístupu** sa odporúča klásť dôraz na zelenú a modrú infraštruktúru, najmä:

- | Minimalizovať tvrdé spevnené plochy a použiť prírodný charakter spevnených plôch s prirodzeným vsakovaním do podlažia,



- | Vodozádržné opatrenia a hospodárenie s dažďovou vodou v rámci riešeného územia s potenciálom vytvorenia drobného vodného prvku, napr. dažďové jazierko do ktorého bude zvädzaná voda zo strechy,
- | Zelené plochy a vzrastlú zeleň revitalizovať a sprístupniť pre verejnosť,
- | Vegetačné úpravy drevín a nová výsadba.

Pri návrhu je žiadané použiť ekologicky nezávadné stavebné materiály s čo najnižšou zabudovanou uhlíkovou stopou. Projektová dokumentácia by mala v ďalšom stupni obsahovať aj kalkuláciu uhlíkovej stopy a riešenia ekologických aspektov. Stavba by mala reagovať na trend **environmentálne priateľskej verejnej architektúry**. Riešenie by malo v prípade možnosti vychádzať z certifikačných štandardov pre [zelené budovy](#) v zmysle výstavby (udržateľnosť vo výstavbe) aj prevádzky.

6. ĎALŠIE POŽIADAVKY

Umelecké dielo

V rámci ekovýchovného a návštevníckeho centra bude uvažované aj **umelecké dielo**. Pre jeho umiestnenie je potrebné vyhradiť miesto, pričom môže byť ako v exteriéri, tak aj v interiéri, na verejne prístupnom mieste. Samotné riešenie umeleckého diela, nie je predmetom zadania.

Bezbariérový prístup

Minimálne prvé a druhé nadzemné podlažie objektu (v rámci ktorého bude minimálne jedna izba riešené bezbariérovo) budú prístupné **bezbariérovo**. Nie je definované preferované riešenie prístupu na vyššie podlažia. Odporúča sa ekonomicky racionálne riešenie, ktoré nebude vyžadovať zásadné stavebné úpravy a výrazné investičné náklady.

Požiarňa ochrana

Aktuálne riešenie požiarnej ochrany objektu je nepostačujúce na plánované využitie. Bude potrebné **preveriť parametre** únikových ciest a najmä existujúceho schodiska, ktoré v súčasných šírkových parametroch a materiálom riešení, nespĺňa základné požiadavky na požiarnu ochranu. Prípadné delenie objektu na požiarne celky je vhodné zvoliť tak, aby kopírovali prevádzkové celky. Konkrétne riešenie návrhu musí byť v nasledovných projektových fázach overené špecialistom požiarnej ochrany.

Inžinierske siete - súčasný stav

Pitná voda je privádzaná z povrchového rezervoára (nutné overiť výdatnosť a technický stav), z tohto dôvodu je tlak vody v budove kolísavý a prekračuje odporúčané hodnoty, čo spôsobuje komplikácie pri prevádzke - je potrebné riešiť reguláciu tlaku a preveriť kapacity zdroja.

Elektrina je privádzaná do budovy podzemnou prípojkou z nadzemného elektrického stožiaru NN, ktorý sa nachádza na riešenom území. Prevedenie prípojky je dvoma káblami 1-AYKY 3x240+120



mm² (jeden z káblov je rezervný) do skrine SR-4 osadenej pri objekte. Budova je vybavená **elektrickým** priamovýhrevným **podlahovým vykurovaním**.

Budova má vlastnú ČOV na zber **splaškovej kanalizácie**. Vzhľadom na jej vek je potrebné preveriť jej funkčnosť, tesnosť a kapacitu.

Dažďová kanalizácia je vyvedená pod zemou do terénu, pričom dažďová voda zo striech nie je zadržovaná.

V okolí areálu sa nenachádzajú žiadne ďalšie inžinierske siete (napr. **plyn, telekomunikačné káble, optika**, a iné.)

Etapizácia

Pri návrhu nového funkčného využitia objektu sa neuvažuje nad etapizáciou. Pod etapizáciou je možné vnímať delenie riešeného územia na stavebné objekty, ktoré sú vzájomne nezávislé - napr. hlavný objekt, exteriérové vybavenie, zelené plochy, atp.

V prípade akejkoľvek etapizácie je potrebné návrh prispôbiť tak, aby už v rámci prvej mohlo byť riešené územie plnohodnotne využívané pre svoju novú funkciu.

Predpokladané investičné náklady

Celková odhadovaná výška investície: **1 900 000 € / bez DPH**

Pre stanovenie predpokladaných investičných nákladov, bola vypracovaná overovacia štúdia, z pohľadu zhodnotenia súčasného stavu riešeného územia a overenia možností budúcej podoby. Jednotlivé stavebné úpravy a zásahy boli kvantifikované mernými plošnými jednotkami. Tie boli združené do stavebných objektov a charakterizované jednotkovou cenou, ktorá vychádza z **ekonomických ukazovateľov** realizovaných objektov na území Slovenskej a Českej republiky. Celková výška nákladov je súčtom všetkých stavebných nákladov navrhovaných stavebných objektov, v základnom štandarde a s predpokladom jednoduchej realizácie. Odhadované jednotkové náklady je nutné vnímať ako orientačné. Skutočná celková cena bude závisieť od konečného návrhu riešenia a preto sa môže odlišovať od odhadovanej výšky investície.

7. PODKLADY

Pre vypracovanie návrhu zo zadania sú dostupné nasledovné podklady:

- | **01** - 2D mapové a iné podklady .dwg / .pdf / .jpg
 - geodetické zameranie a riešené územie
 - dokumentácia súčasného stavu objektu
 - ortofotomapa
 - schémy
- | **02** - 3D model .dwg / .skp / .3ds / .dea a ďalšie
- | **03** - fotodokumentácia .jpg
- | **04** - územnoplánovacie podklady .pdf