

Zadanie

Revitalizácia Sadu Janka Kráľa

Krajinársko-urbanisticko-ekologická štúdia

Obsah

| | |
|--|-----------|
| 1. Predslov | 3 |
| 2. Ciele štúdie | 5 |
| 3. Zadanie | 6 |
| Predmet štúdie | 6 |
| Témy na riešenie | 16 |
| Hodnoty návrhu | 17 |
| Participácia a aktéri v území | 17 |
| 4. Rozsah štúdie | 18 |
| Štúdia realizovateľnosti | 18 |
| Krajinársko-urbanisticko-ekologická štúdia | 19 |
| 5. Predpokladaná hodnota zákazky a realizácie | 21 |
| 6. Harmonogram | 22 |

1. Predslov

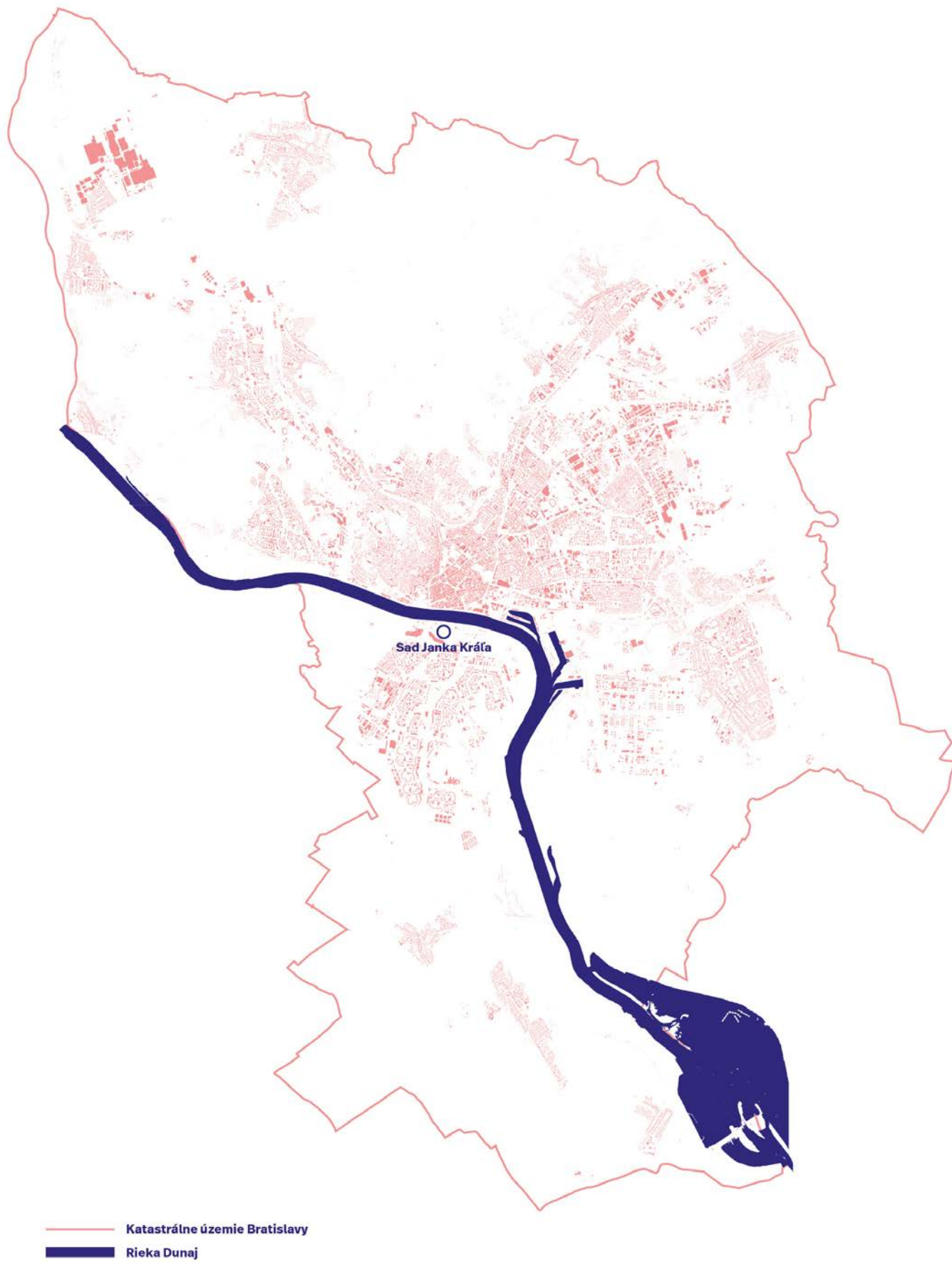
Sad Janka Kráľa je najstarší verejný park v strednej Európe, ktorý bol založený mestom v roku 1776. Jedná sa o park celomestského a celoštátneho významu, ktorý je zaradený do zoznamu Národných kultúrnych pamiatok (NKP) Slovenskej republiky. Svojou polohou na južnom brehu Dunaja sprítomňuje prírodné a geografické danosti mesta, predstavuje výrazný „zelený“ areál, ktorý determinuje nielen výraz okolitého územia, ale aj samotného mesta. Primárna oddychová funkcia parku v minulosti bola postupne dopĺňovaná o rekreačné prevádzky, športové aktivity a umelecké intervencie.

Pre Sad Janka Kráľa a Tyršovo nábrežie (časť Sadu v priamom kontakte s Dunajom) v súčasnosti neexistuje plán alebo dokument, ktorý by bližšie definoval rozvoj ich územia. Mesto chce svojou aktivitou pristúpiť k systematickej obnove tejto významnej kultúrnej pamiatky v súlade s hodnotami jej pamiatkovej ochrany, s ekologickými a prírodnými hod-

notami tejto významnej lokality pre zeleno-modrú infraštruktúru mesta, ale aj v súlade s aktuálnymi požiadavkami obyvateľov na mestský park, ako je bezbariérovosť, inkluzívnosť, otvorenosť a živosť územia.

Aby sa predišlo nekonceptným alebo čiastkovým riešeniam, prvým krokom je vytvorenie štúdie realizovateľnosti a krajinársko-urbanisticko-ekologickej štúdie, ktoré stanoví smer ďalšieho rozvoja územia a budú podkladom pre nadväzujúce dielčie projekty rekonštrukcie, výsadby alebo nových zásahov. Pri spracovaní štúdie bude potrebné zohľadniť a hľadať synergiu viacerých rovin – park ako chránená pamiatka s odkazom na historickú kompozíciu, krajinno-ekologická kvalita riešeného územia a jeho reziliencia na negatívne prejavy klimatickej zmeny a tiež programové a prevádzkové riešenie, ktoré zodpovedá nárokom 21. storočia a parku s celomestským významom.





2. Ciele štúdie

Základným zámerom mesta je vytvorenie komplexnej koncepcie rozvoja Sadu Janka Kráľa a Tyršovho nábrežia. Od štúdie sa očakáva, že ponúkne ucelený pohľad na ďalší rozvoj územia a také riešenia, ktoré zohľadnia všetky jeho vrstvy. Štúdia tiež pracuje s vývojom územia v budúcnosti – aby navrhované zásahy reagovali na riziká vyplývajúce z klimatickej zmeny.

Ciele štúdie:

- 1.** Štúdia stanovuje strategický prístup k územiu. Nadväzuje na štúdiu Bratislavského Dunajského parku. Park s celomestským významom. Návrh zohľadňuje stratégiu rozvoja Bratislava 2030 a vytvára komplexnú víziu pre rozvoj územia.
- 2.** Štúdia rešpektuje historickú hodnotu parku ako NKP, prichádza s metódami obnovy zanedbaných častí a častí so zásahmi, ktoré neboli v minulosti koncepčne riešené. Do riešenia zakomponáva existujúce hodnotné architektonické a umelecké objekty v území.
- 3.** Štúdia rešpektuje a zhodnocuje prírodné danosti územia, podporuje biodiverzitu flóry a fauny vytvorením kvalitných environmentálnych podmienok. Uplatňuje zásady rozvoja zeleno-modrej infraštruktúry. Park reaguje na rieku.
- 4.** Štúdia poskytne návrh rozvoja územia ako celku a bude v maximálnej miere využívať špecifické charakteristiky jeho jednotlivých častí. Zohľadnené budú individuálne požiadavky pre rozvoj stabilizovanej časti Sadu Janka Kráľa a nesúrodnej časti Tyršovho nábrežia tak, aby park dokázal vyvážene reagovať na reálne spoločenské a rekreačné potreby všetkých skupín obyvateľov.
- 5.** Štúdia je prvým krokom, ponúka náhľad na urbanisticko-krajinárske a architektonické riešenie územia, ktoré bude podkladom pre všetky budúce stavebné a krajinárske projekty v riešenom území. Týmto spôsobom mesto získa ucelený pohľad na potreby a možnosti územia, na základe čoho môže prebiehať racionálny výber nadväzujúcich projektov a zásahov.

3. Zadanie

Predmet štúdie

Sad Janka Kráľa leží na rieke Dunaj a je vymedzený dvomi Bratislavskými mostami – Starým mostom na východe a Mostom SNP na západe. Park a nábrežie formujú pohľady na pravý breh Dunaja už od svojho vzniku. Od založenia prešlo územie viacerými kompozičnými zmenami – od klasicistických foriem osemramennej hviezdice v 18. storočí, cez rozvolnenú krajinársku kompozíciu v 19. storočí až po súčasný modernistický charakter.

Práve historický kontext a vývoj krajinárskej kompozície je hlavným predmetom pamiatkovej ochrany. V roku 2021 bol spracovaný historický výskum, ktorý analyzuje jednotlivé vývojové etapy parku. Návrh obnovy kompozície podmieňuje prírodno-krajinárskemu konceptu s odkazom na anglický park a pripúšťa architektonické preriešenie častí, ktoré vznikli v neskoršom období (v 2. polovici 20. storočia). V roku 2015 vydal Krajský pamiatkový úrad (KPÚ) záväzné stanovisko, v ktorom rozdeľuje chránené územie do troch sektorov A, B, C. Zatiaľ čo park – Sad Janka Kráľa (sektor A) má pomerne jasnú definíciu kompozície, pre Tyršovo nábrežie (sektor B + sektor C) nebola nikdy vypracovaná ucelená koncepcia. V sektore B je možné nadviazať na čiastočné historické kontexty. V sektore C je potrebné vytvoriť novú krajinnno-architektonickú kompozíciu, ktorá bude nadväzovať na funkčné a architektonicko-kompozičné členenie sektorov A a B.

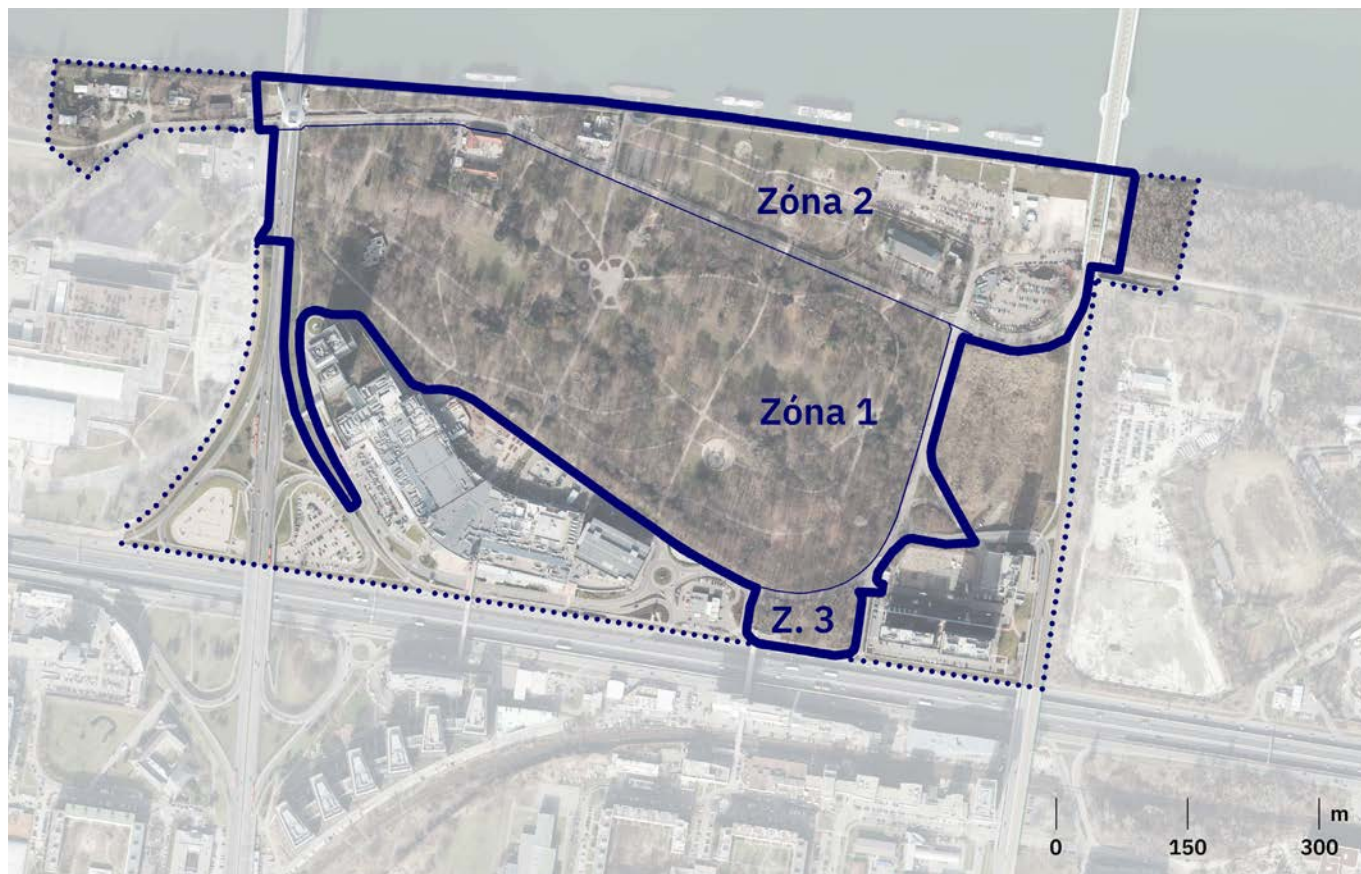
Programové využitie územia je taktiež determinované pamiatkovou ochranou – záväzné stanovisko KPÚ/2015 upravuje aj podmienky organizácie podujatí a spoločenského využitia. Preferujú sa podujatia, ktoré súvisia s kultúrnym, vzdelávacím a historickým poslaním parku. Primárny priestor vyčlenený pre hromadné podujatia v sektore A je amfiteáter nadväzujúci na bývalý objekt správy parku. Tyršovo nábrežie umožňuje za určitých podmienok aj organizáciu väčších a dynamickejších podujatí, a to najmä vo východnej časti – v sektore C. Tento priestor v súčasnosti mesto prenajíma súkromnému prevádzkovateľovi, tzv. Tyršák – mestská pláž. Hlavným organizátorom kultúrnych podujatí v rie-

šenom území je Bratislavské kultúrne a informačné stredisko (BKIS).

V rámci svojho vývoja tvorili park a nábrežie vždy jeden celok, v súčasnosti sú predelené Viedenskou cestou, čo je komunikácia slúžiaca chodcom, cyklistom aj autám. Popri rieke je vedená spevnená promenáda, ktorá začína na Tyršovom nábreží pri Starom moste a pokračuje k Mostu SNP. Z juhu je riešené územie v tesnom kontakte s Obchodným centrom Aupark, ktoré vytvára filter medzi rušnou komunikáciou Einsteinova a parkom. V juhovýchodnej časti sa nachádza zelená plocha, v súčasnosti bez špecifického využitia, ktorá nie je priamou súčasťou Sadu Janka Kráľa (je oddelená komunikáciou), avšak je potrebné ju začleniť do celkového riešenia. Pre účely tohto zadania je nazvaná ako Parčík na Krasovského ulici. Celková rozloha riešeného územia je 37,5 ha. Dotknuté územie prepája park a nábrežie s okolím. V rámci týchto hraníc je potrebné uvažovať s napojením riešeného územia na kontext mesta, a to najmä v rovine peších a cyklistických prepojení, nadviazaní krajinárskej kompozície a ekologického konceptu.

Potreba komplexnej štúdie vzniká aj z chýbajúceho konceptu náhradnej výsadby. Od roku 2020 vznikla potreba zdravotného a bezpečnostného výrubu 78 kusov vzrastlých drevín. Náhradná výsadba týchto jedincov sa v závere riešila výmenou kus za kus pri zachovaní polohy. Štúdiá by mala pomôcť predvídať takéto situácie a stanoviť ucelený plán starostlivosti a obnovy vegetácie v parku.

Pri založení sa v parku nachádzali takmer výlučne dreviny lužných lesov, so štruktúrnymi zmenami parku sa rozširovala aj druhová skladba drevín (vrátane introdukovaných druhov) a park postupne nadobúdala charakter dendrologickej zbierky. V 60-tych rokoch 20. storočia bolo v parku vyše 200 druhov drevín, tento počet sa postupne znižoval na súčasných cca 100 druhov (80 % introdukovaných) /SAFE TREES 2021/. Park by mal byť viac viazaný svojou podobou na Dunaj a lužné lesy a tiež z perspektívy rozvoja južných brehov Dunaja (navrhovaný Bratislavský dunajský park a Národný park Podunaj-



— Riešené územie – rozloha 37,5 ha

Zóna 1: Sad Janka kráľa (24 ha)

Dominanta územia s vysokou historickou hodnotou, stabilizované územie, potenciál pre občasné komorné podujatia vo vyčlenenom priestore.

Zóna 2: Tyršovo nábrežie (11,5 ha)

Dominantná charakteristika je kontakt s riekou, komunikuje s opačnou stranou mesta, ponúka charakteristický mestský pohľad, nedostatočne definovaná identita priestoru, chýba celková vízia a jednotnosť, vysoký potenciál pre organizáciu veľkokapacitných sezónnych podujatí.

Zóna 3: Parčík na Krasovského ulici a príslušné komunikácie (2 ha)

Bez jasnej definície, mentálne vyčlenené z územia.

..... Dotknuté územie

sko) tak, aby sa vytvoril kompozične vyvážený celok prepájajúci prírodnú a mestskú zeleň.

Pre územie bratislavských lužných lesov a brehov Dunaja v hraniciach mesta je v súčasnosti vypracovaná urbanisticko-krajinárska štúdia Bratislavský Dunajský park (BDP) /Derner et al 2021/. Štúdia navrhuje obnovu a revitalizáciu ramennej sústavy Dunaja, lužných porastov, inundačných území, brehov rieky a tiež turistickú a rekreačnú infraštruktúru územia. Zahŕňa chránené a tiež v súčasnosti nechránené prírodné a poloprírodné plochy v mozaike nivnej krajiny pozdĺž koryta Dunaja v hraniciach

mesta. Realizáciou tohto projektu by boli hodnotné plochy prepojené do prírodného parku, ktorý by zabezpečoval ochranu a podporu biodiverzity lužných a semiterestrických ekosystémov v revitalizovanej ramennej sústave Dunaja a zlepšil by vodný režim územia na oboch stranách Dunaja od alúvia Moravy až po Čunovskú priehradu. Územie by malo byť prístupné pre prírodné formy rekreácie. Samotné územie Sadu Janka Kráľa a Tyršovho nábrežia je v návrhu BDP vynechané kvôli pamiatkovej ochrane územia a potrebe osobitého prístupu. Západne od lokality parku v Pečnianskom lese štúdia navrhuje menšie zásahy v podobe skvalitnenia rekreačnej in-



- Riešené územie
- Hranica NKP
- - Hranica sektoru podľa stanoviska KPÚ z roku 2015

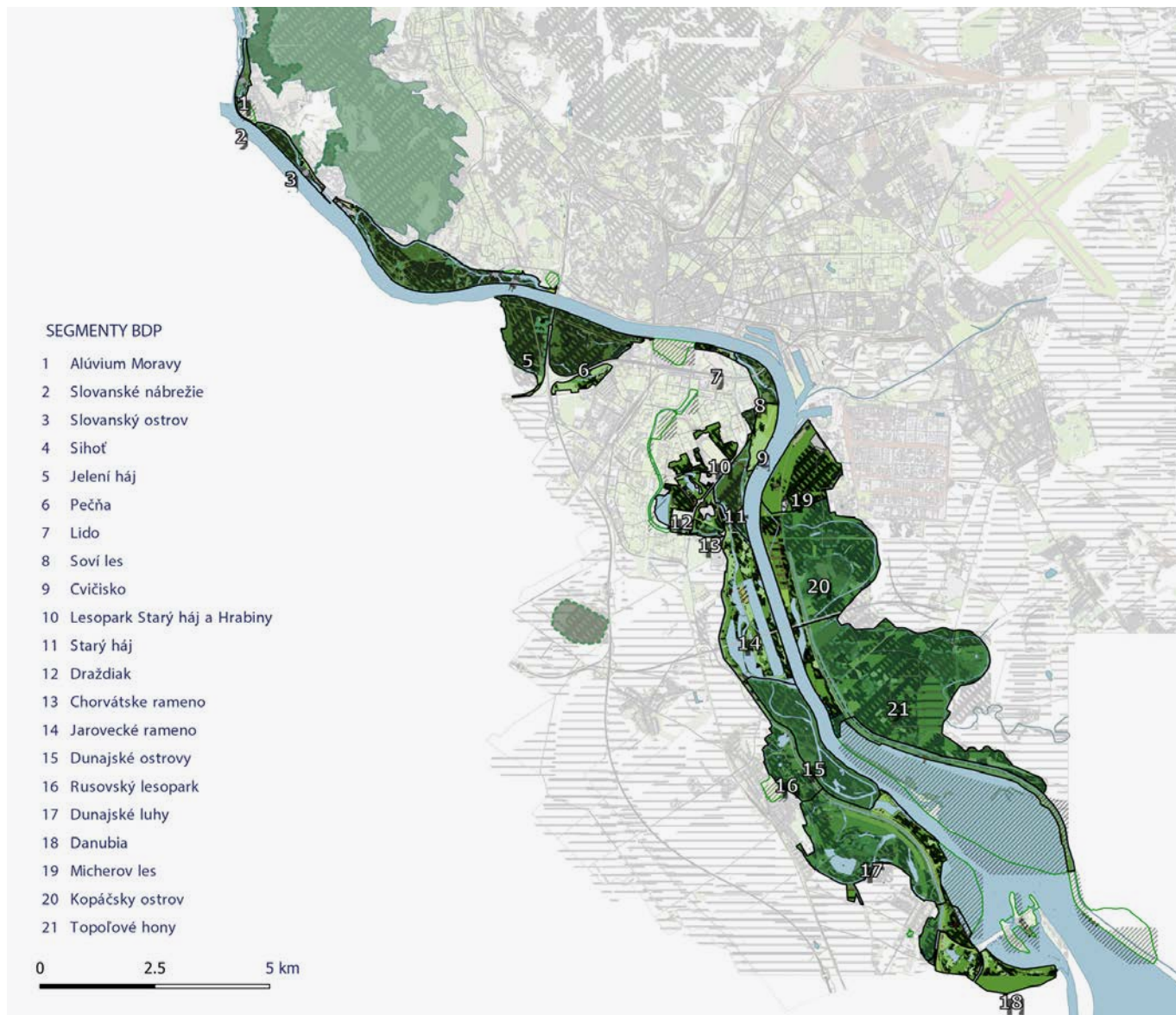
fraštruktúry (chodníky, cyklotrasy a pod.) a brehovú úpravu s cieľom obnoviť prírodný charakter brehov.

Východne od riešeného územia – od Starého mosta po Most Apollo – vzniká projekt novej mestskej štvrte Nové Lido – polyfunkčná zóna. Projekt ráta aj s predĺžením promenády popri Dunaji a zachováva pás existujúceho lužného lesa pozdĺž rieky. V tesnom kontakte s riešeným územím sú plánované aj ďalšie developerské projekty – Green park – polyfunkčná zóna v štádiu zámeru, Liget – rezidenčná veža v štádiu výstavby či rozšírenie OC Aupark smerom k Einsteinovej ulici – taktiež v štádiu výstavby. Strednodobá až dlhodobá vízia OC je lepšie prepojenie s parkom, ktoré bude riešené samostatným procesom. V zadaní bude potrebné uvažovať s napojením peších a cyklistických trás od obidvoch mostov k predpoliu OC Aupark zo strany parku, nakoľko z hľadiska poskytovania služieb tvorí dominantu v území.

V rámci riešeného územia mesto v nedávnom období dokončilo rekonštrukciu verejných toaliet,

doplnenie okolia Pamätníka obetiam extrémizmu či workoutové zóny. V príprave je rekonštrukcia existujúceho objektu bývalej správy parku na kaviareň a nový skatepark pod Mostom SNP. Bratislavský samosprávny kraj aktuálne realizuje rekonštrukciu objektu Divadla Aréna na nábreží s predpokladaným ukončením koncom roka 2023.

Z hľadiska funkčného využitia územného plánu prevláda v riešenom území plocha 1110 parky, sadovnícke a lesoparkové úpravy a plocha celomestského a nadmestského významu. Existujúce prevádzky zabezpečujú najmä gastronomické služby. Kultúrnu funkciu zastupuje Divadlo Aréna a amfiteáter v Sade Janka Kráľa. Z hľadiska športu prevláda voľná rekreácia – beh, cyklistika, prípadne športy organizované na voľných trávnikoch (napr. joga). Na nábreží pri AuCafé sa nachádza petangové ihrisko, pri obidvoch mostoch menšie workoutové plochy, vo výstavbe je skatepark pod Mostom SNP. V objekte vedľa reštaurácie Leberfinger sídli súkromná materská škola. Pre deti sú vyčlenené dve väčšie ihriská – pri OC Aupark a na Tyršovom nábreží.



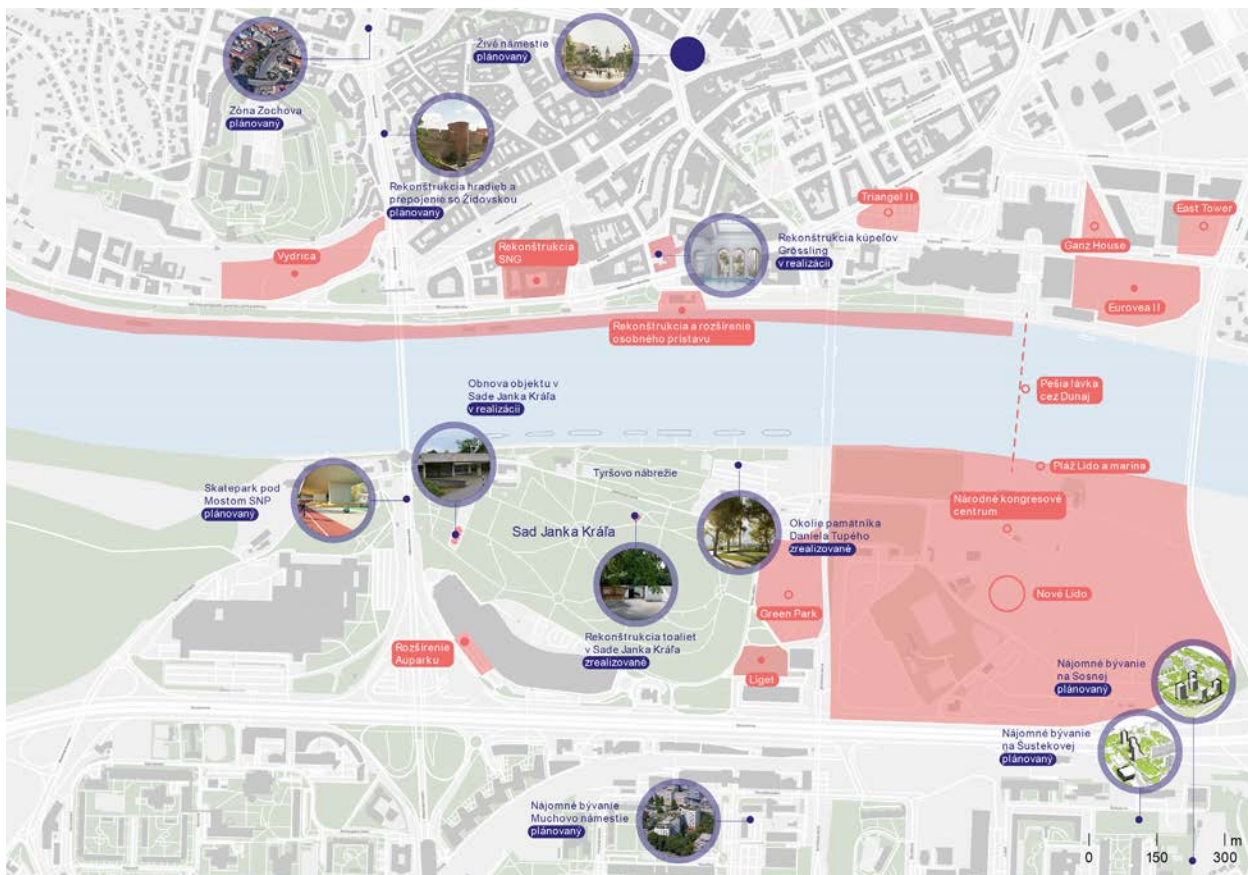
Výrez zo štúdie Bratislavského Dunajského Parku (2021)

Témou v štúdiu bude aj uchopenie dopravného a funkčného riešenia územia. Obslužné komunikácie sú vedené okolo parku od Incheby až k OC Aupark (Viedenská cesta – Krasovského). V súčasnosti umožňujú zdieľaný prejazd bicyklov a individuálnej automobilovej dopravy v jednom smere (IAD). Územný plán predpokladá aj prejazd MHD, v súčasnosti sa však jedná len o nepravidelnú sezónnu linku. Pravidelná MDH obsluhuje územie prostredníctvom zastávok na Moste SNP (zastávka Pri Sade), na Starom moste (zastávka Sad Janka Kráľa) a pred OC Aupark (zastávka OC Einsteinova). Medzi parkom

a nábřežím – po Viedenskej ceste – prechádza dôležitá cyklotrasa EuroVelo 6. Parkovanie je zabezpečené v podzemnej garáži OC Aupark, pričom mesto v širšom časovom horizonte uvažuje s výstavbou parkovacích domov v okolí riešeného územia, čo by umožnilo redukciu súčasného povrchového parkovania na Tyršovom nábřeží. V rámci štúdie sa očakáva práca s dopravným riešením územia – podpora pešieho pohybu, podpora prepojenia parku a nábřežia, doplnenie cyklistických koridorov, preriešenie IAD pri rešpektovaní dopravnej obsluhy existujúcich objektov a redukcia povrchových parkovacích plôch.

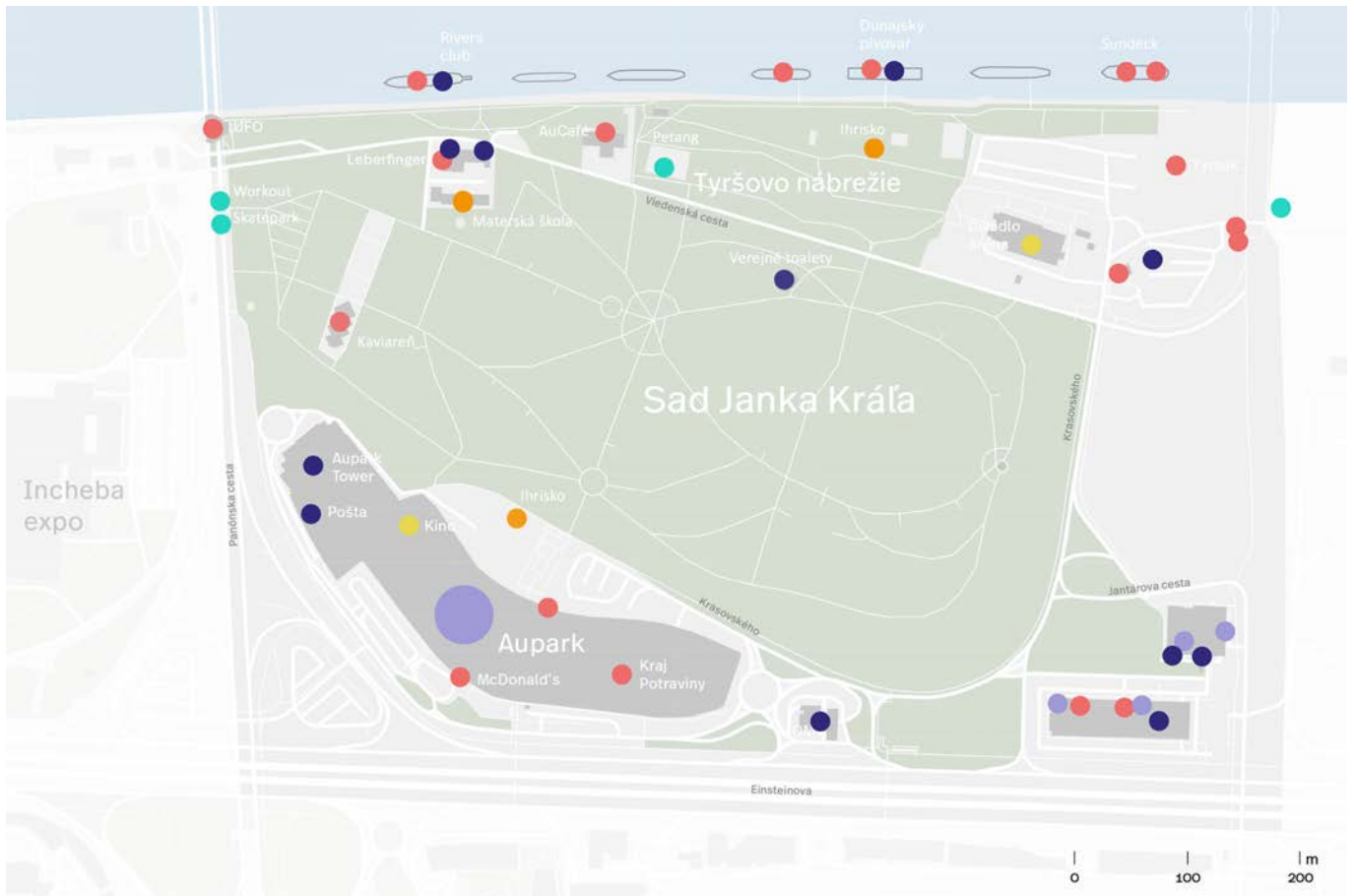


Širšie vzťahy – existujúce významné projekty/inštitúcie



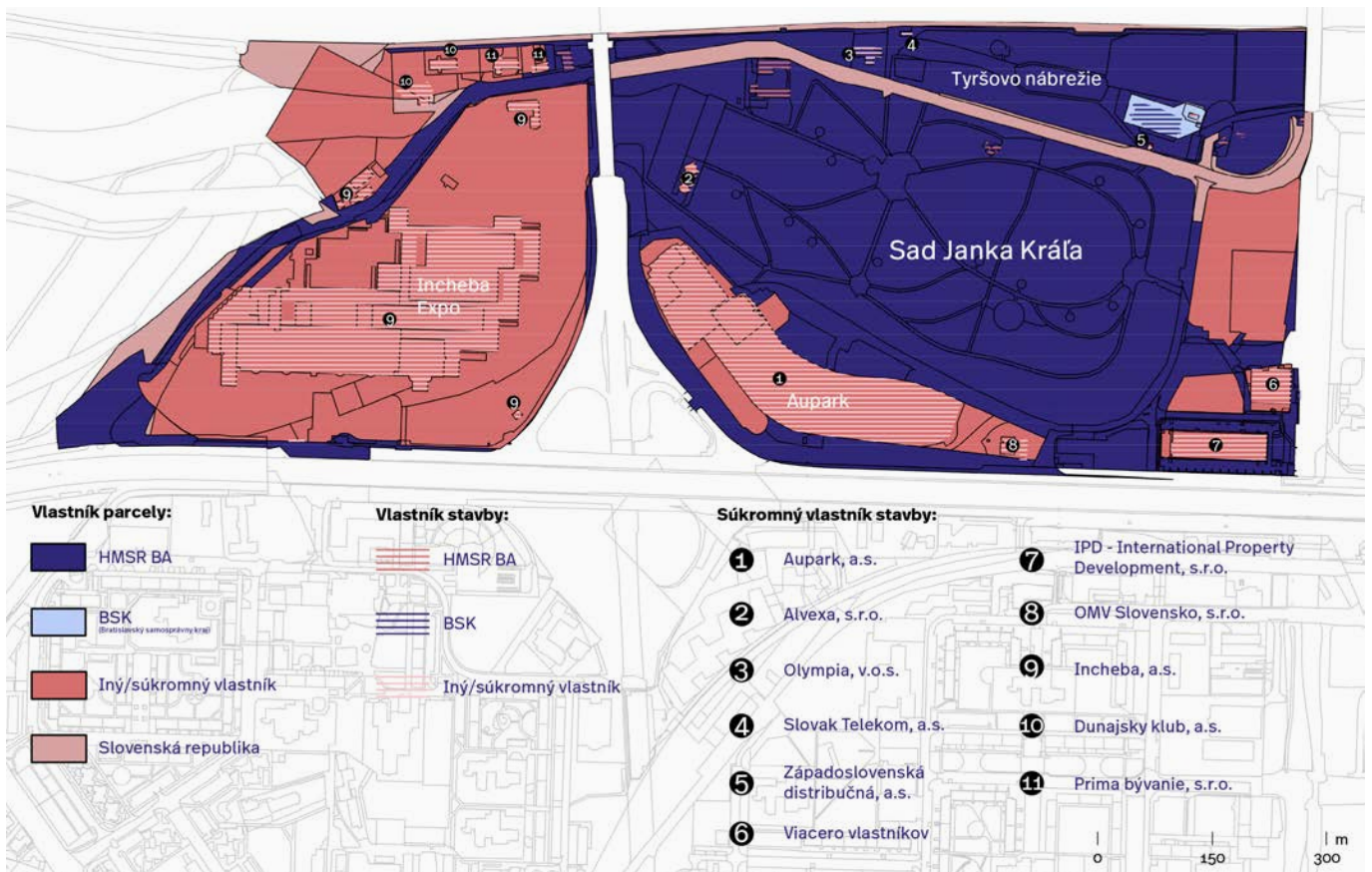
Širšie vzťahy – pripravované mestské a súkromné projekty

- Mestský projekt zrealizovaný/v realizácii/plánovaný
- Súkromný projekt v realizácii
- Súkromný projekt plánovaný



Prevádzky v území

- Gastro prevádzky a predajne potravín
- Služby
- Predajne tovaru
- Kultúra
- Deti
- Šport



Majetkové vzťahy



Územný plán

Funkčné využitie územia

- 201 občianska vybavenosť celomestského a nadmestského významu
- 202 občianska vybavenosť lokálneho významu
- 401 šport, telovýchova a voľný čas
- 501 zmiešané územia bývania a občianskej vybavenosti

- 701 plochy zariadení MHD a autobusovej hromadnej dopravy
- 702 plochy zariadení železničnej dopravy
- 703 plochy zariadení vodnej a leteckej dopravy
- 704 rezerva zariadení dopravy

- 901 vodné plochy a toky
- 1001 les, ostatné lesné pozemky
- 1002 krajinná zeleň
- 1003 rekreácia v prírodnom prostredí

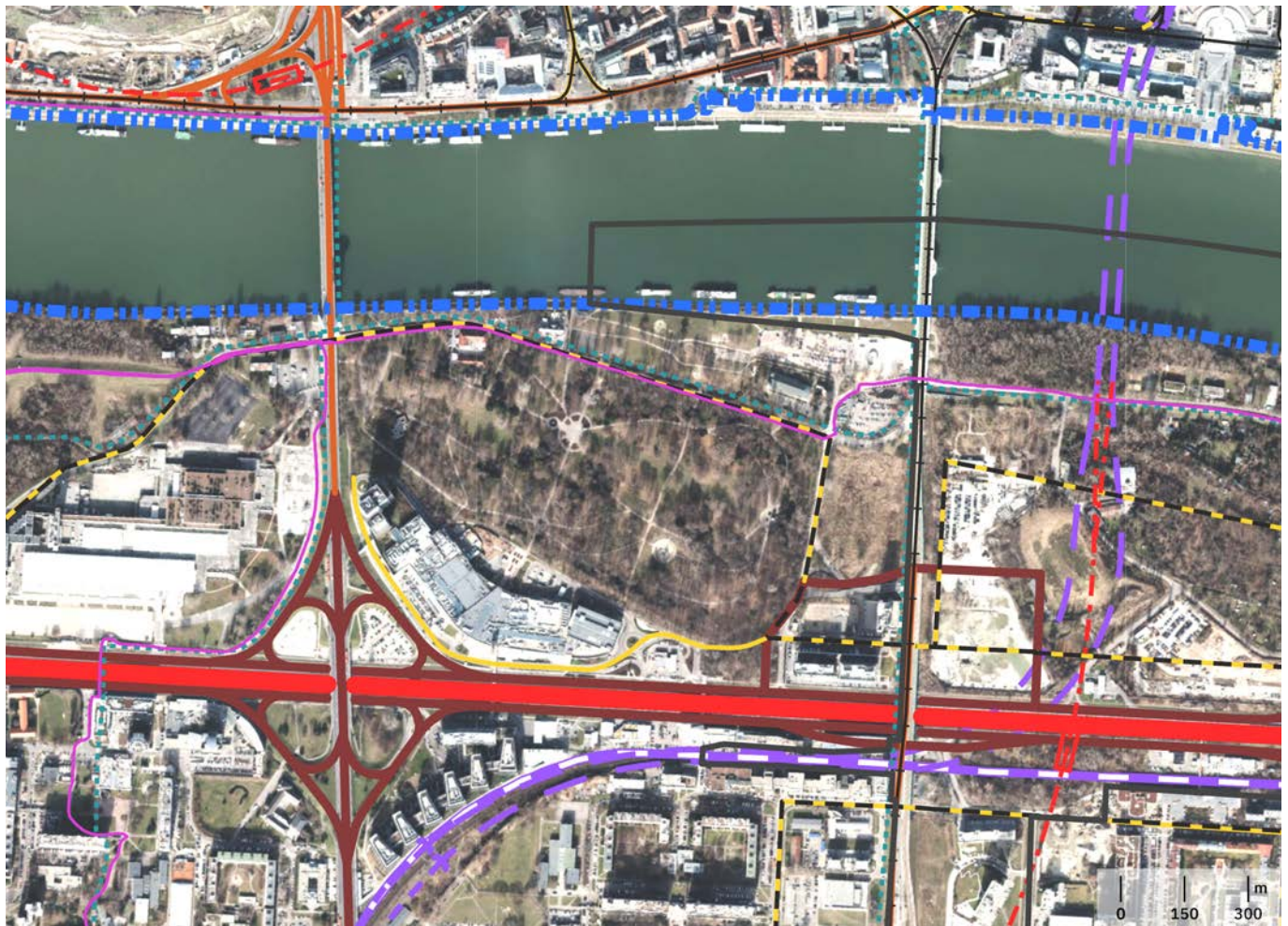
- 1110 parky, sadovnícke a lesoparkové úpravy
- 1120 vyhradená zeleň
- 1130 ostatná ochranná a izolačná zeleň
- 9901 plochy námestí a ostatné komunikačné plochy

Územný systém ekologickej stability

- biokoridory
- biocentrá

Komunikačná sieť

- diaľnice a rýchlostné komunikácie - FT A1
- rýchlostné komunikácie - FT A2
- zberné komunikácie - FT B1
- zberné komunikácie - FT B2 + B3
- obslužné komunikácie - FT C1 + C s MHD
- hlavné cyklistické trasy

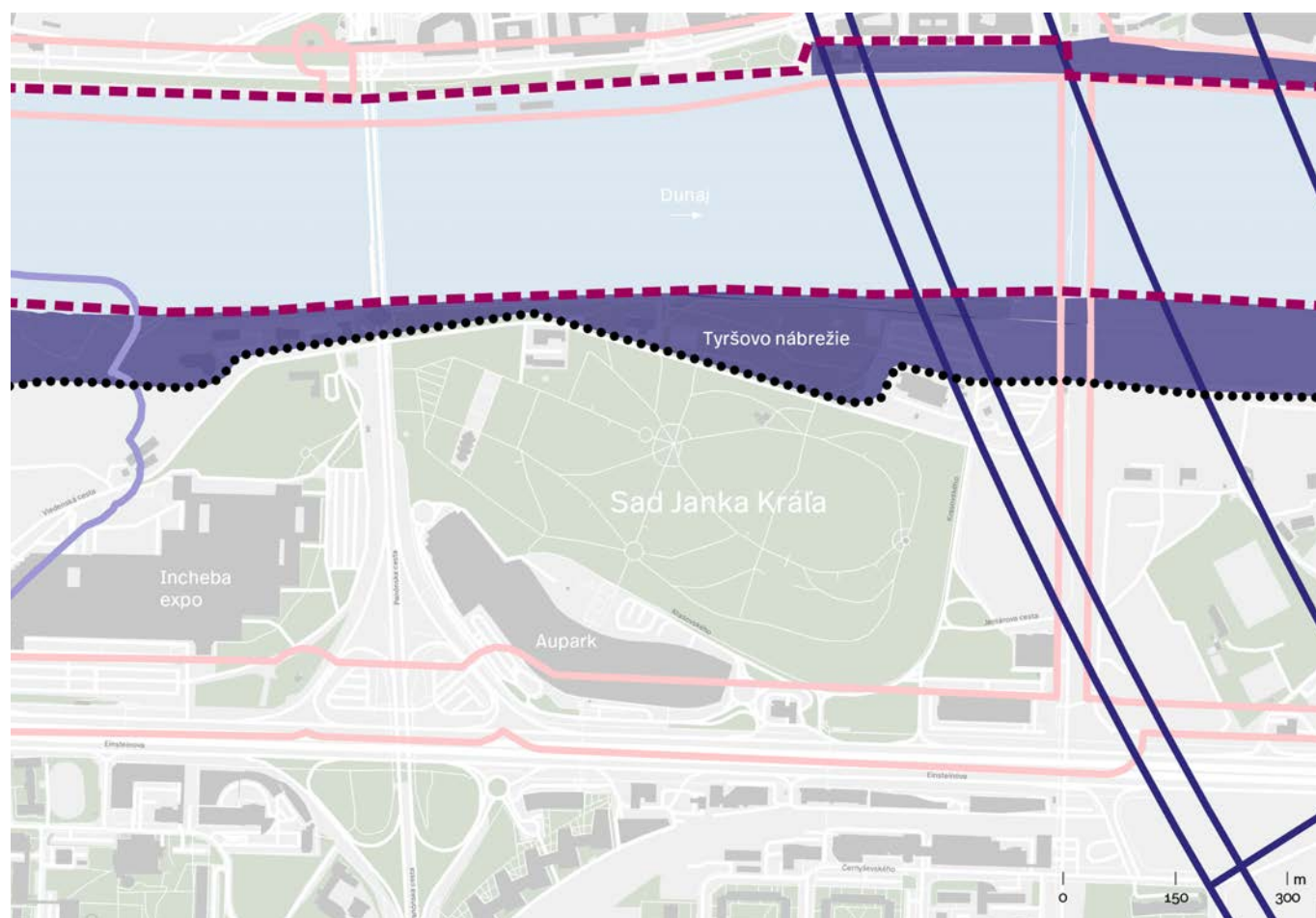


Dopravné vybavenie územia

- | | | | | |
|---|---|--------------------------|---|-----------------------|
| diaľnice a rýchlostné komunikácie - FT A1 | mimoúrovňové križovatky - FT A1 | hlavné cyklistické trasy | železničné trate | Územný obvod prístavu |
| rýchlostné komunikácie - FT A2 | mimoúrovňové križovatky - FT A2 | Cyklotrasy | vysokorýchlostné trate | |
| zberné komunikácie - FT B1 | mimoúrovňové križovatky - FT B1 | električkové trate | vysokorýchlostné trate - podzemné trasy | |
| zberné komunikácie - FT B2 + B3 | mimoúrovňové križovatky - FT B2 + B3 | trolejbusové trate | | |
| obslužné komunikácie - FT C1 + C s MHD | mimoúrovňové križovatky - FT C1 + C s MHD | | | |

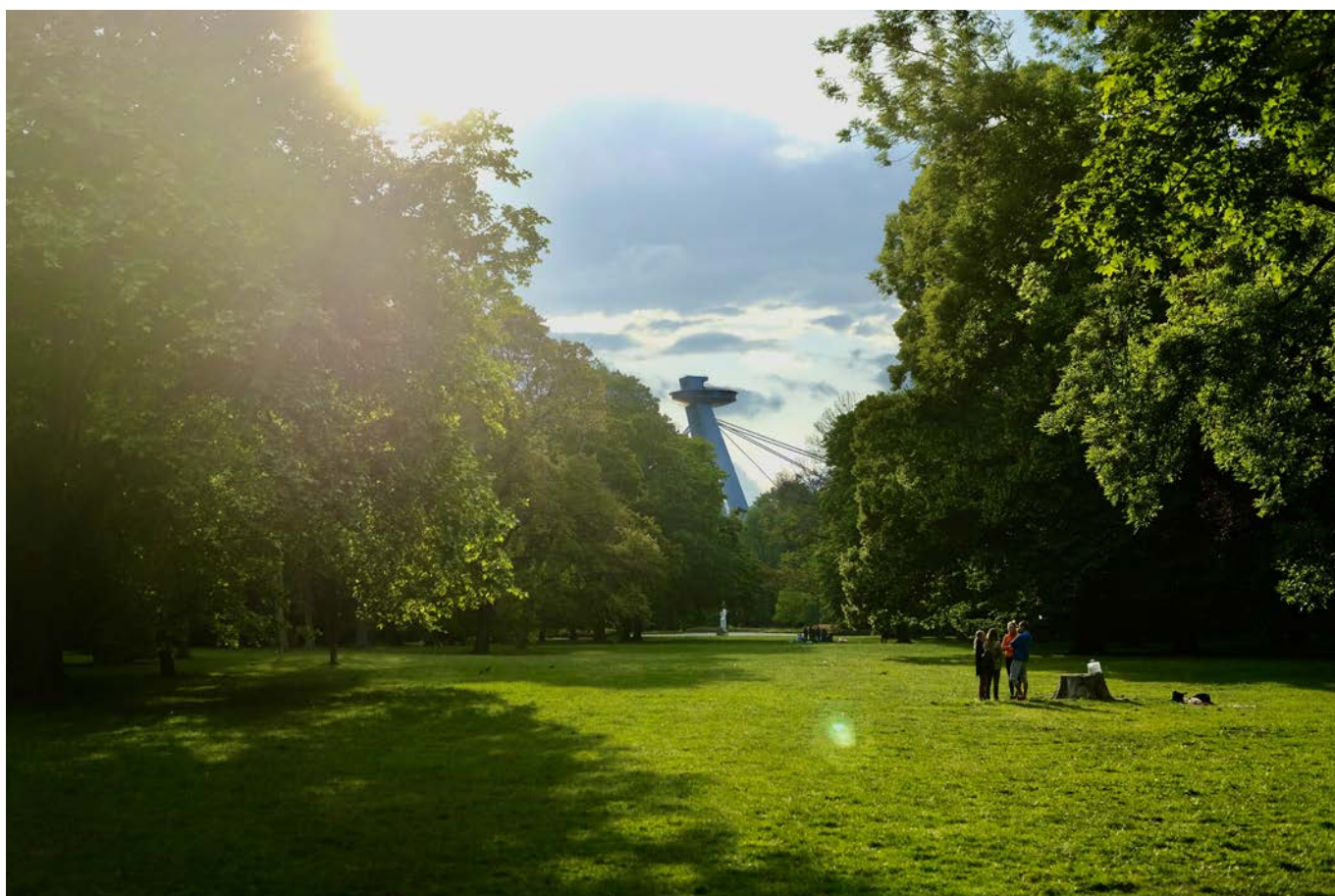
Tyršovo nábrežie je súčasťou inundačného územia Dunaja so špeciálnym režimom a opatreniami v období záplav. Je vymedzené telesom protipovodňovej hrádze, ktoré je v súčasnosti v správe Slovenského vodohospodárskeho podniku (SVP). Teleso protipovodňovej hrádze oddeľuje južný park od nábrežnej časti. Brehová časť Dunaja na Tyršovom nábreží v súčasnosti slúži najmä na kotvenie lodí. Breh v riešenom území je súčasťou územného obvodu verejného prístavu Bratislava. V rámci obvodu prenajíma štátna firma Verejné prístavy, a.s. pozemky súkromným prevádzkovateľom lodí. Kotviská vznikali najmä výberom miest s vhodnými technickými podmienkami pre kotvenie lodí. Na Tyršovom

nábreží je v súčasnosti vymedzených 7 miest na kotvenie, ktoré značne limitujú využitie brehu resp. vytvorenie inej formy brehu. To následne vytvára obmedzenia v prístupe k rieke a celkové limitované vizuálne a fyzické prepojenie územia s riekou. V tomto kontexte je dôležité spomenúť, že v meste aktuálne absentuje ucelená koncepcia brehov so zameraním na mestský a rekreačných charakter. Riešenie brehov nábrežia bude podliehať vytvoreniu koncepcie brehov v samostatnom procese, a to v rovine celomestskej až štátnej. V rámci štúdie bude potrebné pracovať s existujúcimi možnosťami, ale aj ponúknuť novú ideu formy nábrežia s lepším prístupom k vode pre ľudí.



Inundačné územia Dunaja a ochranné pásma

- | | |
|--|---|
| Inundačné (záplavové) územie | Ochranné pásmo letiska |
| Protipovodňový múr / hrádza | Ochranné a bezpečnostné pásmo plynu |
| Územný obvod prístavu (možné kotvenie lodí) | |



Fotografie parku (autor: Marek Velček)

Témy na riešenie

Ponúkame zhrnutie všetkých tém, ktoré budú predmetom návrhu. Podrobnejšie budú dané témy rozpracované v dokumente „Opis riešeného územia“, ktorý bude dostupný víťaznému uchádzačovi k podpisu zmluvy. Dokument bude obsahovať aj podrobné požiadavky na riešenie skonzultované s oddeleniami mesta a externými aktérmi (napr. KPÚ). K dispozícii budú aj realizované prieskumy a zamerania územia, vrátane strategických dokumentov mesta relevantných pre toto územie. Rozpis všetkých dostupných podkladov je uvedený v zmluve, čl. 1 bod 3 a 4.

Širšie vzťahy, prepojenie na okolie:

- park vo vzťahu ku krajine - pri riešení uvažovať v kontexte Bratislavského Dunajského parku;
- park vo vzťahu k centru (Starému mestu) a k Petržalke - vnímať priechodnosť územím aj v nadväznosti na širšie okolie, vnímať územie ako súčasť peších a cyklistických okruhov/koridorov;
- park vo vzťahu k Dunaju:
 - podporiť potenciál nábrežnej promenády;
 - maximálne využiť existujúce možnosti práce s brehom pri zachovaní súčasného kotvenia lodí (forma kotvenia z vrchnej časti brehu);
 - ponúknuť víziu úpravy brehov a alternatívnych spôsobov kotvenia lodí tak, aby bolo možné využitie brehu ako pobytového priestoru s prístupom ľudí k rieke.

Krajinársko-pamiatkové riešenie:

- návrh musí rešpektovať historické hodnoty a pamiatkovo chránenú kompozíciu parku, podrobne definovanú Architektonicko-historickým výskumom z roku 2021, ktorý bol schválený KPÚ;
- zhodnotiť a ďalej rozvíjať zachovanú krajinársku kompozíciu parku;
- overiť vytvorenie vodného prvku s prírodno-krajinárskym charakterom v historickej stope mŕtveho ramena Dunaja;
- využiť potenciál nábrežia, vytvoriť jednotný charakter a nový Genius loci, resp. novú identitu pre Tyršove nábrežie;
- podporiť výhľady a priehľady, rešpektovať chránené výhľady;
- v rámci krajinársko-urbanistického riešenia integrovať do návrhu existujúce architektonické a umelecké objekty, zhodnotiť ich okolie;

- riešenie krajinárskej kompozície bude podliehať konzultáciám s KPÚ.

Krajinársko-ekologické riešenie:

- rozvíjať územie rovnomerne ako mestský park a ekologicko-významný segment krajiny;
- podporiť prírodné hodnoty územia;
- zhodnotiť súčasný stav vzrastlej a nízkej vegetácie, s detailným hodnotením drevín v zmysle arboristických štandardov, ako aj návrhom озdravných opatrení a ošetrovania;
- návrh pre postupnú obmenu druhovej skladby v čase smerom k vyššiemu podielu potenciálnej prirodzenej vegetácie lužných lesov (s ohľadom na pamiatkovo chránené časti kompozície a ich rekonštrukciu a prezentáciu);
- pracovať s návrhom vzrastlej vegetácie výhľadovo do roku 2050;
- stratégia zavlažovania vegetácie a zadržiavania dažďovej vody v území;
- návrh adaptačných opatrení v súlade s pamiatkovou ochranou parku;
- plán starostlivosti o zeleň v udržateľnom režime – prevádzkovo aj ekonomicky;
- implementácia stratégie Bratislava 2030 časť C. 2. 3. 1 Ochrana životného prostredia a ekosystémových služieb.

Programovo-prevádzkové riešenie:

- koncept priestorového riešenia jednotlivých zón parku reaguje na aktuálny dopyt verejnosti po primeranej programovej náplni (funkčná náplň);
- návrh verejného priestoru zodpovedá žiadúcej funkčnej náplni podľa špecifických znakov jednotlivých sektorov (organizácia podujatí, plochy pre deti, plochy pre aktívnu/ kludovú rekreáciu);
- novú programovú náplň primerane zakomponovať do prostredia vo vzťahu k historickým hodnotám parku;
- rešpektovať existujúce stavebné objekty a vhodne ich zakomponovať do návrhu;
- návrh nových objektov budov sa nepredpokladá;
- podpora voľnej rekreácie;
- kultúra:
 - vytvoriť priestor pre organizovanie typologicky rôznych druhov podujatí, od komornejších stretnutí, po kapacitne náročnejšie spoločenské podujatia v súlade s požiadavkami KPÚ;

- **mobilita:**
 - sprehľadniť a čiastočne debarierizovať vstupy do parku;
 - doplniť a zhodnotiť pešie a cyklistické prepojenia v rámci vnútorných vzťahov územia aj v napojení na okolie, a to v súlade s prírodno-krajinárskou kompozíciou parku;
 - koncepčne preriešiť hierarchiu a materialitu chodníkov a ostatných spevnených plôch;
 - revitalizovať promenádu popri Dunaji;
 - v návrhu rešpektovať zásobovanie prevádzok, prípadne vytvoriť nové zásobovacie trasy a koridory pre údržbu;
 - redukcia parkovacích plôch na nábreží;
 - preriešiť profil Viedenskej cesty – podpora prepojenia parku a nábrežia;
- **technická infraštruktúra a mobiliár:**
 - predmetom návrhu bude aj práca s existujúcimi sieťami - pripraviť návrh, ktorý sa opiera o súčasný stav technickej infraštruktúry;
 - rešpektovať existujúce technické siete a ich prekládku voliť len v nevyhnutných prípadoch;
 - návrh koncepcie osvetlenia, ktorá nadviaže na existujúci stav;
 - návrh usporiadania a doplnenia mobiliáru (lavičky, voľné sedenie, koše, picie fontány, orientačný systém a pod.);
 - preriešenie existujúcich plôch pre deti tak, aby ich forma vhodne zodpovedala charakteru parku a nábrežia.
- prioritizácia chodcov, integrácia cyklistickej dopravy;
- inkluzívny priestor s bezpečným a bezbariérovým prostredím;
- územie využívajúce potenciál modro-zelenej infraštruktúry, klimaticky odolné.

Participácia a aktéri v území

V roku 2021-2022 realizoval Metropolitný inštitút Bratislavy (MIB) v súvislosti s témou rozvoja parku participatívny prieskum. Prieskum analyzuje ako obyvatelia mesta a aktéri v území vnímajú daný priestor, čo považujú za silné stránky územia alebo naopak, kde vidia priestor na zlepšenie alebo sa necítia bezpečne. V procese prípravy zadania oslovil MIB aj dôležitých aktérov, od mestských oddelení po súkromných prevádzkovateľov v území. V procese prípravy návrhu sa očakávajú konzultácie so Sekciou životného prostredia, Sekciou dopravy, Oddelením kultúry či inými relevantnými mestskými oddeleniami. Návrh je podmienený súhlasom externých aktérov – Krajského pamiatkového úradu a Slovenského vodohospodárskeho podniku.

Ekonomické riešenie:

- voliť primerane ambiciózne riešenia;
- predmetom návrhu bude aj návrh fázovania jednotlivých častí realizácie, a to spôsobom, ktorý by racionálne zhodnotil nadväznosť jednotlivých celkov resp. stavebných/výsadbových častí;

Hodnoty návrhu

V procese tvorby návrhu je potrebné brať do úvahy nasledovné hodnoty:

- park ako významná súčasť mesta;
- park ako NKP so systematickým plánom obnovy a prítomným historickým odkazom;
- nábrežie ako živý mestský priestor;
- prepojené a priechodné územie;

4. Rozsah štúdie

Štúdia realizovateľnosti

Zaoberá sa predovšetkým analýzou a zhodnotením aspektov zadania podľa bodov nižšie, nastaví limity a možnosti územia v jeho jednotlivých rovinách. Výsledkom bude štúdia realizovateľnosti / koncepcia v primeranom detaile (schémach) a rozsahu pre tento stupeň, ktoré nastaví rámce smerovania nadväzujúcej krajinársko-urbanisticko-ekologickej štúdie:

1.

Princípy návrhu (úvod)

- zhrnutie požiadaviek zadávateľa (zadania), čo mesto očakáva od návrhu, vízia / smerovanie;
- stanovenie hodnôt návrhu – v čom vidí projektant potenciál / hrozby, základné priority, s.w.o.t. analýza, ktoré stránky je potrebné podporiť, zamerať sa na komplexný ekonomický, sociálny a environmentálny (ekologický) rozmer a nastaviť ich prieniky v zmysle udržateľného rozvoja;
- inovatívne prístupy k navrhovaniu parku pre život v 21.storočí;
- zoznam dostupných podkladov.

2.

Prístup k historickej obnove parku (krajinársko-pamiatková koncepcia riešenia)

- analýza a zhodnotenie možností prístupu k jednotlivým stupňom pamiatkovej ochrany (podľa celkov stanovených v Architektonicko-historickom výskume);
- metódy obnovy zanedbaných častí a častí so zásahmi, ktoré neboli v minulosti koncepčne riešené;
- zhodnotenie prístupu k umeleckým dielam a artefaktom v území z dlhodobého hľadiska;
- priebežné konzultácie s KPÚ, zapracovanie pripomienok KPÚ.

3.

Koncepcia priestorového riešenia (programovo-prevádzkové riešenie)

- analýza a návrh koncepcie napojenia územia v rámci širších vzťahov;

- analýza a návrh koncepcie prepojenia v rámci riešeného územia a vstupov (vrátane bezbariérových) do územia;
- zhodnotenie a návrh koncepcie programového a funkčného usporiadania územia;
- zhodnotenie a návrh koncepcie dopravného usporiadania, cirkulácie chodcov a cyklistov v území, obsluhy, zásobovania a možnosti MHD v podrobnosti vymedzených koridorov;
- zhodnotenie a návrh koncepcie materiálového riešenia s prihliadnutím na historický charakter parku a na zmenu klímy (t. j. zohľadniť priepustnosť materiálov a ďalšie aspekty);
- zhodnotenie technickej infraštruktúry;
- zhodnotenie a návrh koncepcie osvetlenia (s ohľadom na súčasnú problematiku svetelného smogu);
- zhodnotenie a návrh koncepcie mobiliáru (s ohľadom na udržateľnosť materiálov a údržbu).

4.

Koncepcia krajinársko-ekologického riešenia

- analýza environmentálnych podmienok, súčasnej krajinno-ekologickej kvality riešeného územia a reziliencie na negatívne prejavy klimatickej zmeny;
- na základe sadovníckeho prieskumu (inventarizácia drevín), preskúmaných podkladov a obhliadok v teréne zhodnotiť súčasný stav a perspektívu drevín;
- na základe sadovníckeho prieskumu (inventarizácia drevín) a zhodnotenia stavu drevín stanoviť potenciál ďalšieho rozvoja riešeného územia a jeho smerovania v zmysle ekologickej stability a klimatickej odolnosti;
- zhodnotenie biodiverzity flóry a fauny územia, na základe toho stanoviť stratégiu jej podpory a rozvoja v riešenom území;
- analýza a zhodnotenie možností koncepcie vegetácie podľa dostupných podkladov a celkových možností ďalšieho vývoja krajinárskej kompozície (vegetácia všetkých etáží);
- zhodnotenie manažmentu súčasnej údržby riešeného územia (zavlažovanie, kosenie, orezy, atď.);

- stratégia inovatívnych prístupov k manažmentu údržby riešeného územia (zavlažovanie vegetácie, frekvencia kosenia trávinnno-bylinných plôch) s cieľom redukovania ekonomických nárokov a podpory udržateľného rozvoja bioty v riešenom území;
- zhodnotenie stavu súčasných vodných prvkov v riešenom území, ich prevedenie, kvalitu, udržateľnosť a nároky na manažment;
- stratégia nakladania s vodou v území, zhodnotenie potenciálu novej vodnej plochy
- analýza a zhodnotenie možností rozvoja nábrežia a zakomponovania brehov do riešeného územia.

5.

Koncepcia ekonomického riešenia

- porovnanie súčasného stavu a stavu po aplikácii jednotlivých koncepcných riešení;
- predbežné fázovanie riešenie – podľa logických celkov v podrobnosti primeranej pre tento stupeň;
- základné bilancie v podrobnosti pre tento stupeň: výkaz výmer / výpis;
- základné finančné odhady pre realizáciu.

6.

Účasť na stretnutiach

- v priebehu spracovania štúdie sa predpokladajú pravidelné stretnutia s objednávatelom (napr. raz za 2-3 týždne), kde sa bude vývoj štúdie priebežne konzultovať, na stretnutia môže objednávatel prizvať mestské oddelenia, ktorých sa daná téma dotýka;
- očakáva sa tiež konzultácia s dotknutými orgánmi (KPÚ, SVP), a to približne 2-3 krát za dobu prípravy koncepcie so zapracovaním prípadných pripomienok;
- prezentácia výsledkov štúdie realizovateľnosti.

Krajinársko-urbanisticko-ekologická štúdia

Obsahovo a koncepcne vychádza zo štúdie realizovateľnosti. Podrobnejšie rozpracováva návrhovú časť koncepcie vo všetkých jej bodoch, a to do väčšieho detailu aj so situačnými príkladmi riešenia. Táto štúdia bude podkladom pre vypracovanie čiastkových projektov až do stupňa DRS. Obsahuje:

1.

Úvod

- zhrnutie záverov štúdie realizovateľnosti, prípadne vymenovanie pripomienok vzniknutých pri odovzdávaní štúdie realizovateľnosti;
- celkový prístup k návrhu;
- adaptácia na zmenu klímy – princípy a zvolené metódy;
- zhodnotenie špecifik jednotlivých sektorov, ich limity a možnosti;
- poskytnuté informácie a podklady;

2.

Celkové riešenie územia

- návrh parku v nadväznosti na okolie;
- návrh celkového riešenia krajinárskej kompozície územia;
- návrh celkového prevádzkového a programového riešenia územia;
- návrh celkového riešenia technickej infraštruktúry územia.

3.

Riešenie Zóny I. Sad Janka Kráľa

- návrh krajinárskej kompozície parku s rešpektovaním jeho historických hodnôt a chránených častí kompozície, návrh bude zahŕňať stromovú vegetáciu, kroviny a kry a trávinnno-bylinný porast s cieľom uprednostnenia klimaticky odolných druhov a druhov podporujúcich biodiverzitu fauny (najmä hmyzie spoločenstvá);
- návrh obnovy vzrastlej vegetácie a náhradnej výsadby jedincov výhľadovo do roku 2050;
- návrh nových resp. revitalizácia súčasných vodných plôch v zmysle prírode blízkyh opatrení a riešení s minimálnymi budúcimi manažmentovými vstupmi z pohľadu údržby;
- návrh inovatívnych prístupov k manažmentu údržby riešeného územia (zavlažovanie vegetácie, frekvencia kosenia trávinnno-bylinných plôch) s cieľom redukovania ekonomických nárokov a podpory udržateľného rozvoja bioty v riešenom území;
- návrh krajinársko-ekologického riešenia parku spolu s konkrétnymi adaptačnými opatreniami;
- návrh prevádzkového riešenia (cirkulácia, vstupy, mobilita);
- návrh programového a funkčného riešenia;

- návrh prístupu k umeleckým dielam a artefaktom v parku;
- návrh mobiliáru, osvetlenia a návštevníckej infraštruktúry;
- návrh materiálového riešenia povrchov a prvkov;
- vizualizácie, axonometria, skice resp. iné grafické zobrazenia navrhovaných riešení;
- výkaz výmer a kalkulácia finančných nákladov na jednotlivé stavebné a výsadbové časti návrhu;
- návrh fázovania realizácie.

4.

Riešenie Zóny II. Tyršovo nábrežie

- návrh novej krajinárskej kompozície nábrežia s rešpektovaním zachovaných historických hodnôt, návrh bude zahŕňať stromovú vegetáciu, kroviny a kry a trávinnobylinný porast s cieľom uprednostnenia klimaticky odolných druhov a druhov podporujúcich biodiverzitu fauny (najmä hmyzie spoločenstvá);
- návrh obnovy vzrastlej vegetácie a náhradnej výsadby jedincov výhľadovo do roku 2050;
- návrh inovatívnych prístupov k manažmentu údržby riešeného územia (zavlažovanie vegetácie, frekvencia kosenia trávinnobylinných plôch) s cieľom redukovania ekonomických nárokov a podpory udržateľného rozvoja bioty v riešenom území;
- návrh riešenia promenády podpri Dunaji vrátane návrhu brehových častí pri rešpektovaní súčasných limitov;
- návrh revitalizácie brehov výhľadovo do roku 2050, pri zmene organizácie kotvenia lodí;
- návrh krajinársko-ekologického riešenia nábrežia spolu s konkrétnymi adaptačnými opatreniami;
- návrh prevádzkového riešenia (cirkulácia, vstupy, mobilita);
- návrh programového a funkčného riešenia;
- návrh prístupu k umeleckým dielam a artefaktom na nábreží;
- návrh mobiliáru, osvetlenia a návštevníckej infraštruktúry;
- návrh materiálového riešenia povrchov a prvkov;
- vizualizácie, axonometria, skice resp. iné grafické zobrazenia navrhovaných riešení;
- výkaz výmer a kalkulácia finančných nákladov na jednotlivé stavebné a výsadbové časti návrhu;
- návrh fázovania realizácie.

5.

Riešenie Zóny IV. Parčík na Krasovského ulici

- inventarizácia existujúcich drevín (výstup v dwg, pdf);
- návrh začlenenia územia do celkového riešenia;
- stanovenie vízie priestoru s novou krajinárskou kompozíciou, návrh bude zahŕňať stromovú vegetáciu, kroviny a kry a trávinnobylinný porast s cieľom uprednostnenia klimaticky odolných druhov a druhov podporujúcich biodiverzitu fauny (najmä hmyzie spoločenstvá);
- návrh obnovy vzrastlej vegetácie a náhradnej výsadby jedincov výhľadovo do roku 2050;
- návrh inovatívnych prístupov k manažmentu údržby riešeného územia (zavlažovanie vegetácie, frekvencia kosenia trávinnobylinných plôch) s cieľom redukovania ekonomických nárokov a podpory udržateľného rozvoja bioty v riešenom území;
- návrh krajinársko-ekologického riešenia;
- návrh prevádzkového riešenia (cirkulácia, vstupy, mobilita);
- návrh programového a funkčného riešenia;
- návrh mobiliáru, osvetlenia a návštevníckej infraštruktúry;
- návrh materiálového riešenia povrchov a prvkov;
- vizualizácie, axonometria, skice resp. iné grafické zobrazenia navrhovaných riešení;
- výkaz výmer a kalkulácia finančných nákladov na jednotlivé stavebné a výsadbové časti návrhu;
- návrh fázovania realizácie.

6.

Účasť na stretnutiach

- v priebehu spracovania štúdie sa predpokladajú pravidelné stretnutia s objednávateľom, kde sa bude vývoj štúdie priebežne konzultovať, na stretnutia môže objednávateľ prizvať mestské oddelenia, ktorých sa daná téma dotýka;
- očakáva sa tiež konzultácia s dotknutými orgánmi (KPÚ, SVP, prípadne ďalší), so zapracovaním prípadných pripomienok;
- prezentácia výsledkov krajinársko-architektonickej štúdie.

5. Predpokladaná hodnota zákazky a realizácie

Prvá fáza štúdie – štúdia realizovateľnosti – bude financovaná externe z fondov EÚ, prostredníctvom projektu Adaptácia na zmenu klímy v Bratislave – NKP Sad Janka Kráľa, projektová príprava v rámci výzvy Integrovaného regionálneho operačného programu IROP-PO7-SC76-2022-98 Ministerstva investícií, regionálneho rozvoja a informatizácie Slovenskej republiky. Žiadateľom nenávratného finančného príspevku je Metropolitný inštitút Bratislavy. Podmienkou výzvy je ukončenie a dodanie financovanej projektovej fázy do konca roka 2023, čo bolo základným limitom pri nastavovaní harmonogramu.

Druhá fáza štúdie – Krajinársko-urbanisticko-ekologická štúdia – nie je v tomto momente časovo limitovaná externými financiami. Začiatok prác na druhej fáze sa predpokladá začiatkom roka 2024. V prie-

behu prípravy oboch fáz sa očakávajú pravidelné stretnutia s objednávateľom a dotknutými orgánmi.

Realizácia stavebných objektov a výsadba sa z ekonomických dôvodov predpokladajú výhľadovo v rokoch, čo je potrebné zohľadniť aj pri nastavovaní fázovania v rámci štúdie. Predbežný odhad finančnej náročnosti jednotlivých fáz projektu, harmonogram realizácie a prioritizácia fáz resp. projektových častí a stanovenie logickej nadväznosti jednotlivých fáz budú determinantom pri nastavení realizácie projektu. Očakáva sa samostatné spracovanie nadväzujúcich projektových stupňov pre jednotlivé fázy až do stupňa DRS, pričom táto štúdia bude slúžiť ako základný podklad. Predpokladaná hodnota realizácie nie je stanovená, na overenie finančných nákladov slúži táto štúdia.

6. Harmonogram

2023

| | |
|---|-------------------|
| Predpoklad podpisu zmluvy s projektovým partnerom | 26. 6.–2. 7. 2023 |
| Predpokladaný začiatok štúdia podkladov | 3. 7. 2023 |
| Štúdium podkladov (3 týždne; zoznam podkladov v zmluve) | 3. 7.–23. 7. 2023 |

Začiatok prác na štúdiu realizovateľnosti

24. 7. 2023

| | |
|---|----------------------|
| 1. osobné stretnutie | 24. 7.–30. 7. 2023 |
| • preberanie zadania, odpovede na otázky | |
| 2. osobné stretnutie | 7. 8.–13. 8. 2023 |
| • predloženie analýzy hodnôt a možností návrhu | |
| • téma: krajinársko-pamiatkové riešenie | |
| 3. osobné stretnutie | 28. 8.–3. 9. 2023 |
| • predloženie konceptu krajinársko-pamiatkového riešenia | |
| • téma: dopravné a prevádzkové riešenie | |
| 4. osobné stretnutie | 4. 9.–10. 9. 2023 |
| • téma: programové riešenie, kultúra | |
| 5. osobné stretnutie | 11. 9.–17. 9. 2023 |
| • téma: krajinársko-ekologické riešenie | |
| 6. osobné stretnutie | 2. 10.–8. 10. 2023 |
| • prezentácia štúdie realizovateľnosti na základe prebraných tém | |
| • diskusia, pripomienkovanie | |
| 7. osobné stretnutie | 23. 10.–29. 10. 2023 |
| • prezentácia štúdie realizovateľnosti so zapracovanými pripomienkami | |
| • diskusia, pripomienkovanie | |
| • téma: fázovanie projektu | |
| 8. osobné stretnutie | 13. 11.–19. 11. 2023 |
| • prezentácia štúdie realizovateľnosti so zapracovanými pripomienkami | |

Odvzdanie štúdie realizovateľnosti

20. 11.–26. 11. 2023

| | |
|---|----------------------|
| Formálne náležitosti odovzdania a vyplatenie štúdie realizovateľnosti | 27. 11.–10. 12. 2023 |
|---|----------------------|

2024–2025

| | |
|--|--------------------|
| Prezentácia výsledkov štúdie realizovateľnosti | 15. 1.–21. 1. 2024 |
| Výzva na začiatok prác na krajinársko-architektonicko-ekologickej štúdiu | 22. 1.–4. 2. 2024 |

Predpokladaný začiatok prác na krajinársko-architektonicko-ekologickej štúdiu

5. 2. 2024

| | |
|--|---------|
| 1. prezentácia rozpracovanosti, diskusia, formulácia pripomienok | 04/2024 |
| 2. prezentácia rozpracovanosti, diskusia, formulácia pripomienok | 07/2024 |
| 3. prezentácia rozpracovanosti, diskusia, formulácia pripomienok | 09/2024 |
| 4. prezentácia rozpracovanosti, diskusia, formulácia pripomienok | 11/2024 |
| 5. prezentácia rozpracovanosti, diskusia, formulácia pripomienok | 02/2025 |

| | |
|--|---------|
| Finálne zapracovanie pripomienok pre krajinársko-architektonicko-ekologickú štúdiu | 04/2025 |
|--|---------|

Predpokladané odovzdanie krajinársko-architektonicko-ekologickej štúdie

05/2025

| | |
|--|---------|
| Formálne náležitosti odovzdania a vyplatenie | 06/2025 |
|--|---------|

Kontakt:

Metropolitný inštitút Bratislavy
Sekcia súťaží
Primaciálne námestie 1
814 99 Bratislava
Slovensko

sutaze@mib.sk

