

Podrobné zadanie – Rekonštrukcia Chaty v sedle pod Veľkým bokom

INFORMÁCIE

Základné informácie:

Katastrálne územie:	Východná
Obec:	Východná
Okres:	Liptovský Mikuláš
Parcela číslo:	10556/9
Zastavaná plocha:	cca 64 m ²
Správca:	Národný park Nízke Tatry
Vlastník:	Slovenská republika

Zámer:

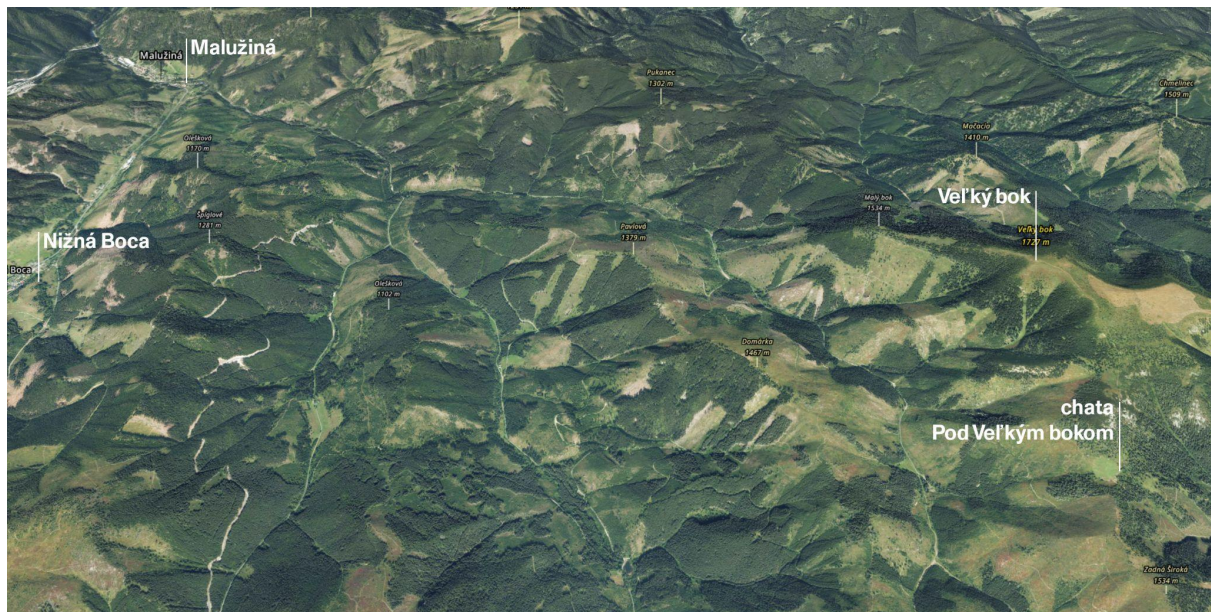
Zámerom riešenia je citlivá rekonštrukcia objektu Chaty v sedle pod Veľkým bokom pre účel ubytovania malým skupín turistov vedených profesionálnymi sprievodcami terénnych zamestnancov Správy NP Nízke Tatry z oblastí zoológie, botaniky, envirovýchova, strážna služba a ďalších. Objekt je využiteľný aj v oblasti vedeckého výskumu pre domáce a zahraničné univerzity, vysoké školy, výskumné ústavy a mimovládne organizácie (skúmajúce pralesné ekosystémy a ďalšie partnerské subjekty). Chata je ideálnym miestom na pozorovanie hôľniaka , hlucháňa a veľkých šeliem. Chata sa nachádza pri celoročne otvorenej turistickej trase, v tesnej blízkosti PR Pralesy. Materiálovo-farebné riešenie architektúry chaty má byť v harmónii s okolitým prostredím lesnej krajiny. Inšpirácia tradičnými stavebnými prvkami horských chát je vítaná. Interiér chaty má byť funkčný, zodpovedajúci súčasným štandardom, poskytujúci najväčší možný komfort návštevníka. Autentický vzhľad a zážitkovosť priestoru sú považované za súčasť architektonického návrhu.

Komplexný návrh rekonštrukcie by mal citlivo nadväzovať na pôvodnú architektúru objektu a výnimočnosť danej lokality chráneného územia. Mal by priniesť kvalitné riešenie exteriéru aj interiéru objektu, zároveň prihliadať na možnosti realizácie v kontexte prístupu a ekonomickej trievosti. Udržateľnosť návrhu je vítaná použitím ekologicky úsporných materiálov, minimalizáciou spotreby a prevozu stavebného materiálu, recykláciou jestvujúceho materiálu, či použitím moderných technologických riešení pre využitie obnoviteľných zdrojov energie.

Chata v sedle pod Veľkým bokom bude počas turistickej sezóny slúžiť na účely ubytovania malých skupín turistov (8 ľudí ľudí) a skupín terénnych pracovníkov. Obe cieľové skupiny majú podobné nároky, kde patrí aj potreba prípravy jedla na niekoľkodňových pobytoch, čo je potrebné brať v úvahu pri dimenzovaní obslužných priestorov. Predpokladané cieľové skupiny: jednotlivci.

Lokalita:

Chata sa nachádza v Národnom parku Nízke Tatry, v blízkosti Sedla pod Veľkým bokom približne vo výške 1479 mnm. Sedlo pod Veľkým bokom leží pri celoročne otvorenej turistickej trase v tesnej blízkosti PR Pralesy. Chata je počas dobrého počasia dostupná terénnym vozidlom z obce Malužiná, v zimnej sezóne v období snehovej pokrývky je prístup sťažený. Pozemok ani stavba nie je pamiatkovo chráneným objektom. Územie, v ktorom sa nachádza je v 5. stupni ochrany. Lokalita je súčasťou



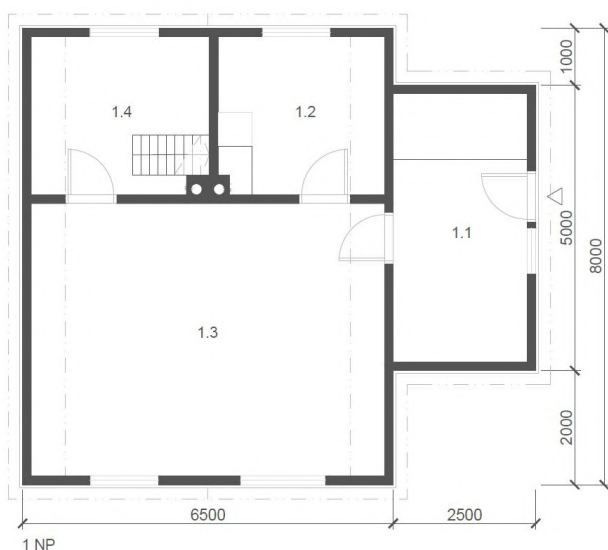
Súčasný stav:

Chata je dvojpodlažný objekt so sedlovou zobytnenou strechou s jednopodlažnou prístavbou obdĺžnikového tvaru so vstupnými priestormi a drevárňou. Postavená je na pôvodných základoch bývalého horského hotela, hotel bol podpivničený, v súčasnosti je suterén v zlom technickom stave prístupný z drevárne. Objekt je osadený na malej, na sever stúpajúcej, čistinke v blízkosti Sedla pod Veľkým bokom. Vstup do objektu sa nachádza na východnej fasáde, z ktorého sa vstupuje do hlavnej miestnosti orientovanej na juh. Z hlavnej miestnosti sú prístupné kuchyňa a menšia miestnosť s výlezom do podkrovia, orientované na sever. V mieste medzi kuchyňou a menšou izbou je situovaný komín, umiestnený na stred hrebeňa strechy, v nevyhovujúcom technickom stave. Podkrovie je prístupné cez strmé schodisko- rebrík z menšej miestnosti a tvorí ho jedna pozdĺžna miestnosť s oknami na oboch štítových stenách.



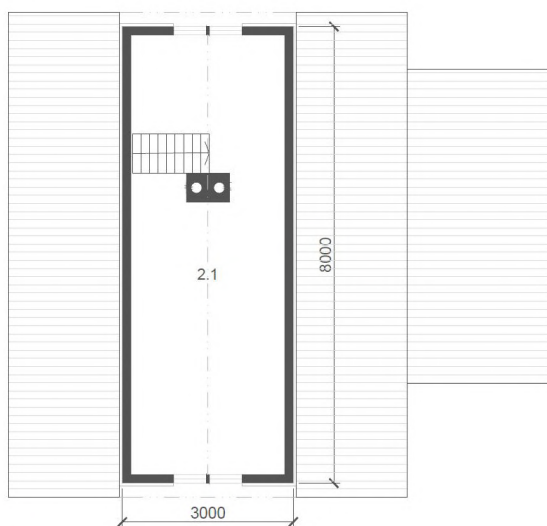
Objekt je pravdepodobne zo stĺpikovej konštrukcie s výplňou, v pôvodnom stave, nezateplený s dreveným horizontálne ukladaným fasádnym obkladom, pôvodnými drevenými oknami s plechovými okenicami a plechovou strešnou krytinou. Chata stojí na základoch bývalého horského hotela, pod doskou sa nachádza prístupný suterén v zlom technickom stave. Základy sú mierne narušené, predovšetkým na severnej strane vychádza konštrukcia chaty z obrysu základov.

Chata nie je pripojená na žiadne siete. Chata nemá elektrické rozvody. Je potrebné zabezpečiť energetickú sebaostačnosť pomocou alternatívnych zdrojov energie



LEGENDA MIESTNOSTÍ - VEĽKÝ BOK

M. Č.	NÁZOV MIESTNOSTI	PLOCHA
1.1	Vstup + dreváreň	
1.2	Veľká izba	
1.3	Kuchyňa	
1.4	Izba s výlezom do podkrovia	
2.1	Izba	
Úžitková plocha spolu		
Zastavaná plocha		64,00 m ²



Územný plán:

Dielo vyhotoviť v zmysle platného územného plánu.

Riešené územie:



Požiadavky na návrh:

- nové funkčné a prevádzkové riešenie
- v prípade rekonštrukcie návrh musí rešpektovať jestvujúcu hmotu objektu a zachovať ju, v prípade výmeny strechy sú možné mierne úpravy v prípade väčších benefitov
- **v prípade zlého technického stavu je možné po konzultácii s príslušnými orgánmi uvažovať aj nad asanáciou objektu a jeho náhradou novostavbou v rovnakej podorysnej stope a rozsahu, pri novostavbe bude preferované riešenie prefabrikáciou, jednotlivé časti konštrukcie by boli vyhotovené v dielni a dovezené k finálnej montáži na pozemok tak, aby samotná výstavba v čo najmenšej miere zasahovala do prostredia**
- **preferovaná materiálová skladba v interiéri a aj exteriéri je drevo a iné prírodné či udržateľné materiály, materiály musia byť trvácne a vhodné do vysokohorského prostredia s vysokou veternosťou, predovšetkým pri materiály strešnej krytiny a fasády**
- vysoká energetická efektívnosť návrhu
- riešenie zabezpečenia objektu v čase jeho nevyužívania
- **návrh rieši technické nedostatky objektu, predovšetkým zlý technický stav základov na severnej strane, po odbornej sondáži a stavebno-technickom prieskume navrhne vhodné riešenie, prípadne objekt spolu so základmi asanuje a navrhne vhodnú novostavbu**
- návrh musí spĺňať príslušné normy a vyhlášky

Požiadavky na dispozičné a kapacitné riešenie:

- návrh musí zohľadňovať kapacitné požiadavky tj. schopnosť ubytovať 8 ľudí
- návrh môže počítať s využitím podkrovia pre účel ubytovania
- dispozičné zmeny sú povolené v celom rozsahu konštrukčných možností
- potrebné počítať s možnosťou prípravy či ohrevu stravy a skladovania potravín
- potrebné počítať so skladom turistického náradia a techniky terénnych pracovníkov. Za týmto účelom je možné využiť jestvujúci priestor vstupu s drevárňou

Požiadavky na riešenie areálu:

- minimálne úpravy exteriérových plôch v súlade s okolitým prostredím

Požiadavky na technologické riešenie:

- vykurovanie - tuhé palivo
- elektrifikácia pomocou alternatívnych, ideálne obnoviteľných zdrojov- solárne panely
- zdroj vody - blízky prameň
- suché wc v blízkosti chaty, prípadne wc riešené v rámci objektu (novostavby) - nutné dodržať zásady biologickej rozložiteľnosti a funkčnosti a vhodným technickým a dispozičným riešením zamedziť šírenie zápachu v objekte
- využitie obnoviteľných zdrojov energie je preferované (fotovoltaické a solárne panely) v kombinácii s tuhým palivom – piecka/ krb dimenzované na vykúrenie celého objektu

Maximálna výška nákladov na realizáciu:

200.000,- € bez DPH

POŽADOVANÁ DOKUMENTÁCIA:

1. PRÍPRAVNÁ FÁZA PROJEKTU A PRIESKUMNÉ PRÁCE

2. NÁVRH STAVBY, ARCHITEKTONICKÁ ŠTÚDIA A ŠTÚDIA INTERIÉRU

s prehĺbením pre podanie ohlásenia stavebných úprav v prípade návrhu s rozsahom prác nevyžadujúcich stavebné povolenie

3. DOKUMENTÁCIA PRE STAVEBNÉ POVOLENIE (DSP)

4. DOKUMENTÁCIA PRE REALIZÁCIU STAVBY (DRS)

Dokumentáciu 3 a 4 je možné po odkonzultovaní návrhu vypracovať ako zlúčenú dokumentáciu pre stavebné konanie s prehĺbením do realizačného projektu.

5. DOKUMENTÁCIA PRE REALIZÁCIU STAVBY – PROJEKT INTERIÉRU

6. SÚPIS PRÁČ A DODÁVOK (pre časti 4 a 5)

7. INŽINIERING

8. AUTORSKÝ DOZOR

PODKLADY K NÁVRHU DODANÉ ZADÁVATEĽOM:

1. Podrobné zadanie
- 1.2 Podrobný zoznam súčastí požadovanej dokumentácie
- 1.3 Pôdorys (Geodetické zameranie - výškopis a polohopis, zameranie interiéru vo formáte dwg bude dodané zadávateľom ku dňu začatia projekčných prác)
- 1.4 Fotografie

DIGITÁLNE ODOVZDÁVANIE NÁVRHU

Návrh jednotlivých odovzdaných častí diela bude v elektronickej podobe odovzdávaný na pamäťovom médiu USB. Obsahom digitálnej verzie návrhu budú všetky súvisiace súbory v pdf + editovateľnej podobe (dwg, skp, doc, iné...).

KONZULTOVANIE NÁVRHU

Konzultácie pri spracovaní projektu budú prebiehať podľa potrieb objednávateľa - predbežne raz týždenne. Spracovateľ bude počas spracovania projektovej dokumentácie konzultovať aj s odbornými úradmi podľa požiadaviek. Následne budú pripomienky zapracované už v stupni štúdie, tak aby boli ďalšie stupne dokumentácie v rámci potrebných vyjadrení a schválení bezproblémové.