

## Podrobné zadanie – Rekonštrukcia chaty Dve vody

### INFORMÁCIE

#### Základné informácie:

Katastrálne územie:	Dolná Lehota
Obec:	Dolná Lehota
Okres:	Brezno
Parcela číslo:	1559
Zastavaná plocha:	cca 115 m <sup>2</sup>
Správca:	Národný park Nízke Tatry
Vlastník:	Slovenská republika

#### Zámer:

Zámerom riešenia je citlivá rekonštrukcia objektu bývalej terénnej stanice, ktorá sa nachádza pri sútoku dvoch potokov, blízko hranice národného parku. Cieľom je zrekonštruovať objekt pre účel ubytovania malých skupín turistov vedených profesionálnymi sprievodcami terénnych zamestnancov Správy NP Nízke Tatry z oblastí zoológie, botanika, envirovýchova, strážna služba a ďalších. Objekt je využiteľný aj v oblasti vedeckého výskumu pre domáce aj zahraničné univerzity, vysoké školy, výskumné ústavy a mimovládne organizácie (skúmajúce pralesné ekosystémy a ďalšie partnerské subjekty). Materiálovo-farebné riešenie exteriéru má byť v harmónii s okolitým prostredím lesnej krajiny. Inšpirácia tradičnými stavebnými prvkami horských chat je vítaná. Interiér chaty má byť funkčný, zodpovedajúci súčasnému štandardom, poskytujúci najväčší možný komfort návštevníka. Autentický vzhľad a zážitkovosť priestoru sú považované za súčasť architektonického návrhu.

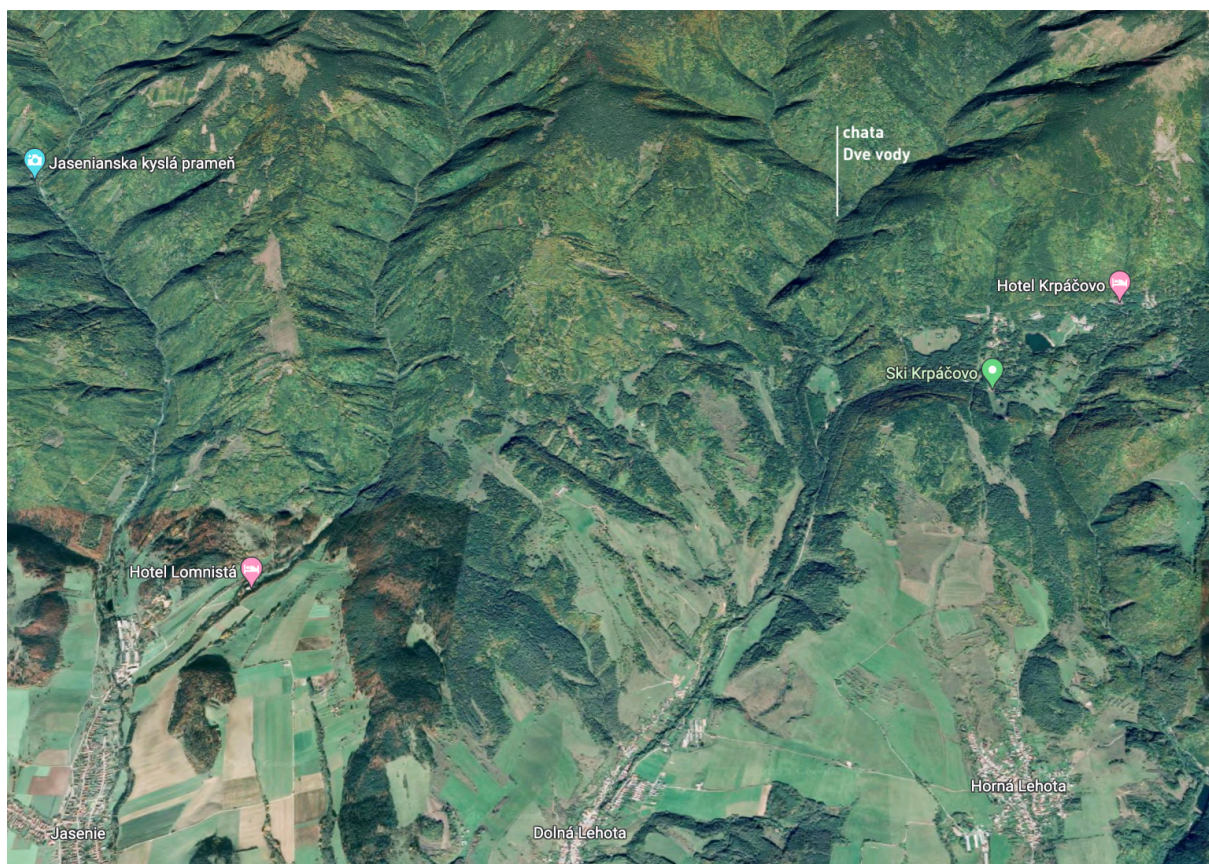
Komplexný návrh rekonštrukcie by mal citlivo nadväzovať na pôvodnú architektúru objektu a výnimočnosť danej lokality chráneného územia. Mal by priniesť kvalitné riešenie exteriéru aj interiéru objektu, zároveň prihliadať na možnosti realizácie v kontexte prístupu a ekonomickej trievosti. Udržateľnosť návrhu je vítaná použitím ekologicky úsporných materiálov, minimalizáciou spotreby a prevozu stavebného materiálu, recykláciou jestvujúceho materiálu, či použitím moderných technologických riešení pre využitie obnoviteľných zdrojov energie.

Chata Dve vody bude počas turistickej sezóny slúžiť na účely ubytovania malých skupín turistov (10-12 ľudí) a skupín terénnych pracovníkov. Obe cieľové skupiny majú podobné nároky, kde patrí aj potreba prípravy jedla na niekoľkodňových pobytoch, čo je potrebné brať v úvahu pri dimenzovaní obslužných priestorov. Predpokladané cieľové skupiny: jednotlivci, rodiny so staršími deťmi.

## Lokalita:

Pozemok sa nachádza v Národnom parku Nízke Tatry, vo Vajskovskej doline, pri celoročne otvorenej turistickej a cykloturistickej trase – zelený TZCH (5427) žltý cyklochodník (8599), v tesnej blízkosti PR Pralesy SR Snožka, kde sa nad pravým brehom Vajskovského potoka, tesne nad sútokom s potokom Dve vody. Objekt je za dobrého počasia prístupný terénnym vozidlom z obce Dolná Lehota pozdĺž Vajskovskej doliny alebo pešo. V zimnej sezóne je prístup sťažený.

Pozemok ani stavba nie je pamiatkovo chráneným objektom. Územie, v ktorom sa nachádza je v 3. stupni ochrany. Lokalita je súčasťou vyhláseného pásma hygienickej ochrany podzemných vôd II. stupňa. Chata leží na území európskeho významu NATURA 2000 SKUEV 0310 Kráľovohol'ské Nízke Tatry a Chráneného vtáčieho územia SKCHVU018 Nízke Tatry.





### Súčasný stav:

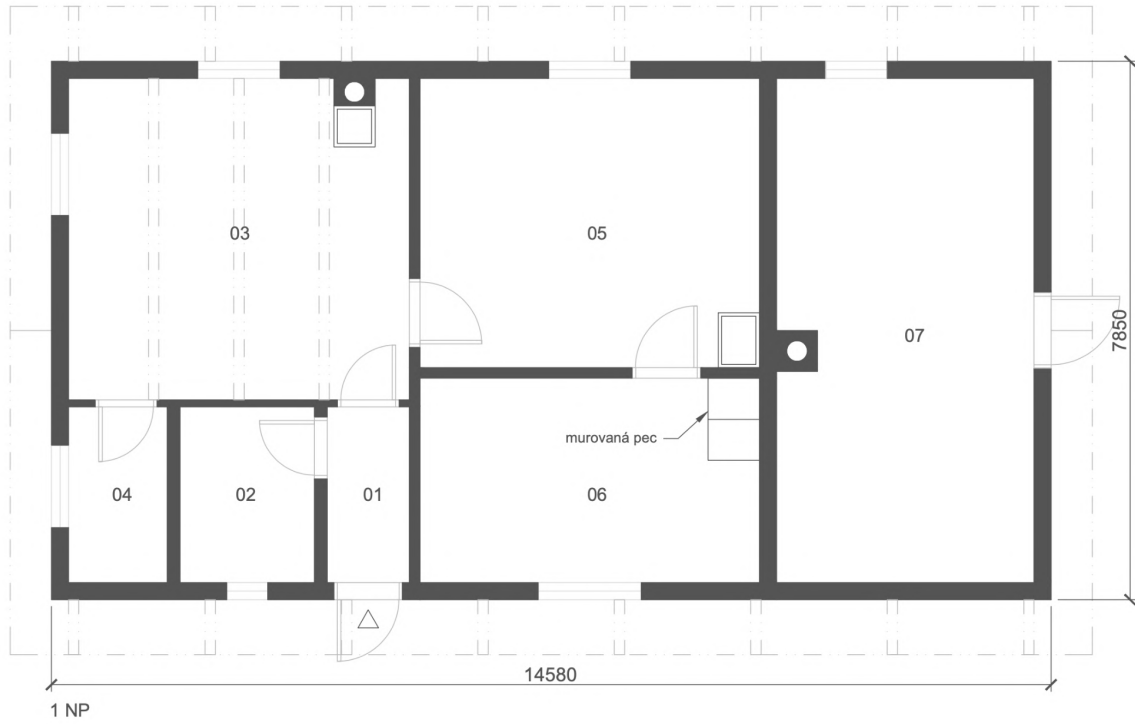
Chata je jednopodlažný objekt obdĺžnikového tvaru situovaný rovnobežne s korytom potoka Dve vody. Objekt je osadený na malej čistinke pri sútoku potokov. Od jeho severného rohu svah prudšie stúpa, naopak pozdĺž juho-západnej fasády terén prudko klesá k potoku Dve vody.

Vstup do objektu sa nachádza na severo-východnej fasáde a vedie do malej vstupnej miestnosti, na ktorú sa napája komora. Následne do dvoch obytných miestnosti, na juhozápadnom rohu je obytná miestnosť s krbom, na opačnej strane severovýchodnom rohu je priechodná obytná miestnosť vedúca do poslednej obytnej miestnosti okennými otvormi smerujúcej k potoku Dve vody. Severná časť objektu má samostatný vstup zo severnej štítovej steny.



Objekt je kombináciou murovanej stavby a drevenice, čo je viditeľné aj fotografiách. Podrobnejší opis konštrukčného systému bude súčasťou stavebno-technického posudku. Južná časť je súčasťou interiéru chaty, severná, menšia časť slúžila ako konica. Objekt má drevený krov s pôvodnou krytinou z dreveného šindľa, prekrytou plechovou krytinou.

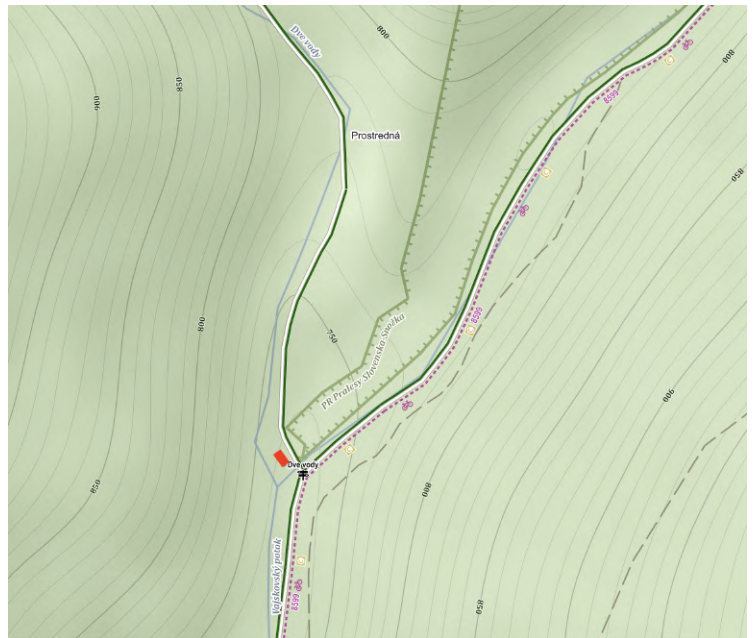
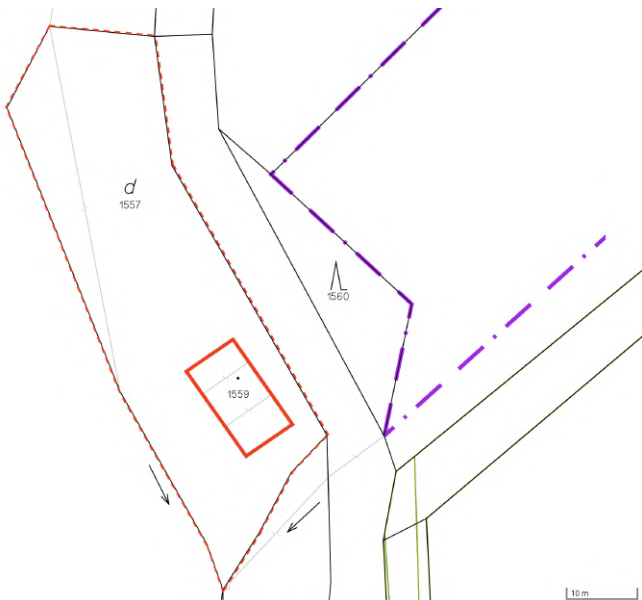
Chata nie je pripojená na žiadne siete. Chata bola čiastočne elektrifikovaná pomocou turbíny v potoku. Je potrebné zabezpečiť energetickú sebestačnosť pomocou alternatívnych zdrojov energie. Pri objekte sa nachádza suchý záchod.



### Územný plán:

Dielo vyhotoviť v zmysle platného územného plánu.

### Riešené územie:



**Požiadavky na návrh:**

- nové funkčné a prevádzkové riešenie
- návrh musí rešpektovať jestvujúcu hmotu objektu a zachovať ju, v prípade výmeny strechy sú možné mierne úpravy v prípade väčších benefitov
- preferovaná materiálová skladba v interiéri a aj exteriéri je drevo, slama a iné prírodné či udržateľné materiály
- energetická efektívnosť návrhu
- riešenie zabezpečenia objektu v čase jeho nevyužívania
- návrh musí spĺňať príslušné normy a vyhlášky

**Požiadavky na dispozičné a kapacitné riešenie:**

- návrh musí zohľadňovať kapacitné požiadavky tj. schopnosť ubytovať 12 ľudí
- návrh môže počítať s využitím podkrovia pre účel ubytovania
- dispozičné zmeny sú povolené v celom rozsahu konštrukčných možností
- potrebné počítať s možnosťou prípravy či ohrevu stravy a skladovania potravín
- potrebné počítať so skladom turistického náradia a techniky terénnych pracovníkov. Za týmto účelom je možné využiť jestvujúcu konicu, či iný priestor, prípadne vybudovať suchý nezateplený sklad v blízkosti chaty.

**Požiadavky na riešenie areálu:**

- úpravy exteriérových plôch v súlade s okolitým prostredím
- možnosť umiestniť saunu na tuhé palivo v objekte alebo v jeho blízkosti s možnosťou chladenia v potoku

**Požiadavky na technologické riešenie:**

- vykurovanie - kombinácia tuhého paliva s elektrinou
- elektrifikácia pomocou alternatívnych, ideálne obnoviteľných zdrojov
- voda - možnosť využiť potok ako zdroj, prípadne vyhotoviť studňu
- využitie dažďovej vody na splachovanie alebo vytvorenie dažďovej záhrady
- wc riešiť ako suché, prípadne splachovacie, pričom je potrebné premyslieť fungovanie odpadového hospodárstva, umiestnenie wc je na riešiteľovi návrhu, preferované je riešenie s prístupom suchou nohou ako súčasť chaty či v jej blízkosti
- využitie obnoviteľných zdrojov energie je preferované (fotovoltaické a solárne panely) v kombinácii s tuhým palivom – piecka/ krb dimenzované na vykúrenie celého objektu
- odpadové vody - v návrhu je potrebné premyslieť systém fungovania odpadového hospodárstva a zamyslieť sa nad ekologickými riešeniami – septik + vsak (korenová čistiaren)

**Maximálna výška nákladov na realizáciu:**

299.500,- € bez DPH

## POŽADOVANÁ DOKUMENTÁCIA:

### **1. PRÍPRAVNÁ FÁZA PROJEKTU A PRIESKUMNÉ PRÁCE**

### **2. NÁVRH STAVBY, ARCHITEKTONICKÁ ŠTÚDIA A ŠTÚDIA INTERIÉRU**

s prehĺbením pre podanie ohlásenia stavebných úprav v prípade návrhu s rozsahom prác nevyžadujúcich stavebné povolenie

### **3. DOKUMENTÁCIA PRE STAVEBNÉ POVOLENIE (DSP)**

### **4. DOKUMENTÁCIA PRE REALIZÁCIU STAVBY (DRS)**

Dokumentáciu 3 a 4 je možné po odkonzultovaní návrhu vypracovať ako zlúčenú dokumentáciu pre stavebné konanie s prehĺbením do realizačného projektu.

### **5. DOKUMENTÁCIA PRE REALIZÁCIU STAVBY – PROJEKT INTERIÉRU**

### **6. SÚPIS PRÁČ A DODÁVOK (pre časti 4 a 5)**

### **7. INŽINIERING**

### **8. AUTORSKÝ DOZOR**

## PODKLADY K NÁVRHU DODANÉ ZADÁVATEĽOM:

1. Podrobné zadanie
- 1.2 Podrobný zoznam súčastí požadovanej dokumentácie
- 1.3 Pôdorys ( Geodetické zameranie - výškopis a polohopis, zameranie interiéru vo formáte dwg bude dodané zadávateľom ku dňu začatia projekčných prác)
- 1.4 Fotografie

## DIGITÁLNE ODOVZDÁVANIE NÁVRHU

Návrh jednotlivých odovzdaných častí diela bude v elektronickej podobe odovzdávaný na pamäťovom médiu USB. Obsahom digitálnej verzie návrhu budú všetky súvisiace súbory v pdf + editovateľnej podobe (dwg, skp, doc, iné...).

## KONZULTOVANIE NÁVRHU

Konzultácie pri spracovaní projektu budú prebiehať podľa potrieb objednávateľa - predbežne raz týždenne. Spracovateľ bude počas spracovania projektovej dokumentácie konzultovať aj s odbornými úradmi podľa požiadaviek. Následne budú pripomienky zapracované už v stupni štúdie, tak aby boli ďalšie stupne dokumentácie v rámci potrebných vyjadrení a schválení bezproblémové.