

Podrobné zadanie – Rekonštrukcia chaty Dúbrava

INFORMÁCIE

Základné informácie:

Katastrálne územie:	Dúbrava
Obec:	Dúbrava
Okres:	Liptovský Mikuláš
Parcela číslo:	1456
Zastavaná plocha:	76 m ²
Správca:	Národný park Nízke Tatry
Vlastník:	Slovenská republika

Zámer:

Zámerom riešenia je citlivá rekonštrukcia objektu bývalej terénnej stanice, ktorá sa nachádza v bývalom areáli baní Dúbrava. Cieľom je zrekonštruovať objekt pre účel ubytovania malých skupín turistov vedených profesionálnymi sprievodcami terénnych zamestnancov Správy NP Nízke Tatry z oblastí zoológie, botanika, envirovýchova, strážna služba, ale aj komerčný prenájom. Materiálovo-farebné riešenie exteriéru má byť v harmónii s okolitým prostredím lesnej krajiny. Inšpirácia tradičnými stavebnými prvkami okolitých objektov s viditeľnou hrádzenou konštrukciou je vítaná. Interiér chaty má byť funkčný, zodpovedajúci súčasným štandardom, poskytujúci najväčší možný komfort návštevníka. Autentický vzhľad a zážitkovosť priestoru sú považované za súčasť architektonického návrhu.

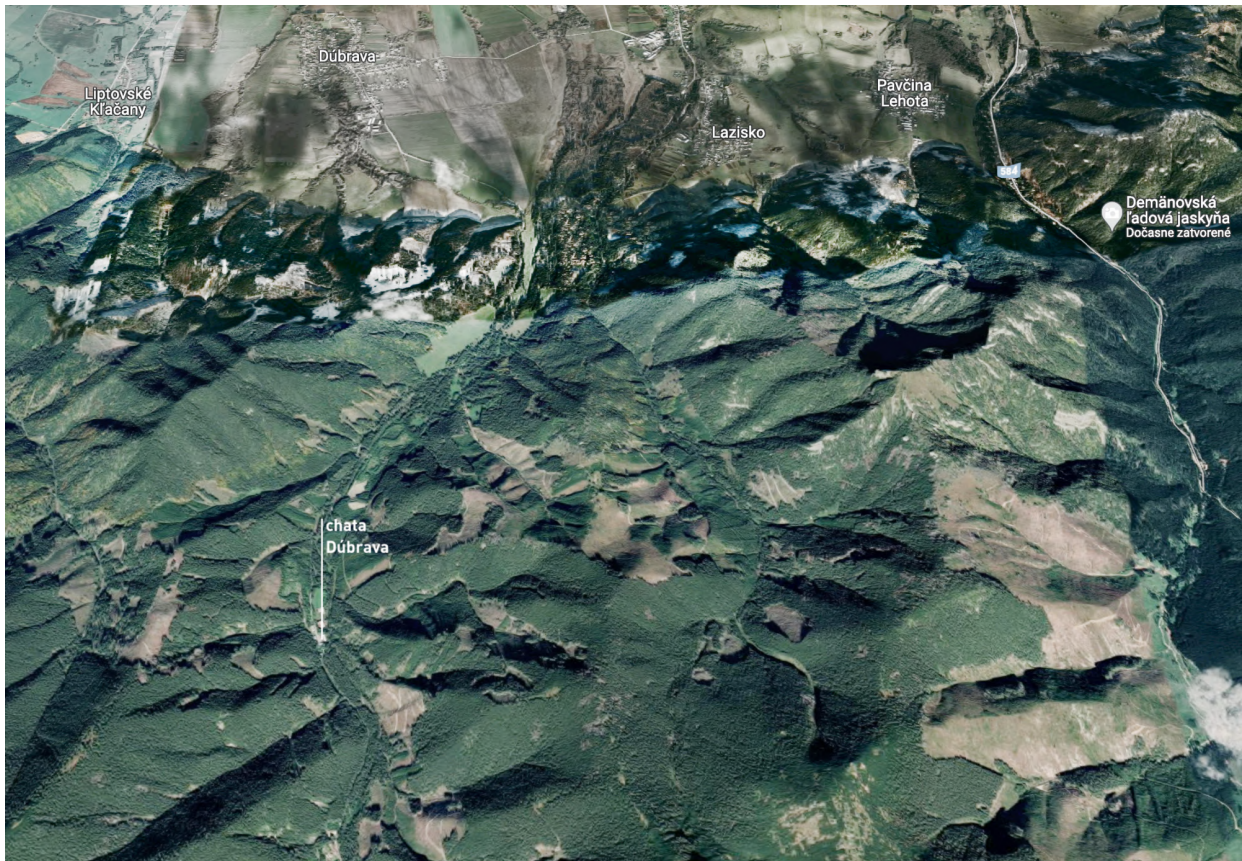
Komplexný návrh rekonštrukcie by mal citlivo nadväzovať na pôvodnú architektúru objektu a výnimočnosť danej lokality. Mal by priniesť kvalitné riešenie exteriéru aj interiéru objektu, zároveň prihliadať na možnosti realizácie v kontexte prístupu a ekonomickej trievosti. Udržateľnosť návrhu je vítaná použitím ekologicky úsporných materiálov, minimalizáciou spotreby a prevozu stavebného materiálu, recykláciou jestvujúceho materiálu, či použitím moderných technologických riešení pre využitie obnoviteľných zdrojov energie.

Chata Dúbrava bude celoročne slúžiť na účely ubytovania malých skupín turistov (8 ľudí), skupín terénnych pracovníkov a vzhľadom na dobrý prístup aj komerčný prenájom. Všetky cieľové skupiny majú podobné nároky, kde patrí aj potreba prípravy jedla na niekoľkodňových pobytoch, čo je potrebné brať v úvahu pri dimenzovaní obslužných priestorov.

Lokalita:

Pozemok sa nachádza v blízkosti územia Národného parku Nízke Tatry, v areáli bývalých baní v Dúbrave, v dolinovom celku bez turisticky značenej trasy. Objekt je celoročne prístupný vozidlom z obce Dúbrava.

Pozemok ani stavba nie je pamiatkovo chráneným objektom. Územie, v ktorom sa nachádza je v 2. stupni ochrany.



Súčasný stav:

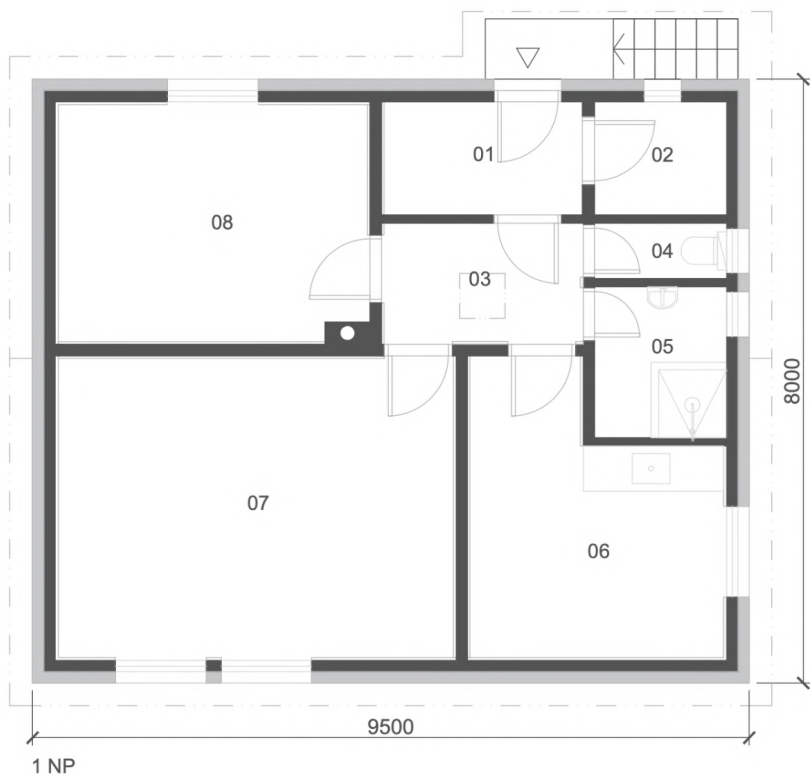
Chata je jednopodlažný objekt obdĺžnikového tvaru situovaný pri asfaltovej ceste vedúcej pozdĺž Dúbravskej doliny. Terén sa od chaty zvažuje východným smerom k potoku Paludžanka.

Vstup do objektu sa nachádza na východnej fasáde a vedie do malej vstupnej miestnosti, na ktorú sa napája komora. Následne do chodby, z ktorej sú prístupné dve obytné miestnosti, kuchyňa, toaleta a kúpeľňa.



Konštrukčný systém objektu je pravdepodobne hrazdená konštrukcia, vyplnená TPP, aktuálne omietaná z vnútornej strany a obkladaná z exteriéru. Podrobnejší opis konštrukčného systému bude súčasťou stavebno-technického posudku.

Chata bola elektrifikovaná. V súčasnosti nie je pripojená do siete.



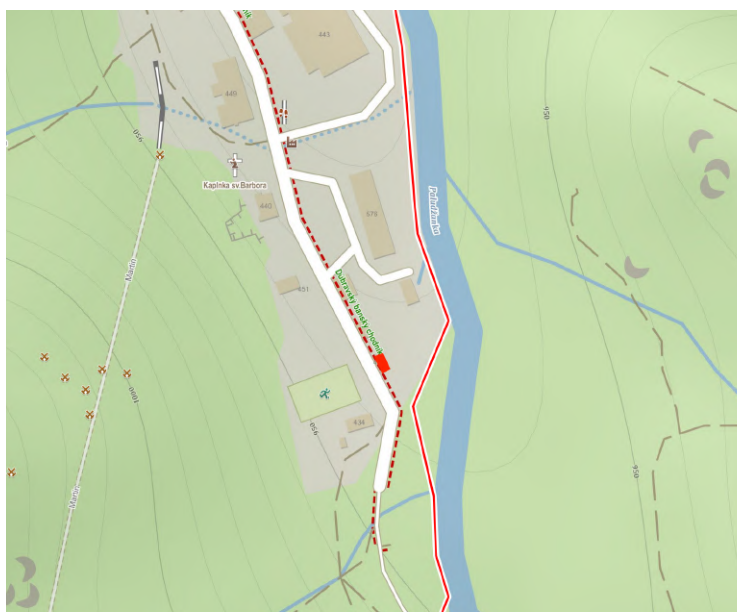
LEGENDA MIESTNOSTÍ - DÚBRAVA

M. Č.	NÁZOV MIESTNOSTI	PLOCHA
01	Vstup - pítvor	
02	Sklad	
03	Chodba	
04	Wc	
05	Kúpeľňa	
06	Kuchyňa	
07	Izba	
08	Izba	
Úžitková plocha spolu		
Zastavaná plocha		76,00 m ²

Územný plán:

Dielo vyhotoviť v zmysle platného územného plánu.

Riešené územie:



Požiadavky na návrh:

- nové funkčné a prevádzkové riešenie
- návrh musí rešpektovať jestvujúcu hmotu objektu a zachovať ju, v prípade výmeny strechy sú možné mierne úpravy v prípade väčších benefitov
- preferovaná materiálová skladba v interiéri a aj exteriéri je drevo, slama a iné prírodné či udržateľné materiály
- energetická efektívnosť návrhu
- riešenie zabezpečenia objektu v čase jeho nevyužívania
- návrh musí spĺňať príslušné normy a vyhlášky

Požiadavky na dispozičné a kapacitné riešenie:

- návrh musí zohľadňovať kapacitné požiadavky tj. schopnosť ubytovať 8-10 ľudí
- dispozičné zmeny sú povolené v celom rozsahu konštrukčných možností
- potrebné počítať s možnosťou prípravy či ohrevu stravy a skladovania potravín
- potrebné počítať so skladovaním turistického náradia a techniky terénnych pracovníkov

Požiadavky na riešenie areálu:

- úpravy exteriérových plôch v súlade s okolitým prostredím
- možnosť umiestniť saunu na tuhé palivo v objekte či mimo neho s chladením v potoku

Požiadavky na technologické riešenie:

- vykurovanie - kombinácia tuhého paliva s elektrinou
- elektrifikácia zo siete
- voda - zemný vrt a vybudovanie studne
- využitie dažďovej vody na splachovanie alebo vytvorenie dažďovej záhrady
- wc - splachovacie, sprcha s teplou vodou
- využitie obnoviteľných zdrojov energie je preferované (fotovoltaické a solárne panely) v kombinácii s tuhým palivom – piecka/ krb dimenzované na vykúrenie celého objektu
- odpadové vody - v návrhu je potrebné premyslieť systém fungovania odpadového hospodárstva a zamyslieť sa nad ekologickými riešeniami – septik + vsak (koreňová čistiaren)

Maximálna výška nákladov na realizáciu:

215.000,- € bez DPH

POŽADOVANÁ DOKUMENTÁCIA:

1. PRÍPRAVNÁ FÁZA PROJEKTU A PRIESKUMNÉ PRÁCE

2. NÁVRH STAVBY, ARCHITEKTONICKÁ ŠTÚDIA A ŠTÚDIA INTERIÉRU

s prehĺbením pre podanie ohlásenia stavebných úprav v prípade návrhu s rozsahom prác nevyžadujúcich stavebné povolenie

3. DOKUMENTÁCIA PRE STAVEBNÉ POVOLENIE (DSP)

4. DOKUMENTÁCIA PRE REALIZÁCIU STAVBY (DRS)

Dokumentáciu 3 a 4 je možné po odkonzultovaní návrhu vypracovať ako zlúčenú dokumentáciu pre stavebné konanie s prehĺbením do realizačného projektu.

5. DOKUMENTÁCIA PRE REALIZÁCIU STAVBY – PROJEKT INTERIÉRU

6. SÚPIS PRÁC A DODÁVOK (pre časti 4 a 5)

7. INŽINIERING

8. AUTORSKÝ DOZOR

PODKLADY K NÁVRHU DODANÉ ZADÁVATEĽOM:

1. Podrobné zadanie
- 1.2 Podrobný zoznam súčastí požadovanej dokumentácie
- 1.3 Pôdorys (Geodetické zameranie - výškopis a polohopis, zameranie interiéru vo formáte dwg bude dodané zadávateľom ku dňu začatia projekčných prác)
- 1.4 Fotografie

DIGITÁLNE ODOVZDÁVANIE NÁVRHU

Návrh jednotlivých odovzdaných častí diela bude v elektronickej podobe odovzdávaný na pamäťovom médiu USB. Obsahom digitálnej verzie návrhu budú všetky súvisiace súbory v pdf + editovateľnej podobe (dwg, skp, doc, iné...).

KONZULTOVANIE NÁVRHU

Konzultácie pri spracovaní projektu budú prebiehať podľa potrieb objednávateľa - predbežne raz týždenne. Spracovateľ bude počas spracovania projektovej dokumentácie konzultovať aj s odbornými úradmi podľa požiadaviek. Následne budú pripomienky zapracované už v stupni štúdie, tak aby boli ďalšie stupne dokumentácie v rámci potrebných vyjadrení a schválení bezproblémové.