

**ARCHITEKTONICKÁ ŠTÚDIA BÝVALEJ STROJOVNE A DVORA
NKP BÝVALÉHO VODNÉHO, TZV. ŠTAMPELOVSKÉHO MLYNA
V PAMIATKOVEJ ZÓNA MODRA**



ARCHITEKTONICKÁ ŠTÚDIA BÝVALEJ STROJOVNE A DVORA NKP BÝVALÉHO VODNÉHO, TZV. ŠTAMPELOVSKÉHO MLYNA V PAMIATKOVEJ ZÓNA MODRA

VODNÝ, TZV. ŠTAMPELOVSKÝ MLYN NA HORNEJ UL. Č. 4 V MODRE
polyfunkčný objekt s vinotékou v objekte NKP bývalého vodného mlyna

ÚDAJE O STAVBE A STAVEBNÍKOVI:

CHARAKTER STAVBY: rekonštrukcia a dostavba
MIESTO STAVBY: Horná ulica č. 4, Modra, pamiatková zóna
objekt evidovaný v ÚZPF pod číslom 11019/1
PARCELNÉ ČÍSLA: 391
OBSTARÁVATEL: Vladimír Sodoma, Karpatská 41, 900 01 Modra

ÚDAJE O SPRACOVATELOVI ARCHITEKTONICKEJ ŠTÚDIE:

SPRACOVATEL: G+G Projekt, Obnova pamiatok, s.r.o.
HLAVNÝ AUTOR A KOORDINÁTOR: doc. Ing. arch. Jana GREGOROVÁ, PhD.
ĎALŠÍ AUTORI: Ing. Nora NADDOUROVÁ
Ing. Lukáš VARGIC
Ing. Martin POLIAK
KONZULTÁCIE: Ing. arch. Hana HLUBOCKÁ

Bratislava, október 2022

1. Základné údaje
2. Návrh riešenia vybraných častí objektu mlyna
 - 2.1. Návrh urbanistického riešenia vybraných častí
 - 2.1.1. Návrh predpolia objektu mlyna
 - 2.1.2. Návrh dvora objektu mlyna
 - 2.2. Návrh architektonického riešenia vybraných častí
 - 2.2.1. Návrh odvodného kanála
 - 2.2.2. Návrh 1.N.P. objektu bývalej strojovne
 - 2.2.2.1. Návrh interiéru vinotéky
 - 2.2.2.2. Návrh interiéru exponátu strojovne
 - 2.2.3. Návrh 2.N.P. nadstavby objektu bývalej strojovne
 - 2.2.3.1. Návrh kaviarne
 - 2.2.4. Návrh fasád strojovne
3. Podmieňujúce predpoklady
4. Iné odporúčania pre investora a dotknutých inštitúcií.
5. Prílohy
6. Použité materiály

1. ZÁKLADNÉ ÚDAJE

Obnova objektu bývalého mlyna na Hornej ulici v PZ Modra začala ako viacetapový proces, riešený v spolupráci s vysokou školou, investorom a KPÚ Bratislava, s finančnou podporou MKSR v Programe 1. Obnovme si svoj dom a Podprograme 1.1. Obnova kultúrnych pamiatok.

1.etapa sa začala v roku 2019, kedy sa zahájila príprava komplexnej obnovy objektu bývalého mlyna v Pamiatkovej zóne (ďalej PZ) Modra v spolupráci s Katedrou architektúry SvF STU. Vypracovávali sa študentské práce, ktoré sa stali podkladom pre vypísanie zadania na vyhotovenie definitívnej architektonickej štúdie celého areálu bývalého mlyna v roku 2020. [1]

2.etapa sa začala v roku 2021 vypracovaním doplňujúcej architektonickej štúdie tých častí objektu mlyna s mašťalou a príslušného územia, ktoré neboli prístupné v 1.etape. Spracovávala sa v súčinnosti s ostatnými druhmi pamiatkových výskumov a posúdení. Boli vyhotovené architektonicko-historický výskum, archívny výskum, archeologický prieskum, stavebno-technické posúdenie a statické posúdenie . Na základe archeologického výskumu boli odhalené fragmenty mlynských technológií jednotlivých vývojových etáp mlyna . Samostatne bol vypracovaný spôsob prezentácie mlynskej technológie z druhej vývojovej etapy, ktorá je navrhnutá na realizáciu. [2]

3.etapa sa začala vypracovaním projektu Dokumentácia pre územné rozhodnutie v roku 2022 , ktorý zohľadnil výsledky predošlých dvoch etáp [3] a bola spracovávaná v súvislosti s predkladanou architektonickou štúdiou interiéru strojovne a dvora s návrhom prezentácie náhonu. [4] Predkladaná štúdia interiéru vybraných častí mlyna sa rieši ako pilotný projekt Katedry UNESCO pre obnovu architektonického dedičstva .

4.etapa sa bude riešiť následne, so zohľadnením predošlých etáp ako realizačný projekt. Pre upresnenie návrhu strojovne a dvora bola preto v predstihu vypracovaná predkladaná architektonická štúdia.

Predkladaná architektonická štúdia vybraných častí mlyna je chápaná ako 3.etapa. Základný koncept návrhu je prebraný zo schválenej AŠ [1], z ktorej preberá aj číslovanie miestností tých častí objektu, ktoré boli premetom riešenia. Jedná sa o interiéry na 1.N.P. a 2.N.P. v rámci objektu bývalej strojovne a o priestor dvora.

Sprievodná správa

2. NÁVRH RIEŠENIA VYBRANÝCH ČASTÍ MLYNA.

Objekt mlyna sa nachádza na parcele č.391 v severnej časti PZ Modra. Ku tejto parcele bola neskôr prikúpená parcela č.392, o ktorú je pôvodný dvor zväčšený. V rámci prikúpenej parcely sa v roku 2022 potvrdila existencia zaniknutého žľabu náhonu, ktorého šachta a jalový prepad boli zistené v rámci archeologického výskumu už v roku 2021.

Riešenie interiérov objektu strojovne ako aj jeho fasád vychádza z výsledkov architektonicko-historického výskumu z roku 2021 [2], v rámci ktorého bol definovaný spôsob obnovy fasád mlynice a strojovne . Objekt bývalej maštale bol navrhnutý na asanáciu za podmienky, že jeho náhrada bude v exteriéri realizovaná formou kópie. Samostatne bola navrhnutá prezentácia mlynskej technológie tak v polohe strojovne ako aj na dvore, v mieste zisteného náhonu, šachty a jalového prepadu. Plot okolo nového dvora bol navrhnutý ako nový.

Súčasťou riešenia bol aj verejný priestor pred vinotékou, ktorý nadväzuje na obnovený pôvodný chodník z kamenných platní.

2.1. Návrh urbanistického riešenia vybraných častí

2.1.1. Návrh predpolia objektu mlyna (výkres č.1)

Riešenie tejto časti územia rešpektuje obnovený chodník , ktorý sa našiel pred južným priečelím objektu na parcele č. 372/7 . Zachovali sa lomové kamenné platne sa aj s prahovým kameňom pred pôvodným vstupom do mlyna. Jeho súčasťou bol aj odkvapový chodník zo štetovej dlažby po obvode objektu. Pred vstupom do vinotéky je navrhnutá obdobná spevnená plocha z kamenných lomených platní, ktorá je v nároží doplnená o kamenný stĺpik o rozmeroch cca 30x30x60cm. Stĺpik slúži ako retardér a nadväzuje naň obrubník po kraji vozovky. Medzi obrubníkom a obnoveným chodníkom sa rešpektuje súčasný pás zelene. Podobne sa počíta s pásom zelene aj pred južným priečelím barokovej prístavby, ktorý oddeľuje parkovacie stáňa na parcele 372/7 od objektu. Navrhované riešenie súvisí so snahou zamedziť nepovolený vjazd cudzích vozidiel na už obnovené spevnené plochy .

V tejto súvislosti je navrhnutý spôsob nasvetlenia priečelí objektu iba iluminačným spôsobom, nakoľko sa predpokladá, že verejné osvetlenie celej PZ bude riešené v rámci samostatného koncepčného materiálu aj s návrhom typu a dizajnu svietidiel . Predpokladá sa, že objekt obnoveného mlyna ako identického objektu pamiatkovej zóny v blízkosti Hornej brány bude v rámci koncepcie iluminácie PZ tiež osvetlený. V tejto etape sa plánuje nasvetlenie čelných fasád objektu z nasmerovaných iluminačných reflektorov umiestnených v zelenej ploche, či v kamennom stĺpiku.

Odvedenie dažďovej vody z dvora a okolitého terénu, ako aj konštrukčné riešenie a návrh infraštruktúry objektu sú prebraté z DÚR [3] .

Pozemok má obmedzené možnosti parkovania, lebo plochy, ktoré sú v súčasnosti na parkovanie využívané, sú buď vo vlastníctve mesta Modra, alebo Bratislavskej vodárenskej spoločnosti (BVS). Ako možná plocha na parkovanie sa počíta plocha dvora na parcele č.392.

2.1.2. Návrh dvora objektu mlyna (výkresy č.20,21)

Návrh dvora preberá riešenie z AŠ [2], ktorá v zásade navrhla spôsob prezentácie dvora so šachtou a jalovým prepadom náhonu so stavidlom. V roku 2022 sa našla na parcele č. 392 aj horná časť žľabu náhonu. Potvrdil sa predpoklad, že žľab náhonu bol v tejto časti vybudovaný z lomových kameňov a z vnútornej strany opatrený cementovým poterom. Bol mierne vyspádovaný. Spád sa prudko zvažoval v koncovej časti do jalového prepadu, ktorý bol opatrený kovovým stavidlom (zo stavidla sa zachovala spodná kovová časť I profilu, v ktorom sa stavidlo pohybovalo). Paralelne s jalovým prepadom sa zachovala aj v tehle dobudovaná šachta s otvorom pre prívod vody do Francisovej špirálovej turbíny v interiéri strojovne, z exteriérovej strany doplnená česlami. Na základe týchto zistení bolo možné upresniť prezentáciu mlynskej technológie z druhej vývojovej etapy a vkomponovať ju do návrhu riešenia celého dvora . Dispozično -priestorový koncept plochy dvora - súvisí s 2.N.P. objektu strojovne a je priamo napojený na vstup do nadstavanej strojovne, kde je navrhnutá funkcia kaviarne. Vzhľadom na to, že sa dvor nachádza vo svahu, ktorý vznikol v dôsledku navážok a je možné, že je pozostatkom spádupo náhone, bolo potrebné pre plnohodnotné využitie plochu dvora upraviť. Boli navrhnuté dve terénne úrovne (terasy) . Nižšia úroveň je v úrovni vstupu do kópie maštale (zázemie mlyna) a 2.N.P strojovne (kaviareň). Vyššia je v úrovni terasy v zadnej časti parcely č. 392 , vytvorenej kvôli vstupu do podkrovia v kópii maštale. Táto novovzniknutá terasa je využívaná na možný relax , prípadne exteriérové sedenie v letných mesiacoch. Dolná úroveň je riešená ako kombinácia prezentácie častí náhonu s mrežou a lávkou a letným sedením. Do kaviarne je prístup zabezpečený kovovou lávkou. Mimo sezóny je možné plochu východnej časti spodného dvora využívať na parkovanie. Súčasťou riešenia dvora je aj drevený prístrešok na kontajnerové stáňa, ktorý je samostatným vstupom sprístupnený zvonku. Celá plocha dvora je spevnená mlatovým povrchom.

Prezentácia mlynskej technológie - pozostáva z naznačenia priebehu bokov náhonu v pôdoryse (náznak kamenného múrika s lomových kameňov) a v reze na čelnej stene novej terasy. Tam kde sa prezentácia múrikov náhonu prejaví v priestore (pri jalovom náhone a šachte), tam sa pôvodný povrch múrikov doplní o cementový poter. Mladšia šachta ostane prezentovaná v pôvodnom tehlovom murive ako sekundárny zásah. V kovovej platni je naznačený aj fragment stavidla. Šachta aj jalový prepad sú z bezpečnostných dôvodov doplnené o kovové rošty vyskladané zo segmentov , ktoré sú položené na kovových trňoch na murivá náhonu. Sú riešene v rovnakom dizajne ako rošt so schodiskom, vedúcim do kaviarne.

Zeleň - pri plotoch je možné počítať s uplatnením tahavej zelene (vinič...) . Na parcele sa počíta aj so vzrastlým stromom, ktorého polohu môže ovplyvniť aj spôsob otvárania hlavnej vstupnej brány (ak by sa vysadil plnohodnotný vzrastlý treba počítať so zásuvným krídlom brány, ak by sa strom riešil ako mobilný prvok, je možné bránu riešiť ako otváravú) Pri volbe typu vzrastlého stromu je vhodné uprednostniť typ charakteristický pre región Malých Karpát (orech, jablň, ...) a treba zohľadniť aj jeho veľkosť v prípade, že by sa navrhol ako mobilný.

Osvetlenie – je riešené ako doplnkové, iluminačné, bezpečnostné na miestach, kde treba zabezpečiť bezpečný pohyb. Sú preto navrhnuté bodové svietidlá v spodnej východného plota na parcele č.392 a na bočnej stene schodov na terasu v zadnej časti parcely. V prípade exteriérového sedenia sa počíta s dosvetľovaním formou lampášov či svietnikov.

Materiály – používajú sa zásadne prírodné materiály. Drevo v prírodnej farebnosti s rustikálnou úpravou, omietky ak nie sú navrhnuté v rámci pamiatkovej obnovy ako slohové, tak neutrálne, hrubozrné, v tóne od sivej cez béžovú, pieskovú. V podobnej farebnosti je navrhnutý aj mlat. Kameň je navrhnutý v sivej farebnosti. Murovaná časť plota môže byť riešená z rezného muriva (kameň, sekundárne využitie stavebného materiálu po zbúraní objektu maštale), alebo môže byť omietnutý omietkou hrubej štruktúry pieskovej farby . Drevené časti plota a brán sú navrhnuté z vertikálnych dosiek, so škárou (cca 1-1,5cm). Všetky drevené prvky majú prírodnú farbu a rustikálnu povrchovú úpravu. Navrhnutý je sivý cementový poter. Schodiskové stupne na terasu sú navrhnuté ako kamenné (sivé), alebo zo sivého betónu s patinovanou úpravou (umelý kameň). Všetky kovové prvky sú navrhnuté ako matné, vo farbe tmavého antracitu.

Kapacita – navrhovaná je optimálna kapacita 21 miest na sedenie . Kapacita sa však môže meniť podľa typu aktivít, ktoré budú v rámci dvora poriadané. Odporúča sa preto nákup väčšieho počtu mobiliáru do rezervy, aby sa zostava nábytku dala prispôsobiť aktuálnym požiadavkám.

Mobiliár – odporúča sa typový, stohovateľný, kovový alebo z tvrdeného plastu tmavosivej alebo čiernej farby . (viď Prílohu I)

2.2. Návrh architektonického riešenia vybraných častí

2.2.1. Návrh odvodného kanála (výkresy č.2, 3)

Steny kanála (m.č.0.01) je potrebné zastabilizovať , odstrániť havarijný stav a po obnove vrátiť steny do pôvodného stavu. Treba odstrániť z dna kanála kal, aby sa upresnila niveleta a typ spevnenia dna a upresnil sa tvar savky. Dispozično-prevádzkové riešenie – kanál je prístupný kovovým rebríkovým schodiskom bez zábradlia z priestoru expozície strojovne na 1.N.P. . Vstup do schodiska je opatrený kovovým otváravým (posuvným?) poklopom. Kanál v smere severnom je ukončený stenou šachty a jalového prepadu, smerom južným pokračuje smerom do mesta. Z celkovej dĺžky kanála je riešená iba časť zodpovedajúca dĺžke objektu mlyna. V severnej časti sa počíta s prezentáciou obnovenej savky, v južnej časti sa kanál navrhuje uzavrieť kovovou mrežou s možnosťou otvárania kvôli údržbe zvyšnej časti kanála . Na dne kanála je navrhnutý segmentový kovový rošt na kovových nohách , ktorý je osadený do takej výšky, aby bola zabezpečená pochôdnosť aj v prípade výskytu vody v kanáli. Rošt je navrhnutý od uzatvárajúcej mreže po južný okraj savky.

Prezentácia kanála – po konsolidácii bokov klenby kanála sa predpokladá prezentácia kamenného muriva staršej etapy a tehlového muriva klenby neskoršej etapy v režnej podobe. V severnej časti treba obnoviť murovaný jalový prepad (treba upresniť jeho povrchovú úpravu na základe AHV) a zabezpečiť cez neho vetranie kanála. Odstránením kalu sa predpokladá nález jamy savky, ktorej prehĺbenie súviselo s prúdom vody , odvádzanej z turbíny do odvodného kanála. Prezentovaná savka by bola nasvetlená a viditeľná cez sklený otvor z podlahy expozície strojovne na 1.N.P.

Osvetlenie – je navrhnuté v troch polohách – v mieste uzatvárajúcej mreže, v mieste schodiska a v mieste savky. Umiestnenie reflektorov je na návodnej stene mlyna tak, aby neoslňovalo návštevníkov ani v strojovni na 1.N.P. ani v kanáli.

Na savku by malo byť osvetlenie priamo smerované.

Materiály- steny kanála je potrebné stavebno-technicky ošetriť (treba zvážiť umelecko-remeselnú úpravu). Murivá budú mať obnovenú pôvodnú povrchovú úpravu rezného muriva. Je možné, že sa nájde spevnené dno kanála – predpokladá sa kamenná dlažba, ktorá ak sa nájde, treba ju obnoviť. Ak sa zistí, že dno kanála nebolo pôvodne spevnené, treba navrhnúť spevnenie kamennou dlažbou (buď valúnovou alebo z kamenných platní) . Treba upresniť aj povrchovú úpravu stien jalového prepadu. V prípade že bude omietaný, predpokladá sa piesková farba hrubozrnej omietky. Kovové prvky roštov, schodiska a mreže riešiť s matnou povrchovou úpravou, čiernej alebo tmavej antracitovej farby.

Mobiliár – počíta sa s použitím typových svietidiel s odolnosťou proti vlhkosti (viď Príloha I)

Kapacita – závisí od majiteľa. Ak bude kanál slúžiť ako exkluzívny sklad vín, je možná jeho návšteva iba vymedzenému počtu ľudí. V tom prípade by bolo potrebné doplniť steny kanála o kovové stojany na fľaše (obdobné ako v priestore vinotéky) .

Ak bude súžiť ako exponát tak sa neodporúča pustiť do vnútra viac ako 10 ľudí naraz.

2.2.2. Návrh 1.N.P. objektu bývalej strojovne (výkresy č.4-11)

Riešenie zohľadňuje požiadavku investora na prepojenie miestností pôvodne oddelených murovanou stenou. Náhrada murovanej stany za presklenú priečku s posuvnými dverami umožňuje vizuálny kontakt medzi oboma priestormi a zároveň umožňuje paralelné fungovanie prevádzok samostatne, v prípade potreby s väzbou na priestor mlynice. Vinotéka je sklenou stenou v západnom priečelí orientovaná do predpolia objektu so spevnenou kamennou plochou s kamenným stĺpikom, a umožňuje poriadat aj exteriérové aktivity spojené s propagáciou a predajom vín. Expozícia strojovne v zadnej časti približuje atmosféru pôvodnej strojovne obnovením kolajničkového stropu a prezentovaním technologických zariadení , čím získala industriálny charakter, prezentujúci dobu poslednej etapy funkčného mlyna. Môže byť doplnený aj informačnými panelmi o histórii mlyna. Je prístupný aj z priestoru mlynice, v ktorej sú zachované betónové podstavce pôvodných mlynských technologických zariadení. V prípade požiadavky na dôslednejšiu prezentáciu technologických zariadení je možné sa nakontaktovať na Ing, Bocána [2]. Pri prezentovaní vývojových etáp mlyna sa ani archeologickým výskumom nenašla pôvodná západná stena strojovne, preto je akceptovaný súčasný pôdorysný rozsah. Návodná stena mlyna je navrhnutá na obnovu do barokovo-renesančného výrazu . Asanované murivá súvisiace s pôvodnou situáciou sú prezentované v pôdoryse murívom z kamenných lomových platní.

2.2.2.1. Návrh interiéru vinotéky

Priestor vinotéky ako prednej časti objektu pôvodnej strojovne m. č. 1.12. je navrhnutý pre predaj vín. Dispozično-prevádzkové riešenie – priestor vinotéky je prístupný iba z exteriéru, dverný otvor do priestoru mlynice m.č.1.11 bol zamurovaný a prezentovaný formou niky. Sklené steny navrhnuté do západného priečelia a deliacej priečky vznikli náhradou pôvodných kamenných murív. Sklená stena v priečelí je tvorená pevnou a otváravou časťou dverí, osadených v drevenej zárubni do drevených rámov. Je doplnená dvojicou von otváracích dvernic. (viď Príloha I) Sklená stena medzi vinotékou a expozíciou strojovne je tvorená pevnou a posuvnou časťou dverí, osadených do drevených rámov. V strede miestnosti sa nachádza predajný pult. Prezentácia mlyna – barokovo-renesančná spodná časť exteriérovej steny mlyna je prezentovaná v rozsahu návodnej steny mlyna, ktorá je umelecko-remeselne obnovená do pôvodnej béžovej farebnosti s bielym nárožným kvádrovaním. Asanované murivá pôvodného mlyna sú vyložené v pôdoryse z kamenných lomových platní.

Osvetlenie – osvetlenie je navrhnuté vo viacerých svetelných režimoch, každý z režimov má vlastný okruh s vypínačom. Pracovná plocha pultu je osvetlená vo výške pultu po pozdĺžnych stranách a svietidlami v zavesenej kovovej konštrukcii nad pultom. Osvetlené sú aj vitríny v ktorých sú vystavené fľaše – v nike aj v pulte. Samostatným osvetlením je iluminácia obnovenej návodnej steny mlyna. Líniové svietidlo je osadené do podlahy po celej dĺžke mlyna. Pri realizácii treba upresniť polohu svietiaceho pásu , aby bolo zabezpečené dostatočné osvetlenie steny.

Materiály - Podlahy ktoré majú naznačovať udusanú hlinu sú navrhnuté ako betónové, opatrené matným samopenetračným epoxidovým náterom pieskovo-sivej farby s možnosťou využitia farebných chipsov (červenohnedá, sivá....) na úrovni 1.N.P. sú podlahy od steny oddelené škárou zasypanou sivo-béžovým štrkom jemnej frakcie kvôli odvetraniu stien, ktoré sú zapustené v teréne. Návrh škáry musí súvisieť s návrhom odvlhčenia stien. Treba ich navrhnuť v súvislosti s konsolidáciou murív kanála. Ostatné steny aj strop sú navrhnuté z hrubozrmej omietky bielej farby (slonová kosť). Všetky výplne otvorov aj pult sú drevené. Drevo má prírodnú farbu s rustikálnou povrchovou úpravou. Všetky kovové prvky sú opatrené matným náterom čiernej alebo tmavej antracitovej farby.

Mobiliár – v miestnosti sa nachádza pult a vitrína v nike po zamurovaných dverách. Pult so zabudovanými spotrebičmi a dresom v spodnej časti doplnený o sklenú vitrínu pre výstavu fliaš vína. V nike po zamurovanom dvernom otvore je osadená sklená zamykateľná vitrína pre výstavu fliaš. Nad pultom sa nachádza kovová konštrukcia na zavesenie pohárov .Dizajn vitríny v pulte a v nike je rovnaký. Vypínače by mali byť v jednom dizajne. Môžu byť bielej, tmavosivej alebo čiernej farby .

2.2.2.2. Návrh interiéru exponátu strojovne

Jedná sa o priestor v zadnej časti strojovne v miestnosti č. 1.13 , kde sa zachoval otvor po pôvodnom hriadelí dreveného kolesa z prvej vývojovej etapy a kde neskôr bola umiestnená turbína s prívodnými potrubiami vody zo šachty či s odvodom vody do savky. Industriálny charakter si miestnosť zachovala vďaka kolajničkovému klenbovému stropu, ako aj mrežiam v industriálnych oknách. Miestnosť je navrhnutá pre účely výstavy a ochutnávky vína, ako expozícia mlyna s nainštalovanou turbínou so vstupom do odpadného kanála.

Dispozično-prevádzkové riešenie - Miestnosť nadväzuje na funkciu predaja vín a je prepojená s miestnosťou mlynice kovovými dverami. Z miestnosti vedie kovové rebríkové schodisko do odvodného kanála. Otvor schodiska je uzavretý kovovým otváracím (posuvným) poklopom. V podlahe sa nachádza sklený otvor v kovovom ráme umiestnený v podlahe nad savkou. Pri sklenom poklope je novosadený exponát Francisovej špirálovej turbíny.

Prezentácia mlyna – barokovo-renesančná spodná časť exteriérovej steny mlyna je prezentovaná v rozsahu návodnej steny mlyna, ktorá je umelecko-remeselne obnovená do pôvodnej béžovej farebnosti s bielym nárožným kvádrovaním. Asanované murivá pôvodného mlyna sú vyložené v pôdoryse z kamenných lomových platní. Ostatné technologické zariadenia savky, turbíny, kolajničkového stropu a mreže v oknách a vstavaný jalový prepad prezentujú druhú vývojovú,– industriálnu etapu mlyna. V severnej stene je odprezentovaný otvor po prívodnom potrubí, privádzajúcom vodu na turbínu cez šachtu.

Osvetlenie – množstvo exponátov bolo dôvodom, že návrh osvetlenia rešpektuje potrebu nasvetľovania všetkých artefaktov. Je navrhnuté ako sústava polohovateľných reflektorov na rampách osadených na kovové kolajničky klenbičkového stropu. Počíta sa aj s tým, že bude vidieť nasvetlenú savku cez sklený otvor pri turbíne. V prípade potreby sa osvetlenie môže doplniť kahancami či svietnikmi na stand by stoloch. Samostatným osvetlením je iluminácia obnovenej návodnej steny mlyna.

Líniové svietidlo je osadené do podlahy po celej dĺžke mlyna. Pri realizácii treba upresniť polohu svietiaceho pásu, aby bolo zabezpečené dostatočné osvetlenie steny.

Materiály - Podlahy ktoré majú naznačovať udusanú hlinu sú navrhnuté ako betónové, opatrené matným samopenetračným epoxidovým náterom pieskovo-sivej farby s možnosťou využitia farebných chipsov (červenohnedá, sivá....) na úrovni 1.N.P. sú podlahy od steny oddelené škárou zasypanou sivo-béžovým štrkom jemnej frakcie kvôli odvetraniu stien, ktoré sú zapustené v teréne. Návrh škáry musí súvisieť s návrhom odvlhčenia stien. Treba ich navrhnuť v súvislosti s konsolidáciou murív kanála. Ostatné steny (okrem návodnej steny mlyna) aj strop sú navrhnuté z hrubozrmej omietky bielej farby (slonová kosť). Otvor po potrubí v severnej stene je prezentovaný ako plytká nika. Staršie nefunkčné otvory v stene sú tiež prezentované ako niky. Kolajničky sú natreté matnou čiernou alebo tmavou antracitovou farbou. Výplne okenných otvorov sú drevené (môžu byť aj kovové alebo plastové čiernej alebo tmavej antracitovej farby). Dverná výplň do mlynice je kovová s diagonálnym krížom od strojovne. Všetky kovové prvky sú opatrené matným náterom čiernej alebo tmavej antracitovej farby. Osvetľovacia sústava čiernej alebo tmavej antracitovej farby- podobne ako všetky kovové prvky. Vypínače môžu byť bielej, tmavosivej alebo čiernej farby.

Mobiliár – počíta sa s typovými stand by stolmi čiernej farby pre prípadnú ochutnávku vín (viď Príloha I)

2.2.3. Návrh 2.N.P. – nadstavba objektu bývalej strojovne (výkresy č.12-17)

Jedná sa o priestor nadstavby v celom rozsahu objektu bývalej strojovne – miestnosť č.2.06. V tejto časti sa nachádza najzachovalejšia časť renesančno-barokovej návodnej steny mlyna až po korunnú rímsu. Na stene sa zachoval fragment omietky, ktorý môže byť interpertovaný ako pozostatok slnečných hodín. Ak sa n eopodarí reštaurátorským spôsobom obnoviť podobu hodín, neodporúčame ich prezentáciu. Murivo nad korunnou rímsou je mladšie a vzniklo v dôsledku neskorších prestavieb. Priestor má zošíkmený tvar rešpektujúci pultové zastrešenie .

Dispozično-prevádzkové riešenie - Miestnosť je prístupná z chodby mlyna m.č. 2.04 a z dvora cez kovovú lávku so schodiskom. Je navrhnutá ako kaviareň s barovým pultom s barovými stoličkami a s klasickým sedením pri stoloch v ostatnej časti miestnosti.

Prezentácia mlyna - barokovo-renesančná horná časť exteriérovej steny mlyna je prezentovaná v rozsahu návodnej steny mlyna, ktorá je umelecko-remeselne obnovená do pôvodnej béžovej farebnosti s bielym nárožným kvádrovaním a korunnou rímsou. Na fasáde sú pôvodné kamenné šambrány okien opatrené bielou omietkou. Jednoduché drevené výpne okien s krížovou výplňou drevených okenných krídel sú osadené do kamenných ostení , otváracích do vnútra mlynice. Úprava plochy steny nad korunnou rímsou sa upresní po ukončení AHV. Ak sa nezistí pôvod, bude sa nadstavba prezentovať hrubozrnnou omietkou pieskovej farby.

Osvetlenie – počíta sa s viacerými typmi osvetlení, navrhnutých ako samostatné svetelné okruhy. Zvlášť je navrhnutý bar so štyrmi visiacimi svietidlami, zvlášť pracovné osvetlenie pracovnej plochy baru a vitríny so zákuskami . Samostatný okruh predstavujú svietidlá štyroch reflektorov na obvodovej stene, dizajn ktorých je zhodný alebo podobný ako pri osvetlení v expozícii strojovne na 1.N.P. Samostatným osvetlením je iluminácia obnovenej návodnej steny mlyna. Líniové svietidlo je osadené do podlahy po celej dĺžke mlyna. Pri realizácii treba upresniť polohu svietiaceho pásu , aby bolo zabezpečené dostatočné osvetlenie steny.

Materiály – Podlahy sú navrhnuté ako betónové, opatrené matným samopenetračným epoxidovým náterom pieskovo-sivej farby s možnosťou využitia farebných chipsov (červenohnedá, sivá....). Okrem umelecko-remeselne obnovenej návodnej steny mlyna sú ostatné steny aj strop opatrené hrubozrnnou omietkou bielej farby (slonová kosť). Všetky kovové prvky sú opatrené matným náterom čiernej alebo tmavej antracitovej farby. Osvetľovacia sústava čiernej alebo tmavej antracitovej farby- podobne ako všetky kovové prvky. Vypínače môžu byť bielej, tmavosivej alebo čiernej farby. Drevené prvky sú v prírodnej farbe s rustikálnou povrchovou úpravou. Bar a horné dosky stolov sú drevené, s rustikálnou úpravou povrchu v prírodnej farbe. Vnútorné plochy okenných výplní sú drevené, vonkajšie natierané farbou jednotnou pre celý objekt .

Mobiliár – je tvorený pultom, barovými stoličkami, stolmi , klasickými stoličkami a svietidlami Atypický drevený pult so zabudovanými spotrebičmi a dresom je doplnený o vitrínu zákuskov . V dotyku s oknom na južnej stene je pracovná plocha znížená kvôli možnosti otvárania okna. Stolíky sú kombinované z typových kovových čiernych nôh a drevených dosiek (je možné využiť a atypické dosky obdobné ako drevené časti baru) . Barové aj klasické stoličky sú navrhnuté ako stohovateľné, čierne, kovové alebo z tvrdeného plastu. Osvetľovacie prvky nad barom sú navrhnuté ako visiace, na stene ako reflektory. (viď Prílohu I).

Sprevodná správa

2.2.4. Návrh fasád strojovne

Návrh fasády reaguje na skutočnosť, že pôvodné murivo strojovne zachované na úrovni 1.N.P. je nadstavané . Preto bola povrchová úprava existujúceho muriva navrhnutá z drsnej omietky pieskovej farby aj s rímsou a povrchová úprava nového muriva z hrubozrnné omietky pieskovej farby. (Ak by sa zvolila pri povrchovej úprave plotu omietka, tak by mala byť obdobná ako omietka nadstavanej časti strojovne)
Okenné výplne sú na 1.N.P. navrhnuté ako drevené, dovnútra otváravé. Okná do strojovne môžu byť kovové (sklopné), doplnené mrežou. Okenné výplne na 2.N.P. sú zhodné ako na 2.N.P. historickej časti mlyna. Jedná sa o dvojité okenné výplne s krížom. Interiérové krídla sa otvárajú dovnútra a exteriérové von. Okná sú zvonku opatrené náterom zhodnej farby ako na historickej časti mlyna. Okenné otvory sú bez pasparty. Západná a východná fasáda sú doplnené sklenenou stenou s dverným otvorom v drevenom ráme, z exteriéru zabezpečenou otváracími drevenými dvernicami s kovovými zavetrovacími krížmi (viď Príloha I). Na západnej fasáde vinotéky je možné umiestniť kovový informačný štít (ako pútač) nad vstup, do stretnutia priechodiu.

Drevené prvky sú v prírodnej farbe s rustikálnou povrchovou úpravou. Všetky kovové prvky sú opatrené matným náterom čiernej alebo tmavej antracitovej farby.

3.PODMIEŇUJÚCE PREDPOKLADY

Pri spracovávaní 1.etapy bolo zistené, že je potrebné prednostne riešiť havarijný stav kanála a tiež, že návrh prezentácie mlynskej technológie musí byť riešený s odborníkom (konzultácie Bocán). Z uvedených dôvodov je potrebné v nasledovných etapách obnovy presne skoordinať ďalší postup.

Bude treba vyhotoviť Projekt pre stavebné povolenie ako 5.etapu a zabezpečiť, aby sa v procese realizácie realizovali jednotlivé zámery.

Etapizácia prác

- prednostne zabezpečiť havarijný stav (kanál...)
- vykonať všetky zabezpečovacie práce
- začať riešiť búracie práce objektu bývalej maštale a následne výkopové práce v mieste dvora
- realizovať výstavbu repliky maštale spolu s novostavbou suterénu vo východnej časti parcely (pod dnešným dvorom)
- v rámci výkopových prác zabezpečiť archeologický výskum aj v súvislosti s úpravou terénu na parcele č.392 (úroveň parcely je výrazne vyššia v dôsledku erózie svahu viníc, či predpokladu pozostatkov vodného náhonu) a následne konzultáciu odborníka na mlynsku technológiu, ak sa nájde vodná šachta v južnej časti dvora
- po zrealizovaní technického a hygienického zázemia v novostavbe suterénu vo východnej časti parcely zahájiť odstraňovanie existujúcich hygienických zariadení v objekte mlyna a búracie práce iných nevyhovujúcich prvkov
- následne pristúpiť k obnove mlyna zhora – nadol /najprv krovy, potom interiéry mlyna
- relatívne samostatne je možné riešiť objekt strojovne
- zistiť mieru ohrozenia prehnutého stropu v m. č. 2.02, kde je zrejme, že priehyb stropu prekračuje hodnoty limitu pretvorenia , zároveň treba zistiť, či miera priehybu neohrozuje hodnotnú štukovú výzdobu na strope miestnosti
- fasády objektu riešiť až po vykonaní všetkých stavebných prác
- z hľadiska profesií je potrebné zabezpečiť koordináciu nasledovných typov prác -najprv zabezpečovacie, potom búracie, následne stavebné a umelecko-remeselné práce a na záver (alebo oddelene) reštaurátorské práce

Búracie práce

- skoordinať stavebné búracie s deštruktívnymi pamiatkovými výskumami, ktoré bude potrebné počas búracích a realizačných stavebných prác zabezpečiť

4. INÉ ODPORÚČANIA PRE INVESTORA A DOTKNUTÝCH INŠTITÚCIÍ

Potreba zahájiť rokovania s

- BVS – kvôli odkúpeniu parcely č.392 (zásobovanie, parkovanie a prístup do technického zázemia v podkrovi repliky maštale)
- Mestom Modra – doriešenie odvodu dažďovej vody, návrh trativodu v SZ časti parkovacej plochy na parcele č.372/7, opatrenie zjazdného chodníka obrubníkom, doplnenia dlažby ako pokračovanie obnoveného chodníka po Hornú ulicu, dohodnúť sa o prístupe do kanála (m.č.0.01 kvôli údržbe), možnosť perspektívneho odkopania násypu vo východnej časti územia (túto možnosť treba riešiť urýchlene, môže výrazne ovplyvniť riešenie podzemnej stavby vo východnej časti pozemku)

5. PRÍLOHY (CD nosič)

Príloha I (Obrazová príloha – vybrané časti mlyna- foto)

Príloha II (Prezentácia návrhu stavebnej časti)

6. POUŽITÉ MATERIÁLY A ZÍSKANÉ INFORMÁCIE

[1] Architektonická štúdia „Predprojektová príprava ku komplexnej obnove objektu NKP bývalého tzv. Štampelovského mlyna v Pamiatkovej zóne Modra“. Bratislava 2020 (G+G Projekt, Obnova pamiatok,s.r.o., Gregorová, Ruhig, Ruhigová, konzult. Hlubocká, Bocán)

[2] Architektonická štúdia „Vodný mlyn na Hornej ulici v Modre. Projektová dokumentácia ku komplexnej obnove objektu bývalého mlyna v Pamiatkovej zóne Modra- 2.etapa.“ Bratislava 2021, (Gregorová, Bocán)

[3] Dokumentácia pre územné rozhodnutie „Vodný mlyn na Hornej ulici v Modre. Projektová dokumentácia ku komplexnej obnove objektu bývalého mlyna v Pamiatkovej zóne Modra- 2.etapa.“ Bratislava , júl 2022 (Viglašová, Gregorová)

[4] Architektonická štúdia bývalej strojovne a dvora NKP bývalého mlyna tzv. Štampelovho mlyna Pamiatkovej zóne Modra- 4.etapa.“ Bratislava , október 2202, (Gregorová,Vargic, Naddourová, Poliak, Hlubocká)

[5] Internetové zdroje (viď Príloha 1)

Bratislava , 15.10.2022

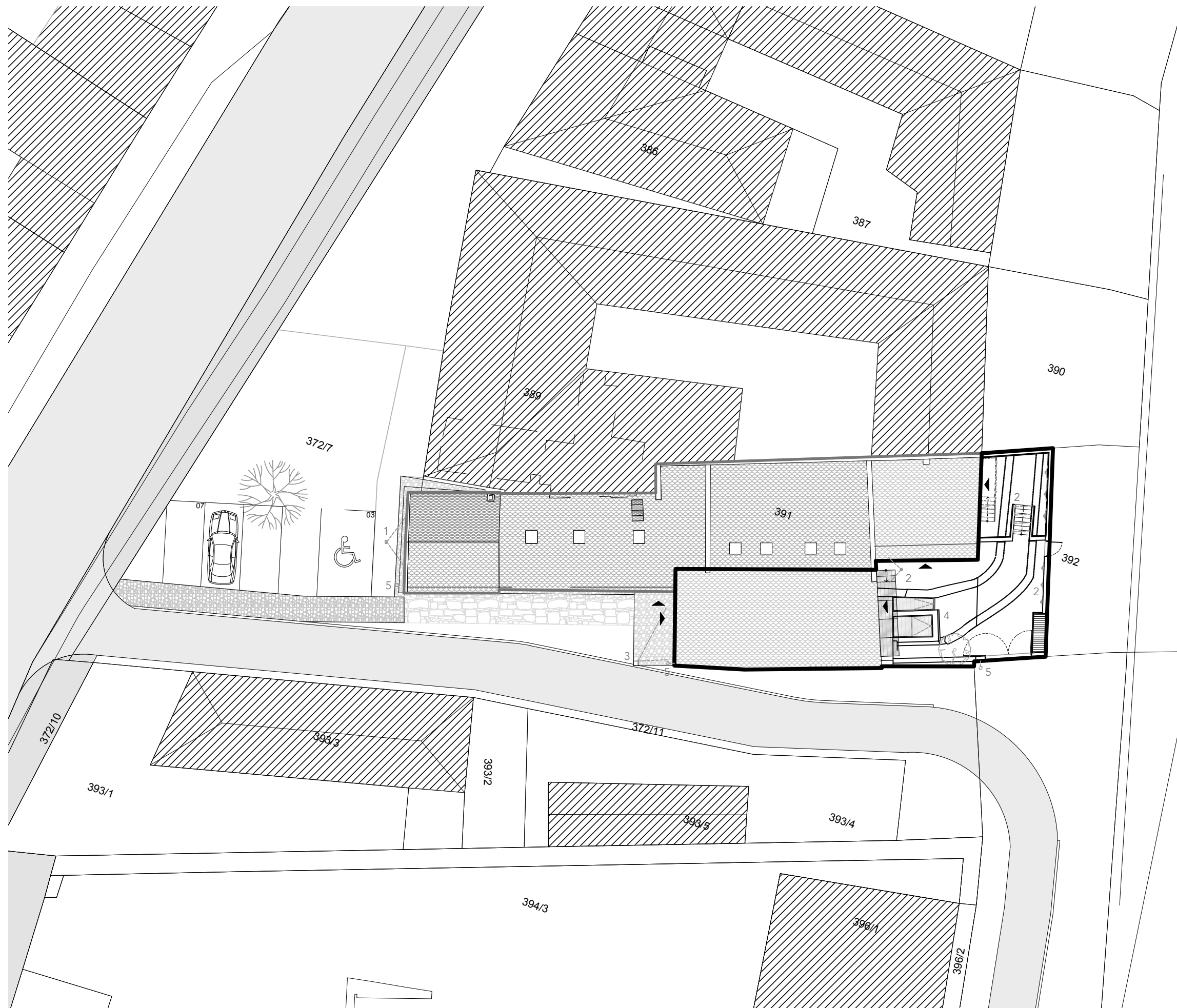
doc. Ing. arch. Jana Gregorová, PhD

Sprievodná správa

Dátum: 10/2022

Hlavný autor a koordinátor : doc. Ing. arch. Jana Gregorová, PhD., Ďalší autori: Ing. Nora Naddourová, Ing. Martin Poliak, Ing. Lukáš Vargic, Konzultácie: Ing. arch. Hana Hlubocká

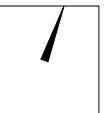
Vodný, tzv. Štampelovský mlyn na Hornej ul.č.4 v Modre - Návrh interiéru

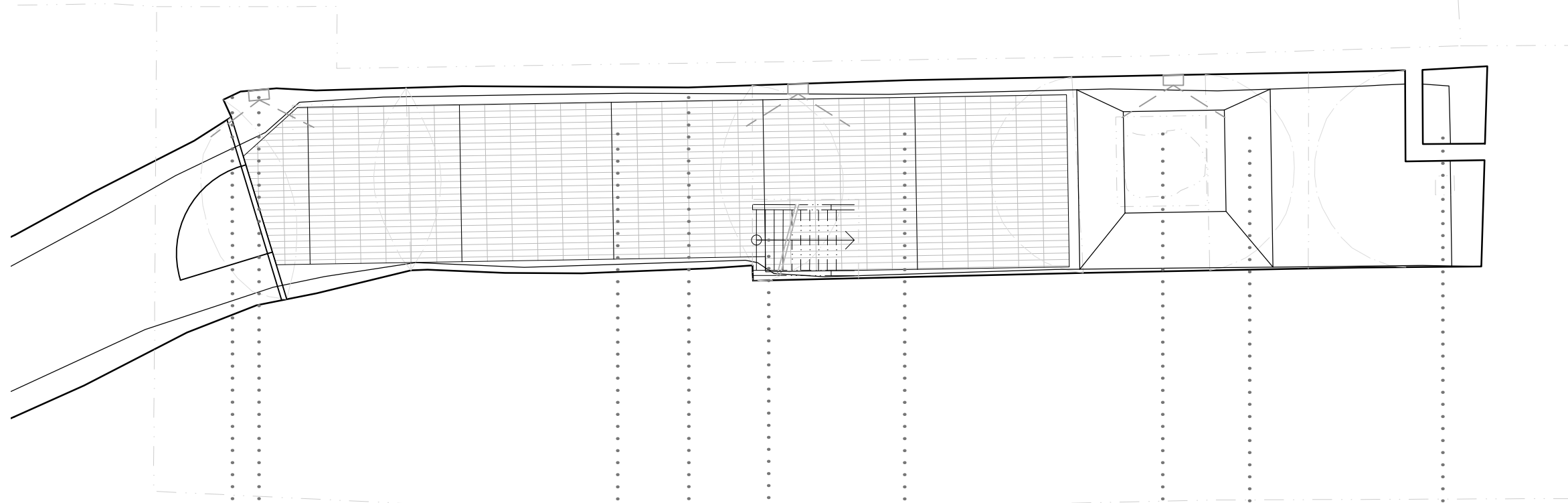


- 1 osvetlenie čelnej fasády mlyna (1x)
- 2 osvetlenie dvora (11x)
- 3 osvetlenie strojovne
zabudovanie do kamenného stĺpiku (1x)
- 4 osvetlenie šachiet náhonu (2x)
- 5 alternatívne osvetlenie - konzolové (3x)
(záležitosť verejného osvetlenia PZ)

Situácia

0 12,5m





uzavretie kanálu mrežou s bráničkou
ostvetlenie kanálu reflektormi do vlhkého prostredia

osadenie kovového segmentového roštu po odstránení kalu
segmenty 1550/1500
Rošt inštalovaný na rámovej konštrukcii kotvenej pätkami/stojkami
(dutý tyčový profil) do podkladu kanála

ostvetlenie kanálu reflektormi do vlhkého prostredia

kovové rebríkové schodisko pre prístup do kanála

osadenie kovového segmentového roštu po odstránení kalu
segmenty 1700/1500
Rošt inštalovaný na rámovej konštrukcii kotvenej pätkami/stojkami
(dutý tyčový profil) do podkladu kanála

nasvietenie sávky reflektorom určeného pre vlhké prostredie

spevnenie hlininého dna upresnené po odstránení kalu

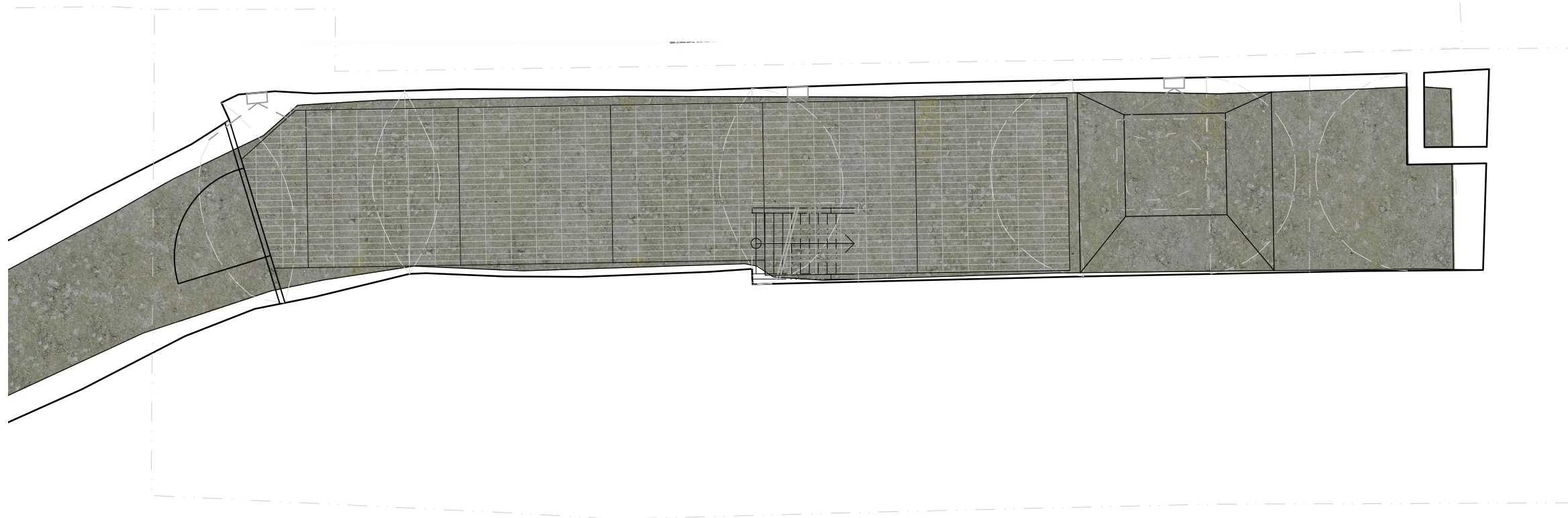
vyčistenie dna jalového prepadu

Kanál

pôdorys

0 2,5m

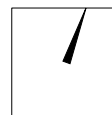


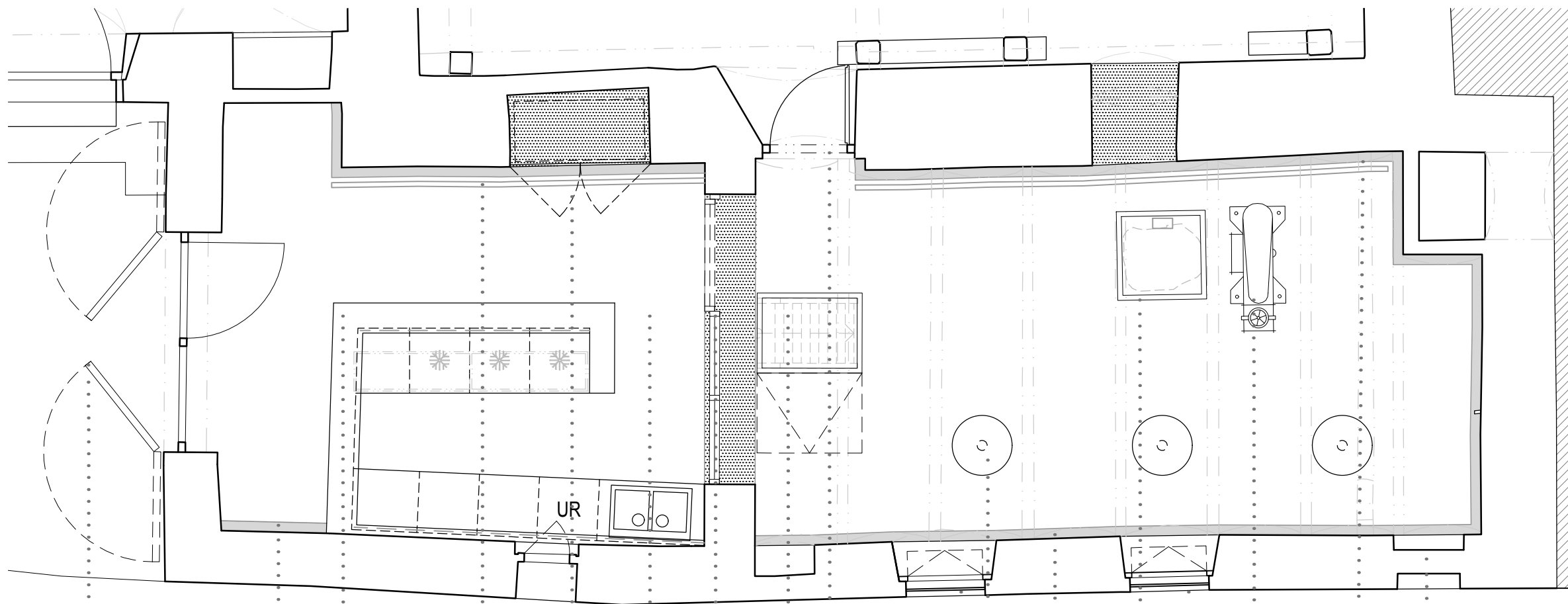


Kanál

pôdorys

0 2,5m





- pozn.1 liata betónová podlaha
- Betónová hladená podlaha ODES
- alt.
- 1N-EPOX 4020-10 samopenetračný epoxidový náter
RAL 7032 štrkovo šedá
+ chipsy mix čierna, biela, šedá (alt. červenohedá)
- alt.
- Epoxidová živica SVEGAL
- alt.
- Kompozitná podlaha Afimax BiClick Stone Betón Kassel
4041522

drevené dvernice v kovovom ráme

dilatácia novej podlahy proti zamedzeniu pôsobenia spodnej vlhkosti do muriva, vyplnenie škáry štrkom

vstavaný atypický barový pult vid' výkres č. 10, 11

závesná kovová konštrukcia držiak na poháre s osvetľovacími prvkami

umiestnenie líniového podlahového LED svietidla pozdĺž hrany liatej podlahy, nasvietenie barokovej steny

transparentné uzavretie niky pre skladovanie vlna, zabudované osvetlenie v niku

liata betónová podlaha pozn.1

zasklenená stena, drevený rám vyloženie pôvodného múru kameňom v pôdoryse

osadenie kovového poklopu s výklopným mechanizmom, vstup do kanálu

kovové prechodové dvere

kolajnicový systém osvetlenia, pohovateľné reflektory

drevené okno s mrežou

stand by stoly

dilatácia novej podlahy proti zamedzeniu pôsobenia spodnej vlhkosti do muriva, vyplnenie škáry štrkom

transparentný sklenený poklop v kovovom ráme, nasvietení priehľad do savky

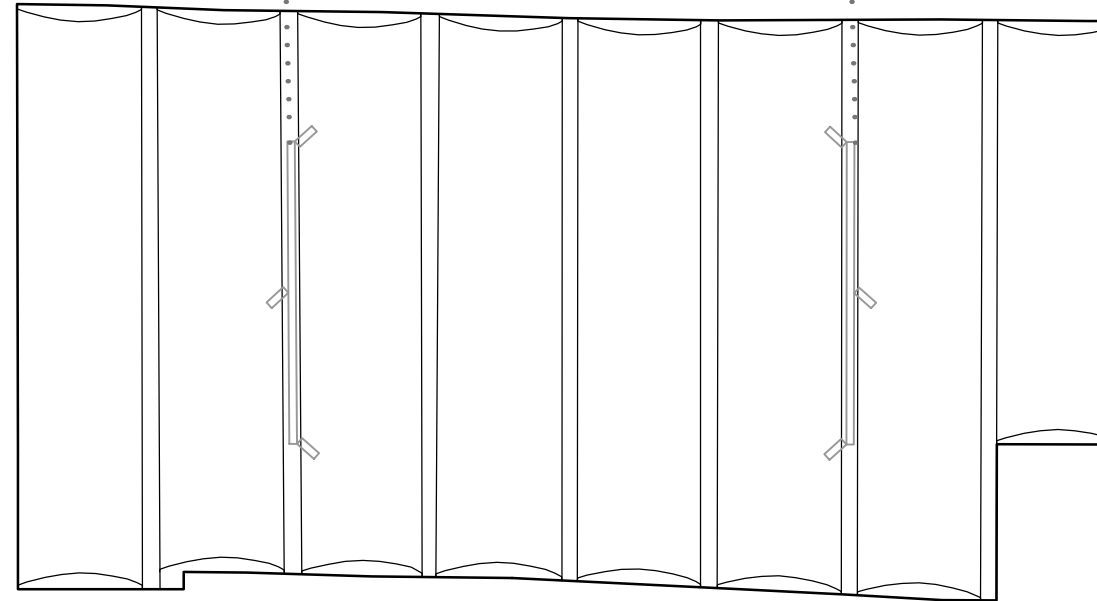
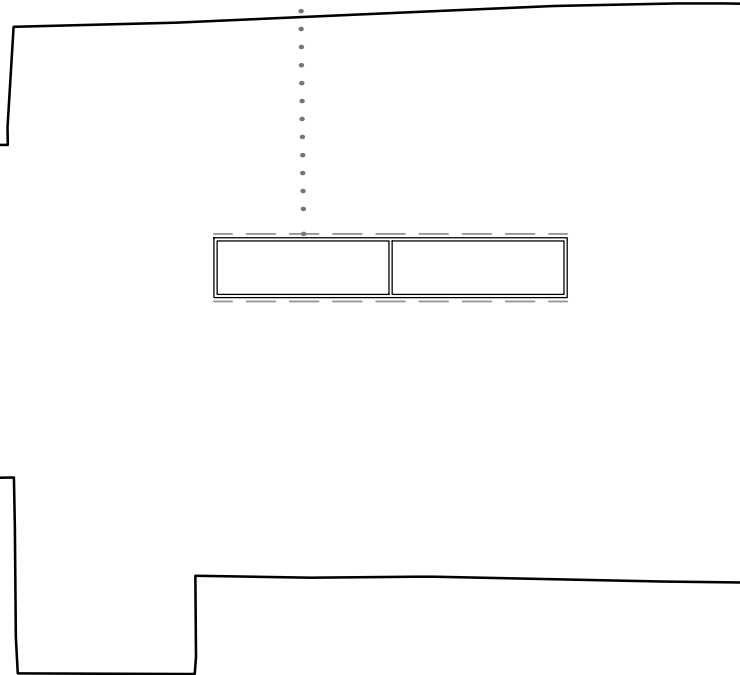
drevené okno s mrežou

Franciscoho turbína - exponát

kolajnicový systém osvetlenia, pohovateľné reflektory

umiestnenie líniového podlahového LED svietidla pozdĺž hrany liatej podlahy, nasvietenie barokovej steny

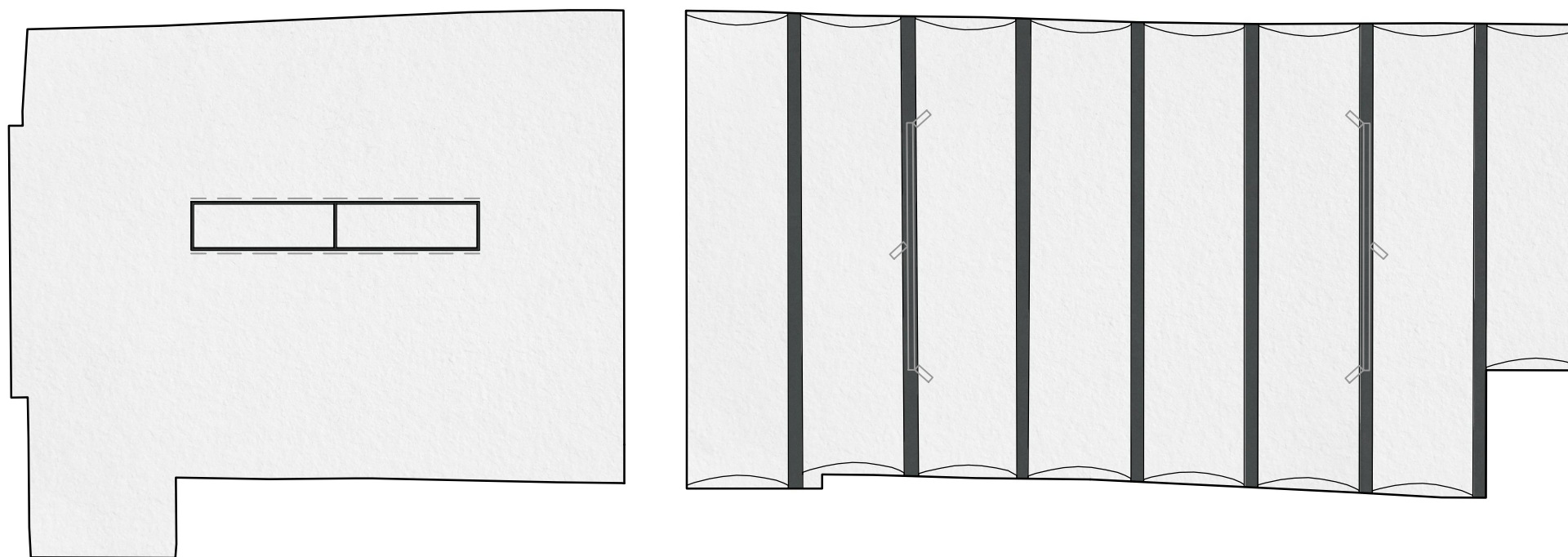
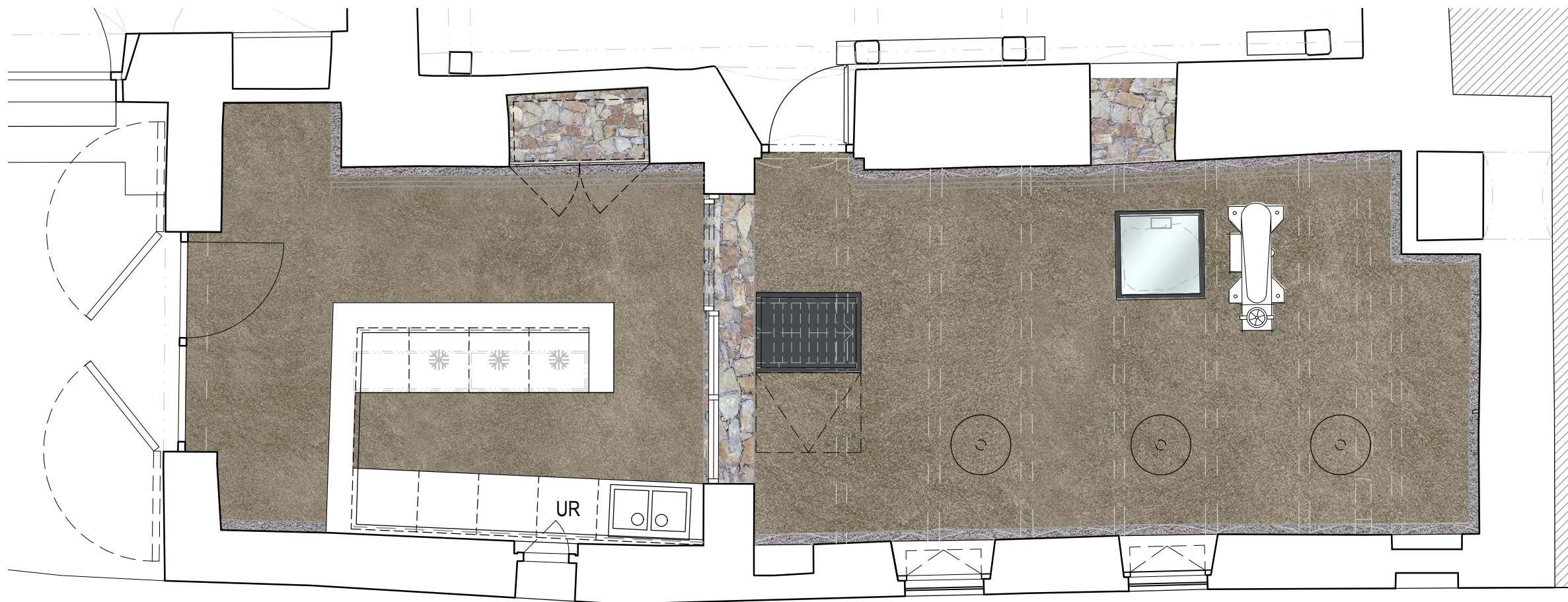
premurovanie otvoru na niku



1NP _ vinotéka

m.č. 1.08,1.09 _ pôdorys / strop

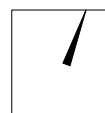
0 2,5m



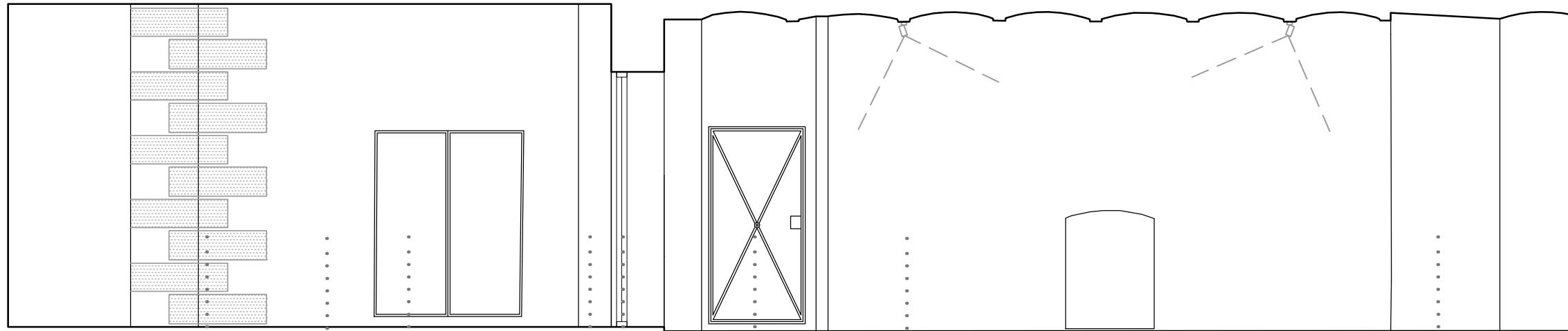
1NP _ vinotéka

m.č. 1.08,1.09 _ pôdorys / strop

0 2,5m



1_baroková stena



reštaurovanie nárožného kvádrovania

umelecko remeselná obnova pôvodnej omietky

transparentné uzavretie niky pre skladovanie vína

biela jemnozrná omietka zasklenená stena, drevený rám

kovové prechodové dvere

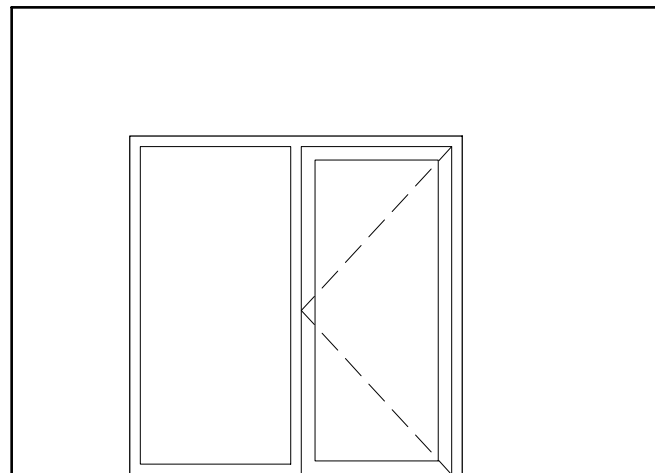
umelecko remeselná obnova pôvodnej omietky

drevená deliaca priečka posuvné dvere výplň číre sklo

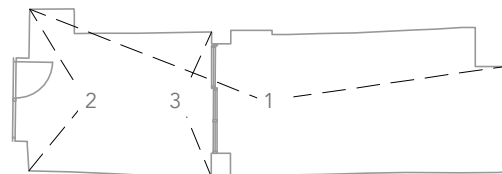
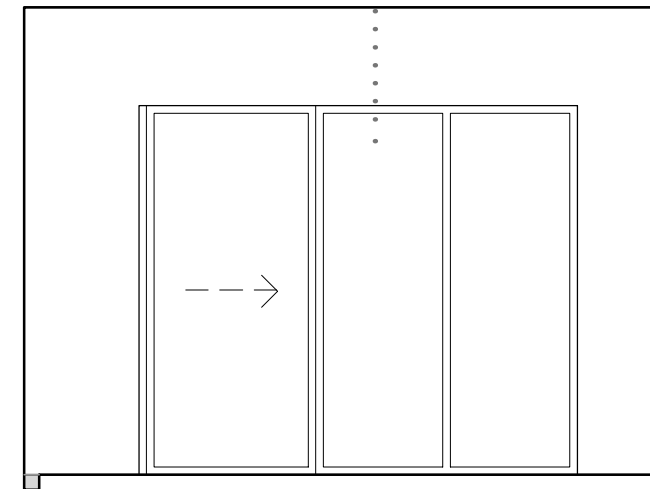
biela jemnozrná omietka

dilatácia novej podlahy proti zamedzeniu pôsobenia spodnej vlhkosti do muriva, vyplnenie škáry štrkom

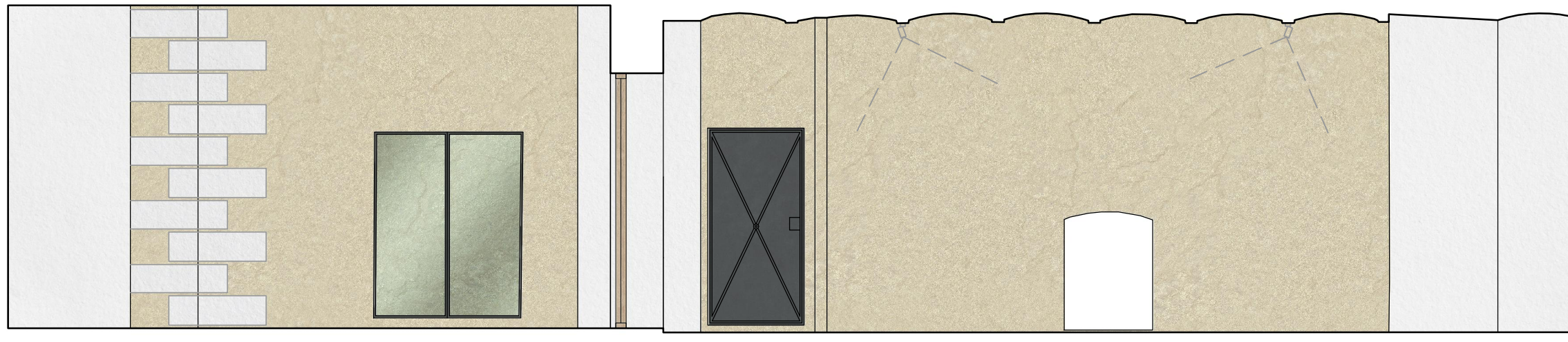
2_čelná fasáda



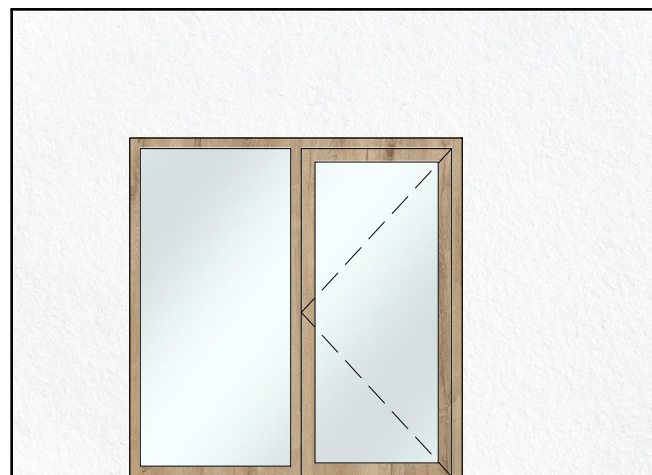
3_deliaca priečka



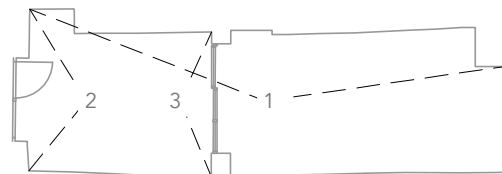
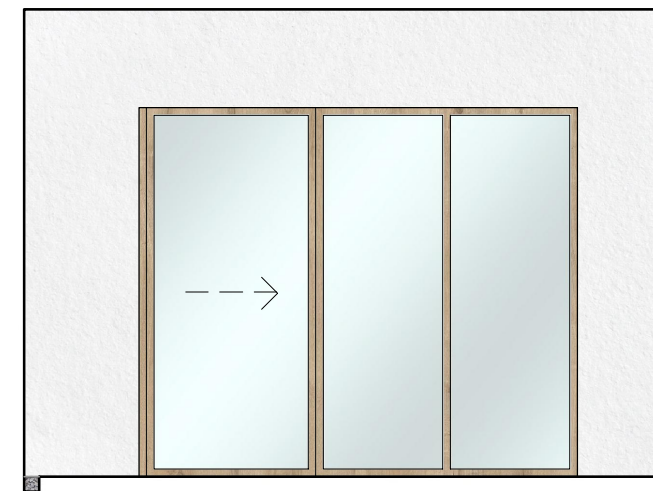
1_baroková stena



2_čelná fasáda



3_deliaca priečka



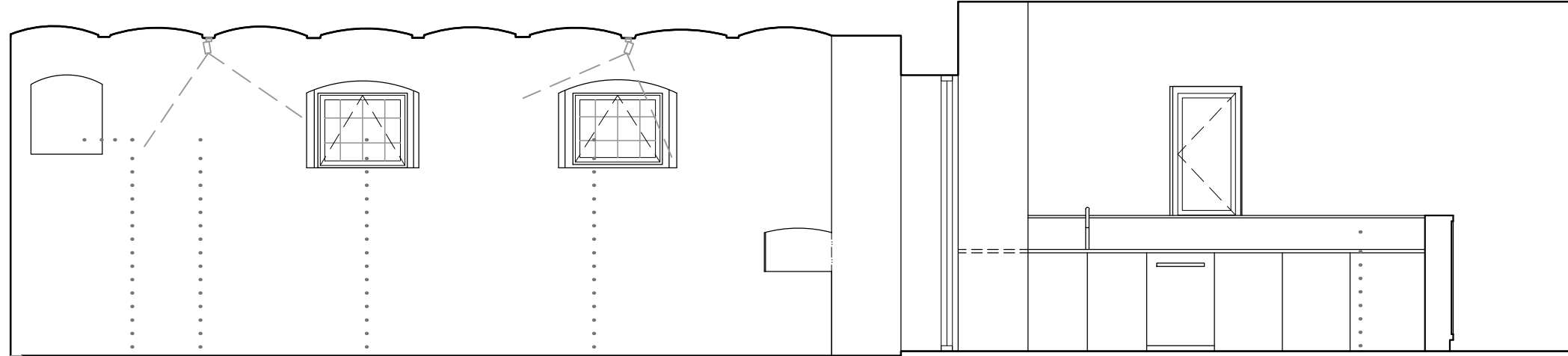
1NP _ vinotéka

m.č. 1.08,1.09 _ pohľady

0 2,5m



1_obvodová stena



dilatácia novej podlahy
proti zamedzeniu
působenia spodnej
vlhkosti do muriva,
vyplnenie škáry štrkom
premurovanie otvoru
na niku

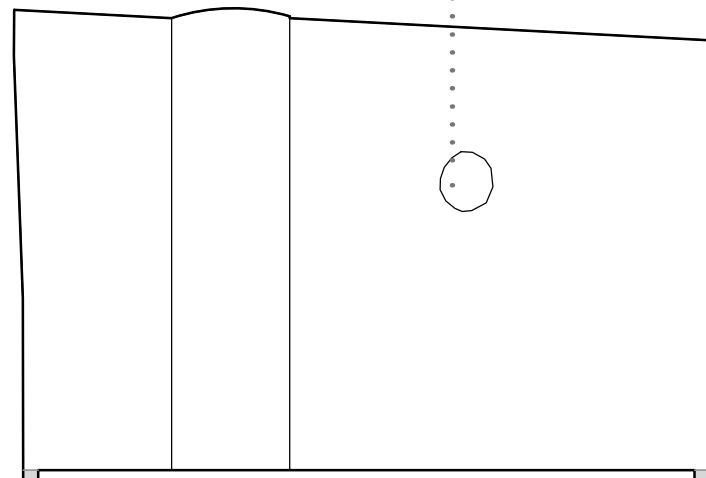
biela jemnozrná
omietka

plytká nika
drevené okno výklopné
s exteriérovou mrežou

drevené okno výklopné
s exteriérovou mrežou

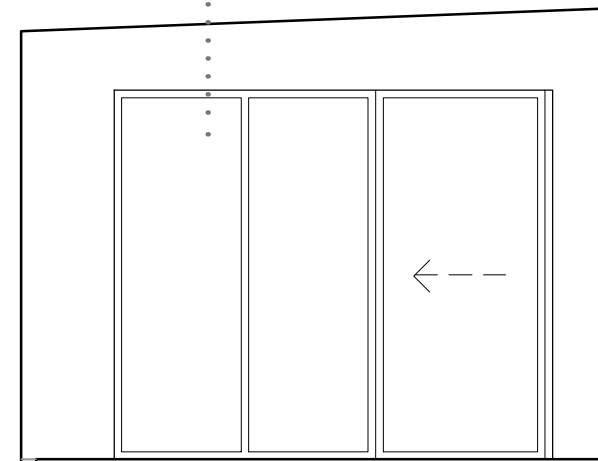
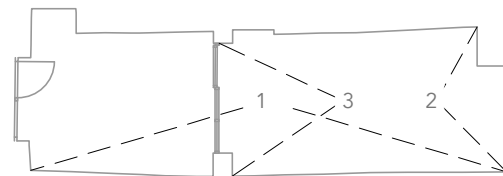
drevená deliaca priečka
posuvné dvere
výplň číre sklo

vstavaný atypický
barový pult
viď výkres č.10,11



dilatácia novej podlahy
proti zamedzeniu
působenia spodnej
vlhkosti do muriva,
vyplnenie škáry štrkom

dilatácia novej podlahy
proti zamedzeniu
působenia spodnej
vlhkosti do muriva,
vyplnenie škáry štrkom



dilatácia novej podlahy
proti zamedzeniu
působenia spodnej
vlhkosti do muriva,
vyplnenie škáry štrkom

2_východný múr strojovne

3_deliaca priečka

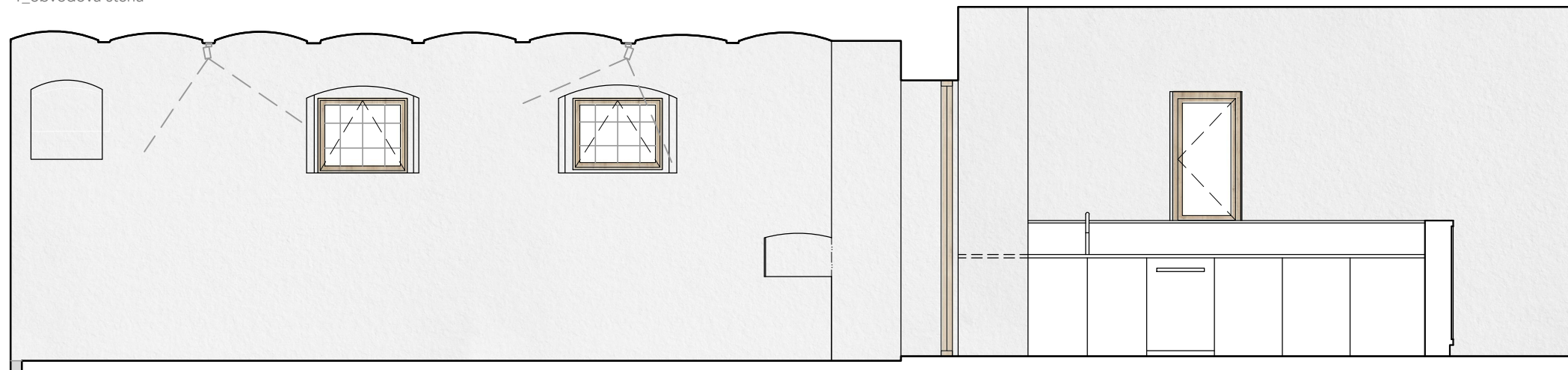
1NP _ vinotéka

m.č. 1.08,1.09 _ pohľady

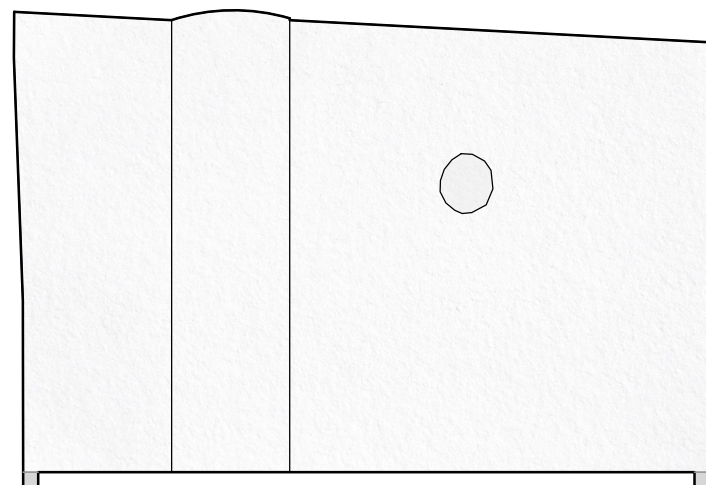
0 2,5m



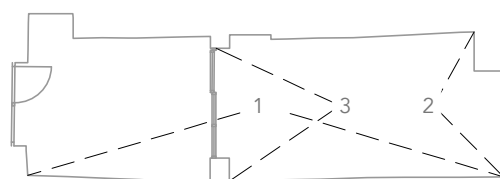
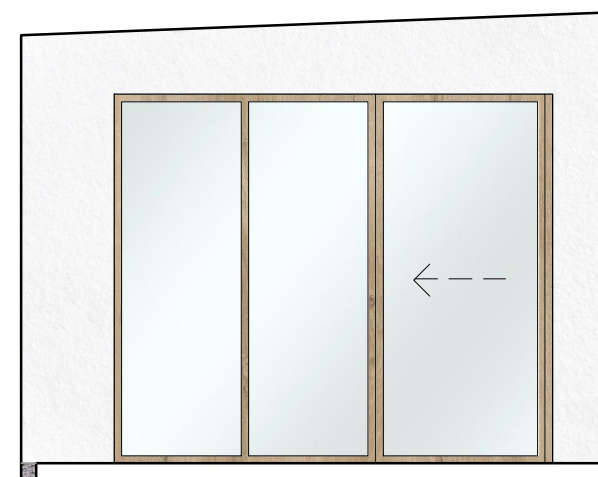
1_obvodová stena



2_východný múr strojovne

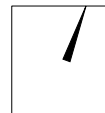


3_deliaca priečka

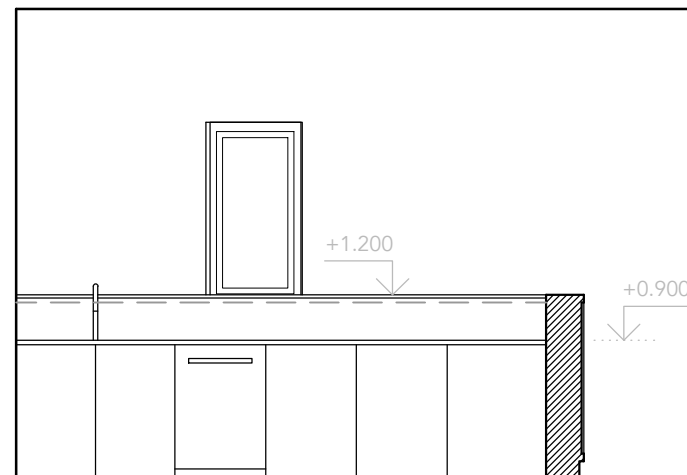


1NP _ vinotéka

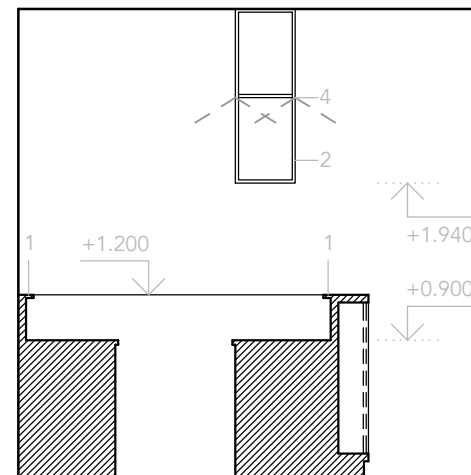
m.č. 1.08,1.09 _ pohľady



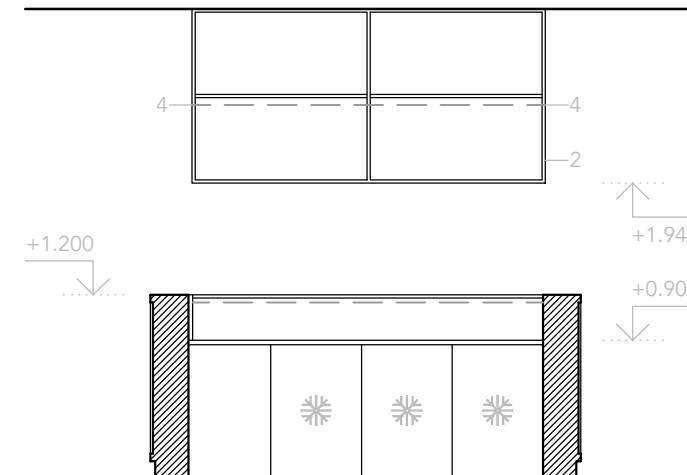
REZOPOHĽAD
CC



REZOPOHĽAD
BB

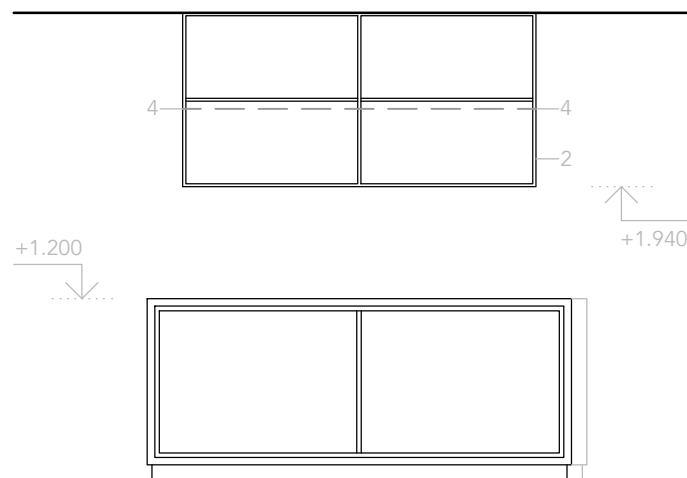


REZOPOHĽAD
AA

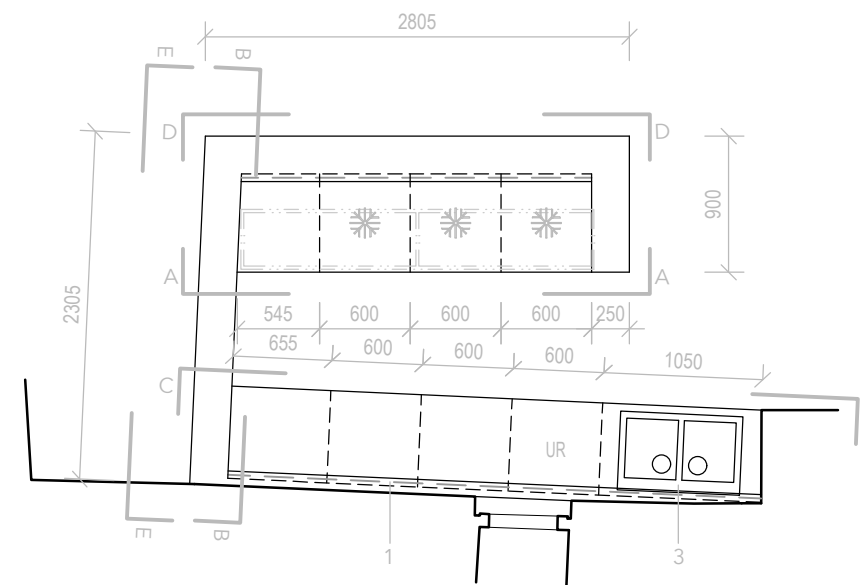
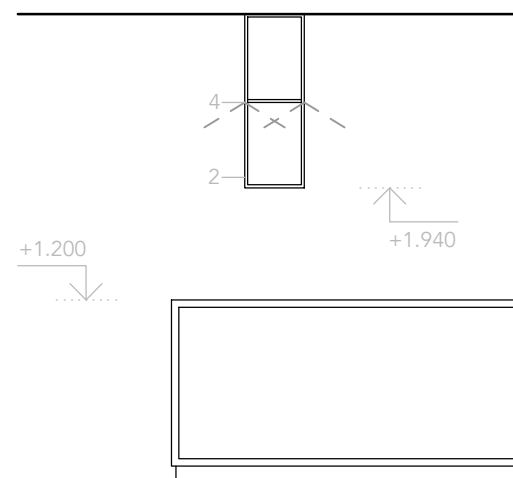


- 1 zabudovanie LED líniového svietidla osadenie pod spodnú hranu lišty (vyfrézovaná špára)
- 2 kovová konštrukcia podvesená štvorcový profil 20/20, čierna prášková farba
- 3 dvojjitý kameninový drez čierny batéria čierna matná
- 4 osvetlenie baru, závesné svietidlá

REZOPOHĽAD
DD



REZOPOHĽAD
EE

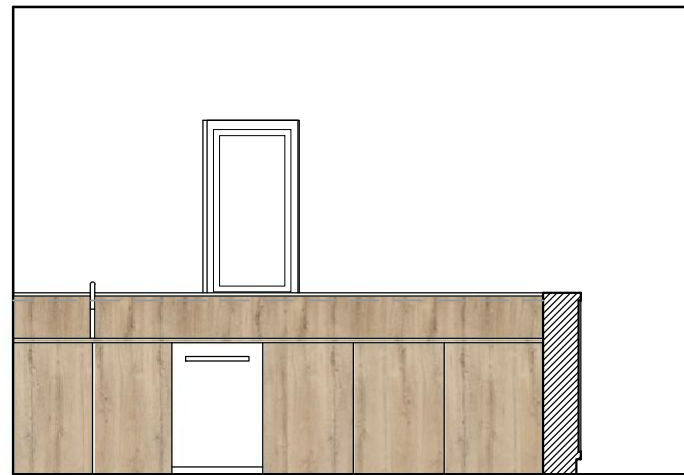


1NP _ bar

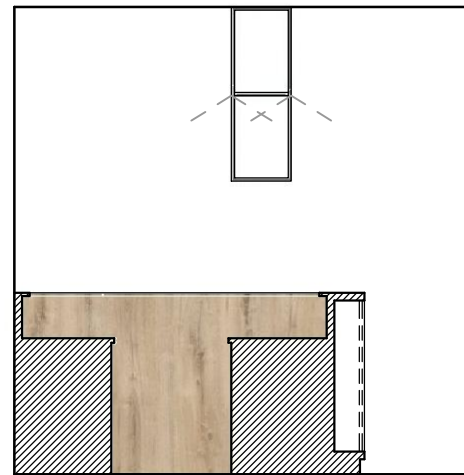
m.č. 1.08 _ pôdorysy / pohľady

0 2,5m

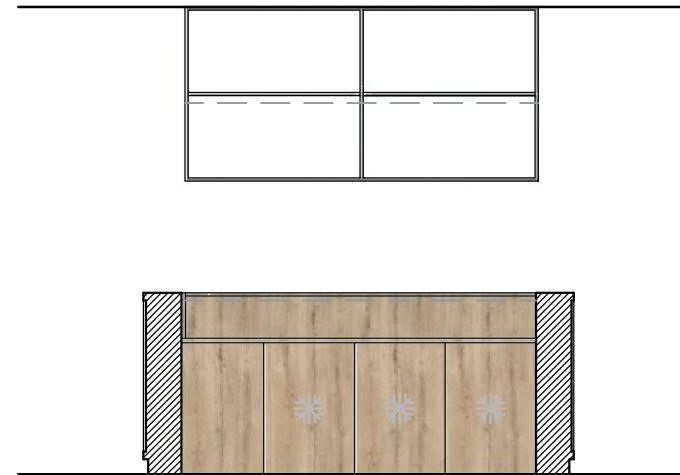
REZOPOHĽAD
CC



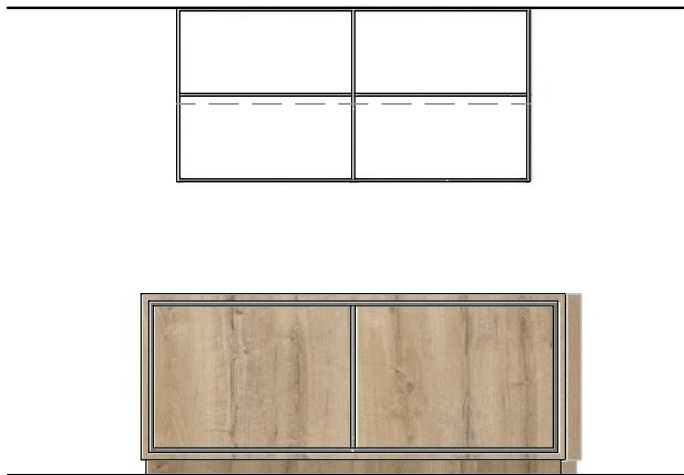
REZOPOHĽAD
BB



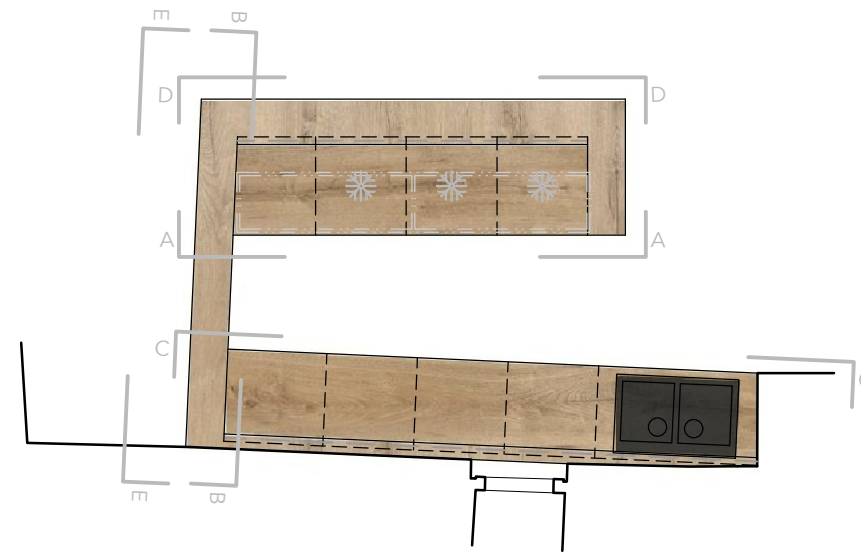
REZOPOHĽAD
AA



REZOPOHĽAD
DD



REZOPOHĽAD
EE

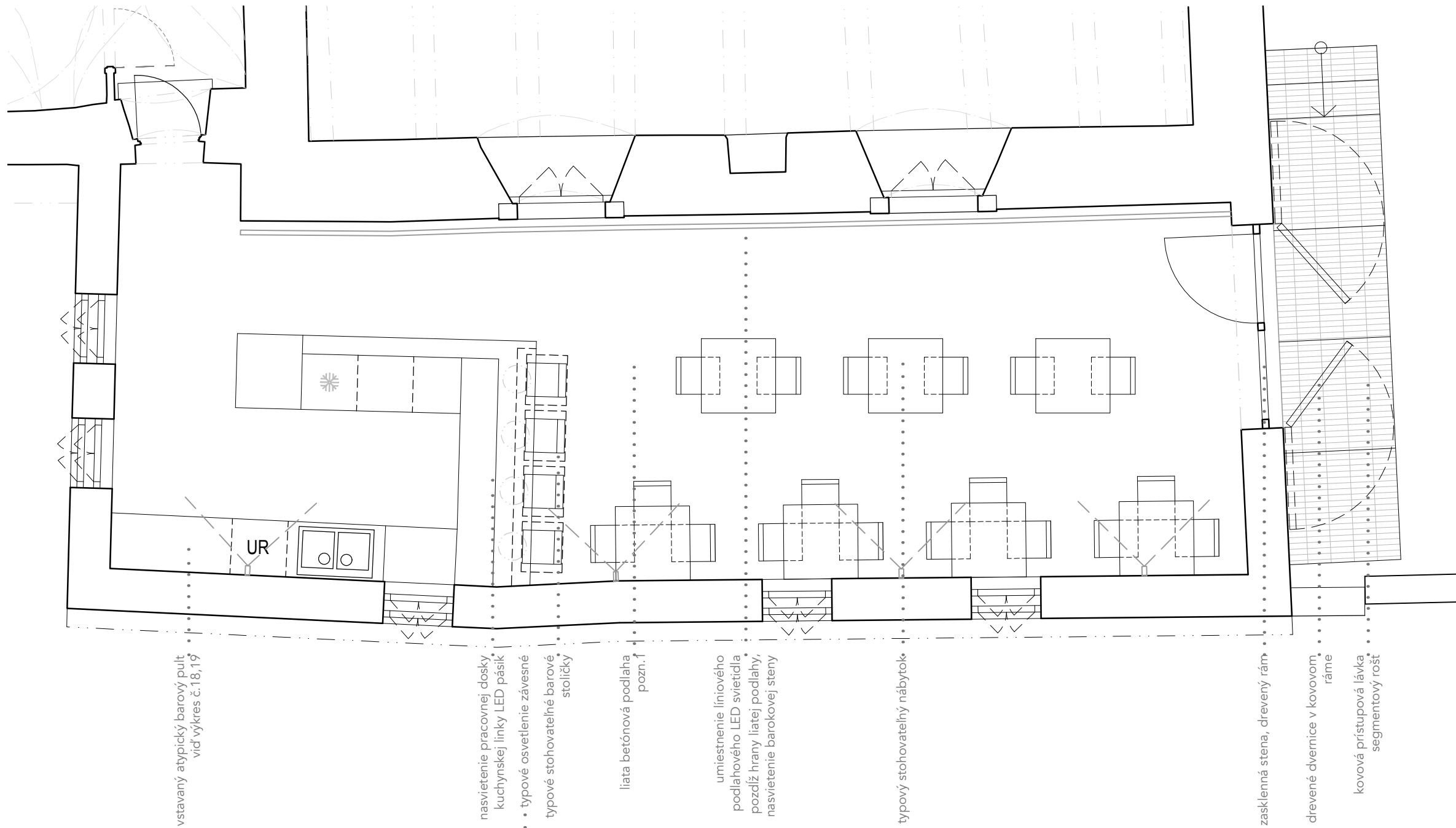


1NP _ bar

m.č. 1.08 _ pôdorysy / pohľady

0 2,5m





- pozn.1 liata betónová podlaha
- Betónová hladená podlaha ODES
- alt.
- IN-EPOX 4020-10 samopenetračný epoxidový náter
RAL 7032 štrkovo šedá
+ chipsy mix čierna, biela, šedá (alt. červenohnedá)
- alt.
- Epoxidová živica SVEGAL
- alt.
- Kompozitná podlaha Afirmax BiClick Stone Betón Kassel
4041522

vstavaný atypický barový pult
viď výkres č. 18, 19

nasvietenie pracovnej dosky
kuchynskej linky LED pásik
typové osvetlenie závesné
typové stohovateľné barové
stoličky

liata betónová podlaha
pozn. 1

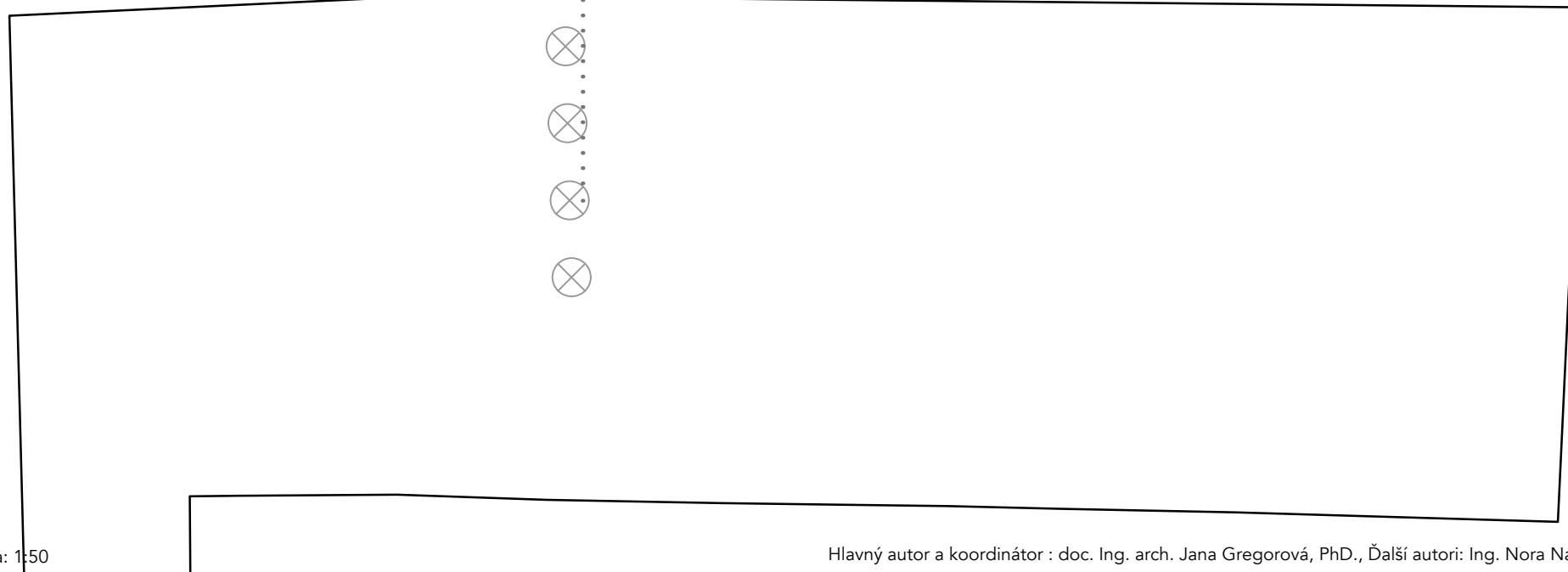
umiestnenie líniového
podlahového LED svietidla
pozdĺž hrany liatej podlahy,
nasvietenie barokovej steny

typový stohovateľný nábytok

zasklenená stena, drevený rám

drevené dvernice v kovovom
ráme

kovová prístupová lávka
segmentový rošt

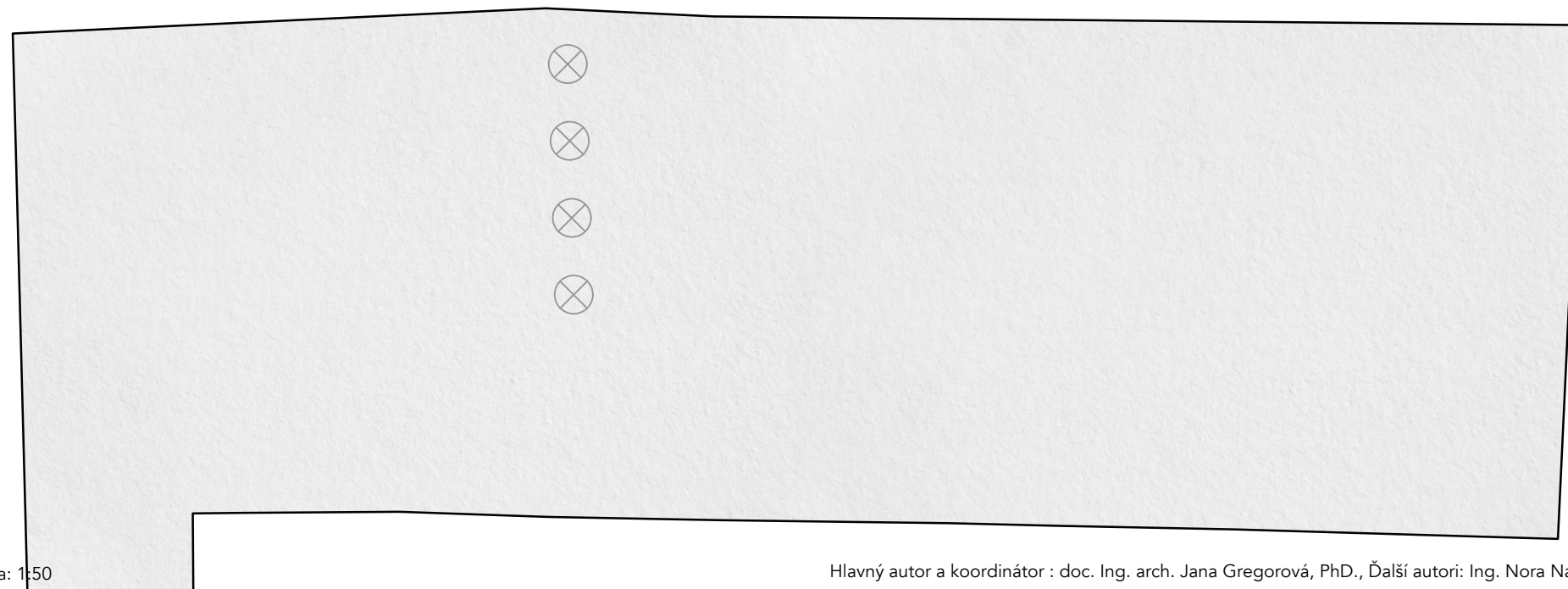
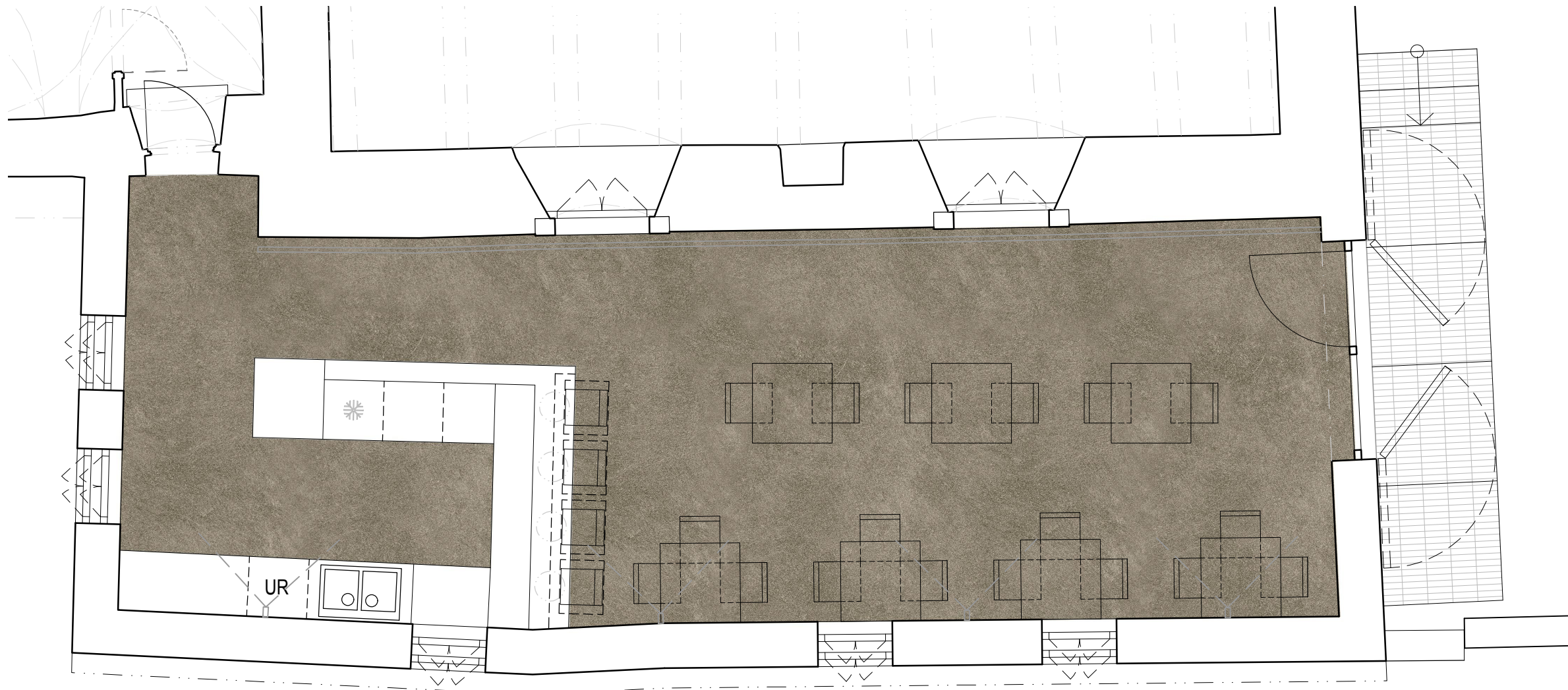


2NP _ kaviareň

m.č. 2.06 _ pôdorys / strop

0 2,5m





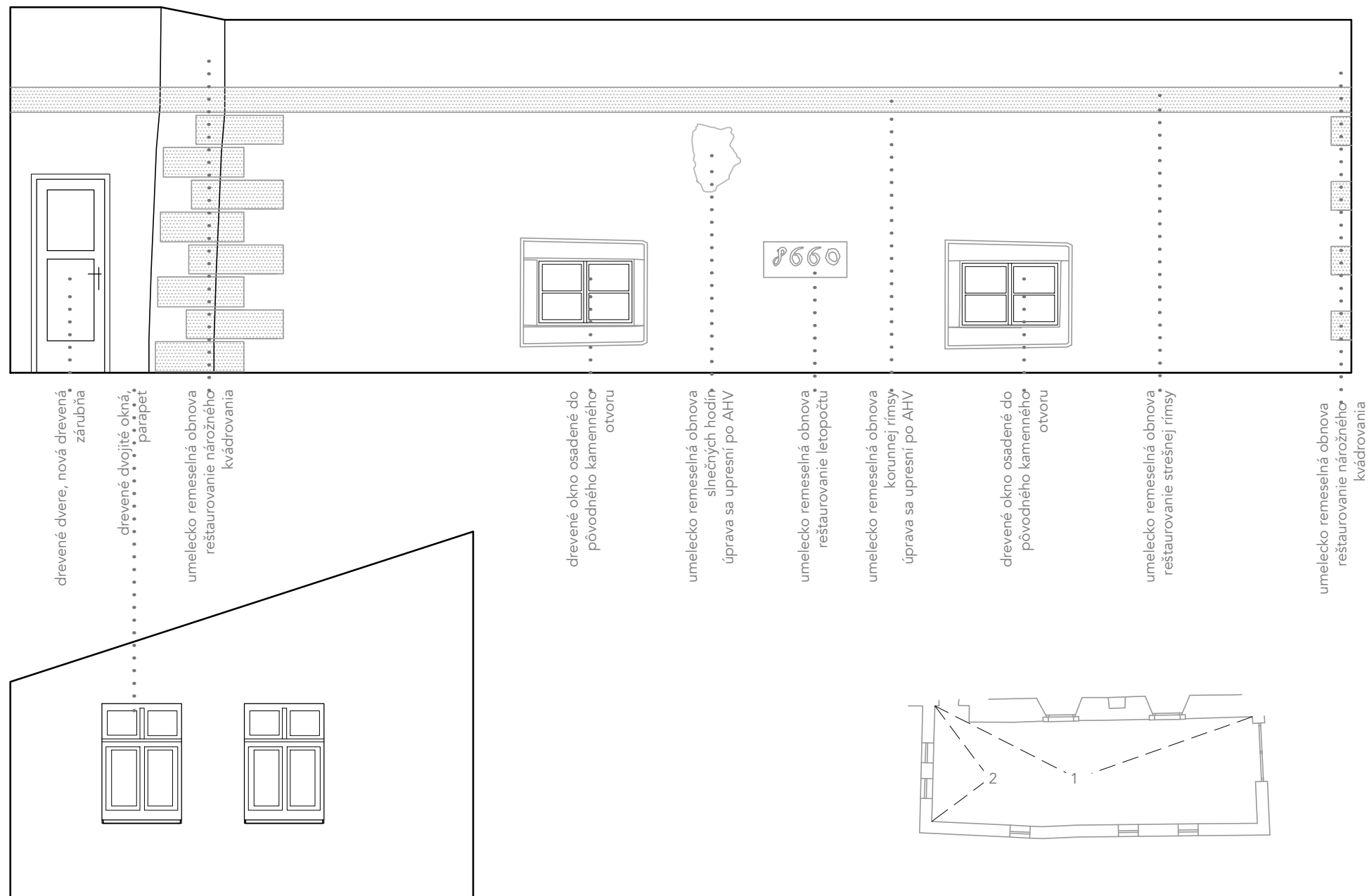
2NP _ kaviareň

m.č. 2.06 _ pôdorys / strop

0 2,5m



1_baroková stena



2_čelná fasáda

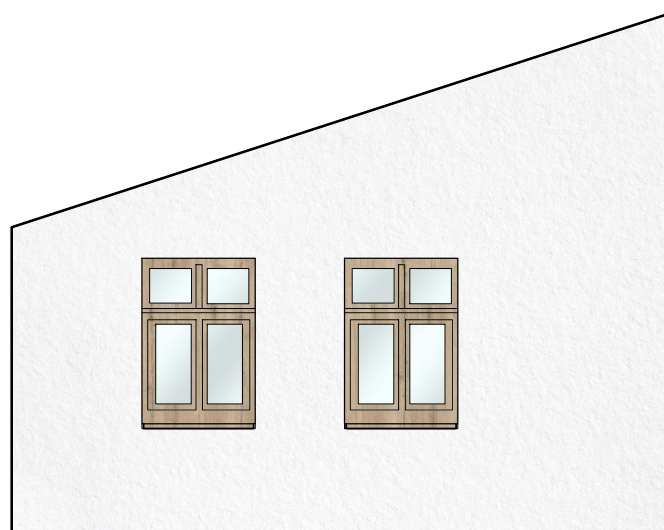
2NP _ kaviareň

m.č. 2.06 _ pohľady

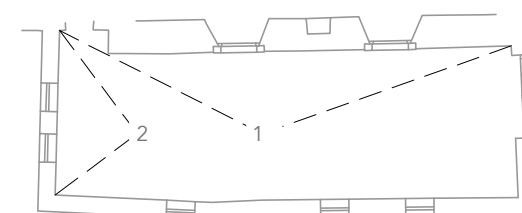
0 2,5m



1_baroková stena



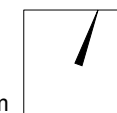
2_čelná fasáda



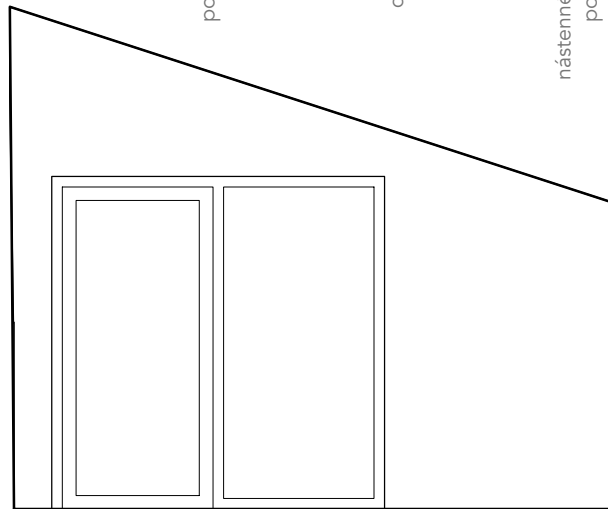
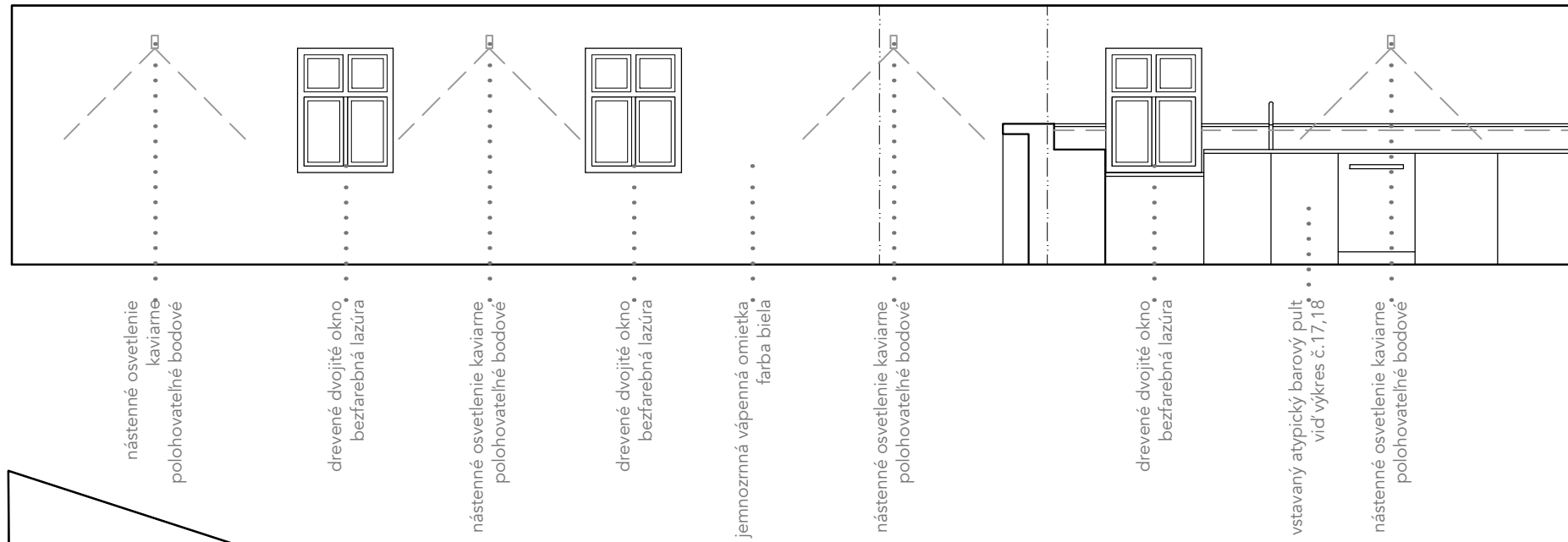
2NP _ kaviareň

m.č. 2.06 _ pohľady

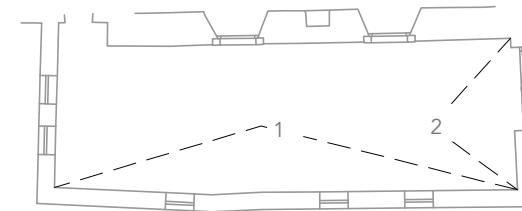
0 2,5m



1_južná fasáda



2_východná fasáda



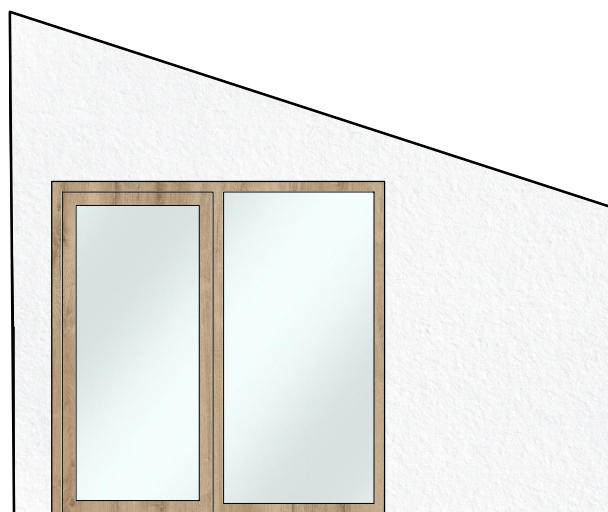
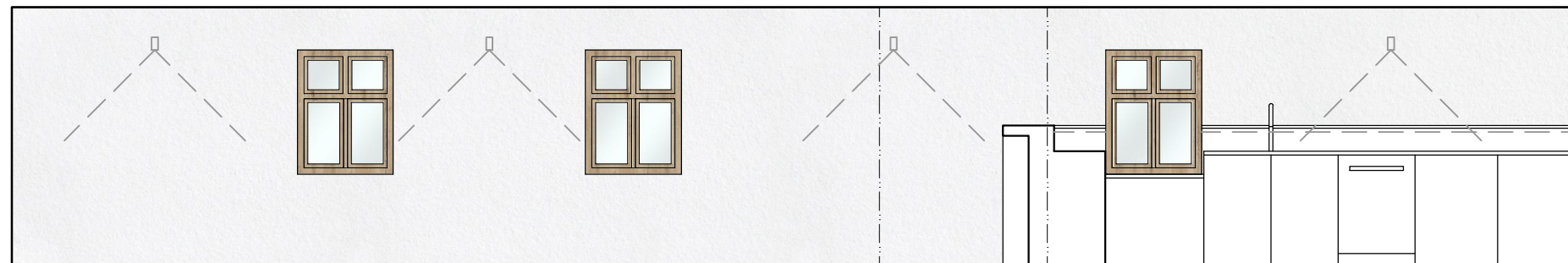
2NP _ kaviareň

m.č. 2.06 _ pohľady

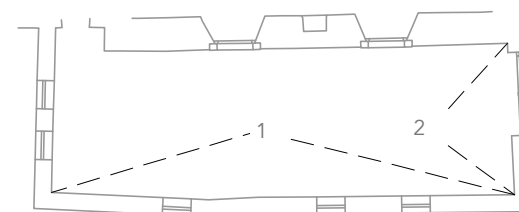
0 2,5m



1_južná fasáda



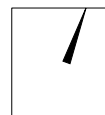
2_východná fasáda



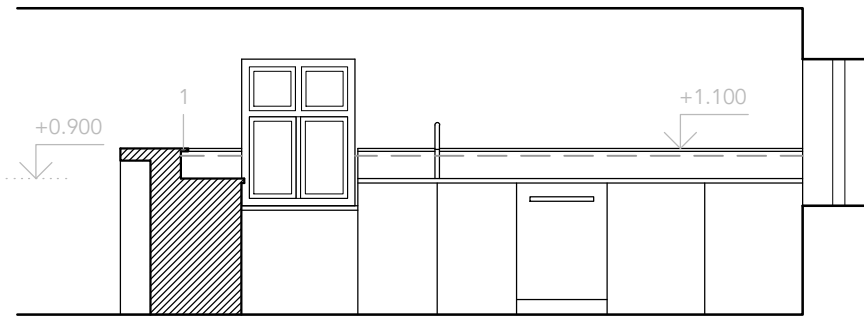
2NP _ kaviareň

m.č. 2.06 _ pohľady

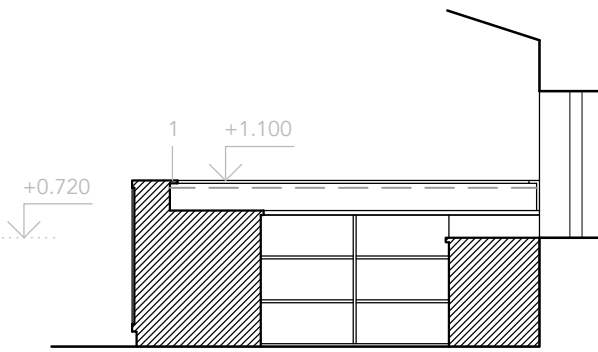
0 2,5m



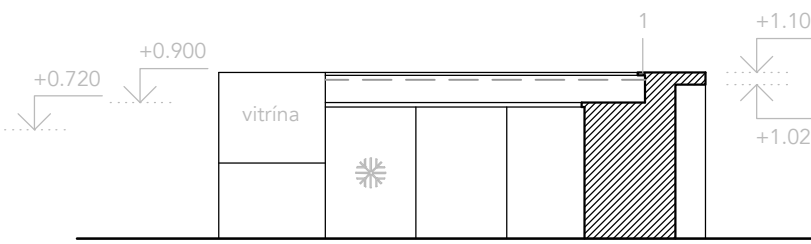
REZOPOHĽAD
CC



REZOPOHĽAD
BB

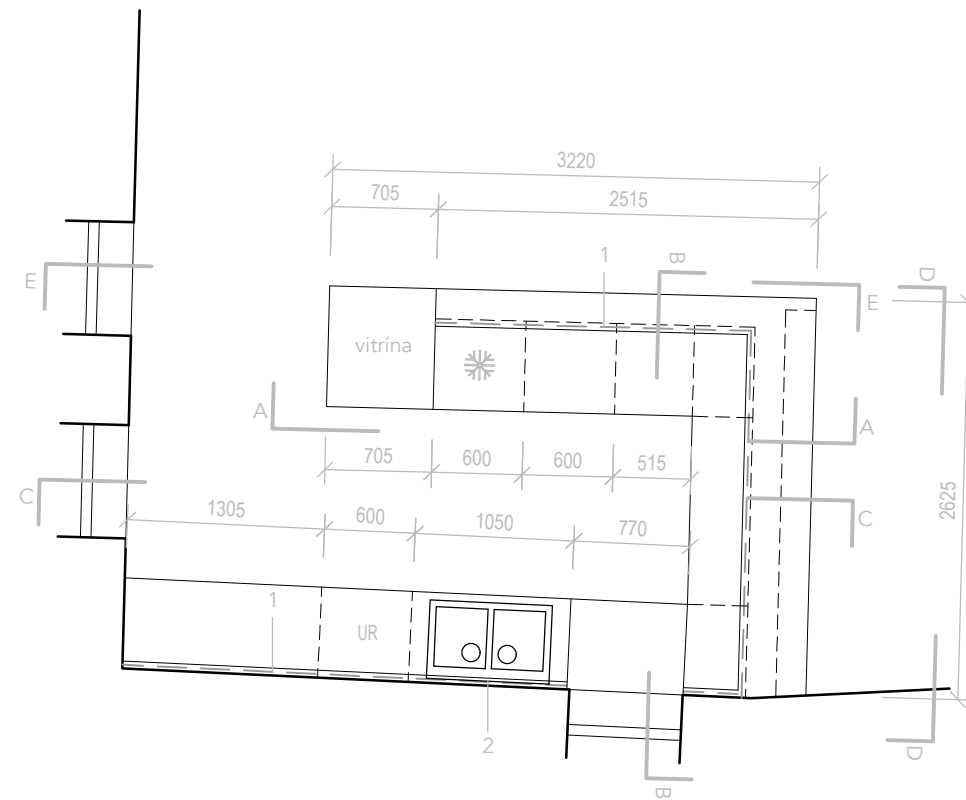
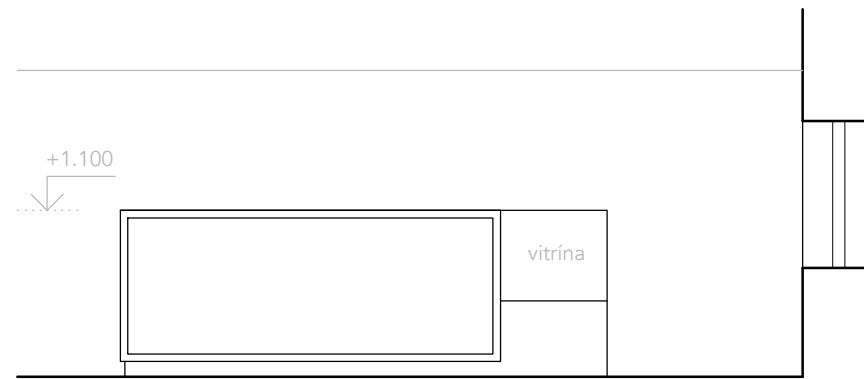


REZOPOHĽAD
AA



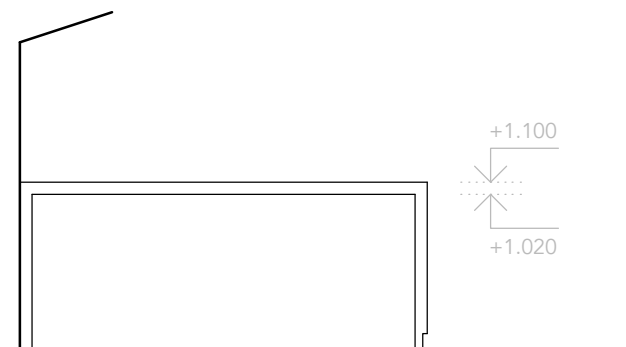
1 zabudovanie LED líniového svietidla
osadenie pod spodnú hranu lišty (vyfrézovaná špára)

REZOPOHĽAD
DD



2 dvojitý kameninový drez čierny
batéria čierna matná

REZOPOHĽAD
DD

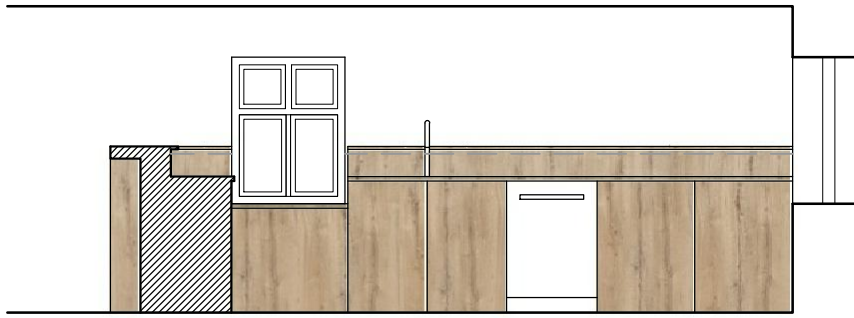


2NP _ bar

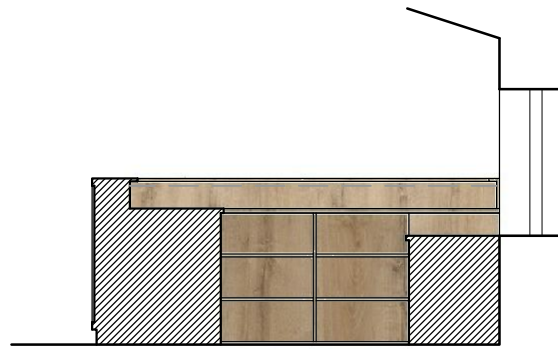
m.č. 2.06 _ pôdorysy / pohľady

0 2,5m

REZOPOHLAD
CC



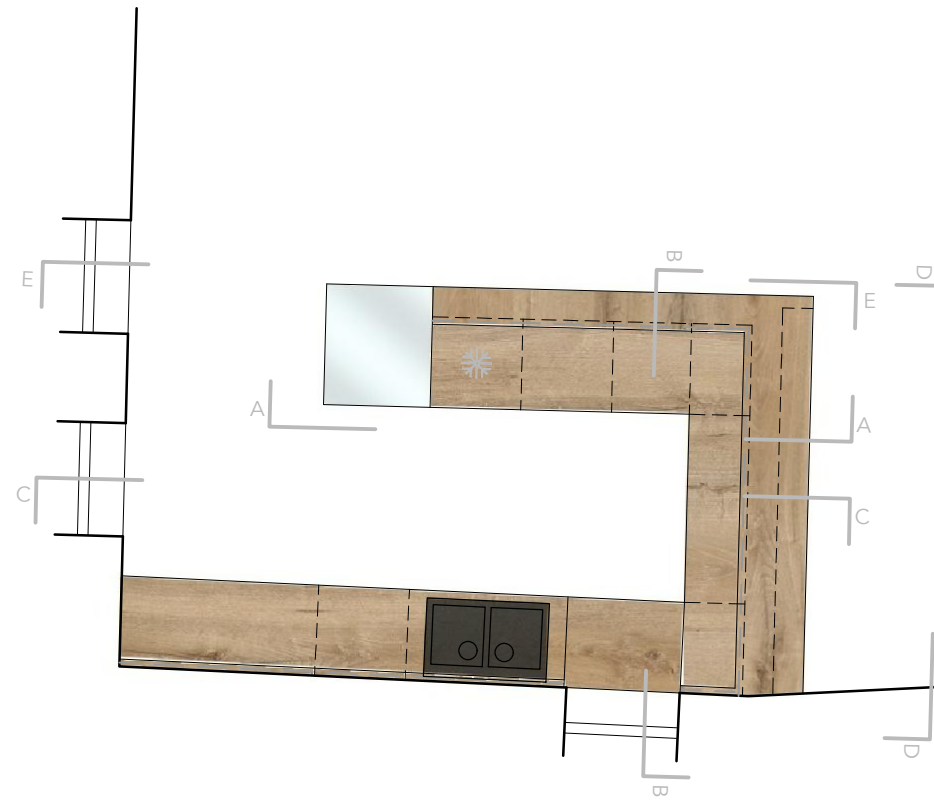
REZOPOHLAD
BB



REZOPOHLAD
AA



REZOPOHLAD
DD



REZOPOHLAD
DD

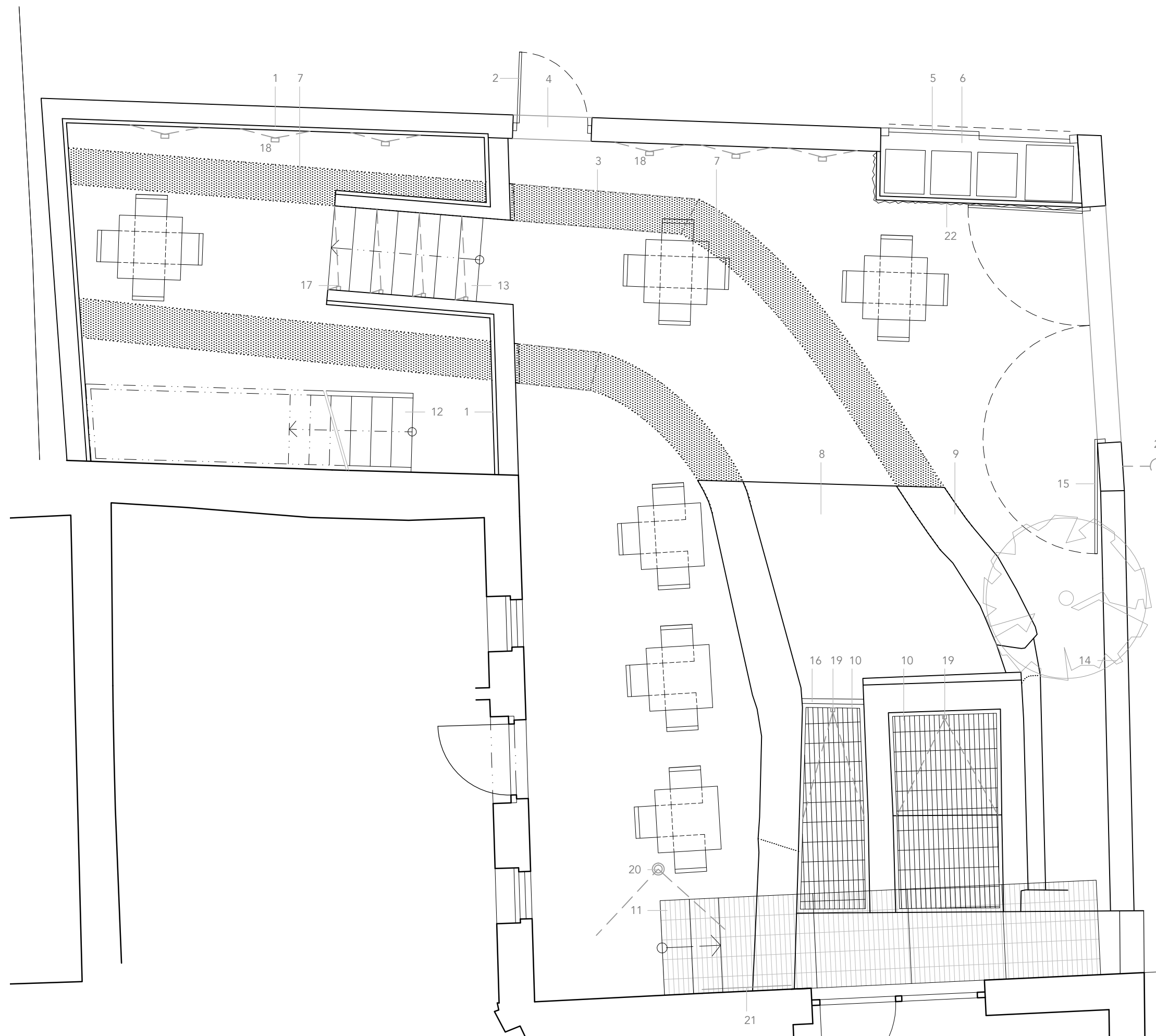


1NP _ bar

m.č. 1.08 _ pôdorysy / pohľady

0 2,5m

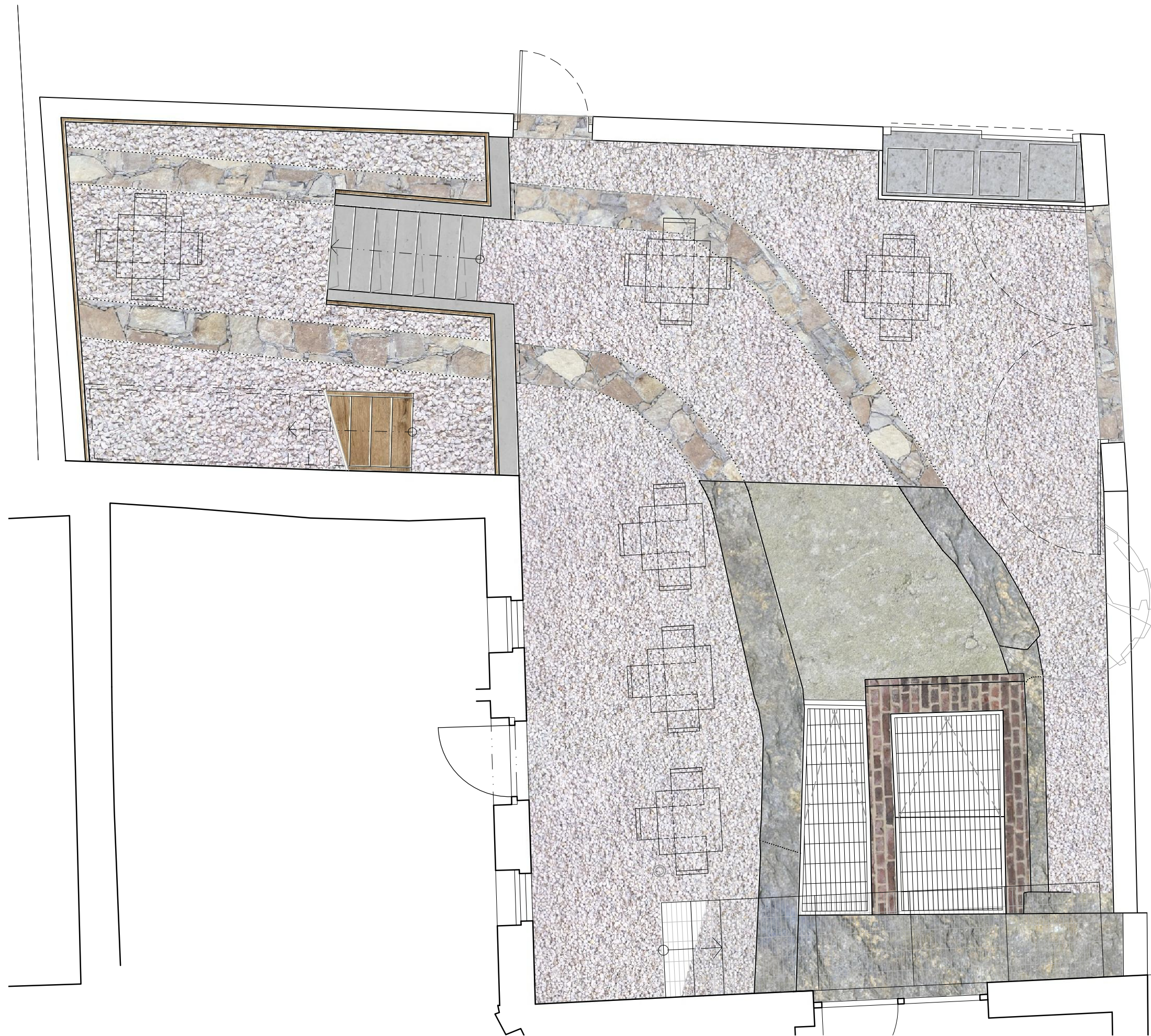




- 1 drevené latové oplatenie
- 2 otvor, po dohode o zmene terénu na vedľajšej parcele, drevené latkové vráta
- 3 odstránenie časti náhonu z dôvodu využitia spodnej terasy - vyloženie v pôdoryse kameňom. V prípade maximálnej miery prezentácie - zachovanie náhonu
- 4 vyloženie prahu dverí kameňom
- 5 uzavretie kontajnerového stojiska posuvnými vrátami
- 6 spevnenie podkladu kontajnerového stojiska betónovými platňami/dlažbou
- 7 vyloženie priebehu náhonu lomovým kameňom
- 8 dno náhonu, betónová plocha v spáde k mlynu
- 9 kamenné múriky náhonu nad rovinou terénu
- 10 prekrytie jalového prepadu/šachty kovovým roštom
- 11 vybudovanie prístupového schodiska s lávkou, kovový segmentový rošt
- 12 vybudovanie dreveného prístupového schodiska
- 13 vybudovanie kamenného schodiska a oporného múru
- 14 vybudovanie kamenného múru
- 15 drevené latkové vráta dvojkrídlové
- 16 náznak stavidla kovovou platňou
- 17 zabudované nasvietenie kamenného schodiska
- 18 osvetlenie kamenného múru (zabudované v mlate)
- 19 nasvietenie šachty
- 20 osvetlenie fasády mlyna (zabudované v mlate)
- 21 náročné kvádrowanie mlynice na fasáde
- 22 ťahavá zeleň
- 23 alternatíva osvetlenia - konzolové (záležitosť verejného osvetlenia PZ)

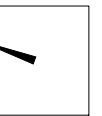
Dvor
pôdorys

0 2,5m



Dvor
pôdorys

0 2,5m





dvojité okno, drevený rám
povrchová úprava bezfarebná lazúra

obnova pôvodného okna
drevený rám bezfarebná úprava

vybudovanie kamenného múru

obnova pôvodného okna
drevený rám bezfarebná úprava
exteriérová mreža kovová, matná čierna

osadenie drevených vrát,
bezfarebná povrchová úprava

obnova pôvodného okna
drevený rám bezfarebná úprava
exteriérová mreža kovová, matná čierna

kontajnerové stojisko,
drevený pultový prístrešok

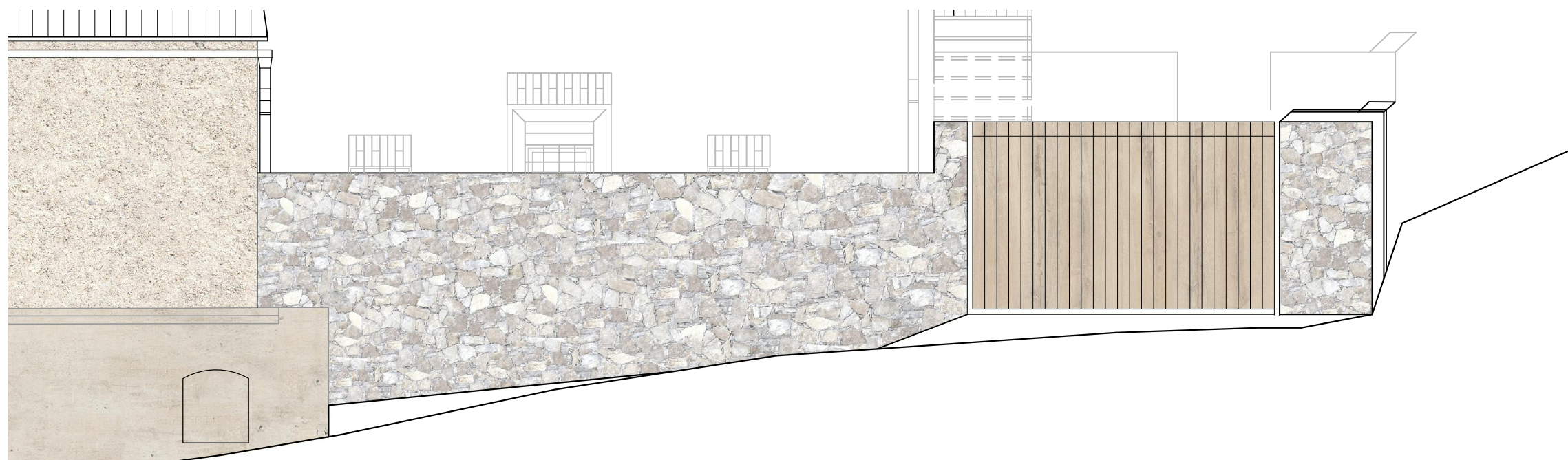
úprava pôvodného otvoru
premurowanie do niky

Fasáda JV

pohľady

0 2,5m





Fasáda JV

pohľady

0 2,5m





Vizualizácia / vinotéka
1NP



Vizualizácia / strojovňa 1NP



Vizualizácia / kaviareň 2NP



Vizualizácia / exteriér
dvor



Vizualizácia / exteriér