



Kancelář
architekta
města Brna

recyklační centrum

stáčí pískovny

pěšiny

Užovky

tůň

pastvina

nirizoo

záchraná
a ornitologická stanice

parkoviště

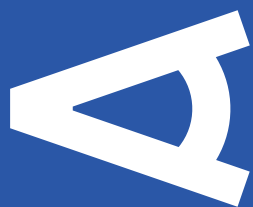
piknikové podesty

pobytová louka

vyhlídka U tří duon

Park Černovická pískovna

katalog soutěžních návrhů



**Kancelář
architekta
města Brna**

Park Černovická pískovna

Urbanisticko-krajinářská otevřená jednofázová
projektová soutěž o návrh

Zadavatel

Statutární město Brno

Organizátor soutěže

Kancelář architekta města Brna

Obsah

ÚVOD

ÚVODNÍ SLOVO	5
PŘEDMĚT SOUTĚŽE	10
ŘEŠENÉ ÚZEMÍ	12
SOUTĚŽNÍ POROTA, TERMÍNY A CENY	14

NÁVRHY

1. CENA	Ing. Radek Prokeš	16
2. CENA	Ing. Jana Zuntychová, Ing. arch. Mgr. Adam Lacina, Ing. arch. Mgr. Jan Pospíšil	30
3. CENA	ra15, a.s.	40
ODMĚNA	PS studio, s.r.o.	50



Vladimír Sitta

Krajina v pohybu

Černovická jizva – pískovna, místo, kde se obnažují nervy země a kde se nevratné změny staly předmětem architektonické soutěže. Zejména pro krajinářské architekty byla soutěž výzvou, která nemá v České republice obdoby. Nové parky vznikají u nás jen velmi sporadicky. Většinou jde o rekonstrukce a renovace anebo developerskou kosmetiku. Místo je unikátní nejen svou časově proměnlivou topografií, ale odhalením anatomie geologického vrstvení a spontánními přírodními procesy.

Před účastníky stál nemalý úkol: Jak navrhnout strategii proměn, které budou časově souznít s pokračující těžbou. Jak plánovat lidské zásahy tak, aby vzniklo robustní společenství člověka a přírody? Něco, čemu můžeme říkat možná trochu s nadsázkou „kooperativní ekologie“, kde i rostliny a fauna mají právo na svoji nezávislou existenci, ale i na komentář, na právo reagovat na lidská gesta. Soutěž byla pro ty odvážné a přemýšlivé i jakýmsi testem schopnosti jít za omšelá, bezpečná klíše, která jsou bohužel převládajícím modem operandi mnoha krajinářských kanceláří u nás.

Černovický park je a musí zůstat unikátním místem. Uskutečnění návrhu bude testem pro naši kulturu, pro náš politický a hodnotový systém. Bude i testem naší schopnosti předávat budoucím generacím hodnoty, které se podařilo uchovat. Park je místem, kde se kultura setkává s přírodou. Nadcházejícím generacím je třeba předat místo, kde dialog člověka a přírody bude veden nepřetržitě oběma stranami. Musíme vytvořit

podmínky, které nejsou svazujícím omezením pro budoucí změny v užívání. I v současných parcích většinou nasazujeme přírodě železka ve formě sekery, pily anebo sekačky na trávu. Příroda je zde vítána, ale pouze v hranicích stanovených člověkem, v jakési dietní formě. Formu často automaticky považujeme za obsah. Naproti tomu proměna otevřené zemské jizvy na park nastoluje celou řadu otázek, na které se soutěžní návrhy snaží odpovědět.

Prezentované návrhy, a zvláště ten vítězný, považují pískovnu za jeviště návratů, za příležitost k vytvoření oázy kooperativní ekologie a vyhýbají se fotošopové vizuální tyranii bezproblémového světa. Na rozdíl od ukončené podoby staveb a konstrukcí, které jsou vytvářeny pro známé a opakující se situace a funkce, nelze park definovat jeho konečnou formou, ale pouze jako otevřený systém vystavený komentářům a kritice přírodních procesů. Toto zvláště platí o Černovické pískovně.

Časová rozmáchlost proměny neumožňuje dát autoritativní odpověď, jak bude park vypadat za třicet, padesát let. Tato odpověď je privilegiem budoucích generací. Jedno je však jisté: Park Černovická pískovna se nestane druhými Lužánkami nebo parkem na Špilberku. Proměna Černovické pískovny na unikátní krajinu v pohybu je jedinečnou příležitostí pro Brno, jeho současnou i dosud nenarozenou generaci.

Ing. Vladimír Sitta
předseda poroty



Petr Hladík

Současná pískovna v Černovicích pomalu přestává sloužit účelu. Mrzí mě, že území nebylo v minulosti koncepčně řešeno, protože není standartní mít pískovnu uprostřed města. Prostor totiž odděluje městské čtvrtě Černovic a Slatiny, žije zde přes čtyřicet chráněných druhů ptáků a několik ohrožených druhů rostlin. Po úspěšném jednání s ornitology jsme se proto rozhodli, že těžební prostor přizpůsobíme ohroženým druhům, ale také jej zpřístupníme pro občany.

Tomu předchází urbanisticko-krajinářská soutěž, kterou zaštiťuje právě Kancelář architekta města Brna. Chceme v oblasti vytvořit nový moderní park a je důležité, aby se na tom podíleli i přední krajinářští architekti. Nicméně je potřeba myslet i na to, abychom sladili všechny zdejší zájmy. Jedná se právě o majitele pozemků, zástupce městských částí, ornitology a zahrádkáře. Neopomněli jsme ani na těžaře, kteří budou v pískovně těžít ještě několik let. Jelikož se bude

jednat o největší park v Brně, bude rekultivace probíhat postupně a projde si několika etapami.

Co mě osobně těší, je, že se k řešení prostoru mohli vyjádřit také Brňané v online anketě. Respektujeme i jejich přání, a proto architekti pracovali s požadavky na co největší zachování divoké přírody, vytvoření místa pro relaxaci a rekreaci. Přibudou také zahrádky a vodní prvky.

Proměna Černovické pískovny na celoměstský park je jeden z největších environmentálních projektů Brna a jsem moc rád, že se na soutěži podílelo tolik skvělých architektů. Pevně věřím, že tímto rozsáhlým projektem otevřeme prostor Brňanům a projevíme úctu k přírodě, která si ji zaslouží.

Mgr. Petr Hladík

**1. náměstek primátorky města Brna,
místopředseda poroty**



Jiří Sádlo

Měl jsem tu čest i radost pomáhat přípravě architektonické soutěže, která rozhodla o nové podobě velkého územního celku příměstské krajiny. Pak celé to zasedání skončilo a já šel a šel zeleným dubnovým Brnem, já, Pražák darmošlap, abych si před odjezdem domů toto město pořádně užil a všechno si znova srovnal v hlavě.

Popravdě jsem se před rokem, když se soutěž rozjížděla, trochu bál, co to zas bude za podnik. A že jako obvykle budu muset bojovat na dvou frontách a urputně vysvětlovat a obhajovat, co by bývalo mělo být všem jasné od začátku. Jedna fronta v těch sporech jsou pokrokáři – pyšní, že se dívají jen stále vpřed. Nechtějí se proto ohlédnout, jsou bezohlední. Ta druhá jsou naopak staromilci – ti zas nedokážou pomáhat a jen umějí chránit, anebo žádají, aby staré vypadalo jako nové, a to nové nejraději jako staré. Ale tady právě vůbec nic takového nebylo. A já byl pať.

Co se změnilo: výchozí nastavení, společenská objednávka, pojetí přírody a veřejného prostoru. I ve městě může a má být příroda s lidmi v té rovnováze, co známe z venkova. Toto byl už výchozí praktický předpoklad. A ne nedostižný a zhora teoretický vrchol vysilujících debat s klubkem předsudků, klišé, lží a sebeklamů. Najednou reprezentativními uživateli města nejsou

nejací exoti shora, ale lidi odshora dolů a zpět. A dobrým veřejným prostorem už není jenom park s korzem na promenádu a hřištěm na sport. Ale je to taky (a vždycky byla, jen se to tak neříkalo) obyčejná příroda městské periferie. Taková bude i Černovická pískovna. Ostrov svobody, vágní a deregulovaný, a sice právě v té míře, aby si tu člověk mohl dělat leccos, co se mu zlíbí – ale zas ovšem ne vždy a úplně cokoli.

Tak čím to tedy je, že se tu sešli architekti v porotě a architekti soutěžící, přírodovědci a sociologové, těžební firma a politici, a všichni se shodnou a myslí si o věci v podstatě totéž, ku prospěchu lidí i přírody? Je to tím Brnem, tím věčně kudrnatým, neuspořádaným městem? Je to jeho venkovskou tradicí, daleko hlubší a silnější, než jakou může vykazat zpanštlá Praha? Nebo je to už i v jiných městech a já se jen špatně dívám? Tak jsem si na to myslel a nevěděl. Pořád jsem nacházel nové zelené ostrovy a ostrůvky, každý byl úplně jinak krásný. Nakonec to bylo asi osm klikatých kilometrů z Černovic přes Cejl do Židenic a na vlak. Za laskavé dopomoci šefíků, kosů a hospod, v tomto pořadí.

RNDr. Jiří Sádlo, CSc.

člen poroty

Předmět soutěže

Jak navrhnout městský park na místě fungující pískovny? Jakou podobu by takový park měl mít? Jakým způsobem zároveň zajistit přirozenou biodiverzitu, zachování výskytu a migrace živočišných druhů?

Na tyto základní a mnohé další otázky hledali odpověď účastníci soutěže. Jejich úkolem bylo navrhnout přeměnu území v průběhu těžby, ale také kroky vedoucí k realizaci nové podoby. Nabídnout vizi budoucího moderního parku celoměstského významu, který kromě svého rekreačního a relaxačního využití zajistí podmínky pro existenci a další rozvoj místního přírodního bohatství.

V Černovické pískovně probíhá aktivní těžba a v určité míře bude i nadále. Proměna této oblasti na park tak bude kontinuální. Soutěžící proto měli stanovit vývojový scénář a výsledné ideální rozvržení funkcí, kde se potkávají požadavky na rekreaci a ochranu přírody, a kde s časem ustupuje priorita těžebních zájmů do pozadí.

Stávající prostor pískovny, která jako důlní dílo zamezuje vstupu nepovolaným osobám, je ideálním útočištěm pro celou řadu živočichů a rostlin. A právě pro ně mělo být jednou z priorit návrhů zachování přirozeného prostředí.





Řešené území

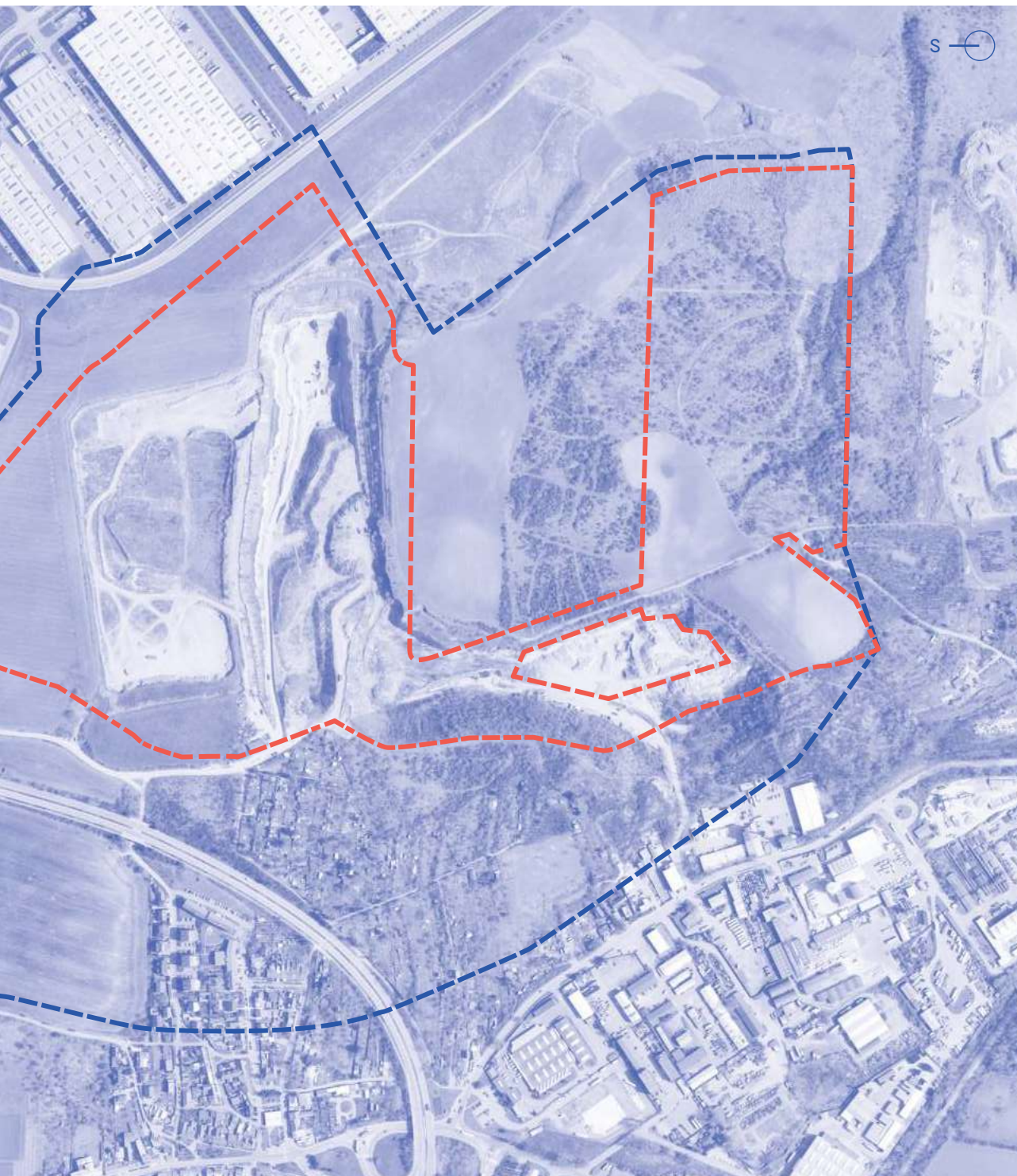
Soutěžící připravovali návrhy pro území v městské části Brno-Černovice, které se nachází jihozápadně od centra města.

V jeho severní části je zahrnuta oblast s aktivní těžbou písků a štěrkopísků i část dotčená historickou těžbou těchto surovin. V současnosti zde probíhají rekultivační práce.

V jižním výběžku se nachází plocha bývalé těžební jámy, kde se s dokončením rekultivace nepočítá.

Řešené území odpovídá vymezeným funkčním plochám v návrhu Územního plánu města Brna a ve své severní části je omezeno záměrem výstavby křižovatky velkého městského okruhu.







Soutěžní porota

Řádní členové závislí

Mgr. Petr Hladík – místopředseda poroty
doc. Ing. arch. Michal Sedláček
Bc. Petra Quittová

Řádní členové nezávislí

Ing. Vladimír Sitta – předseda poroty
RNDr. Jiří Sádlo, CSc.
doc. Ing. Petr Kučera, Ph.D.
Ing. arch. Zdeňka Vydrová

Náhradníci závislí

Bc. Tomáš Koláčný
RNDr. Filip Chvátal, Ph.D.
Jiří Hasoň
Ludvík Kadlec
Ing. Monika Kněžková
Ing. Alexandra Koutná
Ing. Ondřej Nečaský

Náhradníci nezávislí

Ing. Daniel Matějka, Ph.D.
Ing. Tomáš Popelinský
Mgr. Jan Sychra, Ph.D.
Ing. arch. Helena Vařejková

Sekretářka soutěže

Ing. Kristina Župková

Přezkušovatel soutěžních návrhů

Ing. arch. Tomáš Pavlíček



Termíny soutěže

Zahájení soutěže

7. 1. 2022

Lhůta pro odevzdání návrhů

8. 4. 2022 do 15:00

Hodnotící zasedání poroty

21. – 22. 4. 2022

Uveřejnění výsledků soutěže

18. 5. 2022

Výstava soutěžních návrhů

17. 6. – 8. 7. 2022

Ceny

1. cena: 350.000,- Kč

2. cena: 250.000,- Kč

3. cena: 180.000,- Kč

Odměna: 120.000,- Kč

Ing. Radek Prokeš

Autoři:

Ing. Radek Prokeš, Ph.D.
Ing. Martina Havlová, Ph.D.
Ing. Eva Wagnerová
Ing. arch. Veronika Hladíková
Ing. arch. Ivan Gogolák, Ph.D.
Ing. arch. Lukáš Grasse

Spolupráce:

Ing. Tereza Hrubá
doc. Ing. Radomír Řepka, Ph.D.

ANOTACE

Černovické terasy

Těžební plochy byly po dlouhá léta chápány jako jizvy na tváři krajiny. Proto bylo historicky věnováno velké úsilí kompletní rekultivaci těchto krajín zemědělským či lesnickým způsobem. Rozsáhlé zásahy často nenávratně přetvoří tvář krajiny a vymazávají z ní historii, stopy vývoje a identitu místa. Současná doba může přinášet nové pohledy na řešení těchto otázek, kde výsledkem je unikátní soulad mnoha zájmů, které se v území setkávají.

Černovické terasy jsou nepopíratelně vrásky v krajině, která má již „něco za sebou“. Chápeme je jako fenomén, který prostor dělá jedinečným, a proto jsou pro celý návrh základním stavebním kamenem. Stěny odhalené těžbou písku odkazují na vývoj území a to nejen v řádu posledních desítek těžebních let, ale díky geologickému profilu i miliony let do minulosti. Nabízené řešení si klade za cíl nepotlačit a neponičit jedinečnost území bývalé pískovny, ale naopak se snaží podpořit jeho ráz a vytvořit zde přírodní park městského významu. Park, kde není příroda vytlačována, ale ovlivňována a moderována způsobem, který posiluje její výjimečnost. Místo, kde lidé, zvířata i rostliny mohou žít vedle sebe.

Ničení historických stop a vazeb si naše krajina užila již dost... pojďme se společně této cestě vyhnout.

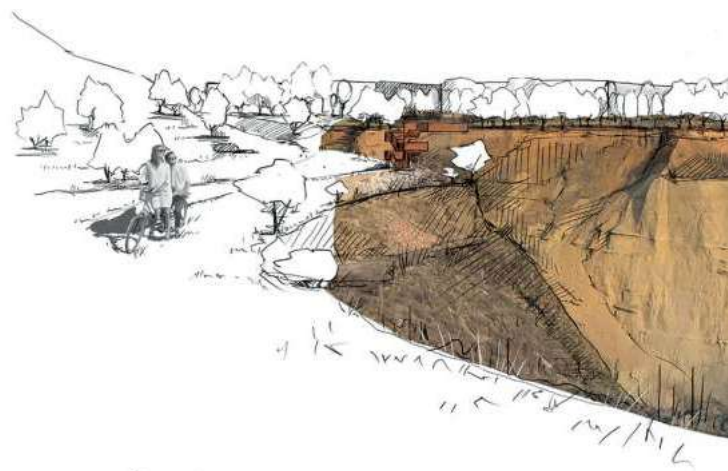
HODNOCENÍ POROTY

Porota vysoce hodnotí kontextuální uvažování – park je součástí tkaniva města a současně svébytným celkem nezaměnitelného charakteru. Návrh charakterizuje programatická otevřenost – místo spektakulárního cílového řešení nabízí spíše strategii k dalšímu postupu. Budoucí podoba tak může být definována i budoucími uživateli, mezi něž patří jak lidé, tak i flóra a fauna. Ke konceptu lze přidávat spíše než ubírat. Jinými slovy robustnost návrhu spočívá právě v jeho flexibilitě. Park se dá nazvat i místem objevu – vzhledem k topografii, vegetaci a rozlehlosti.

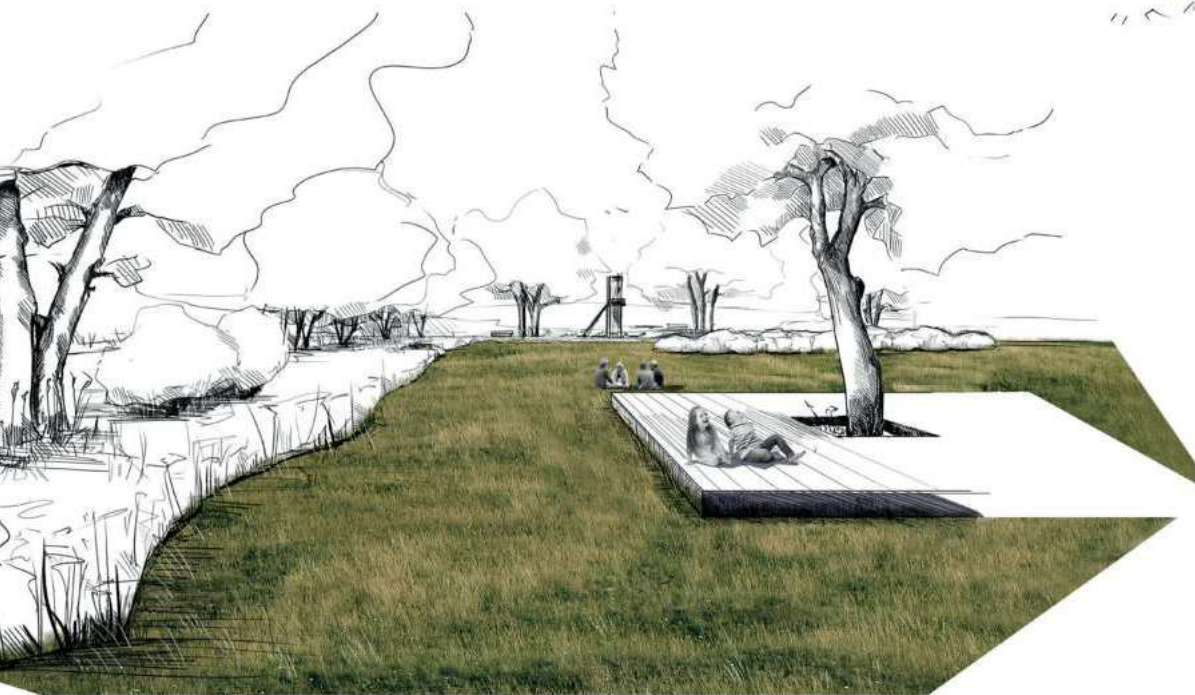
Jako jediný návrh zabíhá do okolní struktury města a propojuje se s širším okolím. Odkazuje na post-těžební krajinu a nabízí alternativní postupy dotěžování. Navržené terénní modelace umožňují výhledy do širokého okolí a nabízí neobvyklé pohledy na město. Za určitý nedostatek porota považuje absenci detailnějších výškových údajů, zvláště ve spojení s komunikacemi.

Management vývoje parku je detailně propracován a dá se předpokládat, že navrhovaná péče nepřekročí finanční možnosti zadavatele.





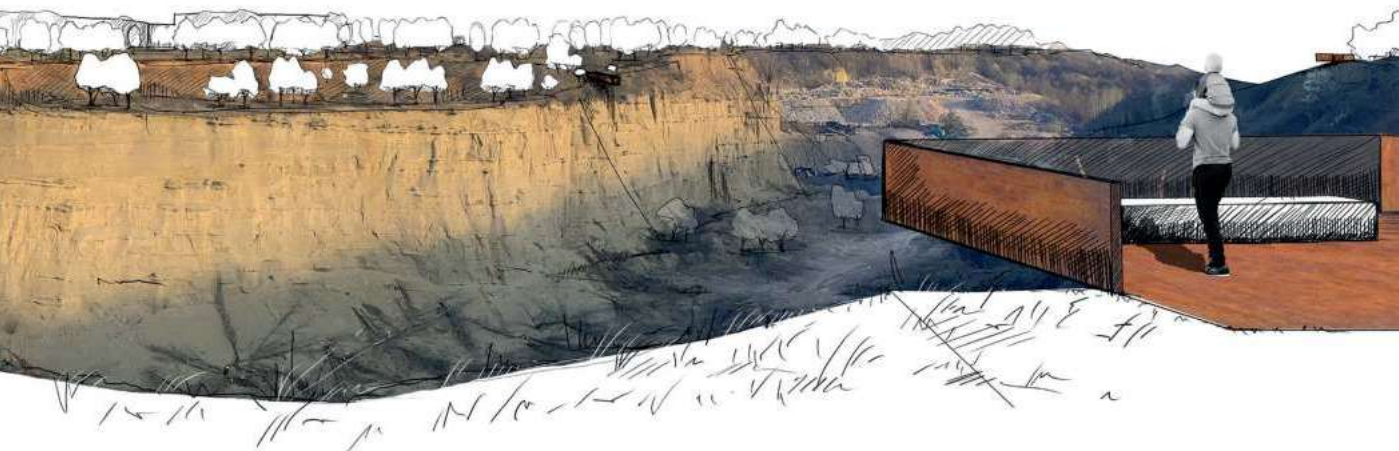
Pobytová louka



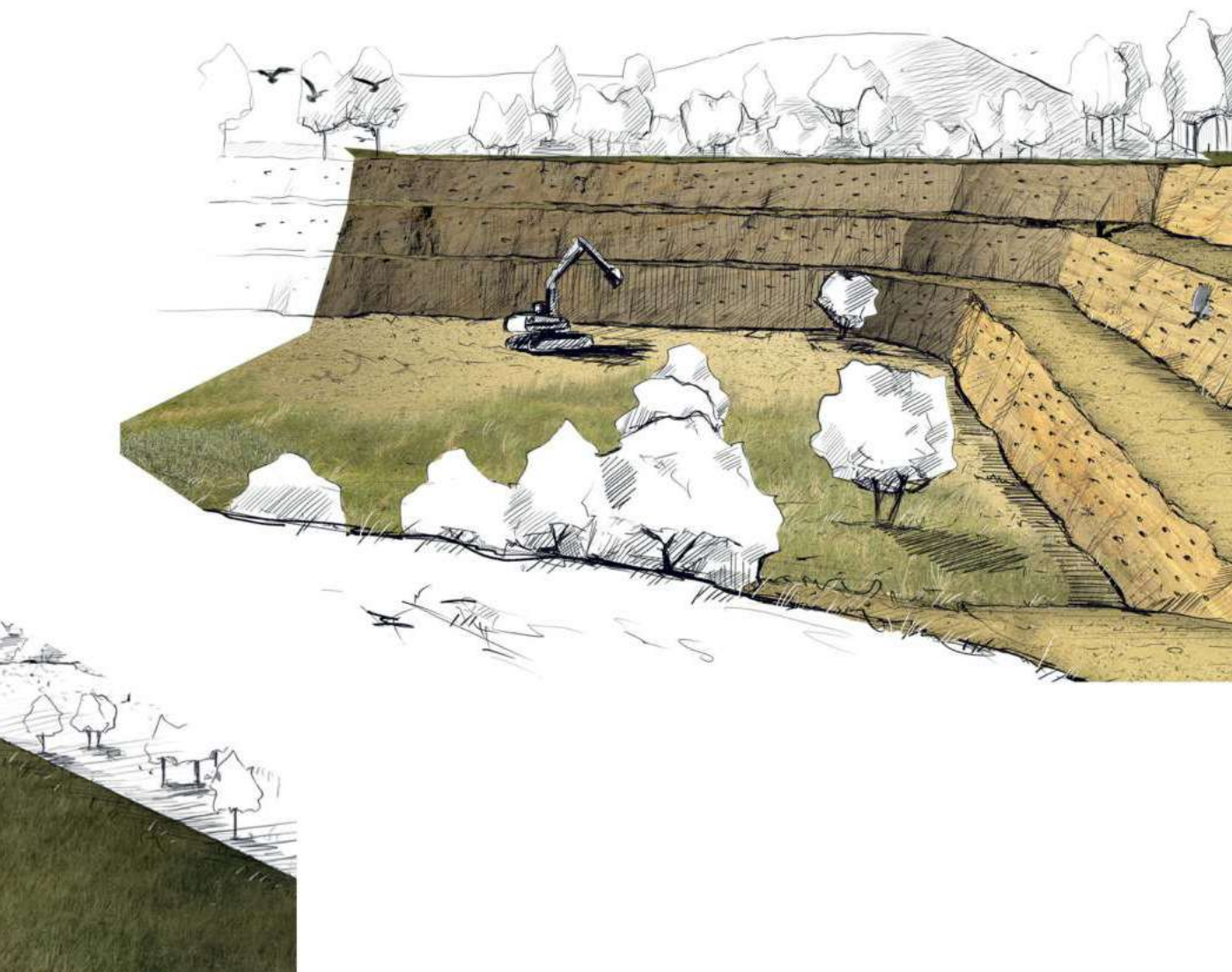
Vyhlídková halda Dlouhý lis



Pískovcová stěna s geologickým profilem



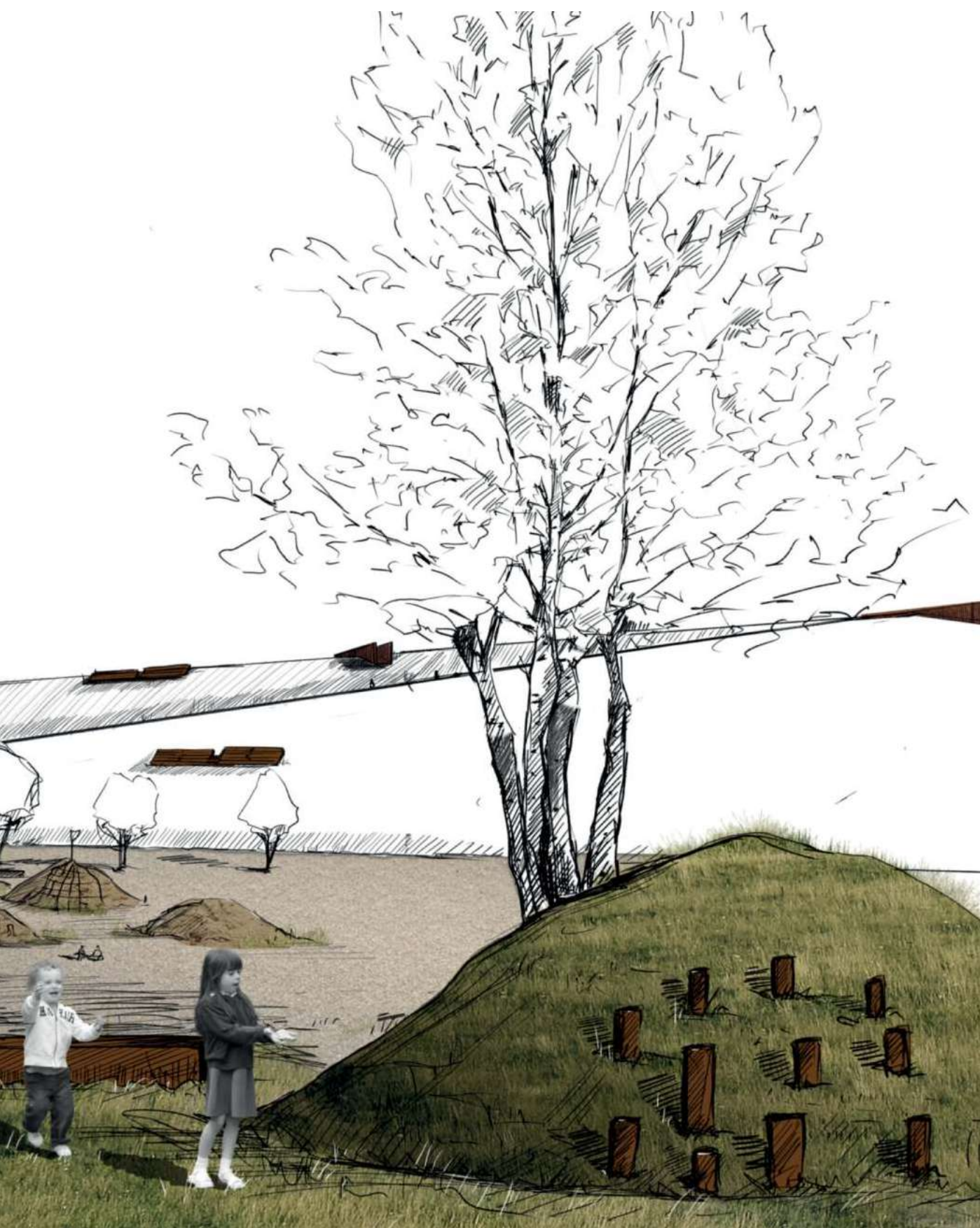
Stěna těžební jámy



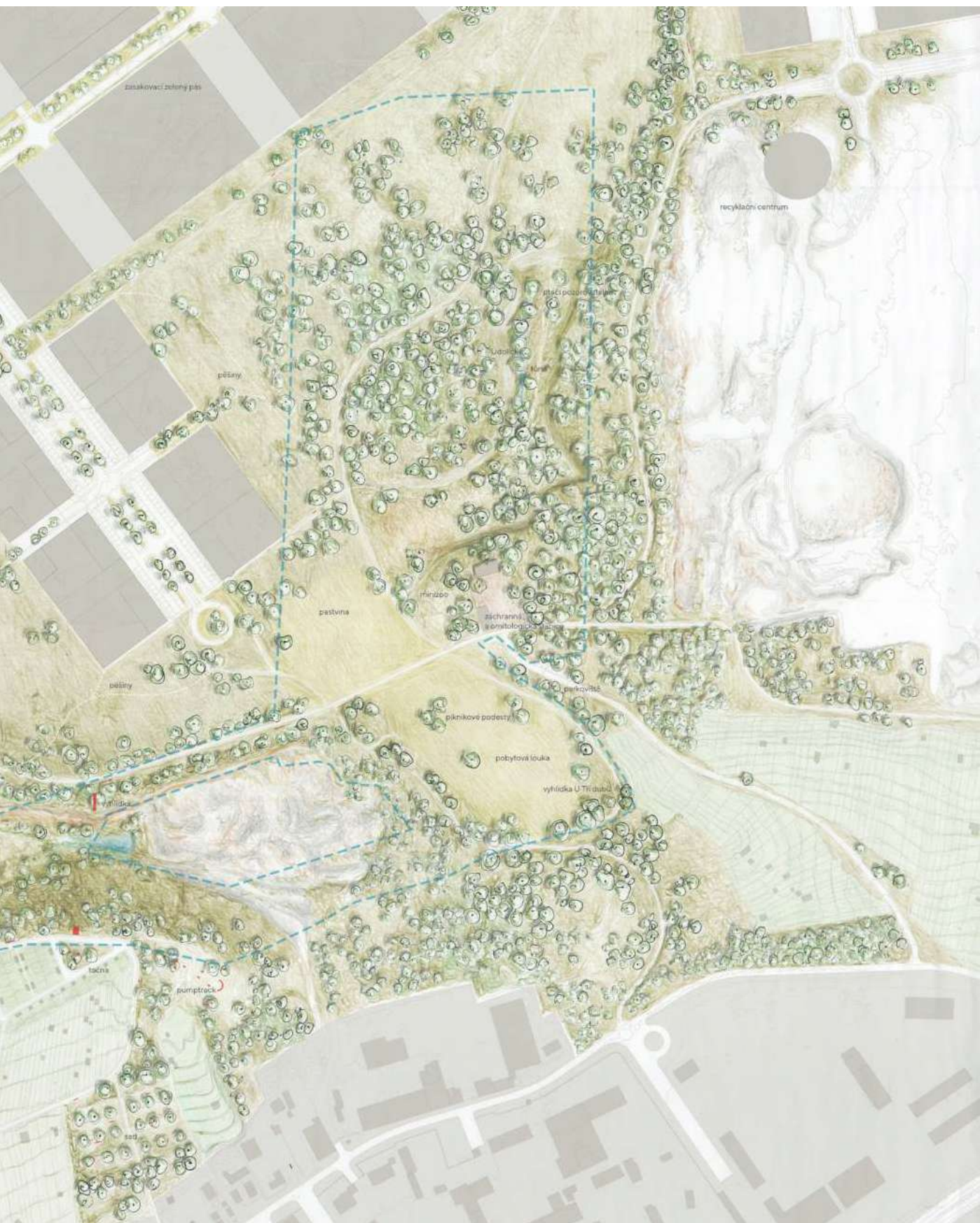






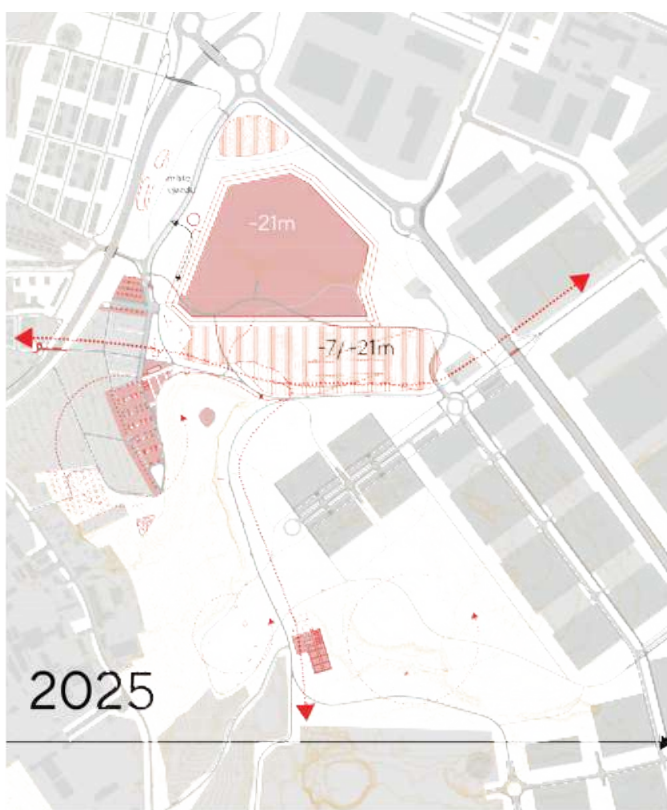




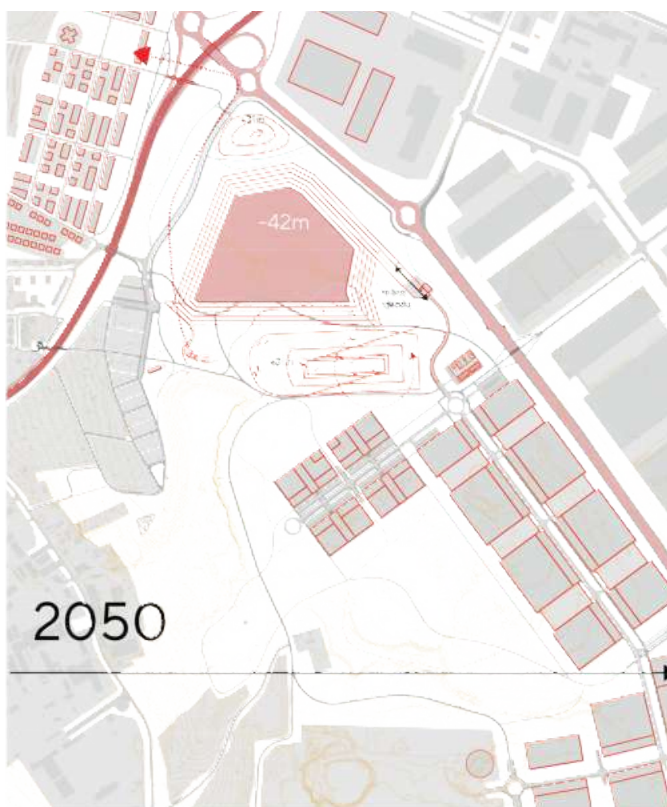


Předpokládaná etapizace vývoje parku

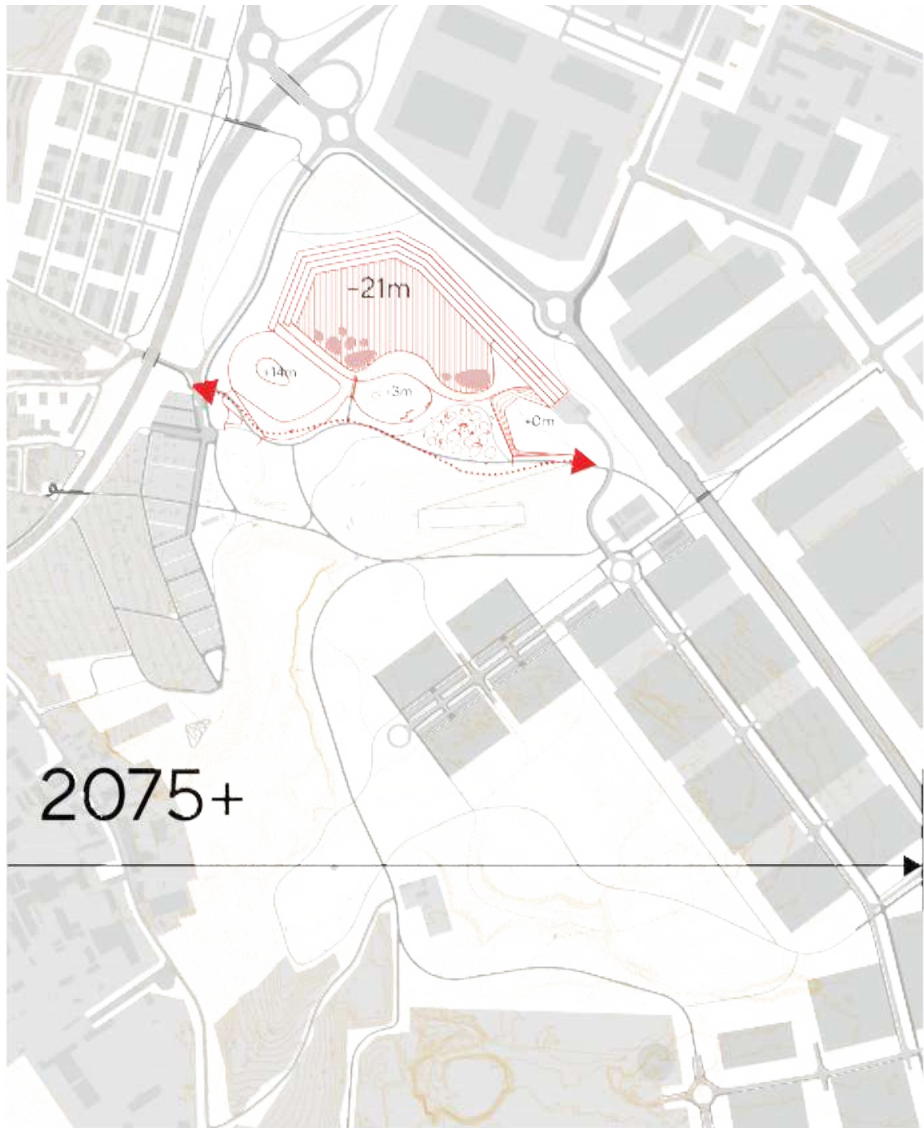
Etapa I

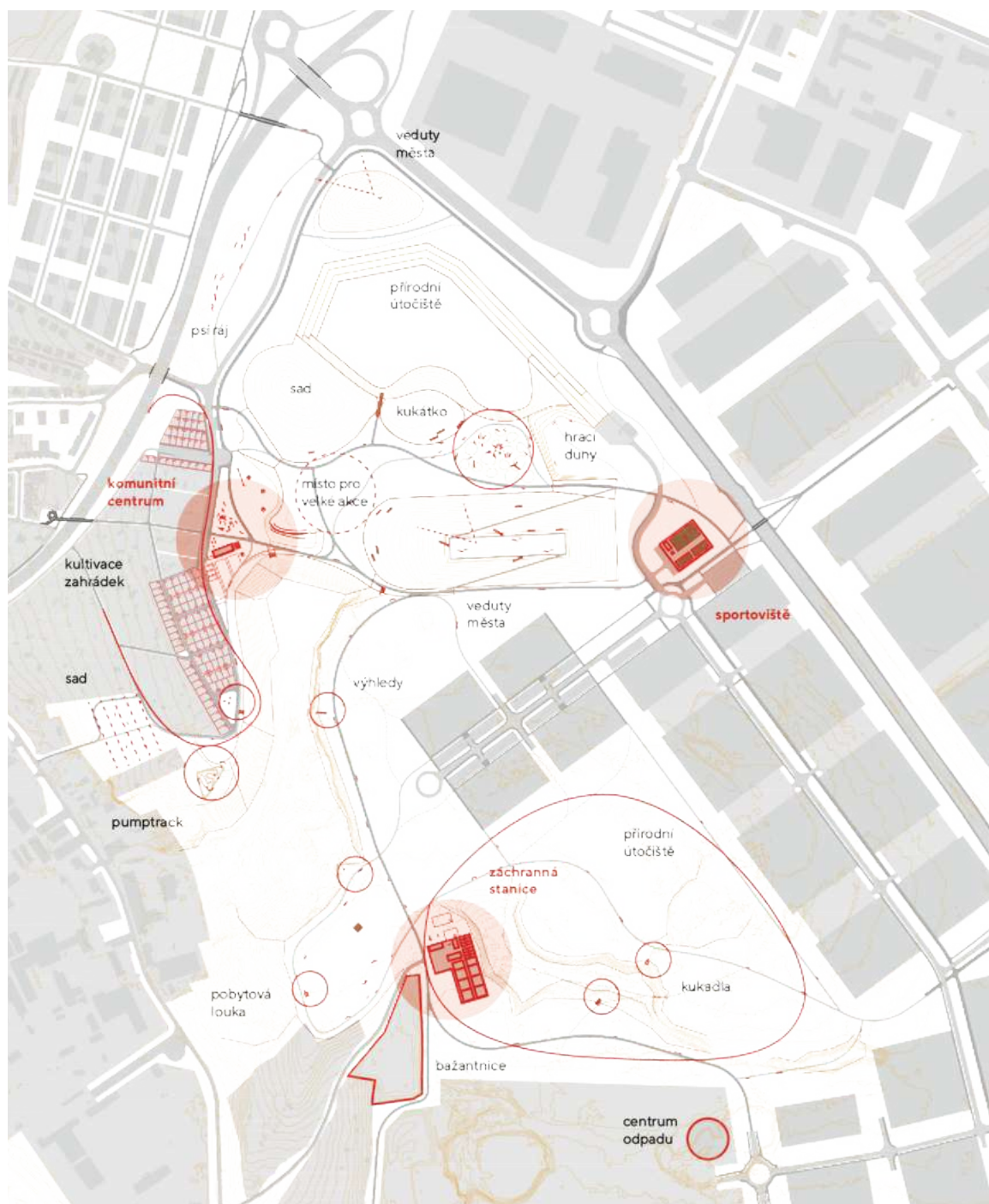


Etapa II



Etapa III







Ing. Jana Zuntychová, Ing. arch. Mgr. Adam Lacina, Ing. arch. Mgr. Jan Pospíšil

Autoři:

Ing. Jana Zuntychová
Ing. arch. Mgr. Adam Lacina
Ing. arch. Mgr. Jan Pospíšil

ANOTACE

Park mezi průmyslem a divočinou

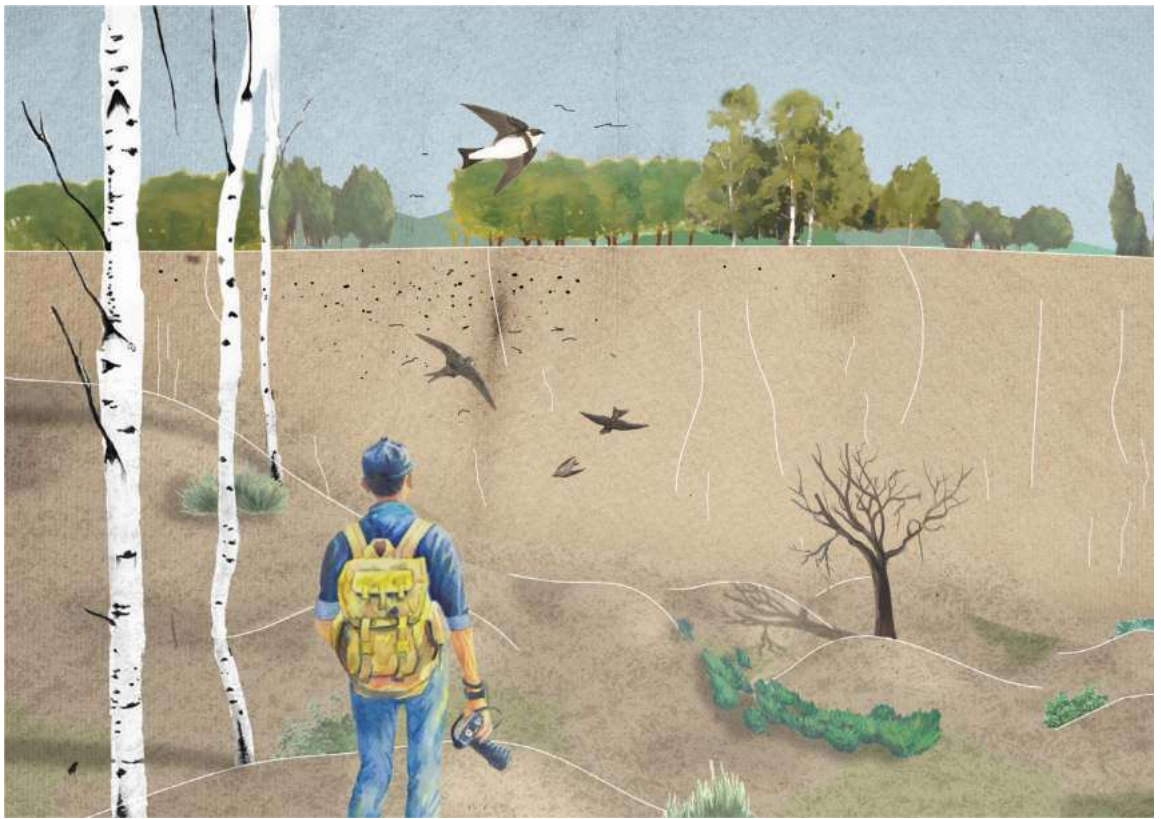
Návrh v symbolické i fyzické rovině zkoumá možné cesty intervencí do řešeného území. Stávající situace, do které vstupujeme, není pevným bodem s jasně definovanými parametry, nýbrž dynamickou strukturou přírodních i hospodářských vztahů. Záměrem je vnést do území novou rekreační vrstvu, avšak respektovat vrstvu těžebních procesů a zejména uchovat a dále rozvíjet vrstvu přírody s důrazem na co největší biodiverzitu. Tak jako stávající situace není stálá, tak ani výstup nemůže mít ambici předepsat jednoznačnou a finální podobu místa. Návrhová část chce umožnit přístup a prostupnost skrze území. Na některých místech si na přírodě vynucuje více prostoru pro formálnější řešení zeleně, pro umístění parkového zázemí a komunitních zahrádek, dále od takových center však formální zásahy mizí a pokračují pouze stezky skrze území, kde převládají spontánní sukcesní procesy. Zde necháváme krajinu žít svým životem a vstupujeme do ní pouze menšími, ale o to sofistikovanějšími a zaměřenějšími intervencemi s cílem uchovat její rozmanitost. Terénní zásahy jsou navrženy v synergii s těžební trajektorií. Během zavážení těžebních jam formujeme krajinu kopečků a prohlubní, čímž vytváříme nové typy biotopů s bohatší strukturou vztahů.

Cílem není lákat turisty nadužíváním vložených atrakcí. Samotná situace a dynamika spontánních přírodních procesů je tou atrakcí. Záměrem je na tyto procesy poetickým způsobem upozornit.

HODNOCENÍ POROTY

Návrh disponuje velkými přednostmi, ale také určitými nedostatky. Ve zvýšené míře akcentuje přírodní podmínky a postupný proces odtěžování dává vzniknout autentické těžební krajině s širokou škálou stanovišť pro biotu i uživatele. Pozitivem projektu je také propracovaný návrh managementu lokality, a to až do konkrétních biotechnických postupů. Logická je etapizace a realizovatelnost první etapy bez významných překážek.

Slabinou je přebujelá cestní síť, která protřečí filozofii konceptu a celý návrh tak problematizuje. Autoři dostatečně nepracují s vizuálním i provozním napojením na organismus města, s přístupností lokality. Parkování je řešeno velmi schematicky. Zásadní překážkou je umístění stěny náhradního významného krajinného prvku, kterou z důvodu plánovaného zavedení jižní jámy nebude možné realizovat v navrženém rozsahu. Zamýšlené architektonické objekty mají spíše generický výraz, než že by reagovaly na unikátní charakter místa.



Pohled na krajinu navezených kopců s hnízdičí stěnou vln a břehů



Pohled na vyhlídku





LEGENDA

- tence bíle jsou vykresleny vrstevnice po 1m
- silně bíle jsou vykresleny plánované cesty pro pěší, většinou také cyklisty (jedná se o dusané štěrkové /písčito-hlinité komunikace)
- bíle orámovány jsou silně architektonizované prostory
- černě orámované bílé tvary jsou plánované objekty
- černě čárkované jsou vykresleny plánované cesty (dle ÚP)
- fialové tlustě čárkované je označeno řešené území

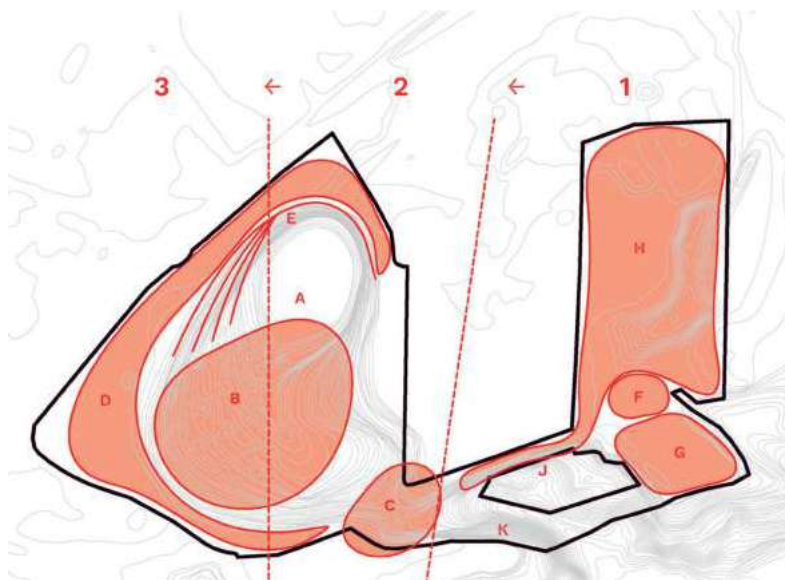
- A_ovočný sad různých druhů
- B_samovolně sukcesně zarůstající křiviny: klidová zóna zvířat
- C_zahrádkářská kolonie (cca 45 zahrádek po cca 350m²)
- D_rozšíření koridoru křovin a trávníků mimo řešené území
- E_sedlo: exponovaná křižovatka několika cest
- F_zapojenější křiviny se vzrostlejšími náletovými stromy

- 1_zázemí parku s přírodním amfiteátre a dětským hřištěm (zázemí tvoří garáž pro techniku, dílna, sklad, veřejné toalety, bistro a multifunkční prostor)
- 2_prostor pro odpočinek: sekaná louka s bohatým množstvím jarních cibulovin a posedem/rozhlednou a jednoduchými lavičkami
- 3_iniciální bod: vysekávaný prostor pro malé ohniště, lavičku/kládu či balvan
- 4_prostor k odpočinku: sekaná louka s velkým ohništěm a jednoduchými lavičkami
- 5_veřejné prostranství mezi zahrádkami s pumpou, lavičkami a stromy
- 6_jednoduché multifunkční hřiště (povrch tvoří dusaný písek)
- 7_strmá pěšina vedoucí ze zahradní kolonie dolů k ulici Vínohradská





Etapizace a schéma vegetace



1. část parku je možné realizovat ihned. Zde nebudou realizovány žádné větší terénní úpravy.

2. část je vázaná na zavezení dobývacího prostoru 3.

3. poslední část bude z větší části realizována po ukončení těžby a zavezení svahu.

A. tůňe, mokřadní krajina

B. písčiny přecházející ve stepní trávníky a nezapojené křoviny

C. sedlo, zavezení jámy, propojení severu a jihu

D. náletové zapojené trávníky a křoviny, stromy, filtr

E. VKP, navazuje na hnízdní stěnu

F. sad se zázemím

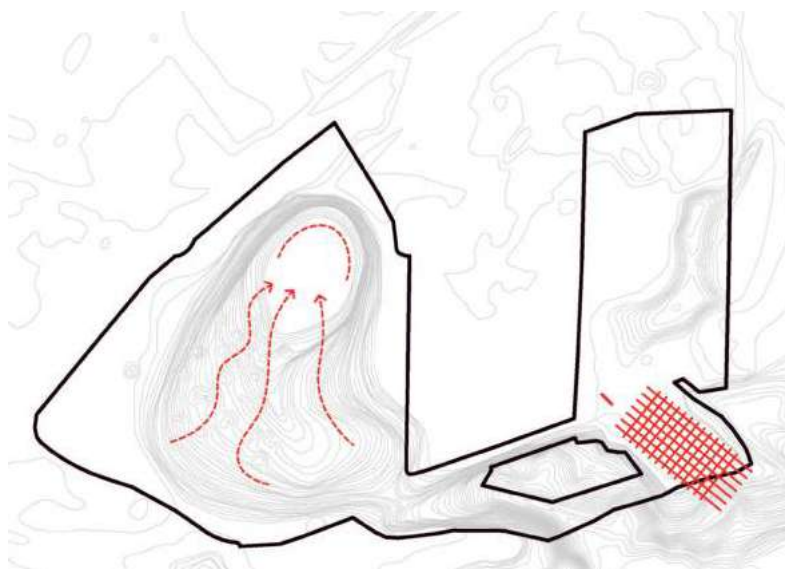
G. zahrádkáři

H. nezapojené křoviny, solitérní stromy

J. stávající VKP

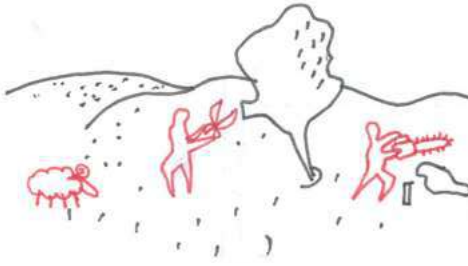
K. zapojené náletové křoviny, solitérní stromy

Hospodaření s dešťovou vodou

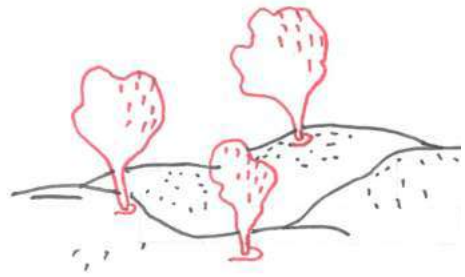


Veškerá dešťová voda je zachycena na místě. Severní část prostoru ve své konečné fázi funguje jako přirozená cisterna. Dešťová voda zde bude jímána do umělých jezírek. Stezky jsou navrženy z materiálu, který umožní vsak. Tam kde to není možné jsou doplněny průlehy pro zachycení vod. Oblast zahrádek a objekty zázemí budou jímat dešťovou vodu do retenčních nádrží, tak aby mohla být využita pro závlivku

Principy krajiny tvorby



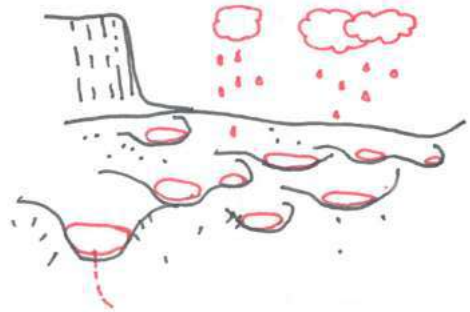
Ponechání solitérních osluněných stromů pro hnízdění ptáků a vývoj larev, housenek, apod. Lokální pionýrské dřeviny (topol, bříza, vrba, dub...).



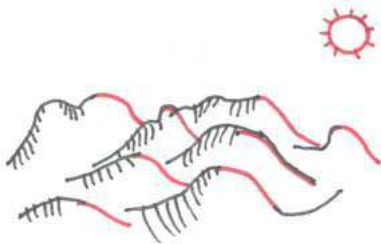
Snaha udržet významný rozsah ploch v raném stadiu sukcese. Biotopy nezapojených travníků, křovin budou udržovány strháváním drnu, pastvou, vysekáváním, případně regulovaným jezdem čtyřkolek.



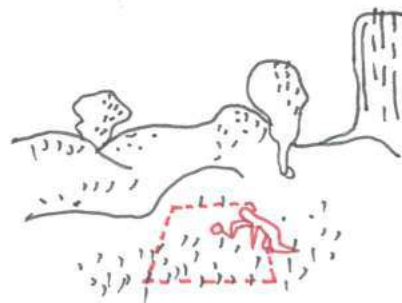
V krajině bude záměrně ponecháno dostatečné množství starých kmenů, kamenů, větví, rumu apod., které vytváří mikrobioty s možností úkrytu, lovné plochy či místa pro rozmnožování živočichů.



Voda. V severní jámě bude finální úroveň ponechána blízko hladiny podzemní vody. Vytváříme krajinu mělkých vysychavých a hlubších trvale zavodněných tůní. Dna tůní budou tvořeny 30–40 cm dusané jílovité zeminy. Kolem vody vzniknou nové biotopy.



Území bude bohaté na krajinnou topografii. Různorodá topografie je předpokladem pro diverzitu biotopů. Střídání vlhkých, suchých, stinných a osluněných částí.



Správa parku bude mít na starost pravidelný a dlouhodobý monitoring. Sběr biologických dat bude přispívat k prohloubení znalostí o komplexitě a dynamice přírodních systémů. Na místě bude možné seznámit se s vědeckým poznáním.





Model krajiny „divočiny“ 1. etapy s pastvou krav



Model krajiny kopců pod hnízdištěm vln a břehulí

ra15, a.s.

Autoři:

doc. Ing. arch. Radek Lampa
Ing. Renata Bartková, DiS., MBA
Ing. arch. Kateřina Havlová
Ing. arch. Oksana Dzabarjan
Ing. Libor Hrdoušek
Maxim Petricov

Spolupráce:

Mgr. Marie Vymazalová, Ph.D.
Tomáš Zděblo
Ing. Jiří Vítek

ANOTACE

Unikátní park: divoká příroda uprostřed města

Nechali jsme otevřenou geologickou a těžební historii místa a vyvážili ji dynamickým terénem kopců. Vyřešili jsme problém s dešťovou vodou z přilehlých území, naplnili s ní nové vodní plochy, vsákli ji do území a přebytek odvedli do poloprázdného Černovického potoka. Dali jsme prostor 43 ha pro přirozenou obnovu místa a opatrně sem vpustili člověka jako pozorovatele a partnera. Navrhli jsme péči, která pomůže zachovat a rozšířit vzácné biotopy a propojit je s okolní krajinou. Dali jsme prostor sportovním aktivitám i komunitnímu životu. Historii místa jsme použili jako inspiraci pro prvky drobné architektury a mobiliáře.

HODNOCENÍ POROTY

Návrh předkládá jasný názor na budoucí podobu území spočívající v dynamické morfologii nově navržených terénních modelací. Rozmísťuje v území různé funkce a aktivity, ale celkový návrh se jeví jako do jisté míry schematický. Distribuci atraktivit v severní části území porota neshledala jako logickou, např. je velká vzdálenost od vhodného zázemí (kavárna, toalety). Jako nadbytečná je také vnímána rozhledna, jelikož už samotný vrchol kopce poskytuje dostatečný rozhled.

Řešení cestní sítě do jisté míry postrádá detail a drobné měřítko pěšin či stezek. Jasně vymezuje trasy cyklistické dopravy. V jižní části území ovšem porota hodnotí kolmé cyklistické propojení jako rušivé s ohledem na okolní přírodě blízké prostředí. Je i nad-

bytečné vzhledem k budoucí výstavbě komunikací v lokalitě. U vstupů do řešeného území jsou vhodně rozmístěna parkoviště v dostatečném rozsahu.

Co se týče vodních prvků, nejvýraznějším zásahem je biotopové jezero v kaňonu. Nutné by ovšem bylo prověřit realizovatelnost tohoto zásahu co se týče konstrukce nepropustných vrstev, rozlohy a hloubky spojených s údržbou a rizikem eutrofizace. Jako hlavní zdroj vody návrh uvažuje sběr dešťovky a předkládá srozmítnelné schéma tohoto řešení. Koncepce sbírání vody pro nový potok v jižní části území je spekulativní včetně trasování potoka vysoko nad úrovní dna kaňonu. Problematické se jeví umístění části stěny náhradního významného krajinného prvku v jižní jámě, která má být zavezena.

Vegetace a péče o ni jsou řešeny příliš schematicky.



Vyhlička do kaňonu, na pískovcovou stěnu a vlny



Multifunkční komunitní zahrada nejen pro zahrádkáře









Legenda

-  Vodní plochy a toky
-  Louky
-  Stepní trávníky
-  Extenzivní pastviny
-  Lesíky
-  Travnaté plochy rekreační
-  Plochy bez vegetace
-  Sady
-  Pěstební plochy
-  Herní plochy
-  Hlavní trasy
-  Objekty
-  Parkoviště
-  Kávárna
-  Komunitní centrum
-  Rozhledna
-  Pozorovatelna
-  Odpočívadlo



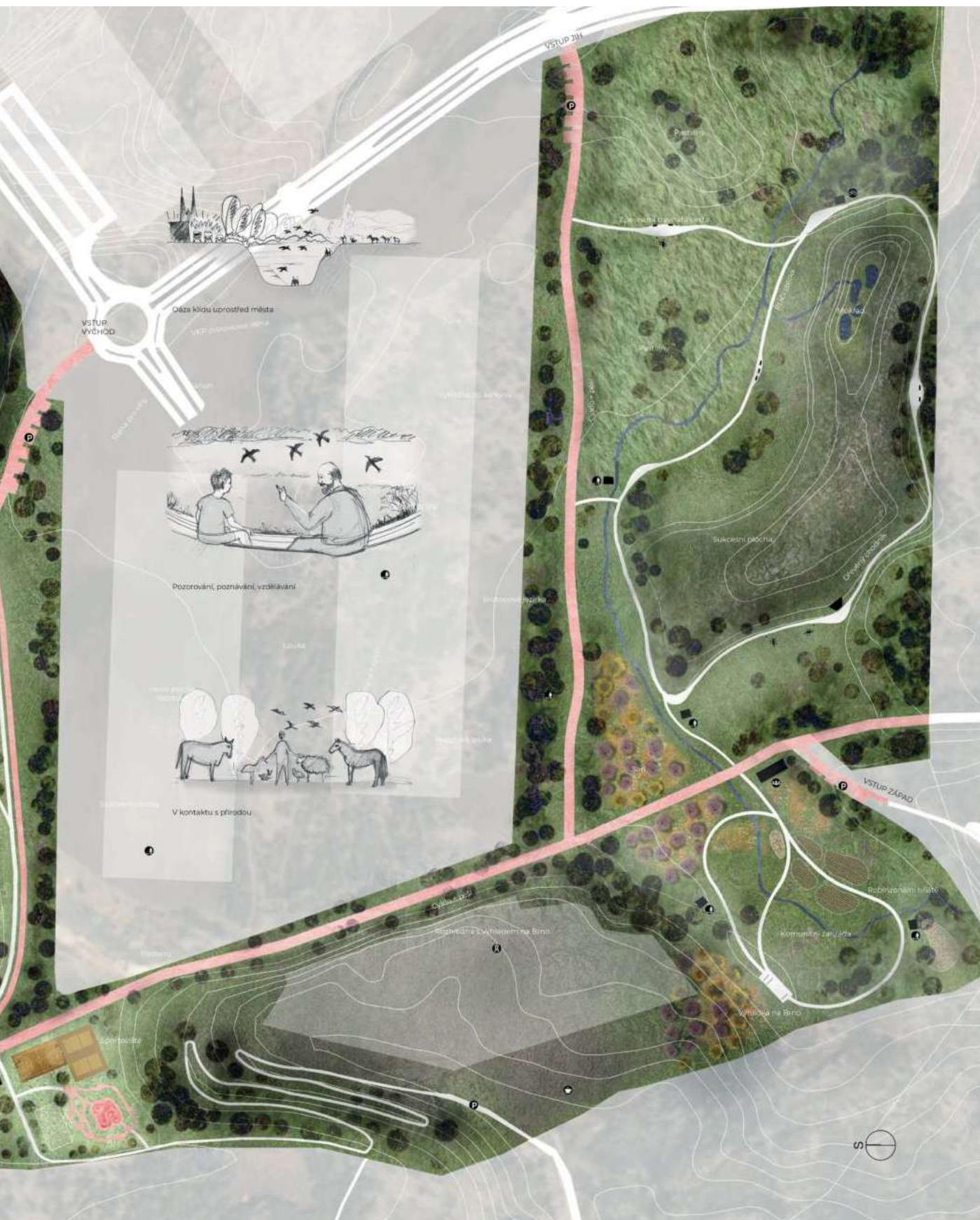
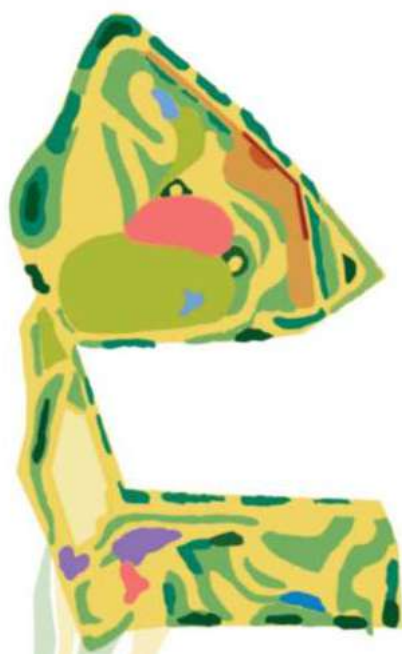


Schéma biotopů



BIOTOPY (PLOCHY PŘÍRODNÍ)

- Stepní trávníky
- Rozptýlené křoviny
- Zapojené křoviny
- Lesíky
- Mokřad
- Kolmé stěny a plochy bezvegetační
- VKP, managmentová stěna břehule, vlhy

PLOCHY PŘÍRODNÉ BLÍZKÉ

- Louky
- Sady
- Vodní plochy

PLOCHY PARKOVÉ

- Parkový trávník

Sukcese a její použití v biotopech



Ranná sukcesní stádia, významný krajinný prvek, písková stěna pro vlhy, biotop pro bělořity



Stepní trávníky a rozptýlené křoviny



Zapojené křoviny a stádia lesa



Mokřad

Schéma etapizace



- I. etapa - 5 let
- II. etapa - 15 let
- III. etapa - 35 let
- prioritá propojení

Etapa 1
ptačí stezka, multifukční
komunitní zahrada

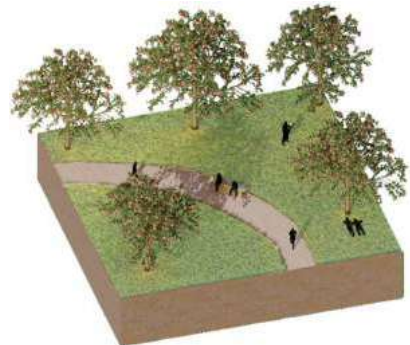
Etapa 2
sport, příroda, pískovcová
stěna kaňonu, biotopová
jezírka

Etapa 3
divoká příroda, pískovcová
stěna (VKP), biotopové
jezero

Sukcese a její použití v dalších plochách parku



Louka obohacená semeny místních bylin



Sad s biologicky bohatými trávniky



Robinzonální hřiště s divokou vegetací



Parkový trávnik, podpora
perspektivních dřevin v rámci sukcese

PS studio, s.r.o.

Autoři:

Ing. arch. Pavel Šemora
 Ing. Kateřina Šamánková
 Ing. Romana Turečková
 Ing. Anna Popelová
 Ing. Tereza Tichá
 Mgr. Jan Oprchal

Spolupráce:

Tomáš Hamřík

ANOTACE

Park Pískovna má ambici stát se prostorem regionálního významu, s lokální funkcí rovnocenného protipólu okolního industriálního území. V následujících 30–40 letech zde dojde k plynulé transformaci z aktivního lomu pískovny do rekultivovaného a unikátního sukcesního krajinného parku se zachovaným těžebním fenoménem a potřebnými prvky občanské vybavenosti pro široké sportovní, kulturní a rekreační využití. Bude zachován VKP Pískovcová stěna a zaručena kontinuita trvalého udržení hnízdišť vlh pestrých a břehulí říčních na ploše 1,6 ha.

Severní část Parku Pískovna bude v celé ploše umístěna pod úroveň okolního terénu a vytvoří vyhledávanou oázu klidu vůči rušnému průmyslovému okolí. Jižní část bude sloužit potřebě ochrany přírody a krajiny.

Park bude vznikat dlouho a pozvolnými procesy změny funkcí vymezených ploch. Tok času a proces přeměn je zdůrazněn představeným logem Parku Pískovna, symbolizujícím přesýpací hodiny. Můžeme v něm spatřit přesýpající se písek kolmých pískovcových stěn.

HODNOCENÍ POROTY

Zatímco ostatní návrhy silně akcentují přírodní charakter lokality, tento návrh jej sice proklamuje, nabízí však ve výsledku řešení s vyšší intenzitou tradičního managementu parkového typu a velké množství tvrdě definovaných aktivit. Výrazné terénní modelace teras odkazují spíše na morfologii krajiny rekultivovaných výsypek než na mozaikovitou a dynamicky heterogenní kulturní krajinu okolí Brna a sklouzávají k formalismu. Dynamika modelace terénu je nepřirozeně spojována rigidně definovanými objekty ramp. Cesty jsou vedeny dlouhými fádňmi oblouky, které umožňují rychlý průchod nebo průjezd lokalitou, nikoliv pomalé procházky a objevování. Umístění a formální pojednání parkovišť není akceptovatelné.

Problematická je velikost a především udržitelnost vodní plochy (riziko rybí obsádky a eutrofizace). Porota má pochybnosti o funkčnosti hnízdních stěn ve formě periodicky obnovovaných kapes.

Naopak porota oceňuje práci s objemem těžných a navážených hmot tak, aby byla zachována co největší část z vytěžené stěny. Logická je také etapizace návrhu s realizovatelností první etapy bez větších překážek a přístupnost z jihovýchodu.



Přírodní oblast s pozorovatelnou ptactva



Vodní plocha na dně kaňonu



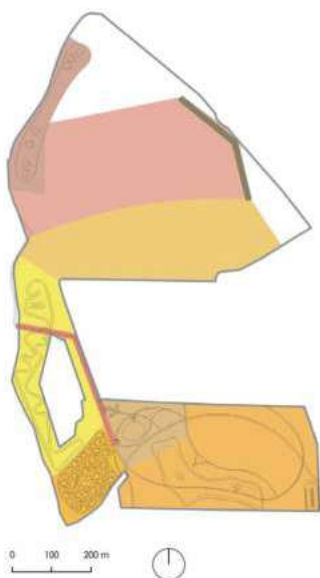


LEGENDA

-  cyklostezka smíšená (MŽK, šířka 3,75 m)
-  pěší cesta, (štěrka, šířka 3,75 m)
-  pěší cesta, (štěrka, šířka 2 m)
-  nadzemní konstrukce
-  písková plocha
-  travnatá plocha
-  vodní plocha
-  stůl s židlemi, lavička, stůl s lavičkami
-  odpadkový koš, pítka, gril
-  stojan pro kola, sedací kmen a kameny
-  herní prvky
-  plachta pro zastínění
-  dřeviny
-  hrana pískovcové stěny VKP
-  oplocení prostoru komunitních zahrádek
-  hranice řešeného území
-  hranice dotčeného území

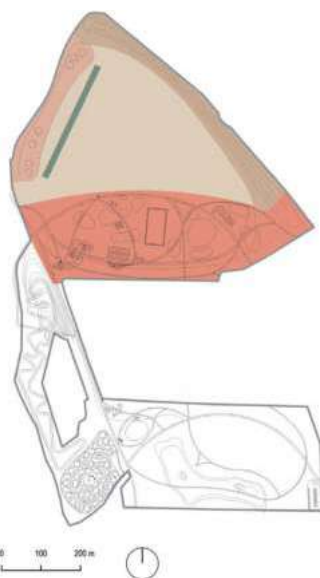






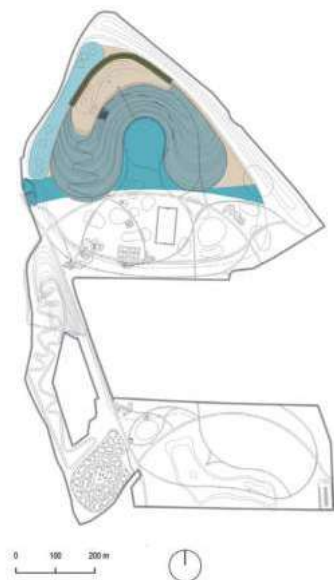
ETAPA 1

- TERASY**
probíhající těžba – těžba probíhá v severní jámě a postupuje nejdříve vytěžením bloku východním směrem a poté západním směrem po celé linii sever-jih, zároveň probíhá závoz vytěženého prostoru
- KAPSY**
vytvoření biotopu pro vlhy pestré a břehule říční - vytvoření 4 m zahloubeného pásu širokého 30–50 m v severní části parku, simulace těžby obnovy strmých pískových stěn v hnězdících kapsách
- PÍSKÁRNA**
zavezení jižní jámy – jáma bude zahloubena 4 m pod úroveň okolního terénu – vznik vyhledávané oázy klidu vůči svému rušnému průmyslovému okolí
- PTÁČNÍK**
zpřístupnění krajinné části parku – podpora managementu ochrany přírody postupným vymýcením invazních dřevin, vytvoření jednoduché cestní sítě v území vedoucí k pozorovatelnám, tvorba mělkých vysychavých terénních depresí, podpora chráněných druhů živočichů
- MOUDIVLÁČEK**
vznik krajinné části parku – v první etapě bude sloužit jako místo, kde se lidé budou moci scházet, aniž by narušovali soukromí a klid zvířat v rezervaci i lidí v osadě
- JÁMY**
vznik zahrádkářské osady – vznik nové komunitní zahrádkářské oblasti s vlastním prostorem i životem
- LÁVKA**
zpřístupnění území z ulice Havraní
- VKP PÍSKOVCOVÁ STĚNA**
vznik náhradního VKP



ETAPA 2

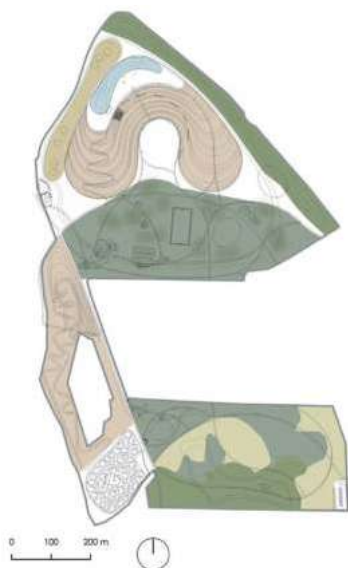
- TERASY**
probíhající těžba a postupné zavážení – v severní jámě stále probíhá těžba a postupně dochází k odkrývání budoucí jámy Kaňon, postupně dochází k zavážení již vytěženého prostoru výkopovou zemínou do požadovaného tvaru terénu Terasy
- KAPSY**
udržování biotopu pro vlhy pestré a břehule říční – tato část je plně funkční a slouží pro kolonie vlh a břehulí, dochází k pravidelné údržbě kapes postupným odtěhováním pískových stěn
- VAL**
vytvoření terénního valu – v severovýchodní části území dojde k vytvoření valu, který bude sloužit jako přirozená bariéra a ochrana návštěvníků proti vstupu do blízkosti stěny VKP
- PÍSKÁRNA**
pískárna je funkční s veškerou občanskou vybaveností v podobě sportoviště, dětského hřiště, kavárny a je otevřena veřejnosti. Lokalita bude propojena přístupovými cestami s krajinnou jižní částí Parku Pískovna
- VKP PÍSKOVCOVÁ STĚNA**
posun náhradního VKP



ETAPA 3

- PÍSKÁRNA**
 dotvoření části Pískárna – z původního zázemí pískovny vzniká další parkoviště pro veřejnost a klubovna Bagr, cestní síť je dotvořena do finální podoby.
- KAŇON**
 v hloubce 42 m vzniká vodní plocha v podobě tůně s mokřadním biotopem, nad kterou bude umístěno dřevěné molo sloužící pro menší společenské a kulturní akce
- TERASY**
 postupným zpětným návazem inertního materiálu dochází k finálním modelacím teras dle návrhu. Lomená rampa vede přímo na dno Kaňonu nebo lze vystoupit a zastavit se na jednotlivých terasách a dále pokračovat po dřevěných schodech ve východní části teras. Je také možnost využít vyhlídkovou věž se schodištěm a výtahem
- KAPSY**
 udržování biotopu pro vlhy pestré a břehule říční – lokalita Kapsy je plně funkční a dochází zde k pravidelné předjarní péči o obnovu stěn
- VKP Pískovcová stěna**
 trvalé umístění – postupnou těžbou dojde k přemístění Pískovcové stěny do severní části Kaňonu, kde najde svoje trvalé místo

Management krajiny



- BIOTOP HUSTĚJI ZAPOJENÝCH KŘOVIN A LESŮ**
 Průběžné vyřezávání náletových dřevin. V hustém porostu extenzivní pastva dobytka. Invazní trnovník akát redukovat pomocí aplikace herbicidu do poranění vytvořeného na kmeni.
- BIOTOP NÍZKÝCH STEPŇÍCH TRÁVNÍKŮ**
 Jednorázové mozaikovitě vypálení malých ploch, na které navázat pravidelnou mozaikovitou sečí či extenzivní pastvou ovcí. Na plochách s expanzivní třtíinou křovištní pouze seč či pastva, případně vyseť poloparazitického kokrhele luštěnce.
- BIOTOP RANÉHO SUKCESNÍHO STÁDIA S MINIMEM VEGETACE**
 Povlácení nebo stržení drnu jednou za několik let, případně dočasný pojezd vozidel a sešlap.
- BIOTOP ROZPTÝLENÝCH KŘOVIN**
 Průběžné vyřezávání náletových dřevin nebo extenzivní pastva koz. Invazní trnovník akát redukovat pomocí aplikace herbicidu do poranění vytvořeného na kmeni. Úhory udržovat rozoráním a povlácením jednou za několik let.
- BIOTOP S PŘÍTOMNOSTÍ VODY**
 Vytvoření periodicky vysychavých mělkých a trvalých hlubších částí tůně na dně Kaňonu.
- BIOTOP PRO VLHY A BŘEHULE**
 Pravidelné odtěžování asi 50–100 cm povrchové vrstvy písku každý rok nebo každé dva roky (min. výška stěny 3–4 m).
- OSTATNÍ PLOCHA**
 kombinace přístupu k managementu





Park Černovická pískovna

katalog soutěžních návrhů

Vydala Kancelář architekta města Brna, p. o., 2022
Redakce / Kristina Župková, Ondřej Puczok
Fotografie / Marieta Musálková
Grafické zpracování a sazba / Nikol Hájková
Vytiskla / Tiskárna Didot, spol. s r. o.
Počet výtisků / 200 ks
Zadání, soutěžní podmínky a soutěžní protokol /
kambrno.cz/souteze

technické zázemí pískovny

tůně

Discuzní st. / vyhlídková haldá

Písečnický - přírodní dětské hřiště
pískovny

pískovny

sluneční zahrny

přesiny

tůně

Kokársko

věz
- výhledová prohlídka

travníky sad

tůně

výhledová

amfiteatr

Černá - výhledová
VKP - výhledová

výhledová

gholovací plocha

komunitní zahrny

zastávka
autobusu

dětské hřiště

točna

rozšířená
zahradkářská
kolonie

skleník

vysílac

komunitní centrum
návštěvnícké zázemí a toalety

rozšířená zahradkářská
kolonie

přístupná do centra Černovic

sad