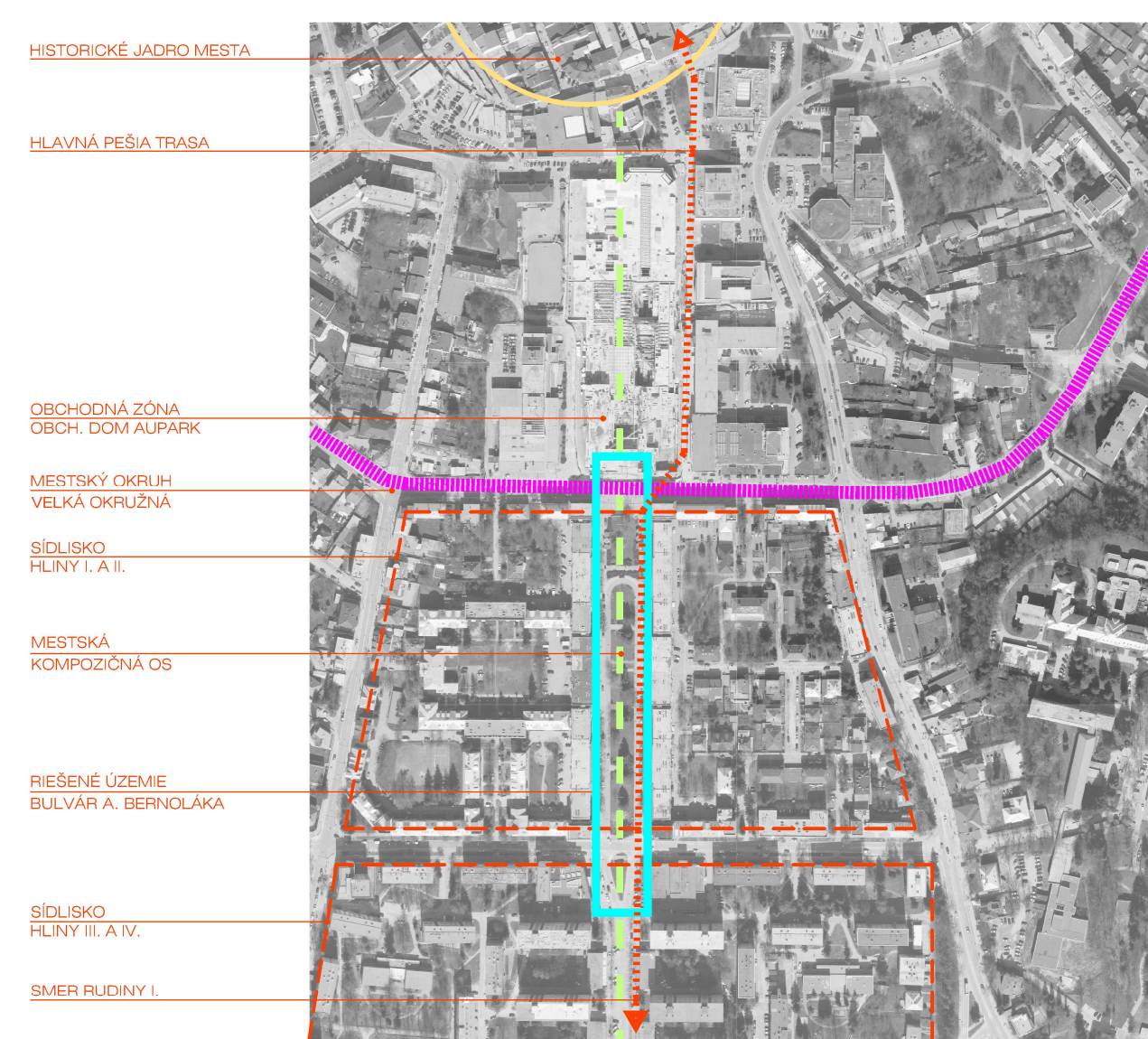
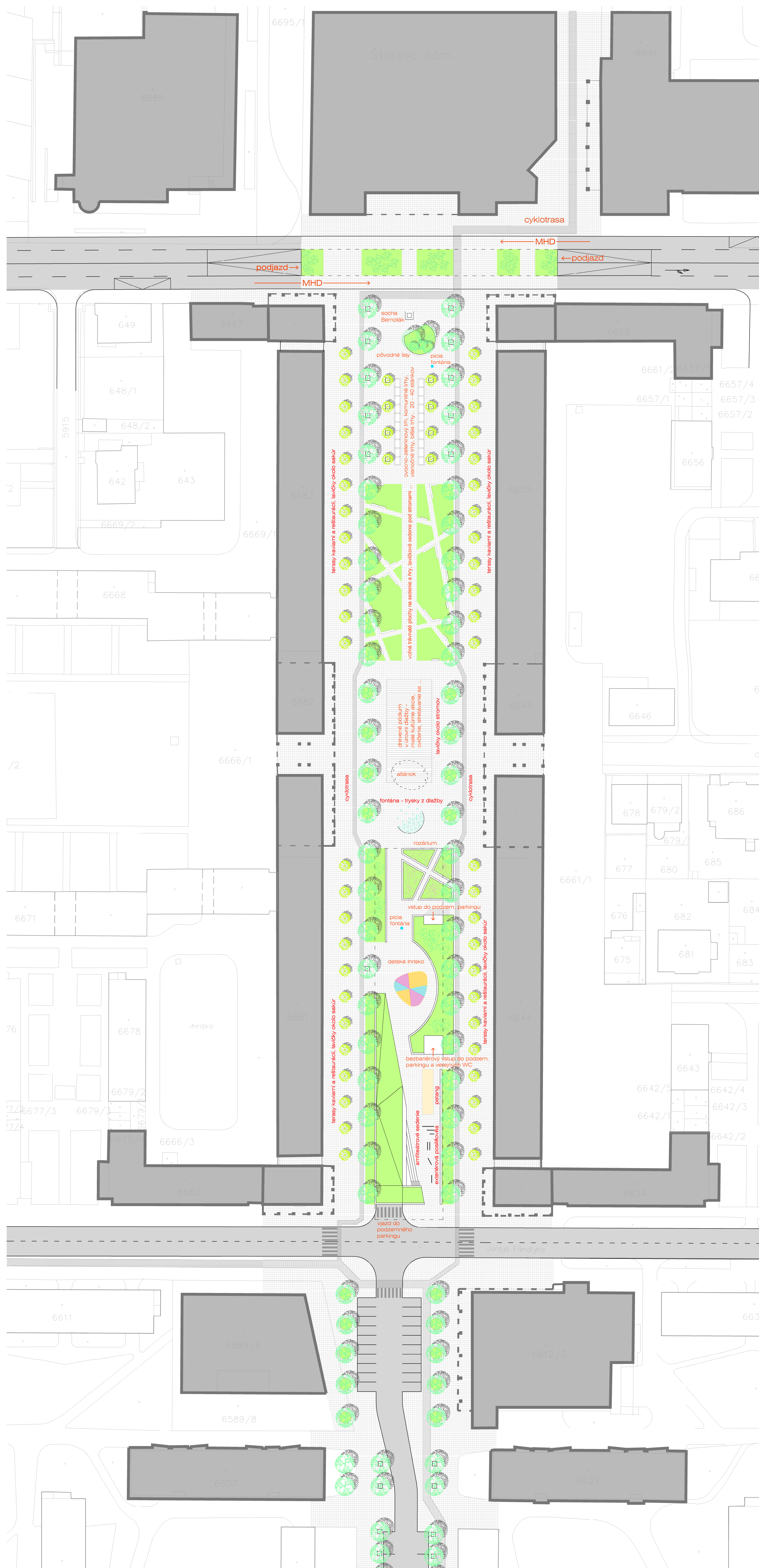
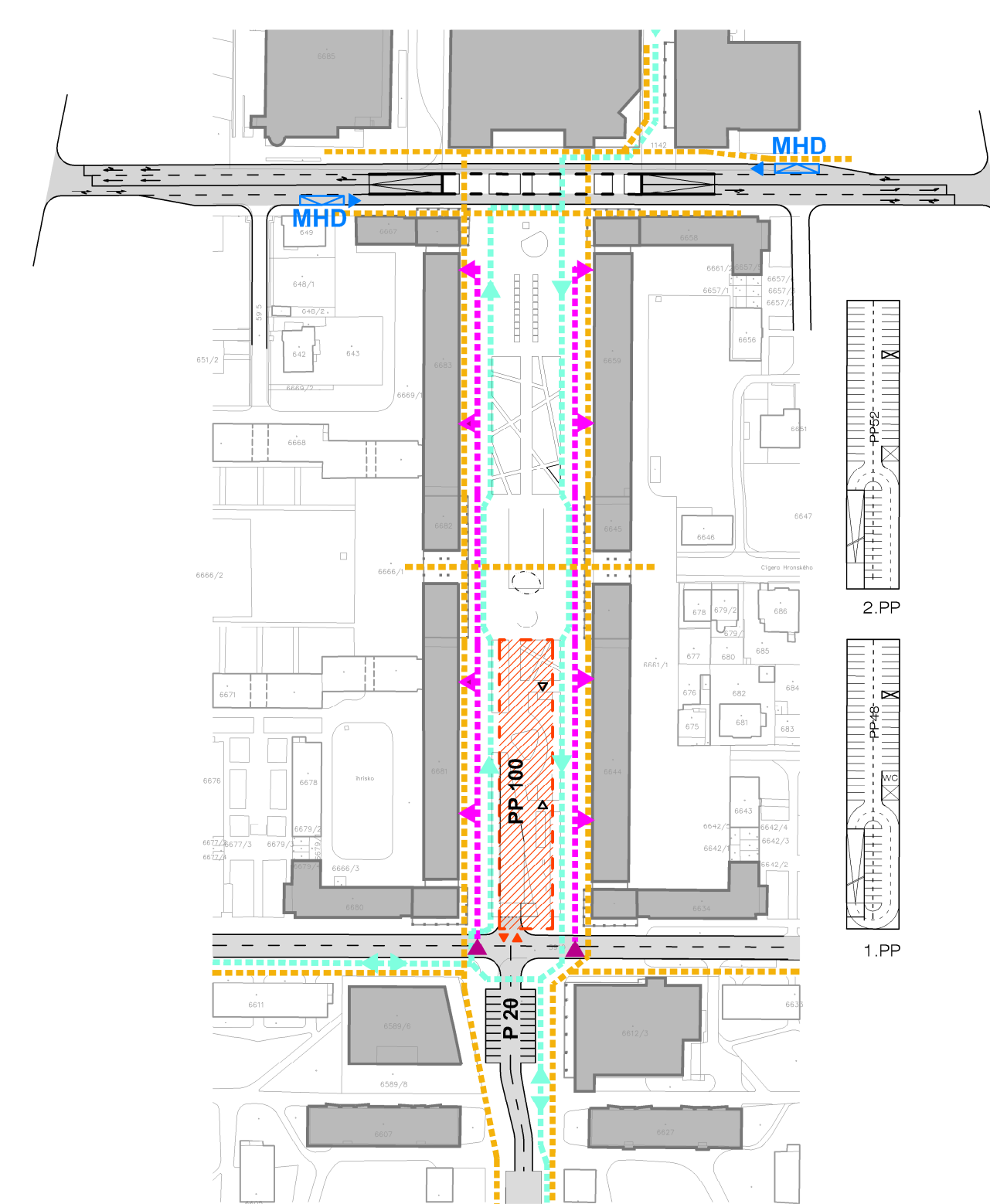


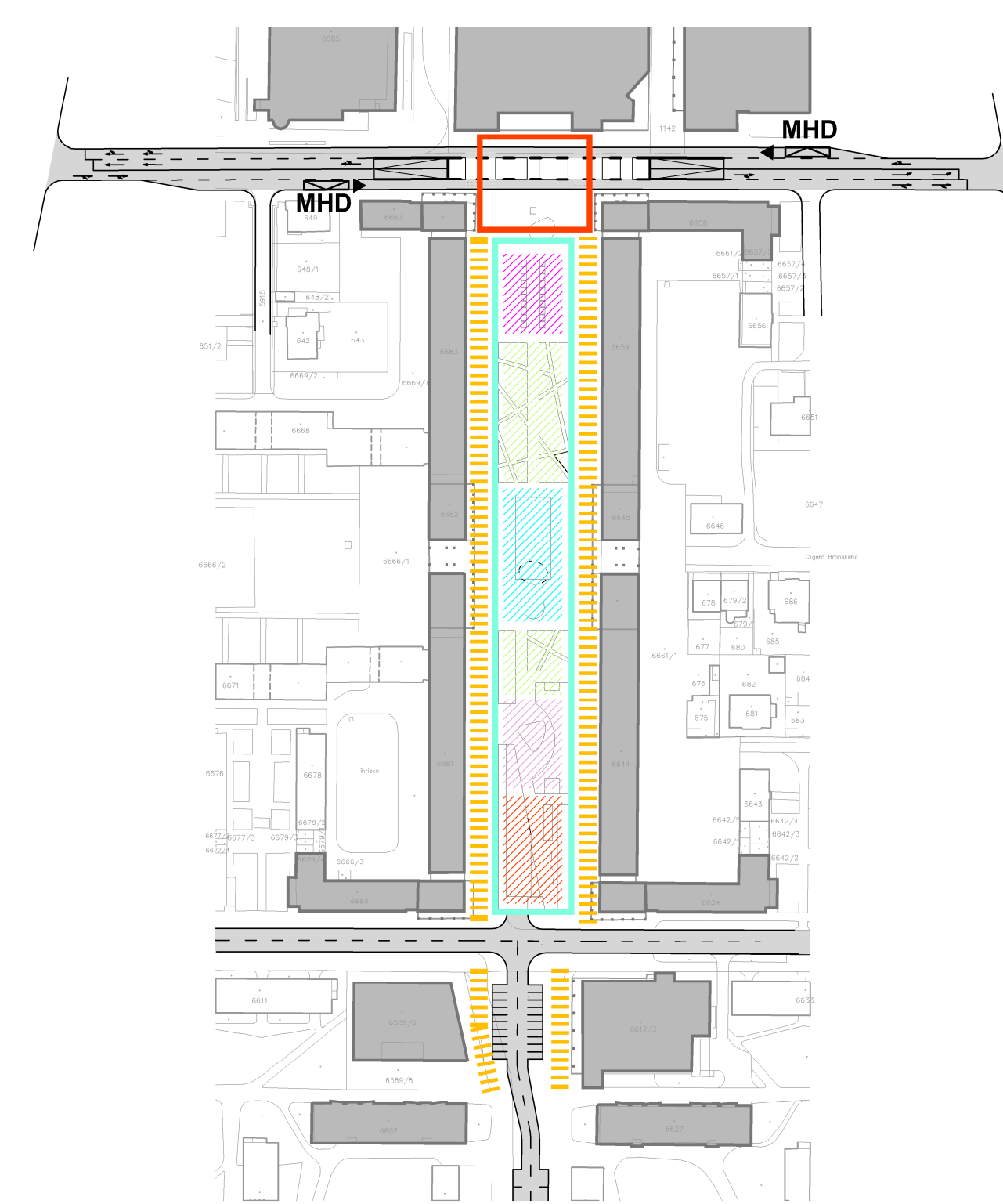
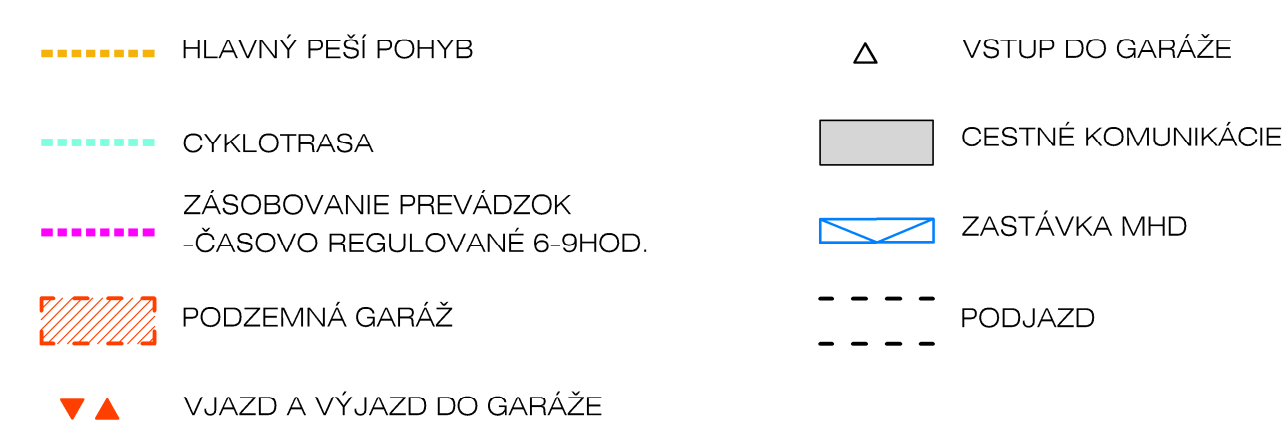
# SÚŤAŽ - ŽILINA - BULVÁR



1.1 ŠIRŠIE VZŤAHY M 1:5000



1.2 - a PRINCÍPY DOPRAVNÉHO RIEŠENIA A DOPRAVNÝCH VÄZIEB M 1:2000



1.2 - b FUNKČNÉ USPORIADANIE ÚZEMIA M 1:2000



1.3 KOMPLEXNÝ URBANISTICKÝ NÁVRH M 1:500

# SÚŤAŽ - ŽILINA - BULVÁR



Pohľad na Bulvár od ulice J. Fándlyho



Pohľad na centrálny priestor parku s fontánou



Pohľad na hlavný nástupný priestor Bulváru



Pohľad na zónu pre deti, v pozadí zelený svah parkingu



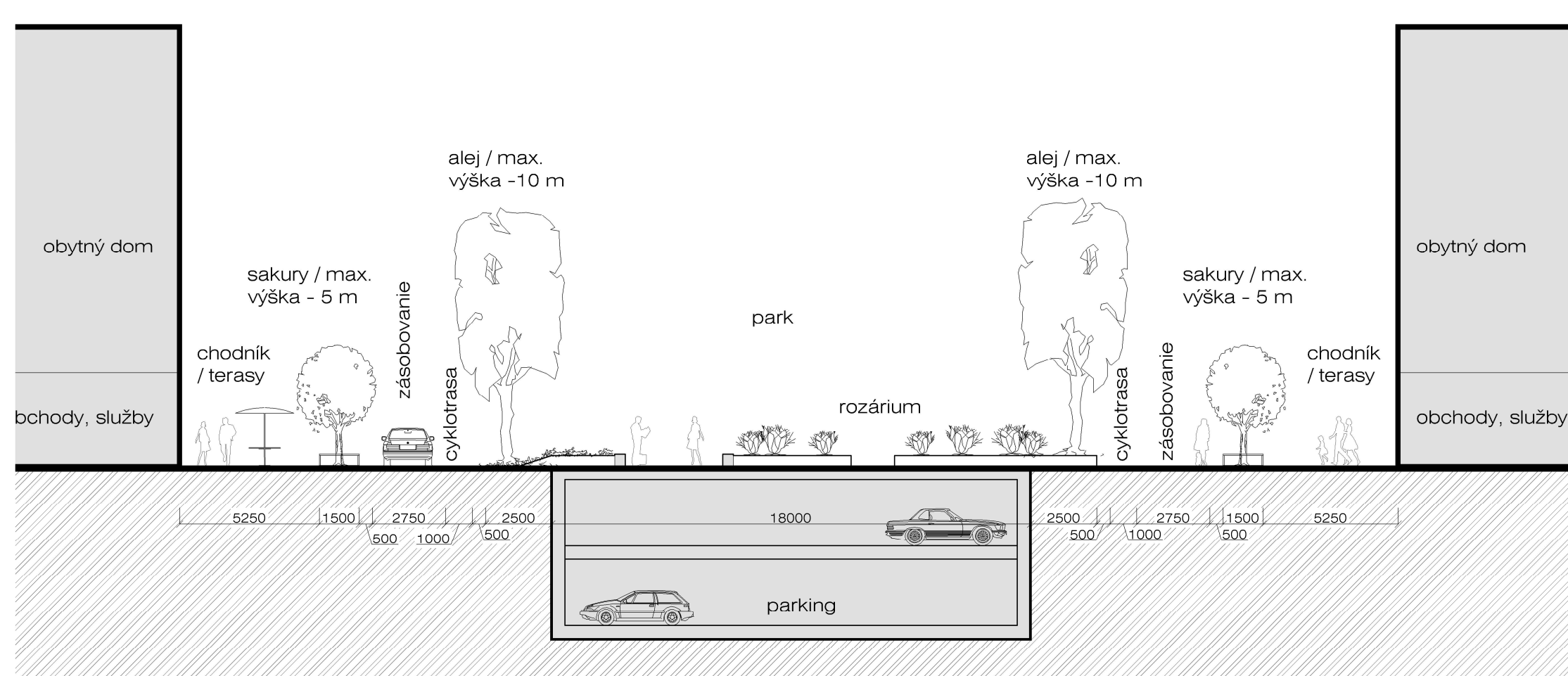
Pohľad na vjazd do podzemného parkingu



Pohľad na centrálny priestor Bulváru

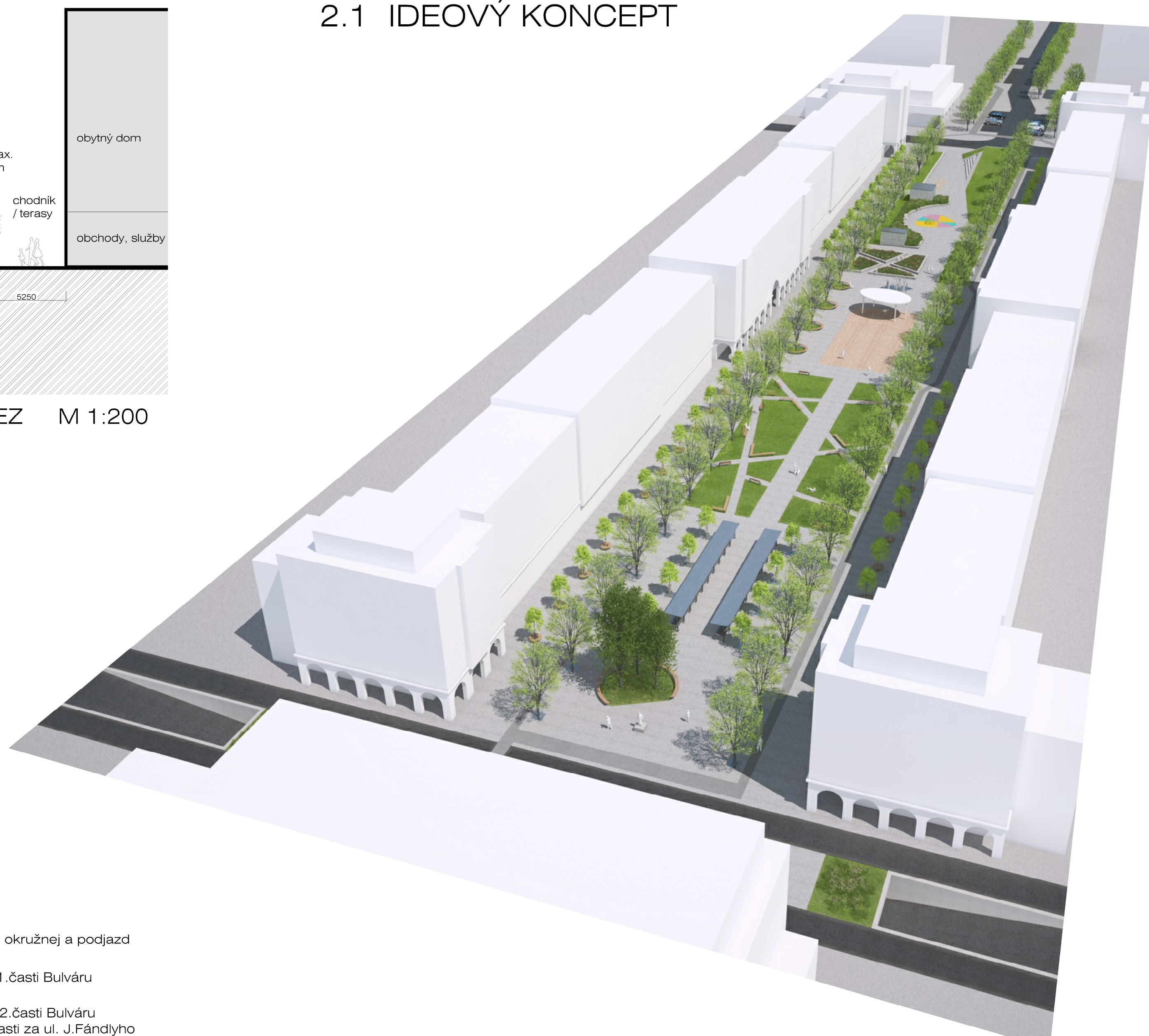


Pohľad na parkovú časť s trávnatými plochami, v pozadí altánok

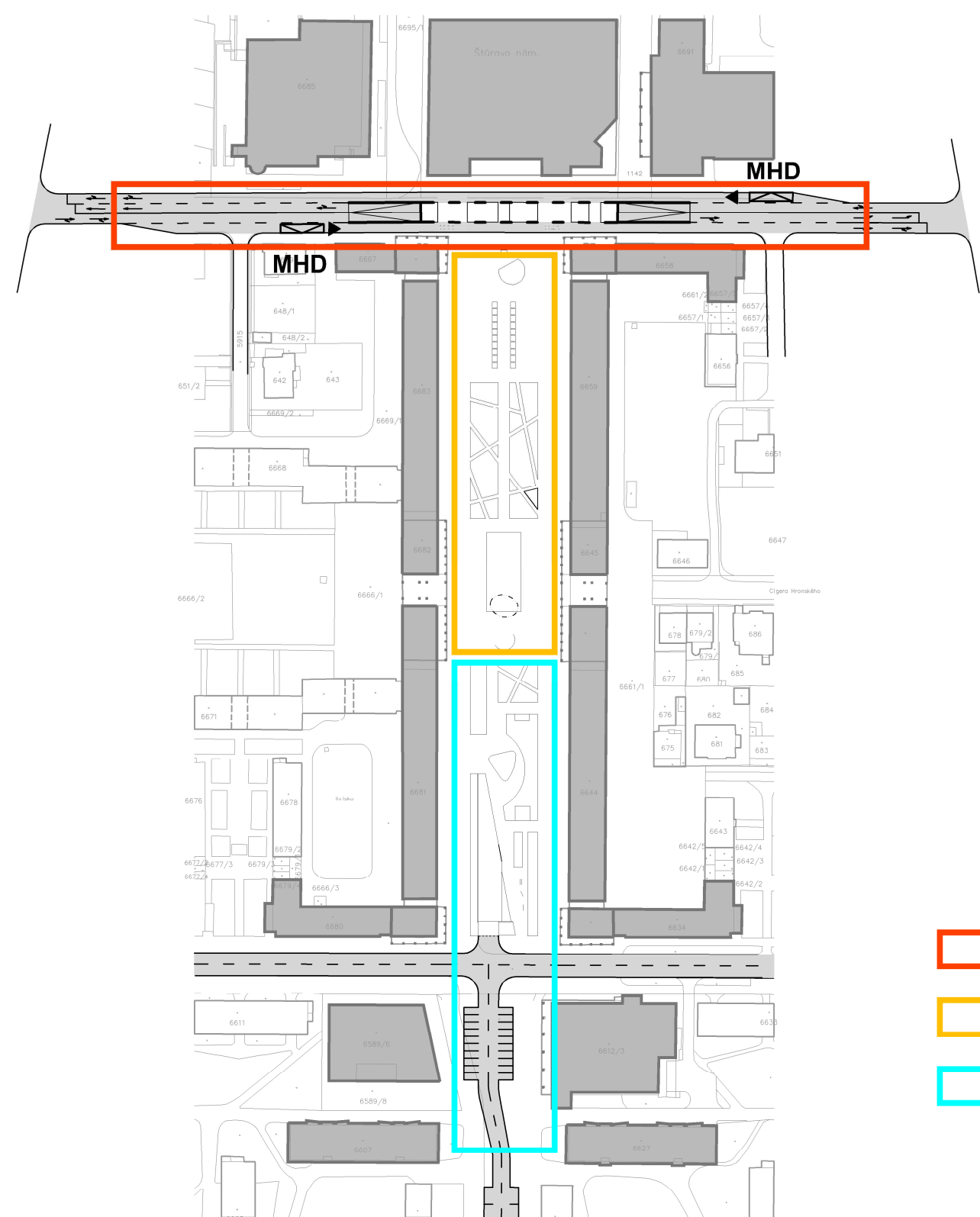


2.2 REZ M 1:200

## 2.1 IDEOVÝ KONCEPT

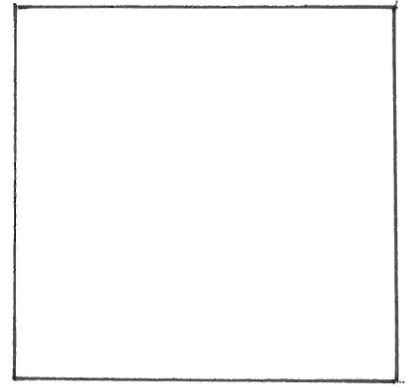


Pohľad na Bulvár od Auparku



- I. ETAPA - Úprava Veľkej okružnej a podjazd
- II. ETAPA - Revitalizácia 1.časti Bulváru
- III. ETAPA - Revitalizácia 2.časti Bulváru /podzemný parking/ a časti za ul. J.Fándlyho

2.3 KONCEPT ETAPIZÁCIE PRESTAVBY BULVÁRU M 1:2000



„SÚŤAŽ – ŽILINA – BULVÁR “

## SPRIEVODNÁ SPRÁVA

Cieľom verejnej anonymnej urbanisticko-architektonickej súťaže návrhov „Súťaž – Žilina – Bulvár“ je návrh prestavby priestoru ulice Antona Bernoláka – Bulváru – na verejný mestský priestor. Od roku 1957, kedy bol Bulvár zrealizovaný, sa stavebnými zásahmi, hlavne v jeho severnej časti, stratil pôvodný koncept prepojenia s historickým jadrom.

Základným východiskom riešenia Bulváru je eliminácia nepriaznivých dopadov realizácie AUPARKU na prepojenie historického centra mesta s BULVÁROM s dôrazom na peší pohyb a cyklistov, vytvorenie aktívnej oddychovej plochy v centrálnom páse BULVÁRU pre všetky vekové kategórie, vysokou zeleňou dotvoriť priestor tak, aby bol podporený a zvýraznený význam klasického ponímania výrazu BULVÁR a bezkolízne vyriešenie statickej dopravy s primeranou kapacitou pre daný priestor.

Hlavný nástupný priestor do BULVÁRU je od historického centra a je vymedzený zo severu objektom AUPARKU a preťatý komunikáciou Veľká okružná dopravou MHD. Tu dochádza ku kolízii silného pešieho pohybu s dopravou. Tento priestor vnímame ako územie s najväčšou koncentráciou pešieho pohybu a dopravy. Návrh počíta s elimináciou kolíznych vzťahov týchto pohybov vybudovaním podjazdu pre tranzitnú dopravu v priestore pred AUPARKOM, pričom MHD by mala vytvorené samostatné jazdné prúdy na povrchu. Týmto riešením opticky aj fyzicky dôjde k predĺženiu BULVÁRU a k zapojeniu AUPARKU do takto atraktívneho priestoru. Súčasťou tohto priestoru je socha Antona Bernoláka a existujúce vzrastlé tisy, ktoré soche robia pozadie.

Priestor Bulváru je ďalej delený na hlavný priestor pre peších a služby a priestor parku. Priestor pre peších a služby je pás medzi fasádami domov a novou alejou stromov, v ktorom sú umiestnené zóny pre terasy komerčných priestorov a hlavný peší

pohyb a zóna pre regulované zásobovanie a cyklotrasy. Celý priestor je na jednej výškovej úrovni. Priestory pod stromami sú vymedzené pre lavičky.

Priestor parku je ďalej delený na zónu trhu, zónu zelene – oddychu, zónu centrálného priestoru – kultúra, zónu pre deti a zónu športu – pohybové aktivity.

Zóna trhu bezprostredne nadväzuje na hlavný nástupný priestor. Tento priestor je obohatený o ďalšie dve línie vysokej zelene. Priestor by mal slúžiť pre rôzne druhy trhov a prezentačných akcií podľa možnosti celoročne.

Smerom južným na trh nadväzuje zóna zelene ( oddych v zeleni ), ktorá je poňatá ako plocha trávnik na úrovni chodníkov s lavičkami. Zeleň ( trávnik ) slúži aj na posedenie a hry detí. Lavičky sú situované hlavne bližšie k aleji pre možnosť sedenia v tieni stromov.

Zóne parku dominuje centrálny priestor určený pre malé kultúrne akcie, cvičenie a rôzne propagačné akcie. Priestor pre účinkujúcich je prekrytý ľahkou kovovou konštrukciou, podlaha je drevená s možnosťou sedenia, ležania. Súčasťou priestoru je aj fontána s tryskami v úrovni dlažby a plytkou vodnou plochou.

Južnú časť BULVÁRU tvorí priestor pre deti a priestor pre šport – pohybové aktivity ( telocvičňa v prírode ). Časť pre deti je vymedzená rozáriom s picou fontánou a zelenými plochami s výlezmi z podzemného parkingu, ktorého súčasťou sú aj hygienické zariadenia pre návštevníkov BULVÁRU. Poslednú časť parku tvorí zóna športu v prírode, v ktorej je umiestnená hracia plocha pre petang a posilovacie a cvičiace náradia. V tejto časti je aj vjazd do dvojpodlažného podzemného parkingu, ktorého vjazd je obalený zeleným svahom v časti so stupňami pre posedenie a cvičenie.

Pokračovanie Bulváru za ulicou Juraja Fándlyho je navrhnuté úpravou križovatky na jednoduchú priesečnú s vytvorením obojstranných parkovacích miest pred objektami vybavenosti a doplnením vysokej zelene.

Dopravné riešenie daného priestoru vychádza z eliminácie negatívnych vplyvov dopravy z Veľkej okružnej, z dopravnej obsluhy na BULVÁRI a z nedostatočných kapacít statickej dopravy v danom území. Kolízia dopravy na Veľkej okružnej s peším pohybom je eliminovaná navrhnutým podjazdom pre tranzitnú dopravu a samostatnými

jazdnými pruhmi pre MHD. Z priestoru BULVÁRU je vylúčená existujúca komunikácia slúžiaca pre obsluhu územia a parkovanie. Obsluha existujúcich prevádzok je navrhnutá cez spevnenú plochu v koridore pri cyklistickom chodníku bez výškového rozdielu s vylúčením parkovania. Obsluha bude časovo regulovaná ( od 6,00 – 9,00 hod. ). Návrhy na statickú dopravu sú riešené návrhom podzemného parkingu v dvoch úrovniach s kapacitou 100 miest s vjazdom z ulice Juraja Fándlyho. Súčasťou parkingu sú aj WC pre verejnosť. Povrchové státiá sú navrhnuté v úprave križovatky ulíc Juraja Fándlyho a Antona Bernoláka s kapacitou 20 miest.

Vzhľadom na rozsah zámeru a nárokov na financie, navrhnutá je etapizácia realizácie v členení:

- I. etapa - Úprava Veľkej okružnej s vybudovaním podjazdu pre tranzitnú dopravu  
a vytvorením samostatných koridorov pre MHD na úrovni terénu  
s prekládkou kanalizácie, vodovodu a plynovodu
- II. etapa - I. časť revitalizácie BULVÁRU od Veľkej okružnej po podzemný parking
- III. etapa - II. časť revitalizácie BULVÁRU s vybudovaním podzemného parkingu  
a úpravou križovatky na ul. Juraja Fándlyho. V tejto časti je nutná  
prekládka teplovodu, kanalizácie 2 x DN 300

Zmena poradia ( etáp ) výstavby je možná vzhľadom na technické riešenia a v závislosti na finančných možnostiach investora a to bez dopadu na celkovú koncepciu prestavby.