

SÚŤAŽ - ŽILINA - BULVÁR | Výkres č. 1

VÝCHODISKÁ NÁVRHU

- prestavba Bulváru na verejne mestské priestranstvo
- bezkolízne pešie prepojenie Bulváru s centrom mesta
- funkčne nahradit oddychovú a kultúrno-spoločenskú funkciu dnes zastavaného námestia L.Štúra
- pohybová funkcia pešieho a cyklistického uzlu by mala byť zachovaná a mala by plniť úlohu hlavného pešieho tahu mesta
- vytvorenie vhodných podmienok pre cyklistov
- obmedzenie dopravnej obsluhy z riešeného územia
- zachovanie piatich stromov Tisovec dvojradový a aleje Sakúr
- osadenie sochy A. Bernoláka

KONCEPCIA A NÁVRH

Námestie A. Bernoláka, vďaka svojej pozícii v bezprostrednej blízkosti historického centra mesta a súčasného stavu občianskej vybavenosti nesie v sebe obrovský potenciál pre vytvorenie kvalitného mestského priestoru.

Hlavnou ideou návrhu je zachovanie charakteru Bulváru ako miesta otvoreného, kde rušná pešia a cyklistická doprava je na každodennom poriadku. Cieľom je vytvorenie miesta kadiaľ ľudia nie len prechádzajú ale taktiež aktívne prichádzajú. Bulvár ako destinácia.

S cieľom bezkolízneho prepojenia s historickým centrom, ulica Veľká Okružná sa dočkala dopravnej reštrukturalizácie. Všetky jazdné pruhy boli zúžené na najnižšiu povolenú šírku (3,25 m). Zastávky MHD sú posunuté mimo priechlelú Auparku (jedna pred Dom Odborov a druhá západnejšie od miesta súčasného stavu). Svetelná signalizácia reguluje dopravu v tomto úseku pre zabezpečenie bezpečnosti a plynulosti dopravy. Veľkokorý 30 m široký prechod pre chodcov zabezpečuje nie len vizuálne ale aj fyzické prepojenie Bulváru s centrom mesta.

Celé riešené územie môžeme svojou rozlohou a usporiadaním funkčne rozdeliť na štyri charakteristické zóny: z juhu riešeného územia je to kľúčová zóna, pokračujeme smerom na sever, kde stred plochy medzi polyfunkčnými budovami Bulváru tvorí navrhovaný "lesík" ako zelené "srdce" s najpočetnejšou rastlinnou výsadbou, postupným presúvaním sa smerom k obchodnému domu Aupark sa nám otvára priestor pre

kultúrno-spoločenské aktivity a poslednou časťou je samotný priestor autobusovej zastávky na ulici Veľká okružná a samotné predpolie obchodného domu, ktorý sa stáva akousi reprezentatívnou, nástupnou plochou do riešeného územia.

Ideový návrh riešenia poskytuje návštevníkom rýchly prechod mestom,

bezpečný presun vďaka odklonu dopravy do podzemia, ale ponúka i možnosť pomalejšej pešej prechádzky s možnosťou využitia aktívnych plôch. Situovanie aktívnych prvkov (detské ihrisko, stolíky, čítareň a pod.) vytvára návštevníkom priestor pre kultúrno-spoločenské využívanie plôch.



Zelená dlažba



Zebra



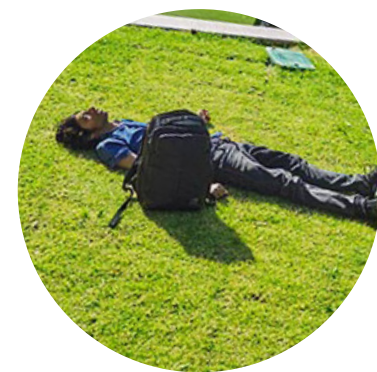
Detské ihrisko



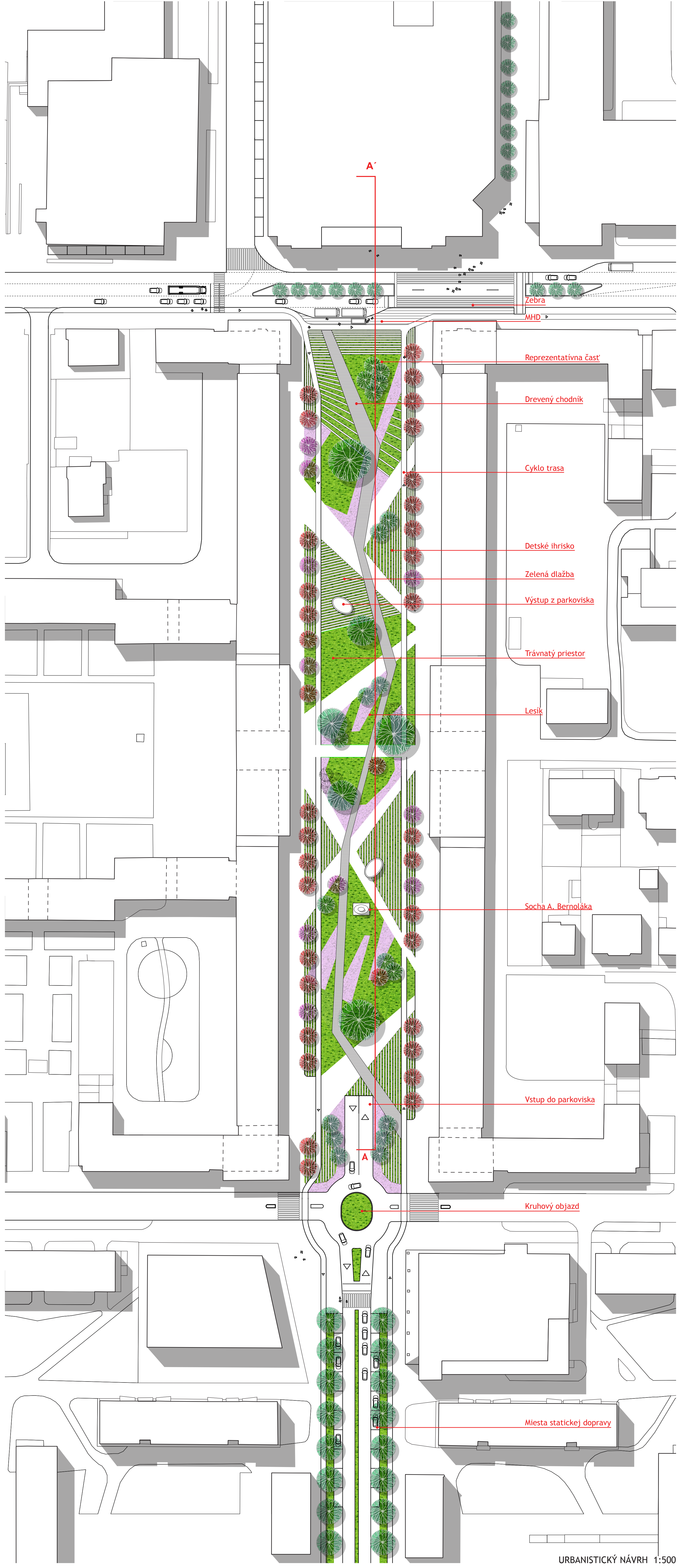
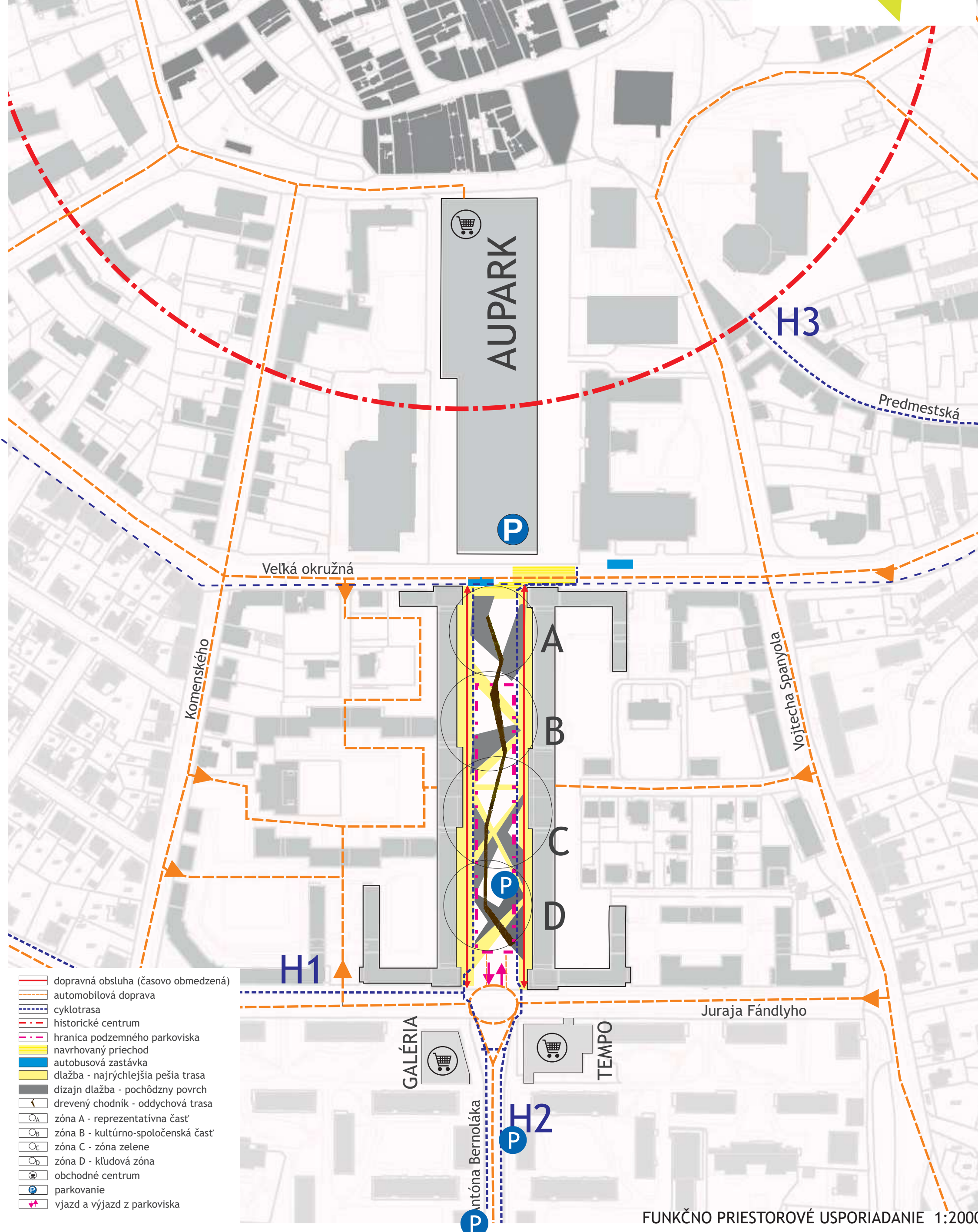
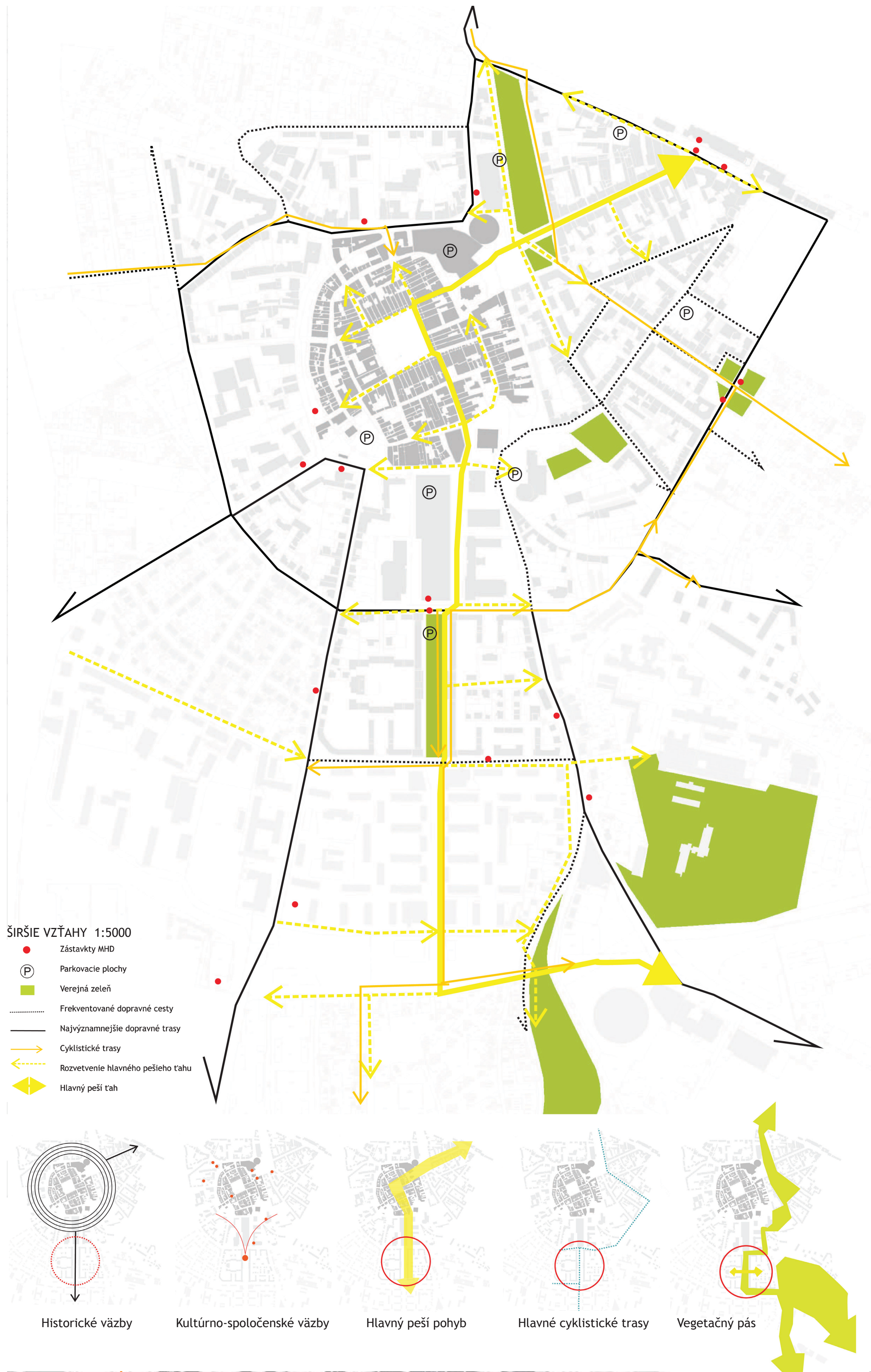
Sedacia obruba

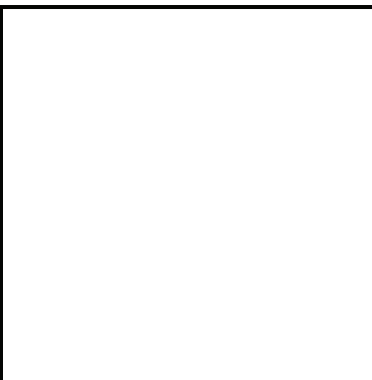


Výstup z parkoviska



Trávnatá plocha





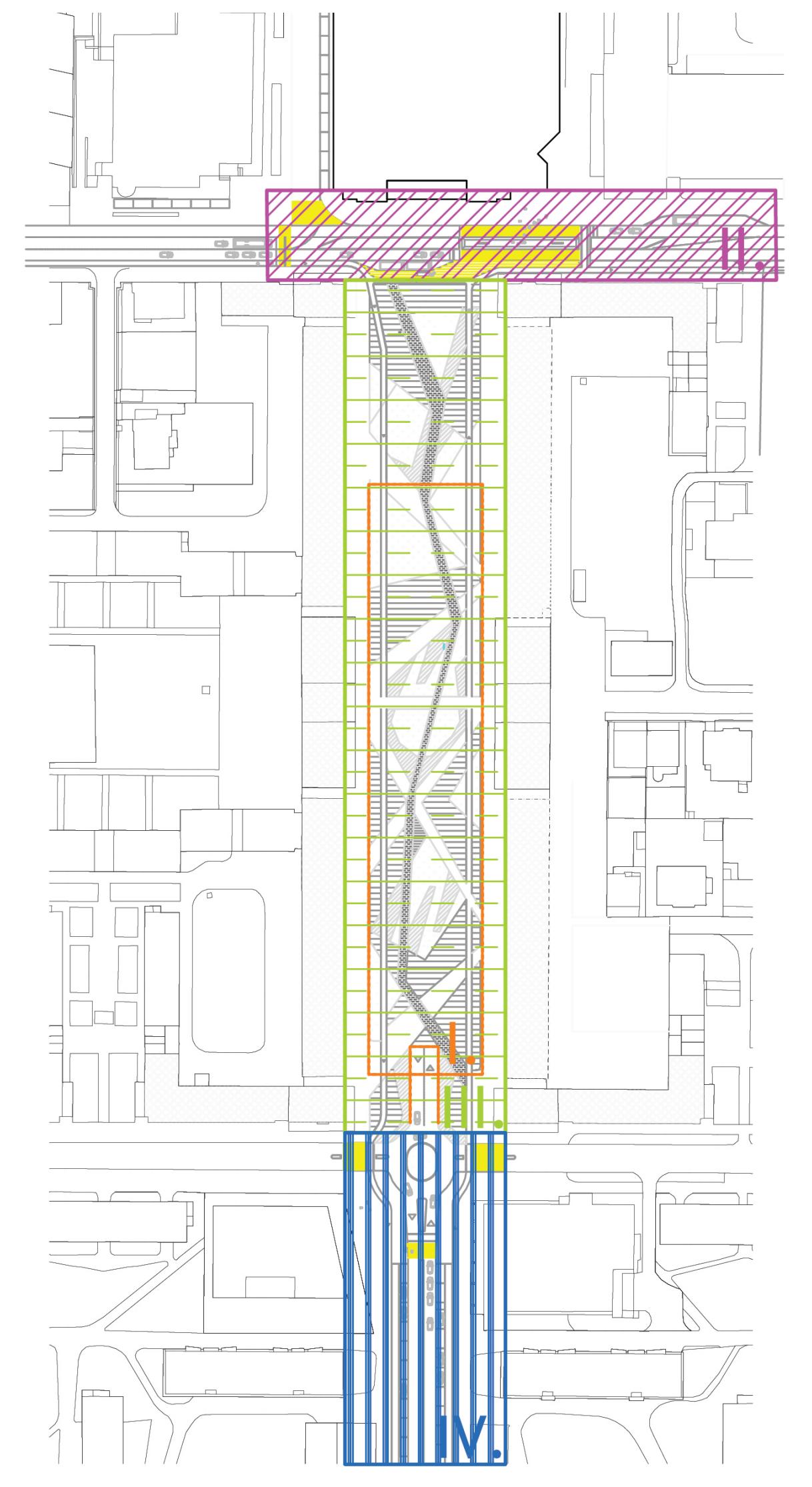
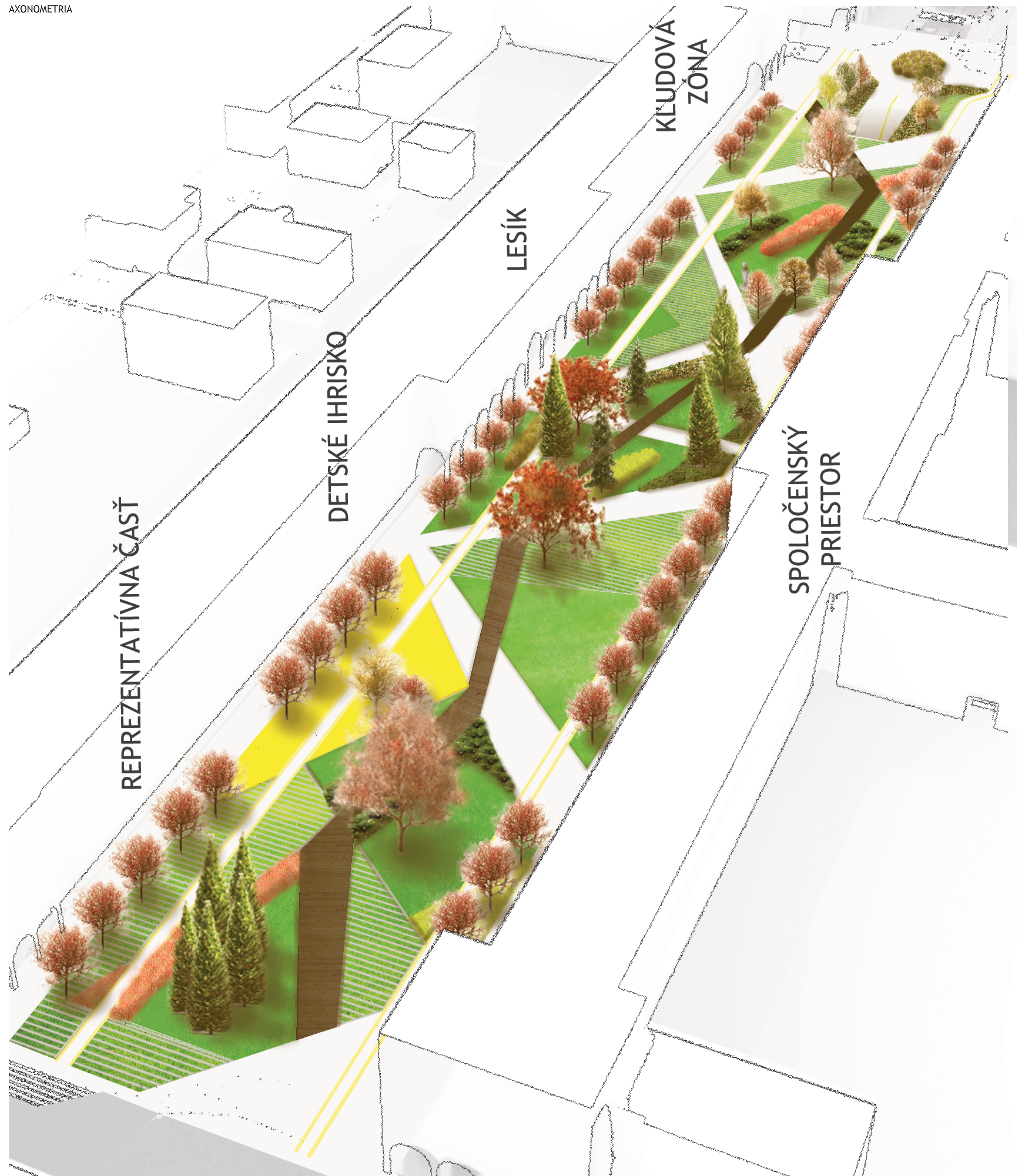
VIZUALIZÁCIA



POZDĽNY REZ AA'



AXONOMETRIA



- ETAPIZÁCIA
- I. etapa - výstavba 2. podlažného parkoviska
 - II. etapa - zmena organizácie dopravy
 - III. etapa - výstavba chodníkov so sádkovými úpravami
 - IV. etapa - výstavba kruhového objazdu, zmena organizácie parkovania na južnej strane Bulváru

NAVRHOVANÁ RASTLINNÁ SKLADBA

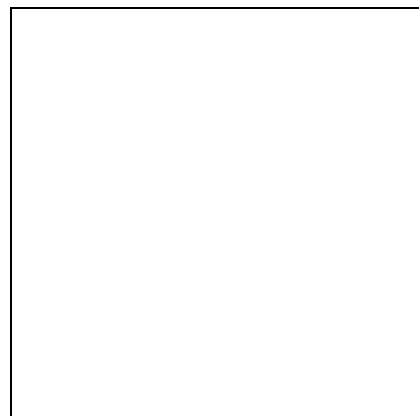
- | | | |
|---|--|--|
| Erica carnea 'Melanie Ruby' | | |
| Potentilla fruticosa 'Pink Beauty' | | |
| Spiraea japonica 'Lime Blossom' | | |
| Calluna vulgaris 'Carmel variety' | | |
| Lavandula angustifolia | | |
| Caryopteris x clandonensis 'Honey Blue' | | |
| Syringa maiery 'Pink Beauty' | | |
| Calluna vulgaris 'Pa... | | |

SÚŤAŽ - ŽILINA - BULVÁR

1. ŠIRŠÍ VZTAHY

Bulvár se nachází v centrální části města Žilina a má výsadní postavení zejména pro pěší. Častou komunikační stezkou je spojováno Mariánské náměstí, přes ulici Bottovu a Nám. L. Štúra, k ul. Antona Bernoláka, která je řešeným prostorem. Dále obyvatelé pokračují směrem jižně do obytných částí. Celý bulvár je situován severojižně.

Urbanistický prostor je koncipován jako rytmické střídání náměstí a širokých ulic, kde ul. Antona Bernoláka je bulvárem zapadajícím do pravidelného konceptu.



2. HODNOCENÍ AKTUÁLNÍHO STAVU A PŘEDPROJEKTOVÁ PŘÍPRAVA

PŘEDPROJEKTOVÁ PŘÍPRAVA

Uchopení významného bulváru v kontextu dalších prostorových vazeb a postavení nové náplně je zajisté nelehkým úkolem. Proto již na počátku byl sestaven tým specialistů (architekti, krajinářští architekti, dopravní inženýři), kteří se zabývali problematikou a přispěli návrhu po individuální i koordinační stránce tak, aby vznikl celistvý a příjemný prostor dotvářející ráz nejen daného místa, ale částečně i města.

Tvorbě návrhu předcházelo důkladné mapování místa po stránce historické a aktuální (stavební, provozní i dendrologické).

HODNOCENÍ AKTUÁLNÍHO STAVU

Bulvár je výrazný svým úzkým protáhlým obdélníkovým tvarem. Aktuálně průchozí linii obklopuje nižší zástavba (4 patrová) bytových domů postavených v 50. letech minulého století. Domy jsou stavěny ve stylu Sorella.

Přízemí domů je využito pro provoz obchodů, restaurací a kaváren. Momentálně se zde obchodníci střídají, možný důsledek můžeme vidět v nepřehledném prostranství bulváru nebo nedávném postavení obchodního centra AUpark na severní straně. Obchodní centrum stojí na bývalém náměstí L. Štúra a porušilo veškeré komunikační a optické linie území. V současnosti jej můžeme zařadit jako prostorovou bariéru.

Zpevněné plochy jsou řešeny živcovým povrchem. Jedná se o komunikace i pochozí chodníky ve špatném stavu. V materiálu se projevují praskliny a následuje drolení. Liniovým prvkem umístěným mezi vozovkou a chodníkem je sakurová alej tvořena z *Prunus cerasifera* 'Nigra' s výrazným tmavě červeným listem. Sakury jsou pro území identifikačním bodem. V rámci obnovy budou někteří jedinci vyměněni za nové v důsledku jejich aktuálního poškození. Všechny sakury pak budou přesazeny do nově vytvořených linií s větším rozestupem tak, aby nedocházelo k přílišnému zastínění nižších pater budov. (Současný rozestup cca 4m.) Středem pěšího tahu je vyznačen pruh pro cyklisty, úskalím je nenapojení trasy na okolí.

Výrazným prvkem je centrální pruh zeleně, který je po stranách vyhrazen vozovkou a chodníkem. Zeleň není v příliš dobrém stavu, často jde o jehličnaté stromy, které dobře nesnášejí extrémní klimatické podmínky mikroklimatu města. Jako významné jsou označeny tisovce (*Taxodium distichum*), které jsou vzrostlými stromy a měly by být odborně posouzeny dendrologem, jelikož ne všichni jedinci jsou v dobrém zdravotním stavu a mají sníženou fyziologickou vitalitu. Skupina bude v území ponechána a v budoucnu označena jako významná s ochranným režimem. Dalším důležitým bodem je socha Antona Bernoláka umístěna na drobném náměstíčku uprostřed bulváru.

3. CELKOVÝ URBANISTICKO-ARCHITEKTONICKÝ NÁVRH

Hlavní návrhovou ideou je umožnění bezbariérového propojení centra města s jeho obytnými částmi. Přispívat k tomu může i nové ztvárnění bulváru.

Jelikož prostor je protáhlým tvarem, návrh se snaží o podchycení linearitu a bere si jej jako zajímavý prvek, se kterým dále pracuje. Samotná linearita určuje provoz a směr. Tvarová a materiálová jednoduchost spolupracuje s okolní zástavbou a vhodně ji doplňuje. Účelem nebylo potlačení architektury ve stavebním stylu Sorelly, ale naopak její pozdvižení a přivedení pohledu na něj do nového kontextu. Do daného místa přivádí nové atraktanty, zajímavé pro celou řadu věkových a sociálních skupin. Důležitou složkou celého projektu je zobytnění bulváru a vytvoření nových alternativ setkávání a odpočinku místních obyvatel, počas celého roku.

Zajímavým požadavkem bylo zachování sakurových alejí, které mají v území tradici. Aleje jsou orientačním bodem, který jsme se pokusili povznést na vyšší úroveň a docílit jejího kompaktního a zajímavého vzhledu. Vytvořeny jsou výrazné červené linky udávající směr s výsadbou červenolistých sakur, podpořeny červeně a purpurově kvetoucími kultivary trvalek. Linie stromů odcloňují a dělí pochozí aktivní část kolem domů od pobytové středové plochy uvnitř parteru. Do této části je přiřazena i cyklostezka.

Ve středové části se začíná rozvíjet výškově a zájmově různorodá hra. Nástupní prostor je umístěn ze strany obchodního centra. Najdou se zde dva významné záhony, jeden s rostoucími Taxodii, v dalším se pak nachází přemístěná socha Antona Bernoláka uprostřed květinových výsadeb. Takovýto vstup upozorňuje na vzpomínku osoby, jemuž je prostor věnován a nese jeho jméno.

Dále se terén začíná zdvihát pomocí květinových záhonů a sezení. Jde o extenzivní záhony modrozluté barvy, položeny východně a o větší čtvercové útvary s dřevěným obkladem na sezení a vnitřním záhonem, jehož středobodem je vždy vzrostlý javor stříbrný (*Acer saccharinum*). Javor vnese do prostoru stín a sníží okolní teplotu v horkých letních měsících.

Severní část je východně ukončena terénními modelacemi z trávníku. Budou sloužit jako odpočinková a relaxační plocha rozvinutého pásu trávníku uprostřed rušného města. Směrem k centrální části budou přecházet až do vodní plochy figurální sochy, ty budou udávat středovému prostoru dynamiku.

Středová část je náměstím rozděleným na tři trakty. Severní část, jak již bylo zmíněno je zahlobenou vodní plochou, vodním zrcadlem, které je svlažováno tryskami. Prostor je zahloben tak, aby bylo možné po obvodu sedět. Tento atraktant bude zajímavý nejen pro dospělé, ale hlavně děti. Prostřední část je ponechána volnou průchozí nebo shromažďovací plochou klasického náměstí. Poslední trakt, položený jižně je mírně zvednutým pódiem pro pořádání

kulturních akcí. Hlediště je vyřešeno dále, kde se terén zvedá a umístěno je sedací schodiště na jehož vrcholku je další klidová pobytová plocha. Od okolí dobře cloní sakurová alej a tak nedochází ke křížení funkčnosti klidové plochy a pobytu místních obyvatel v domě. Poutavý je tedy pohled na provoz v dolní části parteru. Pod visutou zahradou je umístěna menší kavárna pro oživení náplně. V teplých dnech je umožněno i sezení ve venkovních částech. Poslední terénní úpravou, jedná se o vedení rampy přímo nad vjezdem do podzemních garáží z ul. Juraja Fándlyho. Rampa bezbariérově a pohodlně překlenuje rušnou komunikaci tak, aniž by chodec musel být v kontaktu s cestou. Poté pěší volně pokračuje po ul. Antona Bernoláka do obytných částí.

4. INŽENÝRSKÉ SÍTĚ

Bulvár je zaplněn inženýrskými sítěmi. Přesněji můžeme poukázat na vedení vodovodu a plynovodu v blízkosti domů, ty zůstanou nedotčeny. O úpravách vedení hovoříme u vedení kanalizace, veřejného osvětlení a parovodu, které jsou momentálně ve středové části. V dostupném textu byla zmíněna úvaha nad výměnou parovodu za horkovod, s tímto faktem bylo dále počítáno. Horkovod bude v rámci přestavby přesunut pod cyklostezku a budou zachovány všechny technické parametry i vstupní prostory do podzemí. Veřejné osvětlení bude řešeno nově, dle umístění jednotlivých sloupů s osvětlením či bodových světel. Kanalizace bude směrově přidružena k vedení plynovodu a vodovodu. Kanalizace bude zachovávat veškeré platné předpisy a normy.

5. DOPRAVA

Vyhodnotením současného stavu, ktorý v dôsledku vybudovania obchodných centier radikálne zvýšil zaťaženie II. mestského okruhu (a to hlavne ulice Veľká Okružná a ulica 1. mája), boli navrhnuté zmeny na ulici Veľká okružná. Odľahčením dopravy pomocou podjazdu pre verejnú motorovú dopravu v priestoroch pred obchodným centrom Aupark a tým vylúčením ostatnej automobilovej dopravy. Taktiež vjazd na parkovisko obchodného centra Aupark pre vozidlá „LPG“, zásobovanie a obsluhu nezasahujú do pešej zóny vytvorenej pred obchodným centrom Aupark. Z hľadiska zachovania plynulosti prevádzky mestskej hromadnej dopravy (autobusová a trolejbusová doprava) návrh uvažuje so zachovaním tejto dopravy na úrovni terénu – cez riešenú pešiu zónu pred obchodným centrom. MHD je vedená v samostatných jazdných pruhoch – na úrovni terénu, kde sú situované aj autobusové zástavky a to vytvorením zastávkového pruhu na jazdnom pruhu komunikácie.

Ďalším dôležitým faktorom pre návrh celého riešenia je návrh dostatočného množstva parkovacích a odstavných stojísk v riešenom území. Súčasná kapacita statickej dopravy na úseku riešeného návrhom novej pešej zóny je približne 40 parkovacích miest. Táto kapacita statickej dopravy je pre výhľadový stav nevyhovujúca a nepostačuje na nároky budúcej statickej dopravy pre dané územie ako celku. V danej lokalite sa jedná najmä o rezidentské parkovanie obyvateľov príslahých obytných domov ale taktiež aj o parkovanie pre návštevníkov. Voľná plocha potrebná na vybudovanie dostatočnej kapacity sa v blízkosti nenachádza. Návrh rieši otázku parkovacích a odstavných miest vybudovaním podzemného parkoviska s kapacitou 109+6 miest. Vjazd do podzemnej garáže je situovaný z ulice Fándlyho. Prepojenie ulíc

Fándlyho, Antona Bernoláka a vjazd do podzemnej garáže je zabezpečené novým dopravným napojením. Dobudovanie samostatných odbočovacích pruhov vľavo a vpravo, ako aj zachovanie všetkých existujúcich vjazdov a výjazdov do vnútro-blokových priestorov.

Nemotorová doprava je navrhnutá ako prirodzené pokračovanie z centra mesta prechádzajúc cez riešený úsek "Bulvár" a plynulé napojenie na ulicu Antona Bernoláka. Preferencia nemotorovej dopravy na „Bulvari“ a prepojenie dvoch peších zón, v súčasnosti prehnutých ulicou Veľká Okružná, kde sa stretávajú veľké intenzity, jednak motorovej dopravy – na ulici Veľká Okružná a jednak pešej dopravy z „Bulvaru“ do samotného centra. Základným predpokladom návrhu bolo zvýšenie atraktivity využívania nemotorových dopravných prostriedkov ako aj zvýšenie bezpečnosti, vybudovaním samostatných pruhov pre cyklistov a chodcov.

Zásobovanie riešeného úseku – pešej zóny je možné zabezpečiť obmedzeným prejazdom cez riešený úsek z ulice Fándlyho tiež priečne z ulice Jozefa Cigera Hronského.

6. CYKLOSTEZKA

Cyklostezka je v parteru ponechána. Premiestnená bude na východnú stranu bulváru, kde jí od okolí vyhraní záhony s línií stromů, sakur. Cyklo pruh bude obousměrný v celkové šíři 3m. Materiálově je řešena betonovou kostkou tmavšího zbarvení tak, aby se lišila od okolí byla zřetelná všem pěším. V návrhu je uvedena i návaznost cyklotrasy na okolí. Na severu je napojena na východní stranu AUPARKU, na jihu pak pokračuje dále jižně k bytové zástavbě nebo po ul. Juraja Fándlyho. Návrh vyplývá z cyklogenerelu vytvořeném v roce 2014 a počítá s další propojeností města.

7. DROBNÉ STAVBY

Půjde o několik menších staveb v celém prostoru, které si zachovají jednotný design a nebudou narušovat pohledy, naopak je dotvářet. Z nejdrobnějších staveb jde o mobiliář tvořen jednoduchým betonovým blokem a dřevěným laťováním na povrchu. V podobném vyznění budou i sezení pod stromy (javory). Větší stavbou jsou zastávky městské hromadné dopravy tvořeny lehkým kovovým rámem a skleněnou výplní. Design se zachová i u vstupů a výstupů z podzemního parkování, které jsou provedeny ve 4 stavbách od sebe vzdáleny asi 50m. Největší stavbou je kavárna v jižní části parteru.

8. SADOVÉ ÚPRAVY

Sadové úpravy jsou viditelnou vrstvou v řešeném prostoru a snaží se dotvořit celou atmosféru bulváru. Nejsou jen barevně a funkčně rozděleny, ale výběr rostlin byl proveden s ohledem na mikroklima území.

ČERVENÉ LINKY (ORIENTAČNÍ BOD - UDÁNÍ SMĚRU - VEGETAČNÍ CLONA)

Výrazným prvkem jsou linie stromů, sakur, jakožto orientační bod území. Sakurové linie budou zachovány a podpořeny výsadbou do záhonů společně s travinami a trvalkami. Tyto linky budou vytvářet předěl mezi průchozí částí kolem domů a otevřenou pobytovou plochou. Stromy budou vysazovány do výsadbových mís po třech kusech, kde každý jedinec je vzdálen 8m od dalšího. Tento rozestup zaručí rozvolněnou linku bez velkého přitížení, jelikož stromy mají temně červené listy a

při vyšší koncentraci výsadby by mohlo dojít k přílišnému stínění spodních pater. Červená linka je podpořena květinami, které postupně vykvétají červeným nebo purpurovým květem, jak ve vegetačním období tak mimo něj. Uplatněny jsou odolné rostliny, které se běžně užívají v extenzivních záhonech a jejich údržba a náklady na ni je oproti jiným minimální. Na konci každého podlouhlého záhonu se sakurami je vytvořen menší čtvercovitý útvar, který je taktéž záhonem s charakterem raingarden (blíže popsán níže).

EXTENZIVNÍ ZÁHONY

Technologie extenzivních záhonů ve městě je ověřena již několik desetiletí. V zásadě jde o výsadbu trvalek do šterkových záhonů. Trvalky jsou vybírány s ohledem na svou ekologickou amplitudu, kterou mají velkou a jsou proto vhodné při využití i do otevřených prostor s řadou nedostatků, které město nabízí. Mezi ně můžeme vypíchnout vysoké teploty, sucho, prašnost, mírné zasolení a podobně. Další výhodou je menší údržba než u ostatních záhonů. Jedná se o menší míru odstraňování suchých částí rostlin, které často zůstávají v záhonech a svou strukturou či texturou dotvářejí vzhled celé výsadby. Jde například okrasné traviny, které se seřezávají až v jarních měsících, při novém rašení. Další zajímavostí je celoroční atraktivita výsadeb a to díky využitým druhům. Na jaře jde zejména o cibuloviny, léto a podzim zdobí trvalky s travinami, v zimě na místě zůstanou zlatavé traviny a kvetoucí rostliny jako čemeřice (*Helleborus*).

Toto pojetí nesou skoro veškeré navržené záhony. Hovořit například můžeme o severní vstupní části, kde je umístěn podélný záhon se sochou Antona Bernoláka. Díky efektu kvetení bude záhon stále reprezentativním prostorem. Barevnost záhonu odpovídá mísení modrozluté kombinace trvalek. Směs se uplatňuje i u menších záhonů severní strany s přidruženým sezením.

RAINGARDENS

SVOD VODY Z BULVÁRU

Voda z bulváru bude odváděna klasicky do sběrného kanálku, který dále povede do hlavní sběrné nádrže raingarden nebo menších čistících nádrží situovaných u sakurových záhonů. Hlavní nádrž je umístěna v severní části bulváru s výsadbou bahenních rostlin a stromů. Na tomto místě se shromažďuje voda jednak v záhonech, kdy ji rostliny přechřívají, posléze se kumuluje voda v nádrži pod povrchem. Voda je dále používána pro závlahy rostlin na parteru v obdobích sucha nebo k běžné závlaze. Normálně by voda stekla do kanalizace a čističky, takto budou ušetřeny náklady za vodné a stočné, čištění vody. Dalším kladem je přirozenější kvalita vody, která rostlinám pro závlahu více vyhovuje.

SVOD VODY ZE STŘECH

Podobným způsobem by mohl být vyřešen i svod vody ze střech domů. Dnes jsou okapy svedeny rourami do kanalizace neodpovídajícím způsobem. Při realizaci by se mělo pomýšlet i na provedení nových svodů dešťové vody a její odvedení. Voda by poté mohla stékat do nádrží ve vnitroblocích.

VNITROBLOKY

Vnitroblok na západní straně byl vyčleněn k možné další etapizaci uspořádání prostoru. Vnitrobloky jsou poloveřejným prostorem a v důsledku změny dopravní situace a

znenpřístupnění automobilů z ul Antona Bernoláka se naskýtá nový pohled na ztvárnění místa. Vnitroblok by mohl být klidovou otevřenou zahradou s charakterově odlišnou občanskou vybaveností. Jak již bylo výše zmíněno mohly by zde být vyřešeny svody vody z okolních střech a novými přístupy uchovávat a čistit vodu pro další spotřebu, zálivky apod. Raingardens jsou kulturním a sofistikovaným způsobem uchování spadlé vody v území a mohou místo dotvářet svým příjemným působením na mikroklima.í

9. ETAPIZÁCIA

I.ETAPA- Zvýšenie bezpečnosti

Zníženie dopravného zaťaženia na teréne prevedením dopravy podjazdom. Vybudovanie podjazdu a zabezpečenie bezpečného priechodu chodcov a cyklistov pred obchodným centrom Aupark.

II. ETAPA- Zvýšenie komfortu

Vybudovanie dostatočného počtu parkovacích a odstavných miest, komfortnejšie prepojenie ulíc Fándlyho a Antona Bernoláka pre nemotorovú dopravu bez nutnosti vylúčenia pešej a cyklo dopravy, ktorá ostane zachovaná. Príprava plynulého prepojenia cyklo a peších ťahov.

III.ETAPA- Zvýšenie atraktivity

Vybudovanie nového urbanisticko -architektonického návrhu pešej zóny. Vylúčenie dopravy a využitie územia pre potreby modernej spoločnosti a celkové zlepšenie všetkých druhov dopravy v danej lokalite.

Předpokládané náklady na I. etapu:

Dokumentace, vyjádření správců sítí, povolení - 30 000 €

Zabezpečení území, přesměrování dopravy - 7 500 €

Výkopové práce, sanace území, odvoz na skládku - 250 000 €

Přeložka sítí - 125 000 €

Konstrukce - 205 000 €

Zpevněné plochy -130 000 €

Sadové úpravy - 38 000 €

Celková odhadovaná cena - 785 500 €