

VODNÁ VEŽA, VYDRICA

TEXTOVÁ ČASŤ

- A. Anotácia
- B. Sprievodná správa
- C. Tabuľka bilancii

SUPERATELIER

A. ANOTÁCIA

Objekt Vodnej veže je najstarším cenným odkazom minulosti. Miestom významnej pamiatkovej hodnoty v kontexte Bratislavy. Dôležitým bodom označujúcim počiatky prvého osídlenia na tomto území. Začiatkom Bratislavy ako ju poznáme dnes.

Ako zdefinovať takto významné historické miesto v kompaktnej mestskej štruktúre? Podčiarknuť jeho dôležitosť, vymedziť jeho priestor a zároveň ho zomknúť s mestom. Ako prepojiť minulosť s budúcnosťou? Dva rozdielne svety zlúčené v čase a priestore.

Lineárne vnímanie času transformujeme na cyklické. Kruh evokuje plynutie času - súvislosť dejín. Kruh ako nekonečno, spojenie, kontinuita. Kruh ako singularita - bod definujúci výnimočné miesto v mestskej štruktúre. Rámec vymedzujúci priestor a do seba vťahujúci zo všetkých smerov. Priestor, v ktorom sa dá cirkulovať a následne výjsť obohatený.

Kruh sa stáva náučnou cestou. Lávku, ktorá plynule reaguje na morfológiu terénu a ponúka množstvo rozličných náhľadov na pamiatku. Je ohraničením archeologického náleziska - areálu Vodnej veže ako aj prvým kontaktom návštevníka s pamiatkou. Premyslené materiálové odlíšenie kruhu nabáda vstúpiť na túto "posvätnú" pôdu, prejsť sa ňou, prípadne vybočiť do ktoréhokolvek miesta, ktoré priláka oko pozorovateľa.

Nie je len obyčajnou okružnou cestou. Je zážitkom. Dovoľuje si vybrať spôsob ako chceme pamiatku navnímať a zažiť. Možností je veľa.

Môžeme si vybrať východnú okružnú trasu popri budúcom pavilóne, pozorovať tak pamiatku z odstupu alebo sa prejsť západnou trasou a objaviť jej rôzne zákutia a odbočenia. Len tak nahliadnuť do pamiatky skrz visutý balkón alebo si oddýchnuť na schodoch pri vode. Prípadne sa rozhodneme vstúpiť dovnútra ihneď a vychutnať si príjemné stíšenie na zníženej úrovni nádvorja. Následne prebádať pamiatku kľukatými schodiskami skrz na skrz a výjsť na opačnom konci. Prístup zhora je rovnako zaujímavý. Pohľad okamžite priláka pobytová záhrada vsadená do pamiatky. Vzniká zátišie. Stačí prekonať pár schodov a oddýchnuť si od hluku mesta pri dobrom drinku.

Budúci objekt pavilónu je už len jednoduchým dopovedaním príbehu. Jeho tvar, vychádzajúci z kruhu plynule kopíruje dokonalú krivku. Ďalej však svojím stvárnením imituje tvrdosť ostrých hrán okolitej zástavby. Dominantnou sa stáva frontálna fasáda, ktorá je nástupom aj vyústením zároveň. Plynulo zvažujúci sa terén funguje ako lievik pre návštevníkov kultúrno - spoločenského priestoru pavilónu a Vodnej veže.

Areál Vodnej veže sa so všetkými jeho súčasťami stáva centrálnym bodom novej mestskej štruktúry Vydrica. Živým verejným priestorom rôznorodých mierok a foriem. Oddychovým miestom vnútri aktívnej mestskej zóny. Či už ste vo vnútri kruhu alebo sa pohybujete po vonkajšom obvode, stále je čo objavovať.

B. SPRIEVODNÁ SPRÁVA

1.1. Identifikačné údaje

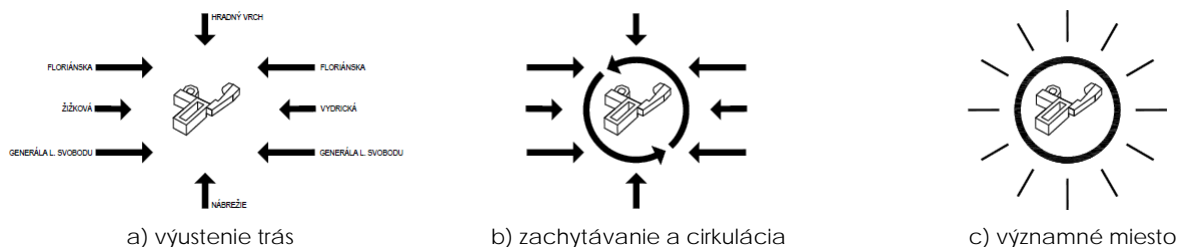
Názov projektu:	Vodná veža, Vydrica
Miesto stavby:	Vydrica, Bratislava
Druh stavby:	Rekonštrukcia, prestavba, novostavba
Stupeň dokumentácie:	Architektonická súťaž
Vypracovateľ:	SUPERATELIER s.r.o.
Dátum:	04/2022

1.2. Charakteristika územia

Riešené územie sa nachádza v novonavrhovanej mestskej štruktúre Vydrica, v lukratívnej časti bratislavského podhradia. Budúca mestská štruktúra tak rozšíri Staré mesto a stane sa predĺžením bratislavského korza a vitálnym priestorom celomestského významu. Významná poloha je zároveň určená aj severojužnou osou, ktorá prepája nábrežie Dunaja s Hradným vrchom. Práve na tejto osi sa nachádza významná Národná kultúrna pamiatka Vodná veža. Zámerom tohto riešenia je jej zmysluplná integrácia do kompaktnej mestskej štruktúry. Jej naviazanie na dôležité pešie fahy v území a akcentovanie jej významu v kontexte mesta Bratislava.

1.3. Navrhované urbanistické a architektonické riešenie

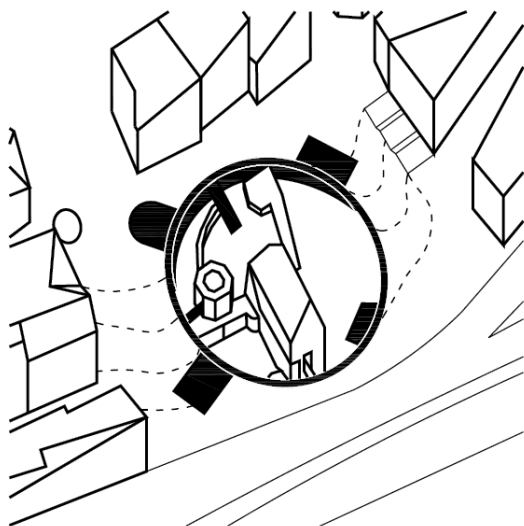
Navrhované riešenie plynule vychádza z týchto predpokladov. Do vymedzeného priestoru pamiatky vyúsťujú všetky dôležité trasy v území. Cieľom návrhu bolo prirodzené zachytenie návštevníka z akéhokoľvek prístupového bodu. Ideový koncept kruhu ako pešieho okruhu spĺňa túto požiadavku a zároveň akcentuje dôležitosť archeologického náleziska. Silný element sa v priestore vymedzuje voči geometrii okolitej zástavby, je viditeľný aj zo vzdialenejších miest ako napr Most SNP či Hradný vrch, čím na seba fahá pohľad okoloidúceho. V území sa nachádza niečo hodné vašej pozornosti.



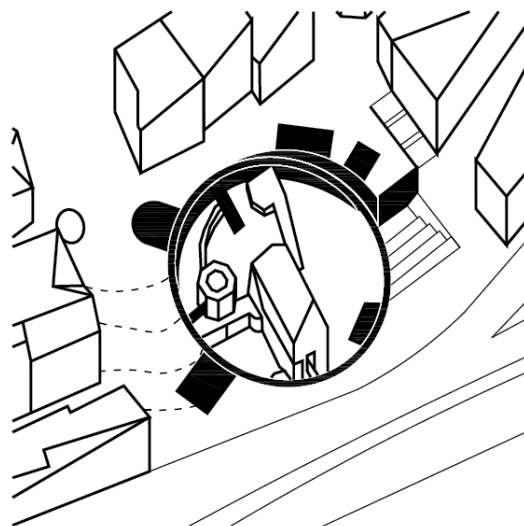
Priestorový koncept kruhu vymedzuje areál archeologického náleziska. Jeho obvod plynule stúpa a klesá s morfológiou terénu. Tvorí náučný chodník okolo pamiatky - interaktívny prvok v rámci existujúceho urbanizmu. Tento chodník sa stáva miestom prvého kontaktu návštevníka s pamiatkou Vodnej veže. Formou vhodného rozmiestnenia informačných tabúľ edukuje o jej význame, historickom kontexte a tvarosloví. Umožňuje pozorovať pamiatku zo všetkých uhlov. Dovoľuje do nej ísť aj vstúpiť z viacerých úrovní a miest. Hlavné nástupné schodisko do areálu - nádvorie je umiestnené v predpolí, do ktorého ústi Vydrická ulica. Následne sú do areálu možné vstupy od Žižkovej ulice cez oktogonálnu vežu ako aj z Floriánskej ulice do záhrady areálu. Samotný areál archeologického náleziska je plne prístupný cez pamiatkový objekt a umožňuje vojsť z jedného miesta a výjsť na inom.

Pochôdzna lávka ako prezentácia a akcentácia archeologického náleziska, spolu s náznakovou rekonštrukciou pamiatky, terénnymi a parkovými úpravami, je prvou etapou návrhu. Svojbytnou architektonickou formou vytvára rôzne mierky a formy verejných priestorov vnútri aj po jej obvode.

Objekt pavilónu svojim tvaroslovným priamo vychádza z kruhovej formy. Ďalej však nadväzuje na ostrosť hrán okolitej architektúry. Napriek svojmu napojeniu na tvar lávky je pavilón navrhnutý ako samostatný stavebný objekt, čím je možné realizáciu etapizovať. Výstavbou objektu pavilónu tak dotvorí predpolie v mieste vyustenia Vydrickej ulice a zároveň aktivuje priestor nádvorie v areáli Vodnej veže, do ktorého vyúsťuje budúca spoločenská sála. Strecha objektu sa stane dodatočným rozšírením verejného priestoru na hornej úrovni – Floriánskej ulice.



1. etapa - realizácia lávky



2. etapa – dobudovanie pavilónu

1.4. LOKALITNÝ PROGRAM AREÁLU VODNEJ VEŽE

Primárnym cieľom integrovania pamiatky do kontextu mesta je jej odprezentovanie širokej verejnosti. Rovnako však vytvára potenciál pre začlenenie do mestského života a kvalitného formovania verejných priestorov.

Kruh nám definuje tento priestor a stáva sa nositeľom informácie, či už sa pohybujete po jeho perimetri alebo sa rozhodnete vstúpiť dovnútra. Samotná pamiatka ho člení na menšie celky a vytvára možnosti pre rôznorodý program v rámci areálu.

V nadväznosti na budúci pavilón vzniká priestor nádvorie, ktorý je prirodzeným rozšírením zahĺbenej spoločenskej sály pavilónu. Je miestom kultúrnych akcií a eventov.

Najstarší bránový objekt A je prístupný schodiskami z nádvorie. Jeho štruktúru navrhujeme doplniť náznakovou rekonštrukciou z pletiva. Vzniká doplnkový priestor dočasných umeleckých inštalácií. Ostatné priestory objektu A, vrátane najnižšej časti s najstarším kvádrovým murivom, sú rovnako prístupné schodmi.

Z objektu A sa dostaneme krátkym schodiskom do priestorov záhrady. Jej súčasťou je exteriérový bar s príjemnou atmosférou dotvorenou fragmentmi pamiatky a krajinárskymi úpravami. Záhrada je rovnako prepojená so spoločenskou sálou cez interiérové schodisko v pavilóne. V prípade eventu sa stáva jej ďalším rozšírením.

Z priestorov záhrady vedie viacero ciest. Hore schodami na Floriánsku ulicu a Hradný vrch, doľava cez náznakovú rekonštrukciu Oktagonovej veže smerom na Žižkovú ulicu alebo poza múr zo 14. storočia. Uličný priestor s informačno - edukačnou funkciou vypovedá o histórii Vodnej veže a jej súčasťou je aj prezentácia zachovanej Prachárne.

Oddychový priestor jazierka ostáva prístupné z vonkajšej časti areálu. Ponúka výhľad na západný múr objektu A, náznakovú rekonštrukciu oktagonovej veže ako aj pozostatky veží polvalcovej a štvrfkruhovej.

Vonkajší okruh, tzv. náučný chodník je doplnený informačnými tabuľkami súvisiacimi s históriou a prezentáciou pamiatky.

1.5. KONŠTRUKČNÉ A MATERIÁLOVÉ RIEŠENIE

V našom návrhu využívame niekoľko konštrukčných a architektonických prvkov. Poloblúkový oporný múr, prezentačná lávka, pavilón a samotné historické torzo národnej kultúrnej pamiatky Vodnej veže.

Po celom perimetri torza Vodnej veže sa nachádza oblúkový oporný múr s premenlivou výškou hlavy. Okrem statickej funkcie plní aj dôležitú architektonickú a výrazovú funkciu, čím determinuje celý návrh. Oporná stena bude monolitická železobetónová. Betón uvažujeme pigmentovaný, steny liate po vrstvách tzv. rammed concrete.

Prezentačná lávka je tvorená z prefabrikovaných predpätých betónových segmentov ukotvených do oporného múru. V prípade doplnenia riešenia o objekt pavilónu bude dočasný oporný múr na východnej strane lávky nahradený pavilónom, do ktorého bude lávka následne ukotvená. Na lávke je osadené ocelové zábradlie, ktoré zároveň plní funkciu prezentačného panelu po jej vnútornom obvode, smerom k torzu pamiatky. Lávka je opláštená plechom aj zo spodnej strany. Pri návrhu lávky uvažujeme aj s jej odvodnením zakompovaným do samotnej prefakonštrukcie. Lávka bude doplnená podsvietením a hmlovými tryskami.

Pavilón je koncipovaný ako železobetónová monolitická konštrukcia. Betón tu okrem svojich konštrukčných vlastností vytvára protiváhu k prezentovanej kamennej pamiatke. Vďaka jeho statickým vlastnostiam je možné vytvorenie veľkého otvoreného priestoru v navrhovanom pavilóne. Betón uvažujeme pigmentovaný, steny liate po vrstvách tzv. rammed. Horizontálne konštrukcie sú monolické resp. prefabrikované.

Pre odprezentovanie predpokladaného pôvodného objemu celej stavby bránového objektu A, oktogonálnej veže a dopovedanie hradieb sme zvolili použitie zváraného pletiva. Asi najlepšie je princíp takejto náznakovej rekonštrukcie ilustrovaný na priložených príkladoch.



*Edoardo Tresoldi - Simbiosi



1.6. TECHNICKÉ A TECHNOLOGICKÉ RIEŠENIE

V objekte pavilónu je riešené stropné vykurovanie a stropné chladenie. Zdrojom tepla je tepelné čerpadlo vzduch – voda. Vzhľadom na hlučnosť samotného zdroja bude musieť byť umiestnený tak, aby bol jeho akustický dopad čo najnižší. S ohľadom na mohutnosť betónovej konštrukcie pavilónu predpokladáme jeho vysokú tepelnú zotrvačnosť, čo znižuje nároky na využívanie zdroja tepla-chladu. Samozrejme priestor bude mať zabezpečené vetranie. Exponované presklené plochy na západnej fasáde majú pasívne tienenie predsadením strechy pavilónu. Presklenia na južnej fasáde sú optimalizované na potrebnú veľkosť vstupu do objektu.

1.7. ENERGETICKÝ A EKOLOGICKÝ KONCEPT

Súčasťou navrhovaného riešenia je niekoľko ekologických princípov, ktorých cieľom je vytvorenie mikroklimatického a tepelného komfortu verejných priestorov.

Prírodné tienenie verejných priestorov je zabezpečené výsadbou vysokej zelene obkolesujúcej celý periméter kruhu. Stromy sú buď vysadené priamo do zeme, alebo tam kde to neumožňuje trasovanie sietí, sú osadené do kvetináčov.

Doplnkové tienenie je zabezpečené aj náznakovou rekonštrukciou pamiatky z pletiva. Pletivo zabezpečuje rozptýlenie svetelných lúčov, čím prispieva k lepšiemu komfortu vo vnútri areálu.

Vytvoreniu mikroklimatického komfortu je zásadné pre udržateľné užívanie verejného priestoru. Vodopriepustný materiál na zemi, stála vodná plocha, vzrastlá zeleň na rastlom teréne ale i v mobilných kvetináčoch predstavujú overené pasívne mikroklimatické prvky. Inštalácia vodnej hmly po obvode lávky je aktívnym prvkom, ktorý môže efektívne spríjemniť pobyt vo verejných priestoroch počas extrémnych teplôt.

Zachytávanie a akumulácia dažďovej vody je neodmysliteľnou súčasťou našej koncepcie. Vodu je možné uskladniť do retenčných nádrží i v samotnom jazierku. Napriek tomu, že sa v návrhu snažíme vytvoriť v čo najväčšej miere vodopriepustné povrchy, práve na spevnených plochách hrá dôležitú rolu efektívne zadržiavanie stekajúcej vody.

Orientácia verejných pobytových plôch je navrhnutá tak, aby im okolité prvky poskytovali dostatok prírodného tieňa.

