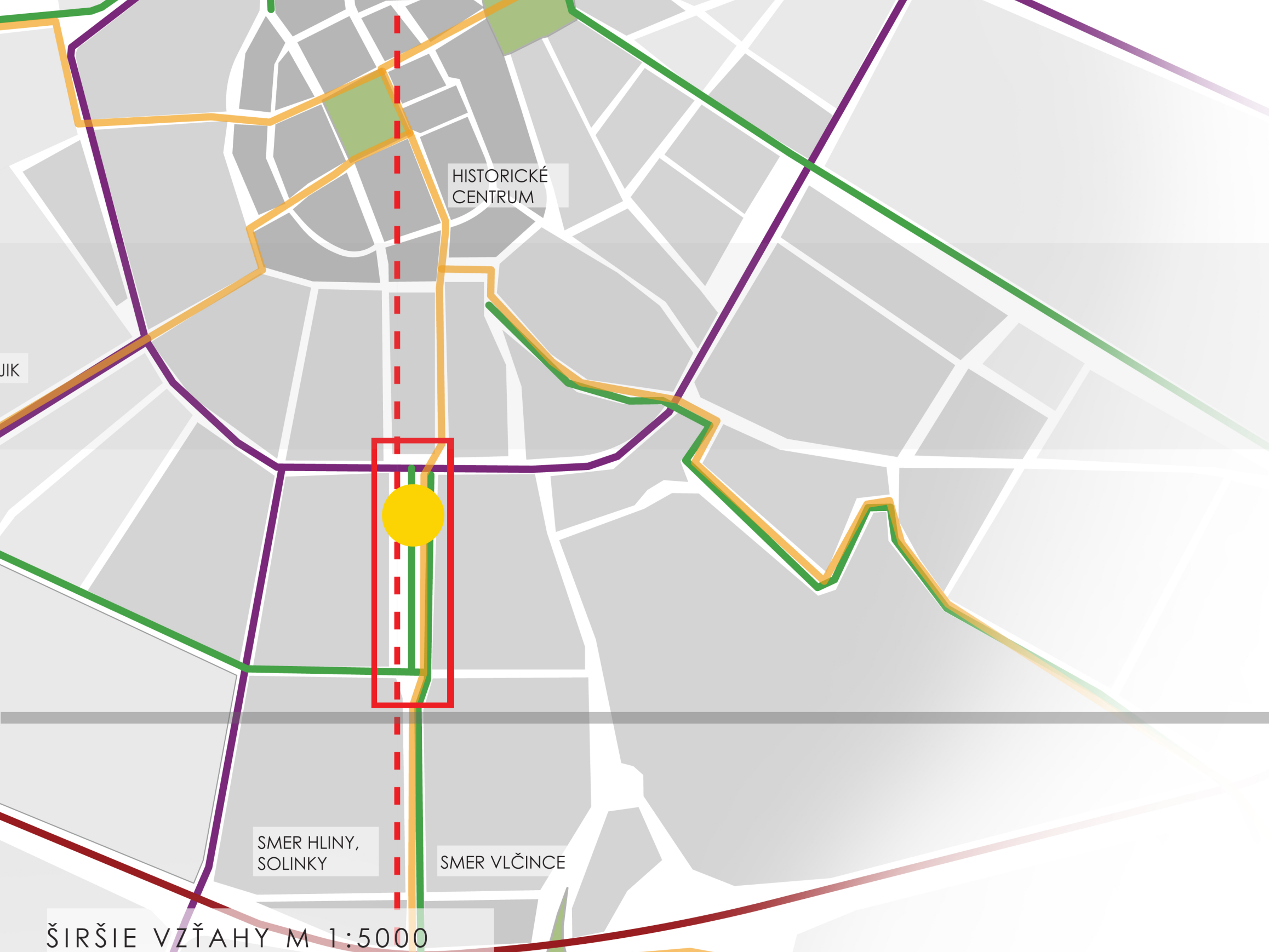
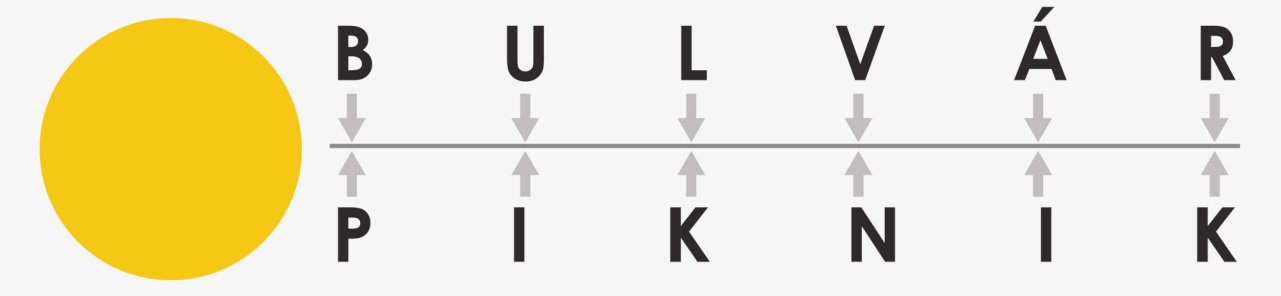


SÚŤAŽ - ŽILINA - BULVÁR

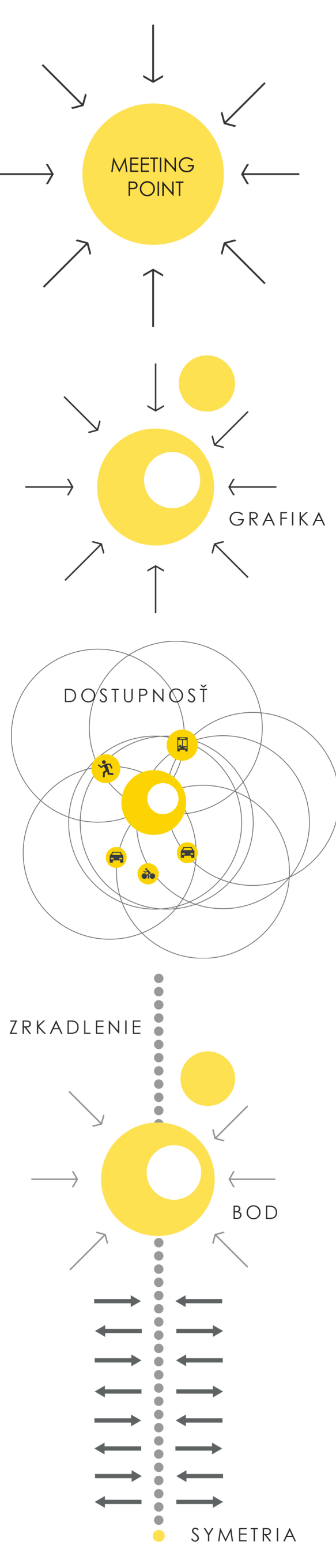
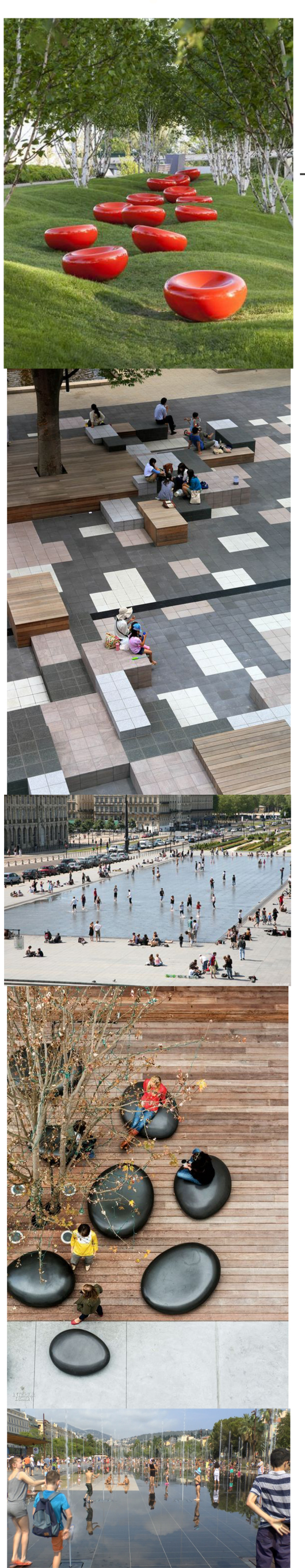
VEREJNÁ ANONYMÁ URBANISTICKO-ARCHITEKTONICKÁ SÚŤAŽ
VÝKRES Č. 1: ŠIRŠIE VZŤAHY, FUNKČNÉ USPORIADANIE,
DOPRAVNÉ RIEŠENIA, KOMPLEXNÝ URBANISTICKÝ NÁVRH



ŠIRŠIE VZŤAHY M 1:5000

- LEGENDA
- RIEŠENÉ ÚZEMIE
 - SEVEROJUŽNÁ KOMPOZIČNÁ OS
 - HLAVNÉ PEŠIE TRASY
 - CYKLOTRASY
 - RÝCHLOSTNÉ KOMUNIKÁCIE
 - ZBERNÉ KOMUNIKÁCIE
 - NÁMESTIA, PARKY

IDEOVÝ KONCEPT



MEETING POINT – vytvárame miesto stretnutia, miesto ktoré je výrazné, zapamätateľné, no zároveň vzdušné. Jedná sa o kruhovú plochu okolo chránených drevín *Toxodium distichum*. Žltý kruh sa nachádza v dlažbe a je sústredený na severojužnú os bulváru. V tomto kruhu je umiestnený vyosený menší kruh vo forme vyvýšeného dreveného pódia. Tieň poskytuje skupina drevín a je doplnená o jemné lamelové prestrešenie. V okolí meeting pointu je dostatok miesta na zhromaždenie, príležitostné podujatia a oddych.

ZASTÁVKA MHD – menší žltý kruh, vyňatý z meeting pointu, je posunutý smerom k ceste a slúži ako presklená zastávka MHD. Jemné lamelové prestrešenie zastávky sa opakuje, avšak je podložené sklenenou tabuľou. Zastávku navrhujeme premenovať na **BULVÁR**, aby sme vytvorili alebo prehĺbili vzťah návštevníka k miestu.

POBYTOVÝ TRÁVNÍK – nadväzuje priamo na meeting point a vŕhajúce tak návštevníka do stredu Bulváru. Multifunkčná rovná plocha udržiavaného trávniku je vhodná na drobné pikniky, na ležanie v tráve, pozorovanie okolia, hry a pod. Voľnú plochu pobytového trávniku strieda príjemný mlatový povrch so sedacími drevenými prvkami. Tieto "drevené pódia" umožňujú rôzne formy využitia.

STREDOM BULVÁRU prechádzajú dve kompozičné osi, ktoré sa kolmo križujú. Toto miesto je riešené štvoricou centrálnych kvetinových záhonov divokého charakteru. Tie sú atraktívne počas celého roku aj vďaka jedlým viackmenným krom muchovníkom - *Amelanchier lamarckii*. Na severojužnej osi Bulváru je umiestnená vodná hra s vodnými stremkami, ktorá ponúka množstvo režimov. Stremky môžu chlíť vodu do rôznych výšok (až 4 m) alebo môžu byť umiernené a z plochy sa vytvorí kludná vodná hladina zrkadiaca okolie. V oboch prípadoch je možné fontánou prechádzať bosími nohami a slúži aj na osvieženie v horúcich dňoch.

DETSKÉ IHRISKO - s prírodným mlatovým povrchom. Ihrisko je v tieni pod korunami stormov a sú tu umiestnené jednoduché herné prvky prírodného charakteru, ktoré svojim stvárnením nenarúšajú čistú architektúru priestoru.

Trávnatá plocha v južnej časti Bulváru je dynamicky zvlnená menšími terénnymi modeláciami, ktoré sú interaktívnym prvkom nielen pre deti. Rovnako je možné si na nich posediť a prečítať knižku. V tejto časti Bulváru sa nachádzajú východy z podzemného parkoviska, ktoré sú doplnené o prestrešené cyklostojany.

V južnej časti sa nachádza **CYKLOBULVÁR**, ktorý je akýmsi ukončením koncipovanej cyklotrasy v rámci mesta. Od tohto miesta je možné svoj bicykel previesť mestom už len s vedomím, že chodci majú prednosť, alebo si ho tu môžu odparkovať a po práci znova vyzdvihnúť. Ako symbolika tohto miesta je tu umiestnený **SAGANOV BICYKEL** odliaty z bronzy. V dlažbe sa znova opakuje žltý kruh s piktoqramom bicykla. V pohľade z Fándlyho ulice sa nachádza z hlavnej severojužnej osi **NÁPIS BULVÁR**.

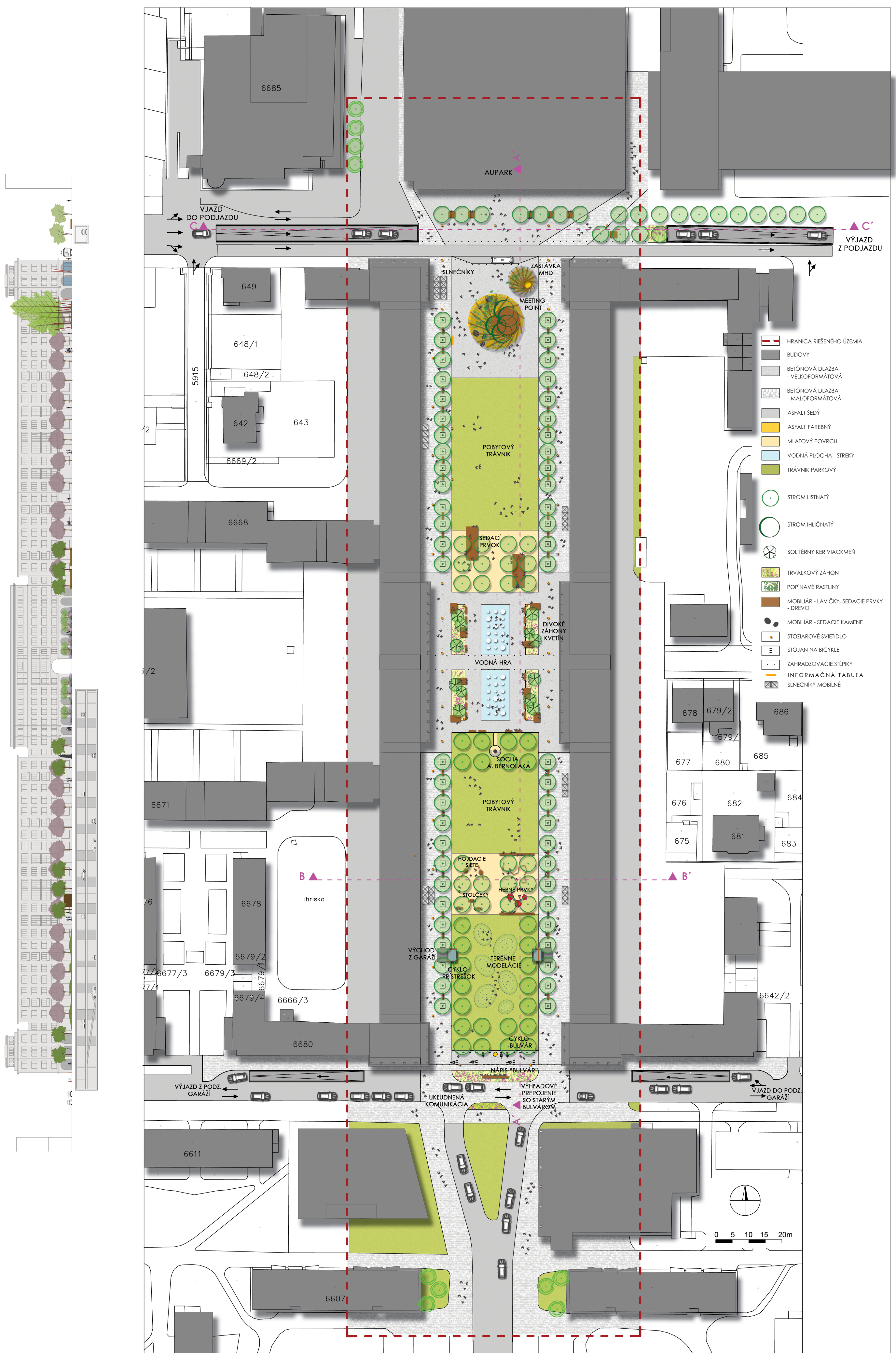
CIELE NÁVRHU:

- PŘESTAVBA PRIESTORU ULICE ANTONA BERNOLÁKA V ŽILINE, BULVÁRU, NA VEREJNÉ MESTSKÉ PRIESTRANSTVO.
- NOVÉ URBANISTICKO-ARCHITEKTONICKÉ RIEŠENIE, VZHľadOM NA STAVBU OC AUPARK
- BEZKOLÍZNE PEŠIE PŘEPOJENIE BULVÁRU S HISTORICKÝM CENTROM
- ZATRAKTÍVNIENIE VEREJNÉHO PRIESTRANSTVA, PARTERU BUDOV A OBČIANSKEJ VYBAVENOSTI KOMPLEXNÝM USPORIADANÍM ÚZEMIA

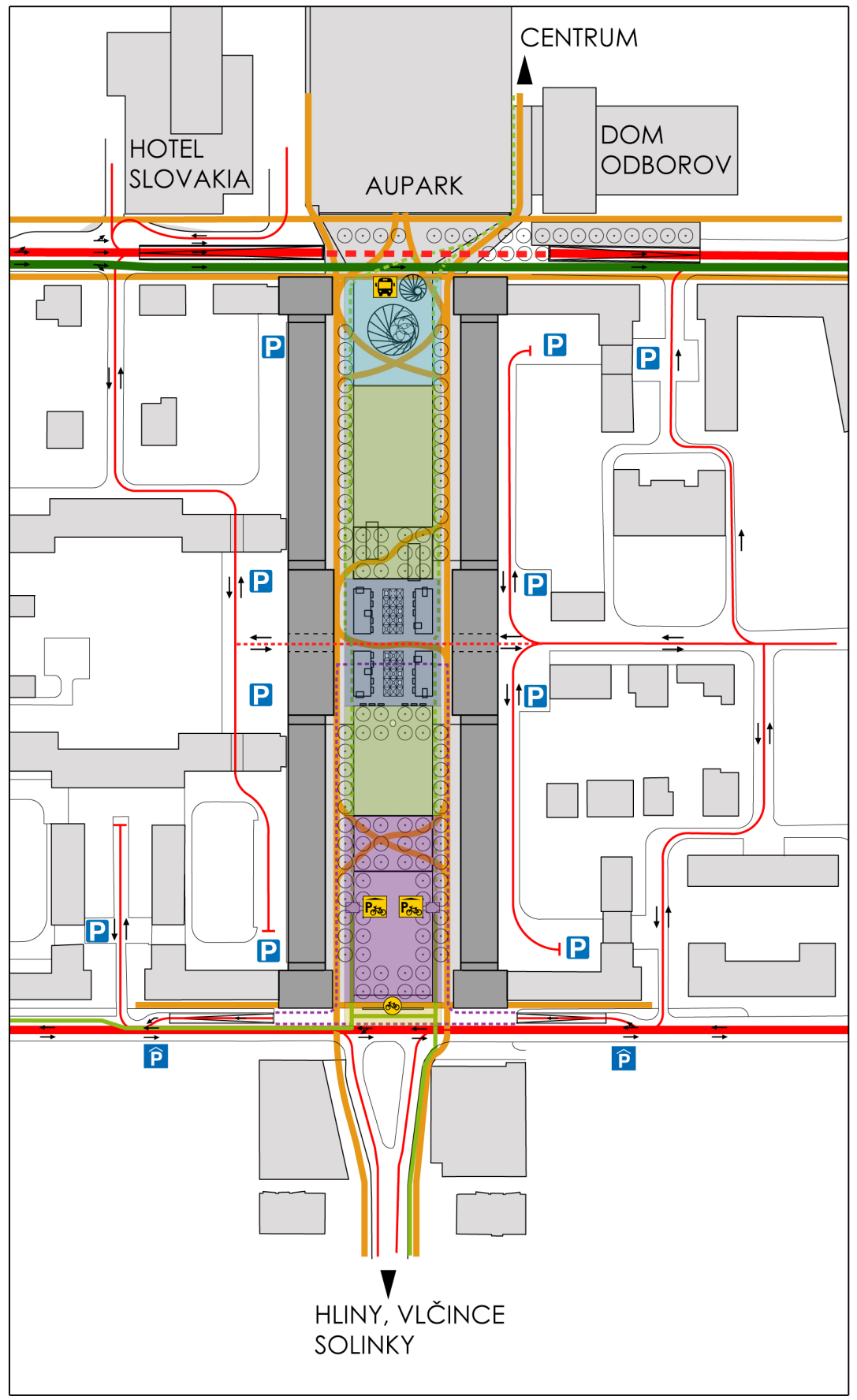
KONCEPT

BULVÁR AKO **BOD STRETNUTIA**. HLAVNOU MYŠLIENKOU NÁVRHU JE VYTVORIŤ Z TOHTO MIESTA TO, ZA ČO HO ĽUDIA POVAŽUJÚ: **FENOMÉN**. ORIENTAČNÝ BOD V RÁMCI MESTA, Miesto STRETNUTIA S KAMARÁTI, Miesto PRE TRÁVENIE ČASU, Miesto KAM SA KTOKOLVEK DOSTANE, ČI UŽ MHD, AUTOM, NA BICYKLI ALEBO PEŠI. BULVÁR JE VSTUPOM DO **SRDCA ŽILINY**, JE REPREZENTATÍVNY, ŽIVÝ, ČISTÝ, PRIESTRANNÝ A ZÁROVEŇ ÚTULNÝ A POHOSTINNÝ. BULVÁR JE **OBÝVAČKOU** ŽILINY.

KOMPLEXNÝ URBANISTICKÝ NÁVRH M 1:500



FUNKČNÉ USPORIADANIE A DOPRAVNÉ RIEŠENIA M 1:2000



- LEGENDA
- KULTÚRNO-SPOLOČENSKÁ FUNKCIA
 - VOĽNÁ MULTIFUNKČNÁ PLOCHA
 - REPREZENTATÍVNA FUNKCIA
 - "OBÝVAČKA" ODDYCHOVÁ FUNKCIA
 - VSTUPNÝ PRIESTOR
 - HLAVNÉ PEŠIE KORIDORY
 - CYKLOTRASA H1
 - CYKLOTRASA V PEŠEJ ZÓNE
 - CESTA B2 MESTSKÁ TRIEDA
 - BOČNÉ KOMUNIKÁCIE, PREVADZKOVÉ
 - PODJAŽD
 - MHD
 - PODZEMNÉ PARKOVIŠKO
 - ZASTÁVKA MHD
 - KRYTÉ PARKOVANIE PRE BICYKLE
 - CYKLOZBERŇA - PARKOVANIE
 - PODZEMNÝ PARKOVACÍ DOM
 - PARKOVIŠKO

DOPRAVNÉ RIEŠENIE

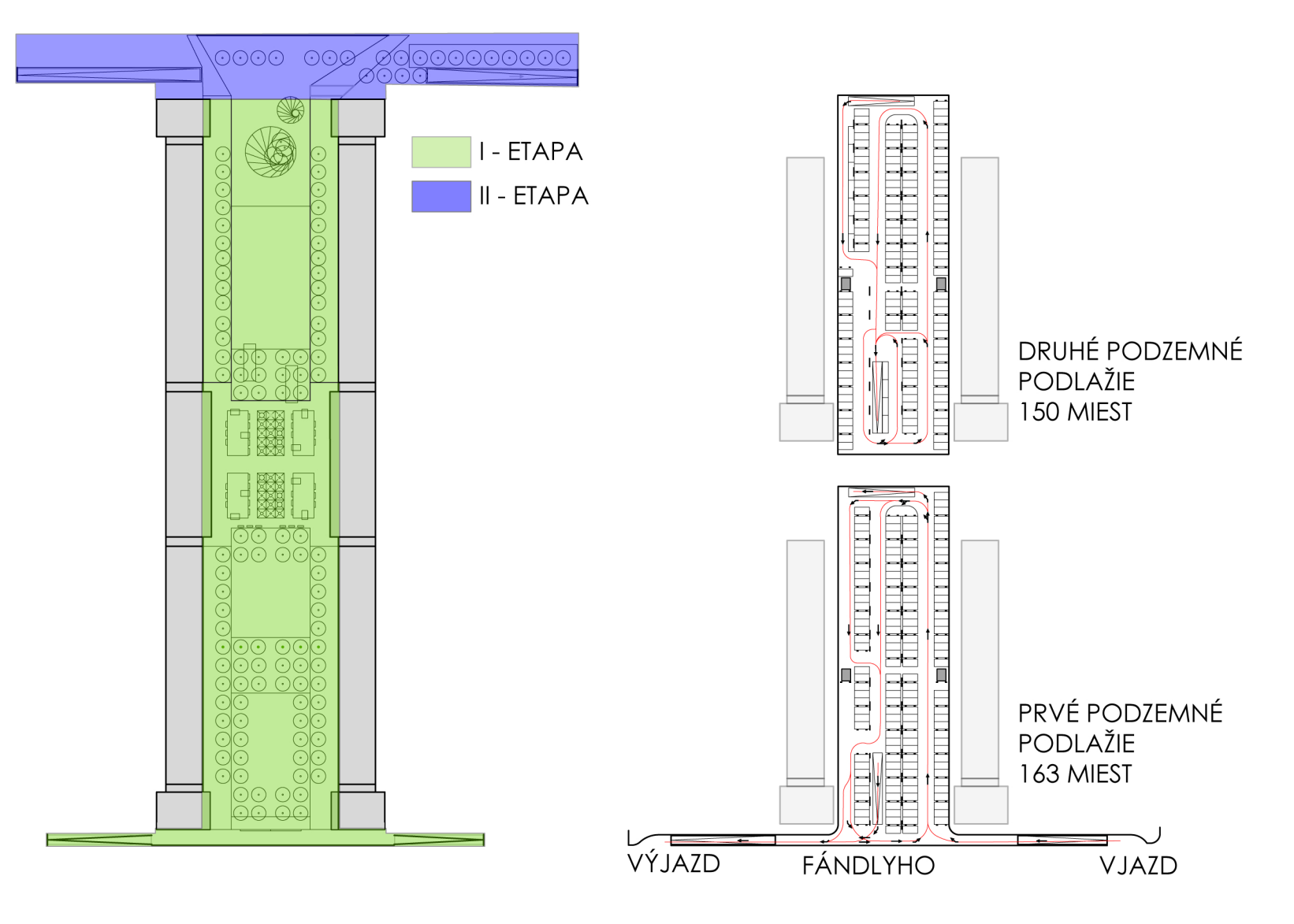
Návrh riešenie dopravy počíta so zjednosmerením dopravy podľa navrhovaného dopravného generelu mesta Žilina.

Oddelenie MHD a IAD:
Doprava sa v časti napojenia na zásobovanie Hotelu Slovakia a náprotivnej bočnej ulice Veľkej okružnej rozdelí na individuálnu automobilovú dopravu /IAD/ a MHD. IAD bude dopravným značením nasmerovaná do novo vybudovaného podjazdu. V prípade kolíznej situácie v podjazde je možné dopravu usmerniť tak, aby nevznikli prípadné dopravné zápchy. V časti pred Domom Odborov sa IAD znova prepája s MHD a pokračujú po ul. Veľká Okružná.

Prepojenie vedľajších ciest a ul. Veľká okružná:
Na ul. Veľká okružná je v riešenej časti priamo napojených 5 vedľajších komunikácií, z ktorých sú v návrhu tri bez obmedzení, a to napojenie na Hotel Slovakia na bočnú ul. Veľká okružná a napojenie na parkovisko Domu Odborov. Obmedzenia a zmena organizácie dopravy sa týka napojenia na južné zásobovanie OC Aupark, kde je vzhľadom k napojeniu na jednosmernú komunikáciu obmedzená dĺžka dopravného prostriedku na 7m a napojenie na ulicu J. C. Hronského, kde sa časť komunikácie zjednosmerní vzhľadom k obmedzenému prepojeniu na ul. Veľká Okružná kvôli navrhovanému podjazdu.

Prejazd MHD cez navrhovanú pešiu zónu:
MHD je dopravným značením nasmerovaná na pôvodnú trasu v úrovni ul. Veľká okružná. Jazdný pruh pre MHD je materiálovo vymedzený od peších trás a v časti pešieho prechodu je navrhovaný prieťah pre chodcov. Jazdný pruh pre MHD je v kategórii B3 - mestský bulvár obsluhuje a polyfunkčných súborov, kde je rýchlosť obmedzená na 20 km/h, čo umožňuje dostatočne rýchlo reagovať pri možnej kolízii vozidla MHD a chodcov na pešej trase. V prípade prejazdu rozmernejšieho vozidla, ktoré nemôže prejsť cez plánovaný podjazd, môže toto vozidlo po administratívnej výnimke prejsť po trase MHD.

ETAPIZÁCIA PŘESTAVBY BULVÁRU M 1:2000

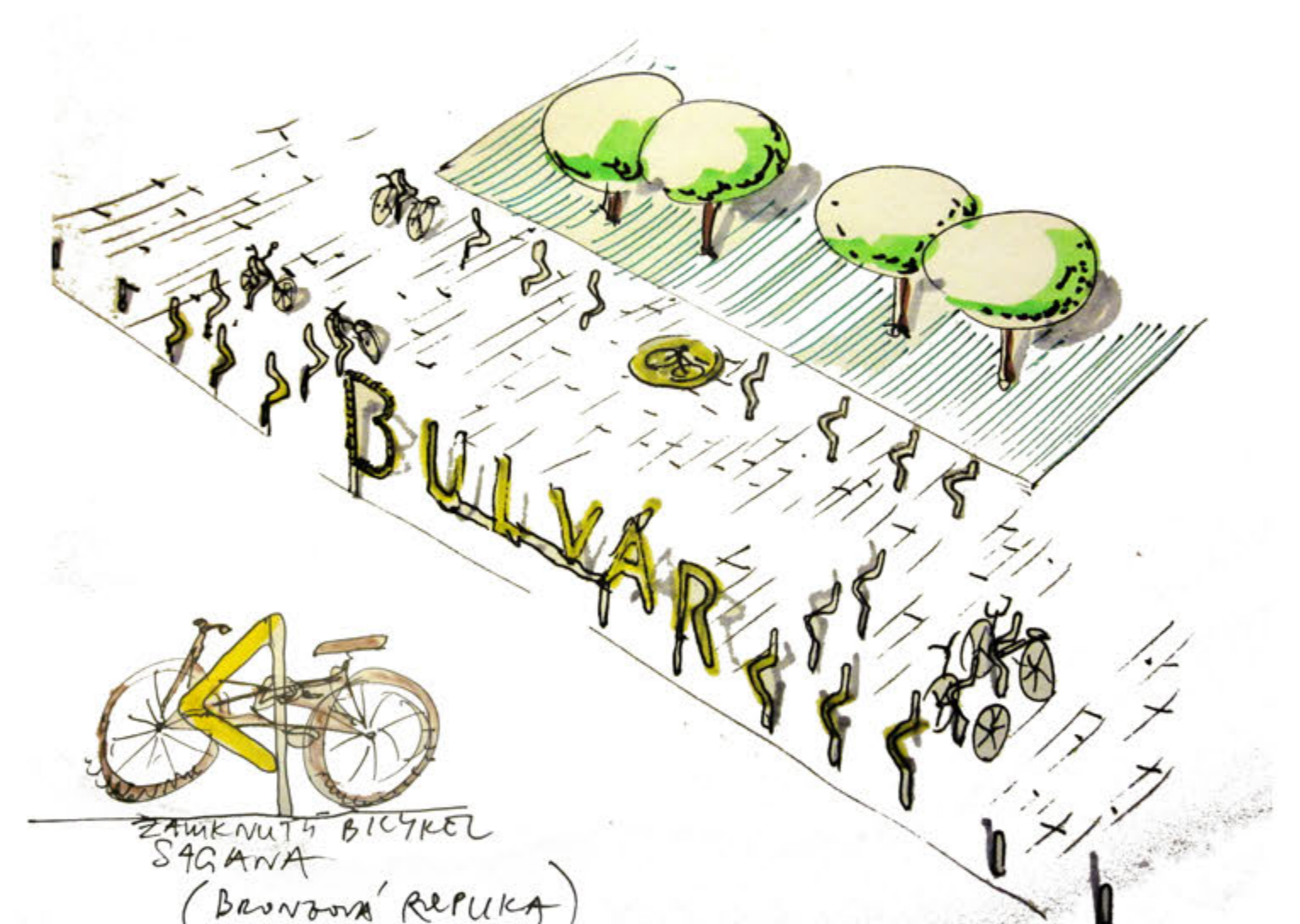
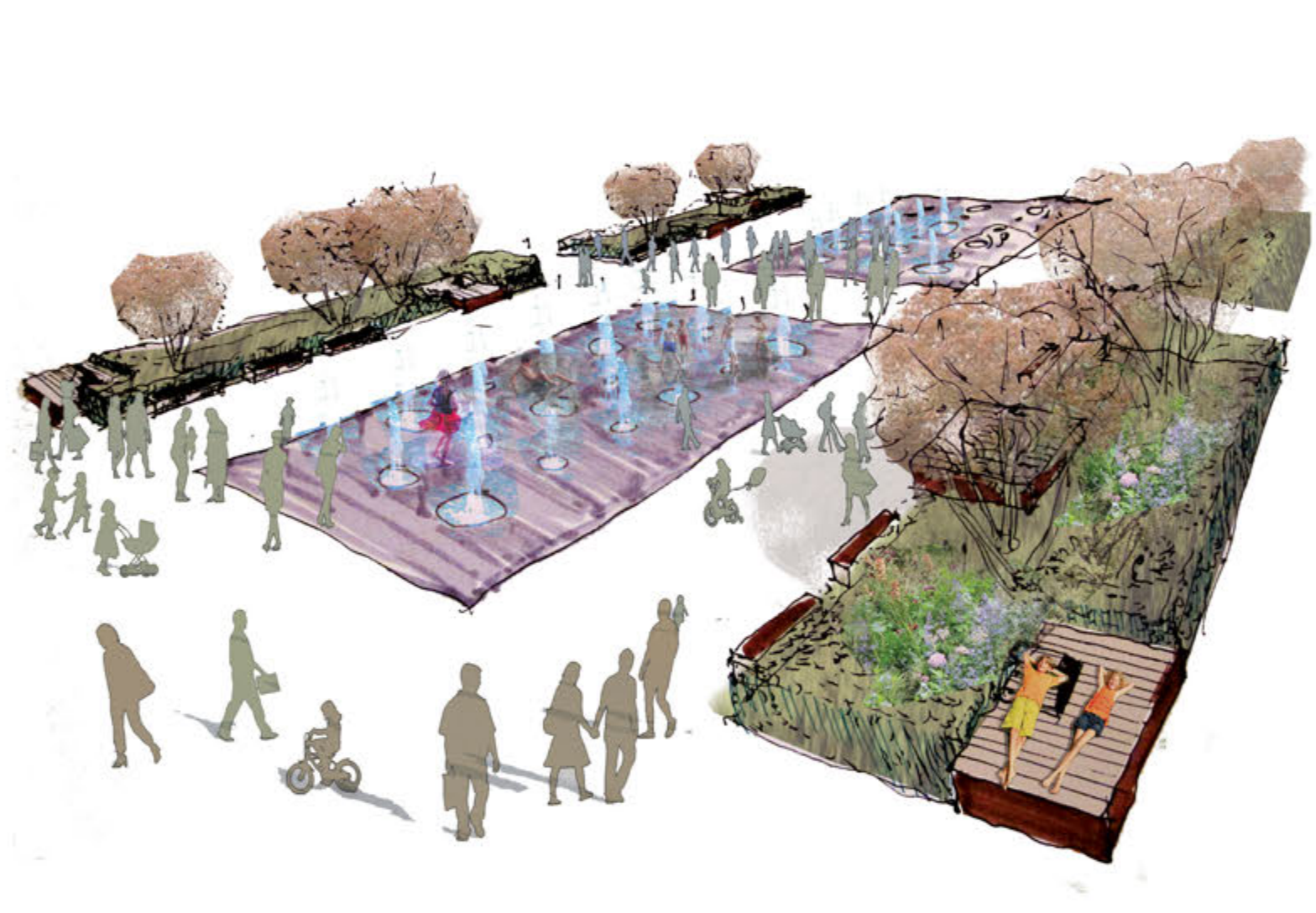


STATICKÁ DOPRAVA - riešená dvojpodlažným parkovacím domom pod úrovňou terénu. Budova parkovacieho domu zasahuje zhruba do polovice obytných domov Bulváru. Jednosmerný systém parkovania vytvára kapacitu 163 miest v 1 podzemnom podlaží a 150 miest v druhom podzemnom podlaží. Celkovo je kapacita parkovacieho domu 313 parkovacích miest.

VIZUALIZÁCIE



SKICE



VODNÁ HRA S DIVOKÝMI KVETINOVÝMI ZÁHONMI UPROSTRED BULVÁRU.

MEETING POINT A AUTOBUSOVÁ ZASTÁVKA, POSEDENIE NA DREVENOM PÓDIUM A OBLÝCH KAMEŇOCH.

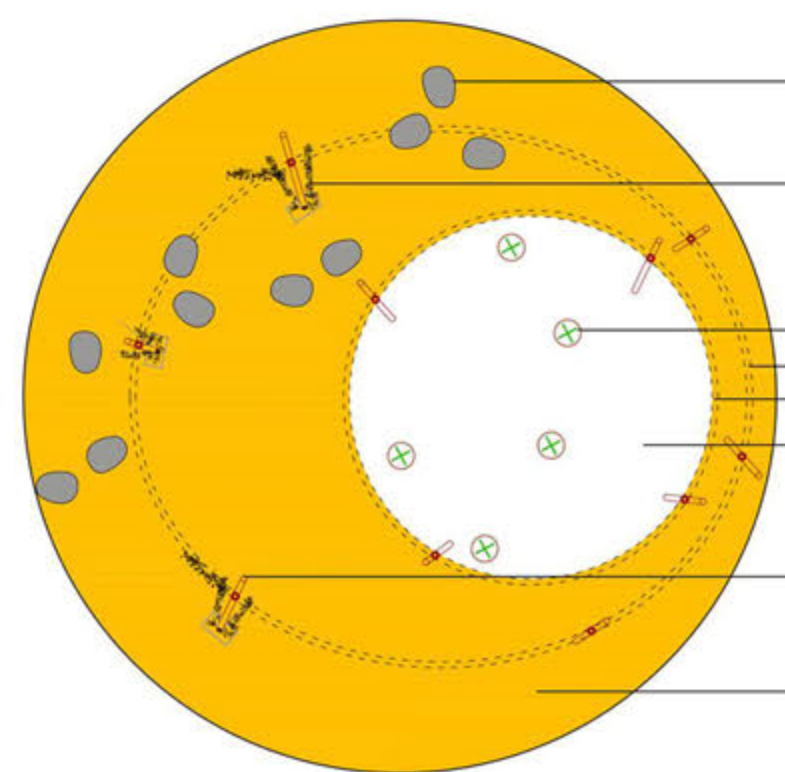
CYKLOBULVÁR A "ZAMKNUTÝ BICYKEL SAGANA" - BRONZOVÁ REPLIKA

ARCHITEKTONICKÉ DETAILS A REZY



MEETING POINT

M 1:200



OBLÉ KAMENNÉ PRVKY NA SEDENIE

POPÍNAVÁ ZELEN

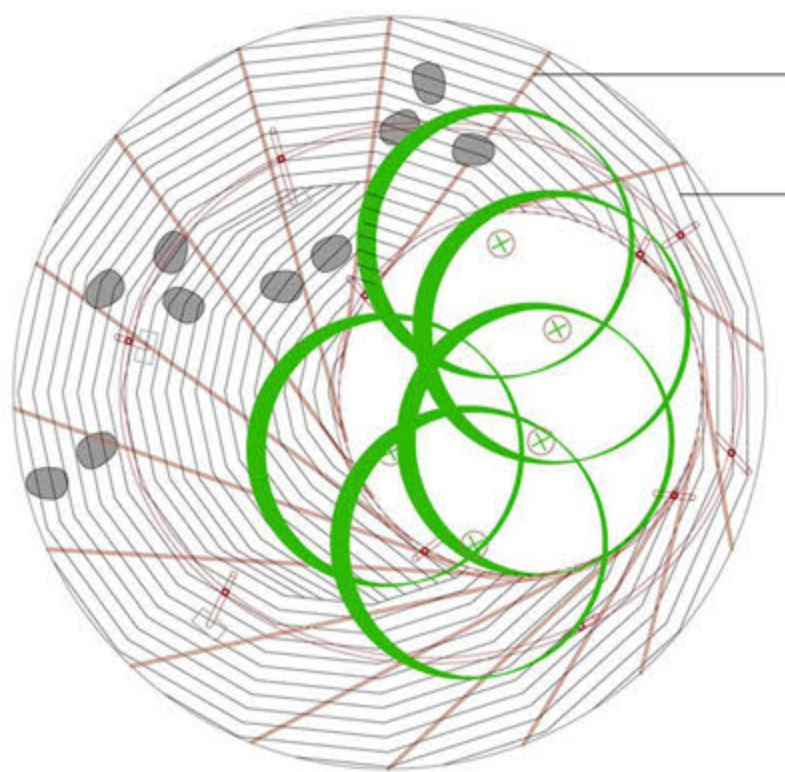
TAXIDIUM

OCELOVÁ KONŠTRUKCIA

DREVENÉ PÓDIUM R 4100mm

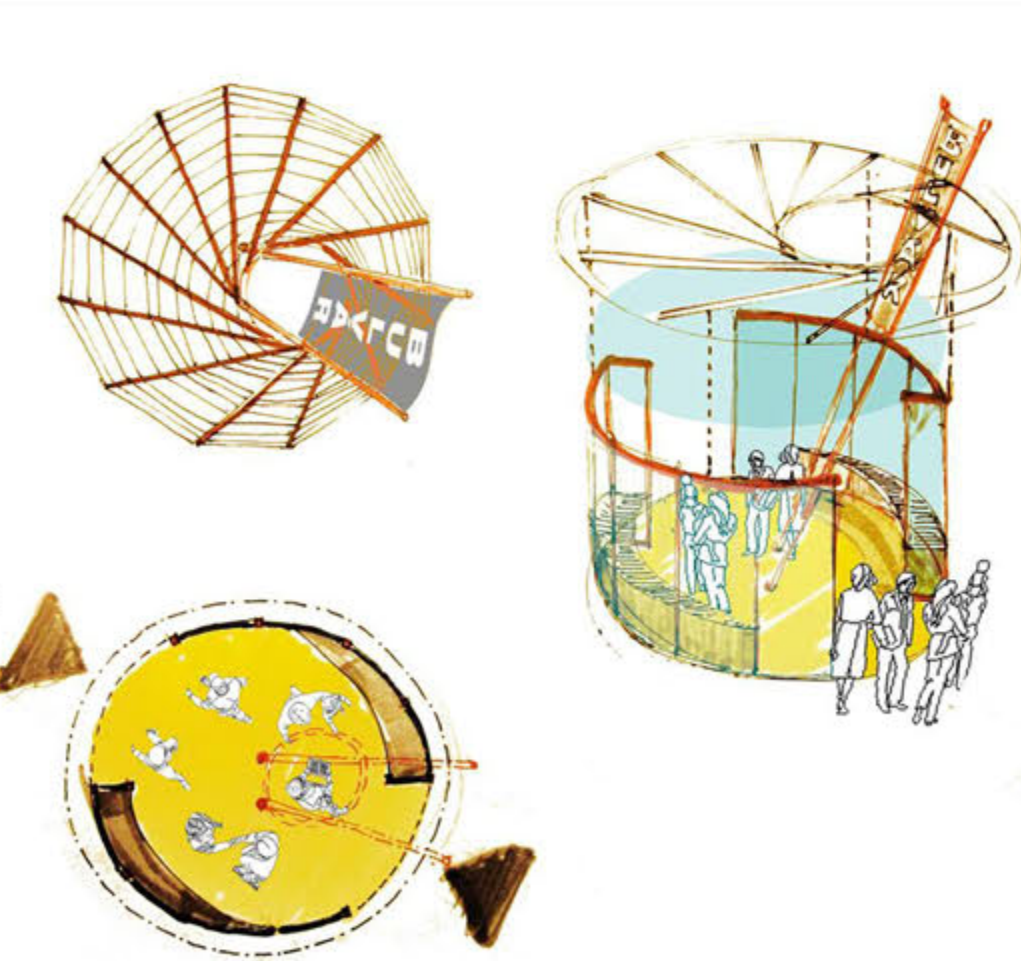
OCELOVÉ STĽPY

FAREBNÝ ASFALT R 8500mm



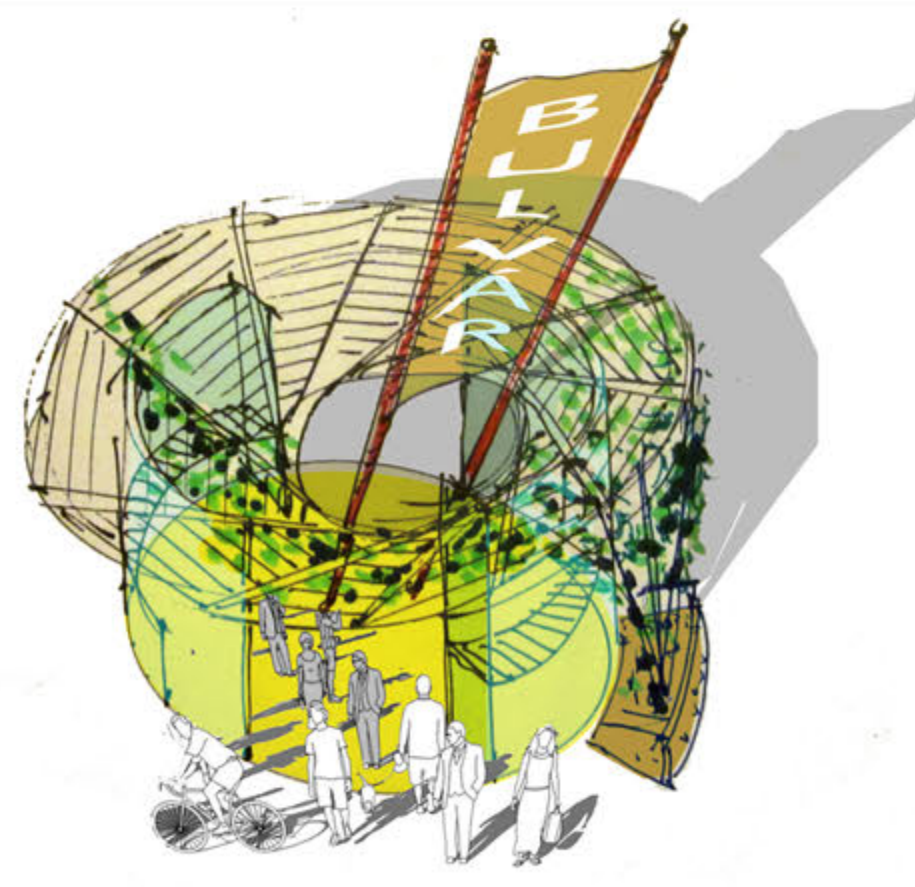
DREVENÉ LAMELY

OCELOVÉ LANKA

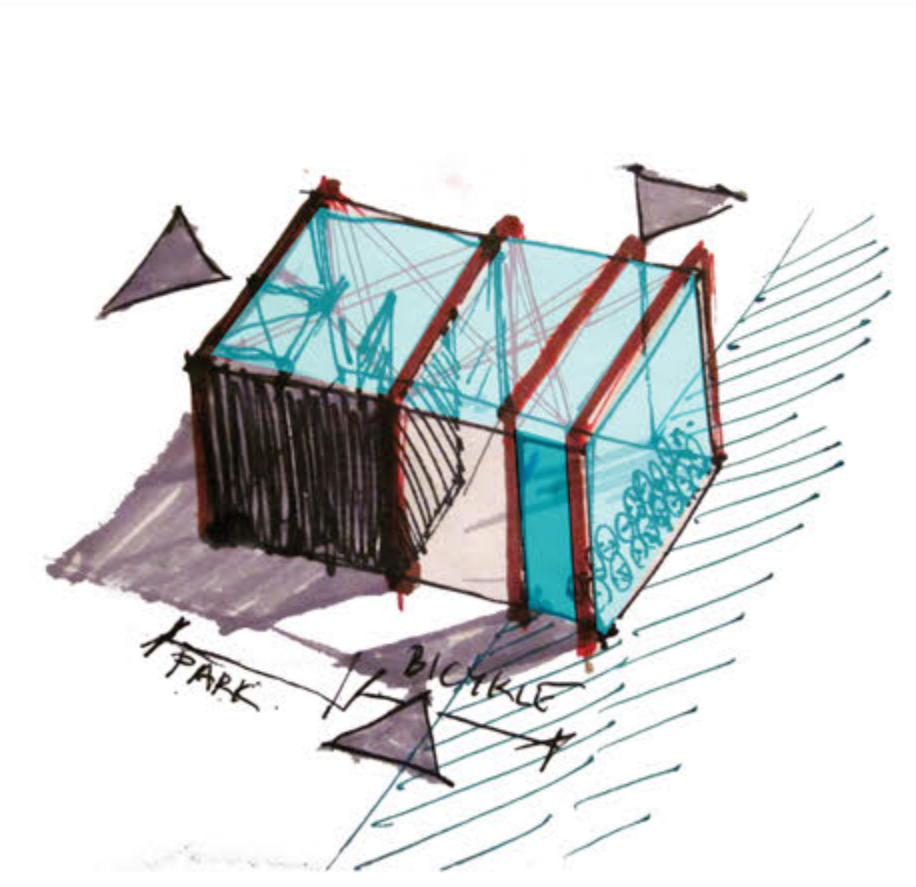


PÓDORYS - AUTOBUSOVÁ ZASTÁVKA M 1:200

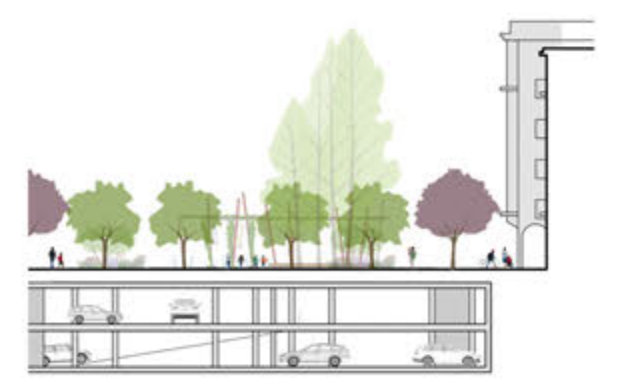
REZ C - C' M 1:500



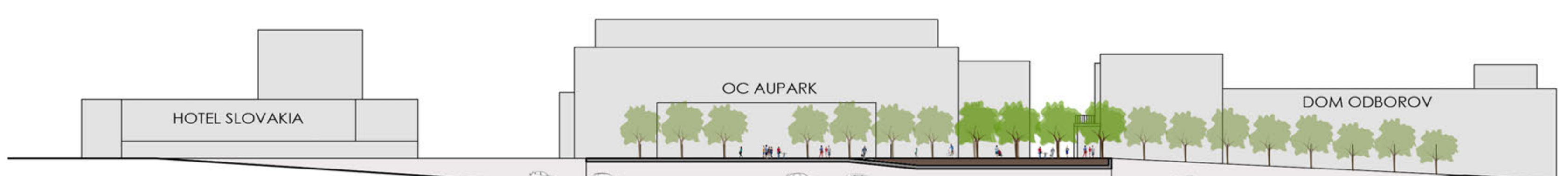
SKICA - AUTOBUSOVÁ ZASTÁVKA



SKICA - VÝCHOD Z PODZEMNÝCH GARÁŽÍ A KRYTÉ PARKOVANIE PRE BICYKLE



REZ B - B' M 1:500



VSTUP DO PODJAZDU / DĹŽKA 61 M / SKLON 6,5% / PODJAZD / DĹŽKA 75 M / SVETLÁ VÝŠKA 3,5 M / ŠÍRKA 4,5 M / VÝJAZD / DĹŽKA 50 M / STÚPANIE 5%

SÚŤAŽ – ŽILINA – BULVÁR

B – TEXTOVÁ ČASŤ

SÚŤAŽ – ŽILINA – BULVÁR

VEREJNÁ ANONYMNÁ URBANISTICKO-ARCHITEKTONICKÁ SÚŤAŽ NÁVRHOV

B – TEXTOVÁ ČASŤ

SPRIEVODNÁ SPRÁVA

JANUÁR 2016

VYMEDZENIE RIEŠENÉHO ÚZEMIA

Riešené územie sa vzťahuje na Ul. Antona Bernoláka, známu pod názvom Bulvár. Zo severu vymedzené budovou OC Aupark, zo západu a východu polyfunkčnými bytovými domami a z juhu Fándlyho ulicou. Súťažný návrh rieši komplexnú prestavbu tohto priestoru na verejné priestranstvo, umiestnené na významnej kompozičnej a pešej osi mesta. Bulvár, ako výrazne komponovaný priestor, sa stane súčasťou pešej zóny, kde zaujme na striedaní pasantských ulíc a námestí významné postavenie ako pobytový priestor.

CIELE SÚŤAŽNÉHO NÁVRHU:

- prestavba priestoru Bulváru na významné verejné mestské priestranstvo - pobytové námestie s novým usporiadaním priestoru.
- nové urbanisticko-architektonické riešenie
- návrh bezkolízneho pešieho prepojenia mesta od železničnej stanice cez Bulvár až po Centrum Rudiny I.
- zatriktívnenie verejného priestranstva, parteru budov a občianskej vybavenosti zrekonštruovaním a komplexným usporiadaním územia
- nové riešenie dopravnej obsluhy vymedzeného územia, reagujúce na GENEREL DOPRAVY mesta (zjednosmernenie I. mestského okruhu), vrátane nového riešenia prístupu k umiestneniu statickej dopravy v podzemí.

KONCEPČNÉ RIEŠENIE NÁVRHU

Bulvár ako BOD STRETNUTIA. Hlavnou myšlienkou návrhu je vytvoriť z tohto miesta to, za čo ho ľudia považujú: fenomén, orientačný bod mesta, miesto identifikujúce mesto Žilina, miesto stretnutia a trávenia času, miesto kde sa ktokoľvek dostane a z ktorého sa je možné kamkoľvek dostať. Vychádzajúc z pozície tohto miesta v urbanistickej štruktúre mesta s dostupnosťou MHD, autom, na bicykli a rovnako aj peši.

Bulvár je vstupom do srdca Žiliny, je reprezentatívny, živý, čistý, priestorový a zároveň útulný a pohostinný. Bulvár je obývačkou Žiliny.

MEETING POINT – vytvárame miesto stretnutia. Miesto ktoré je výrazné, zapamätateľné, no zároveň vzdušné. Ide o kruhovú plochu okolo chránených drevín *Taxodium distichum*. Žltý kruh v dlažbe je sústredený na severojužnú os bulváru. V tomto kruhu je umiestnený vyosený menší kruh vo forme vyvýšeného dreveného pódia. Tieň poskytuje skupina drevín a je doplnená o jemné lamelové prestrešenie. V okolí meeting pointu je dostatok miesta na zhromaždenie, príležitostné podujatia, oddych.

ZASTÁVKA MHD – žltý kruh v dlažbe, vyňatý z meeting pointu, je posunutý smerom k ceste a slúži ako presklená zastávka MHD. Jemné lamelové prestrešenie zastávky sa opakuje, avšak je podložené sklenenou tabuľou. Zastávka sa navrhuje premenovať na BULVÁR, aby sa vytvoril alebo prehĺbil vzťah návštevníka k miestu.

POBYTOVÝ TRÁVNIK – nadväzuje priamo na meeting point a vtáhuje tak návštevníka do stredu Bulváru. Multifunkčná rovná plocha udržiavaného trávniku je vhodná na drobné pikniky, na ležanie v tráve, pozorovanie okolia, hry a pod. Voľnú plochu pobytového trávniku strieda príjemný mlatový povrch so sedacími drevenými prvkami. Tieto "drevene pódia" umožňujú rôzne formy využitia.

ŤAŽISKO - V CENTRÁLNEJ ČASTI BULVÁRU identifikujeme dve kolmo sa križujúce osi. Architektonický význam tohto ťažiska identifikujeme štvoricou centrálnych kvetinových záhonov divokého charakteru. Tie sú atraktívne počas celého roku aj vďaka jedlým viackmenným krom muchovníkom - *Amelanchier lamarckii*. Na severojužnej osi Bulváru je umiestnená vodná hra s vodnými strekmi, ktorá ponúka množstvo režimov. Streky môžu chrliť vodu do rôznych výšok (až 4 m) alebo môžu byť umiernené a z plochy sa tak vytvorí kľudná vodná hladina zrkadliaca okolie. V oboch prípadoch je možné fontánou prechádzať bosými nohami a slúži tak aj na osvieženie v horúcich dňoch.

SOCHA ANTONA BERNOLÁKA - aj keď v dnešnom svete niet pochopenie pre sochárstvo vyobrazujúce osobnosti Slovenska, považujeme za nevyhnutné zachovanie sochy na námestí. Ulica, ktorá nesie názov po významnom slovenskom dejateľovi Antonovi Bernolákovi si zaslúži jeho ochranu. Táto socha, umiestnená vo väzbe na centrálny mikropriestor, „pozoruje“ dianie na bulvári a nabáda návštevníka k zastaveniu a pobudnutiu, poprípade prečítaniu si knihy priamo na Bulvári.

Sochu Antona Bernoláka ponechávame na hlavnej severojužnej kompozičnej osi s priamym pohľadom na stredové námestie Bulváru. Socha takéhoto charakteru si zaslúži vhodné umiestnenie a pozadie.

DETSKÉ IHRISKO - Za sochou Antona Bernoláka znovu nadväzuje pobytový trávnik, ktorý strieda detské ihrisko s prírodným mlatovým povrchom. Ihrisko je v tieni pod korunami stromov a sú tu umiestnené jednoduché herné prvky prírodného charakteru, ktoré svojim stvárnením nenarúšajú čistú architektúru priestoru.

Trávnatá plocha v južnej časti Bulváru je dynamicky zvlnená menšími terénnymi modeláciami, ktoré sú interaktívnym prvkom nielen pre deti. Rovnako je možné si na nich posedieť a prečítať si knižku. V tejto časti Bulváru sa nachádzajú východy z podzemných garáží, ktoré sú doplnené o prestrešené cyklostojany.

CYKLISTI - V južnej časti sa nachádza mikropriestor, ktorý sme nazvali „**CYKLOBULVÁR**“. Je akýmsi ukončením koncipovanej cyklotrasy v rámci mesta. Od tohto miesta je možné svoj bicykel previesť mestom /po jeho pešej zóne/ už len s vedomím, že chodci majú prednosť, alebo sa tu môže odparkovať. Ako symbolika tohto miesta je tu umiestnený „**SAGANOV BICYKEL**“ odliaty z bronzu. V dlažbe sa znova opakuje žltý kruh s piktogramom bicykla. V pohľade z Fándlyho ulice umiestňujeme na hlavnú severojužnú os **NÁPIS BULVÁR**. Tento nápis je orientačným bodom z južnej strany mesta, a zároveň je súčasťou cyklostojiska.

CHODEC - zaujíma prioritné postavenie v priestore. Jeho tranzitný pohyb je kumulovaný na dláždených plochách. Trávnaté plochy s perfektne udržiavaným trávnikom majú prilákať chodca k pobytu a oddychu. V celom priestore Bulváru je zjednotená niveleta. Priestor sa tak stáva bezbariérovým.

PRED AUPARKOM - riešime chýbajúci rozptylový mikropriestor námestia, ktorým sa pokračuje v pôvodnom zámere striedania námestí a pasantských uličiek na hlavnej severojužnej kompozičnej osi mesta. Zeleň pred OC Aupark zjemňuje stiesnený dojem medzi budovami. Vstup do OC Aupark situovaný na Ul. Veľká okružná dostal novým riešením predpolie, ktoré mu z kompozičných dôvodov prináleží. Nevzniká tak pocit ukončenia ulice, ako je tomu v súčasnosti, nakoľko sme **odstránili** najväčšiu **bariéru** - verejnú **automobilovú komunikáciu**.

ZELEŇ - V novom návrhu zachovávame existujúci stredový pás zelene, avšak s novou koncepciou, doplnený o nové funkcie. Pobytové trávniky a kvetinové záhony divokého charakteru sú v súčasnosti moderným a obľúbeným stvárnením verejného priestoru. Vysoký podiel zelene na verejnom priestranstve taktiež praznivo vplyvajú na klimatické zmeny.

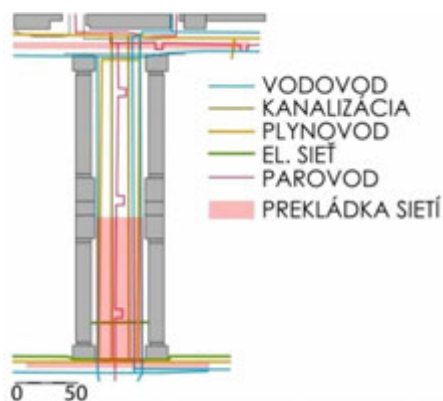
Aleje okrasných čerešní po oboch stranách ulice – typické pre Bulvár, ponechávame. Považujeme ich umiestnenie za vhodné nakoľko umožňujú prechádzanie sa popod ich koruny a sedenie v ich tieni. Atraktívne dopĺňajú hlavné pešie koridory. Navrhujeme minimálne vetvenie 2,5-3m v podchodnej výške.

OSVETLENIE - považujeme za významný prvok ovplyvňujúci pocitový pobyt v priestore. Hlavné pešie ťahy sú nasvietené „svetelnou alejou“ Pobytové a zhromažďovacie pointy centrálnym osvetlením, doplneným osvetlením v úrovni dlažby. Osobitné postavenie zaujme nasvietenie sochy A. Bernoláka, svetelná hra spojená s prípadnou hudobnou produkciou vo fontáne a informačný panel v spojení so zastávkou MHD na ktorom je umiestnená neustále bežiacia informácia o aktuálnych podujatiach v meste.

Špeciálne nasvietené budú aj vzácne dreviny *Taxodium distichum*, okolo ktorých je sústredený meeting point.

POŽIADAVKY NA PRELOŽKY INŽINIERSKÝCH SIETÍ - predpokladáme v dvoch polohách:

- V súvislosti s výstavbou podzemného parkovacieho domu vyžaduje preložky sietí prechádzajúce týmto priestorom. Pôjde o verejný vodovod, kanalizáciu, plynovod a parovod. Elektrické vedenie je potrebné preložiť len v severnej časti Bulváru. Navrhujeme umiestnenie inžinierskych sietí do technického medzistropu. Dĺžka požadovanej prekládky inžinierskych sietí, - vodovod 121 m, - plynovod 121 m, - Kanalizácia 121 m, - Parovod 121 m, - Elektrické vedenie NN 38 m, - Elektrické vedenie VN 38 m.
- V súvislosti s výstavbou podjazdu Veľká okružná, kde súťažný návrh počíta s vybudovaním podjazdu pre verejnú mestskú dopravu. Preto je potrebné preložiť kanalizáciu – 11m, verejný vodovod – 11m, , plynovod – 6m, a parovod 117m. Sieť je možné preložiť pozdĺž podjazdu, keďže nezaberá celú šírku ul. Veľká Okružná.



ETAPIZÁCIA VÝSTAVBY - V 1. ETAPE uvažujeme s vybudovaním podzemného parkoviska, realizáciou spevnených plôch a úpravou exteriéru . V 2. ETAPE s vybudovaním podjazdu Na ul. Veľká okružná a dobudovaním exteriéru v časti medzi OC Aupark a Bulvárom. Z dôvodu náročnosti uvažovanej investície súvisiacej so zjednosmernením Veľkej okružnej, ktorá by obmedzila možnosť realizácie Bulváru v I. etape, sme umiestnili vjazd a výjazd podzemných parkingov z Fándlyho ulice.

AUTOMOBILOVÁ DOPRAVA - Riešenie automobilovej dopravy počíta so zjednosmernením dopravy v polohe I. mestského okruhu podľa navrhovaného dopravného generelu mesta Žilina.

Podjazd Veľká okružná: Automobilová doprava vedená po Veľkej okružnej sa v polohe napojenia na zásobovanie Hotela Slovakia a náprotivnej bočnej ulice rozdelí na verejnú komunikáciu a komunikáciu vyhradenú pre MHD. Verejná doprava bude dopravným značením nasmerovaná do novo vybudovaného podjazdu (dĺžka nájzdovej rampy bude 61 m a sklon 6,5%), šírky 4,5 m, kde jazdný pruh predstavuje 3,25 m. šírkové usporiadanie v prípade kolíznej situácie umožní dopravu usmerniť tak, aby nevznikali prípadné dopravné zápchy. Podjazd je riešený v dĺžke 75 m a v hĺbke 4 m pod úrovňou terénu. Svetlá výška podjazdu je po celej dĺžke 3,5 m. Výjazd predstavuje rampa, ktorá je dlhá 50 m a stúpa na pôvodný terén v sklone 3%. V tejto časti sa verejná automobilová doprava znova prepája s MHD a pokračujú po ul. Veľká Okružná.

Prepojenie vedľajších ciest a ul. Veľká okružná: Na ul. Veľká okružná je v riešenej časti priamo napojených 5 vedľajších komunikácií, z ktorých tri navrhované riešenie neobmedzuje a to: napojenie na Hotel Slovakia, na bočnú ul. Veľká okružná a napojenie na parkovisko Domu Odborov. Obmedzenia a zmena organizácie dopravy sa týka napojenia na južné zásobovanie OC Aupark, kde je vzhľadom k napojeniu na jednosmernú komunikáciu bude obmedzená dĺžka dopravného prostriedku na 7m a napojenie na ulicu J. C. Hronského, kde sa časť komunikácie zjednosmerní vzhľadom k obmedzenému pripojeniu na ul. Veľká Okružná, z dôvodu navrhovanému podjazdu.

Prejazd MHD cez navrhovanú pešiu zónu v priestore Veľká okružná: MHD je dopravným značením nasmerovaná na pôvodnú trasu v úrovni ul. Veľká okružná. Jazdný pruh pre MHD pre rýchlosť s obmedzením na 20 km/h, je materiálovo vymedzený od peších trás a v časti pešieho prechodu je navrhovaný prechod pre chodcov. V prípade prejazdu rozmernejšieho vozidla, ktoré nemôže prejsť cez riešený podjazd, môže toto vozidlo, po výnimke, prejsť po trase MHD. Výhoda tohto navrhovaného dopravného riešenia na ul. Veľká Okružná je v tom, že vymedzuje verejnú automobilovú dopravu pod úroveň terénu a umožňuje tak voľný a

neobmedzený pohyb pešej dopravy. Taktiež vyzdvihuje a podporuje mestskú hromadnú dopravu, ktorá ostáva súčasťou priestoru. Tým, že je v časti prechodu medzi OC Aupark a vstupom na Bulvár obmedzená rýchlosť, výraznejšie neobmedzuje chodcov na pešej trase. Nevýhodou riešenia je čiastočné dopravné obmedzenie napojenia na južné zásobovanie OC Aupark. Vzhľadom na existujúce obslužné prepojenie zásobovania cez OC Aupark na ulicu Romualda Zaymusa je toto obmedzenie minimálne.

Napojenia na podzemnú veľkokapacitnú garáž z Fándlyho ul.: Aby podzemné parkovisko nezasahovalo do priestoru Bulváru, je vstup a výstup riešený paralelne s Fándlyho ulicou a je rozdelený na samostatný vstup a výstup cez pripájací pruh na existujúcu komunikáciu. Toto riešenie nielenže nezasahuje do novo vzniknutého verejného priestoru, ale svojim riešením neobmedzuje dopravu, keďže vjazd je riešený v smere jazdy a výjazd sa plynule napája na smer jazdy. Tým sa výraznejšie nezasahuje do organizácie dopravy Fándlyho ulice.

Ulica Juraja Fándlyho ostane riešená pre obojsmernú dopravu. V polohe kríženia s Bulvárom bude táto komunikácia riešená ako ukludnená s obmedzením rýchlosti na 20 km/hod. V zásade to v súčasnosti takto funguje, vodiči prirodzene dávajú prednosť chodcom už teraz a plošne – priestorovou úpravou sa dá jednoznačná priorita krížovanému pešiemu pohybu. Predpokladáme, že do budúcnosti bude pokračovať pešia zóna na Bulvári aj južným smerom a obdobne ako na severnej časti Bulváru, bude riešená statická doprava v podzemí, pričom bude možné využiť pre prístup do tohto výhradového podzemia aj riešený vjazd a výjazd z Fándlyho ul.

Zásobovanie prevádzok je riešené v obmedzenom časovom režime a to len v priestoroch vymedzených pre zásobovanie. Priestor Bulváru je vo funkčnej triede D1 pešia zóna ako obytná ulica so špecifickým režimom dopravnej obsluhy (v zmysle VZN mesta Žilina). Do priestoru Bulváru je povolený vjazd len vozidlám, ktorým to umožňuje dopravná značka, ktorá hmotnostne a priestorovo a tiež časovo obmedzuje dopravu. V obmedzenom režime vo funkčnej triede D1 je možné prejsť z ulice J. C. Hronského cez Bulvár popod arkádu do protiahlého vnútrobloku. Tento prejazd je ponechaný prevažne z bezpečnostného hľadiska.

Statická doprava pre priestor Bulváru je riešená dvojpodlažným podzemným parkovacím domom. Budova parkovacieho domu zasahuje zhruba do polovice obytných domov Bulváru. Rozmer parkovacieho domu v pôdoryse je 120 m na 37,2 m a jednosmerný systém parkovania vytvára kapacitu 163 miest v 1 podzemnom podlaží a 150 miest v druhom podzemnom podlaží. Celkovo je kapacita parkovacieho domu **313 parkovacích miest**. Pôvodná kapacita parkovacích miest pre bulvár bola 60 miest v pozdĺžnom parkovaní. Kapacita sa tým **navýši o 253 miest**.

Organizácia statickej dopravy v podzemnej garáži je plánovaná nasledovne: 1 podzemné podlažie je určené pre verejnosť a 2 podzemné podlažie je určené pre rezidentov.

Cyklo doprava je navrhovaná a vychádza zo schváleného dopravného generelu mesta Žilina. Cez riešené územie prechádza miestna cyklotrasa H1, ktorá sa končí v blízkosti OC Aupark a je obmedzená VZN mesta. Keďže cyklotrasa vedúca riešeným územím neprepája cyklotrasy a končí sa pri OC, navrhujeme ukončiť cyklotrasu v riešenom území tak, aby v budúcnosti nevznikali kolízne situácie, keďže návrh riešenia počíta s viacerými funkciami, ktoré zvýšia návštevnosť lokality. Cyklotrasu sme ukončili pri výstupoch z podzemnej garáže, kde je situovaný krytý priestor pre odkladanie bicyklov. Na južnom konci bulváru je umiestnená tzv. CYKLOZBERŇA (priestor na odkladanie bicyklov). V priestore bulváru je umiestnených viacero

stojanov na odkladanie bicyklov.

GENIUS LOCI: Aj keď sa v priestore Bulváru nenachádzajú národné kultúrne pamiatky a nie je ani predmetom územnej pamiatkovej ochrany, považujeme Bulvár za jedinečný fenomén identifikujúci mesto Žilina, prekračujúci jeho rámeč. Má špecifické poznávacie znaky, je jednoznačným orientačným bodom v rámci mesta, je osovo súmerný a unikátne dopĺňa mesto o novšiu verziu „laubní“, ktorými je typické Mariánske námestie... Vzhľadom na potenciál a hodnoty daného urbanistického súboru, náš návrh rešpektuje aj pôvodnú úpravu verejného priestranstva medzi obytnými budovami a dopĺňa ju o drobnú architektúru a prispôsobuje jej funkcie súčasným potrebám. Do priestoru riešenie neprináša žiadne cudzie veľkoplošné, alebo výškovo cudzie riešenia.

PREDPOKLADANÉ NÁKLADY NA REALIZÁCIU I. ETAPY PRESTAVBY -

Spevnené plochy –	654 700 eur
Drobná architektúra –	241 400 eur
Osvetlenie –	1 10 000 eur
Sadové úpravy –	160 050 eur
Výstavba parkovacieho domu –	5 100 000 eur
Zariadenie staveniska –	40 781 eur
Územné vplyvy –	27 187 eur
Rezerva –	135 935 eur
Cena celkom –	6 663 253 eur

SÚŤAŽ – ŽILINA – BULVÁR

VEREJNÁ ANONYMNÁ URBANISTICKO-ARCHITEKTONICKÁ SÚŤAŽ NÁVRHOV

ZOZNAM PRÍLOH:

A – GRAFICKÁ ČASŤ

1. VÝKRES Č. 1:

ŠIRŠIE VZŤAHY	M 1:5000
FUNKČNÉ USPORIADANIE	M 1:2000
DOPRAVNÉ RIEŠENIA	M 1:2000
KOMPLEXNÝ URBANISTICKÝ NÁVRH	M 1:500
IDEOVÝ KONCEPT	

2. VÝKRES Č. 2:

PREZENTÁCIA IDEOVÉHO KONCEPTU
DROBNÁ ARCHITEKTÚRA, SKICE
DETAILY
VIZUALIZÁCIE

B – TEXTOVÁ ČASŤ

SPRIEVODNÁ SPRÁVA (ZAPEČATENÁ OBÁLKA)

C – CD/DVD NOSIČ

PDF DOKUMENTÁCIA (ZAPEČATENÁ OBÁLKA)

D – DOKLADY OPRÁVŇUJÚCE NA ÚČASŤ V SÚŤAŽI

D1 – Čestné vyhlásenia

D2 – Doklad p oprávnení poskytovať službu podľa §26 ods.2) písm.f) zákona č. 25/2006
Z.Z. dokladovať kópiu autorizačného osvedčenia

D3 – Čestné vyhlásenie o zničení podkladov po ukončení súťaže

E – SPIATOČNÁ ADRESA (ZAPEČATENÁ OBÁLKA)

F – AUTOR (ZAPEČATENÁ OBÁLKA)

F1 – AUTOR

F2 – Súhlas so zverejnením mien