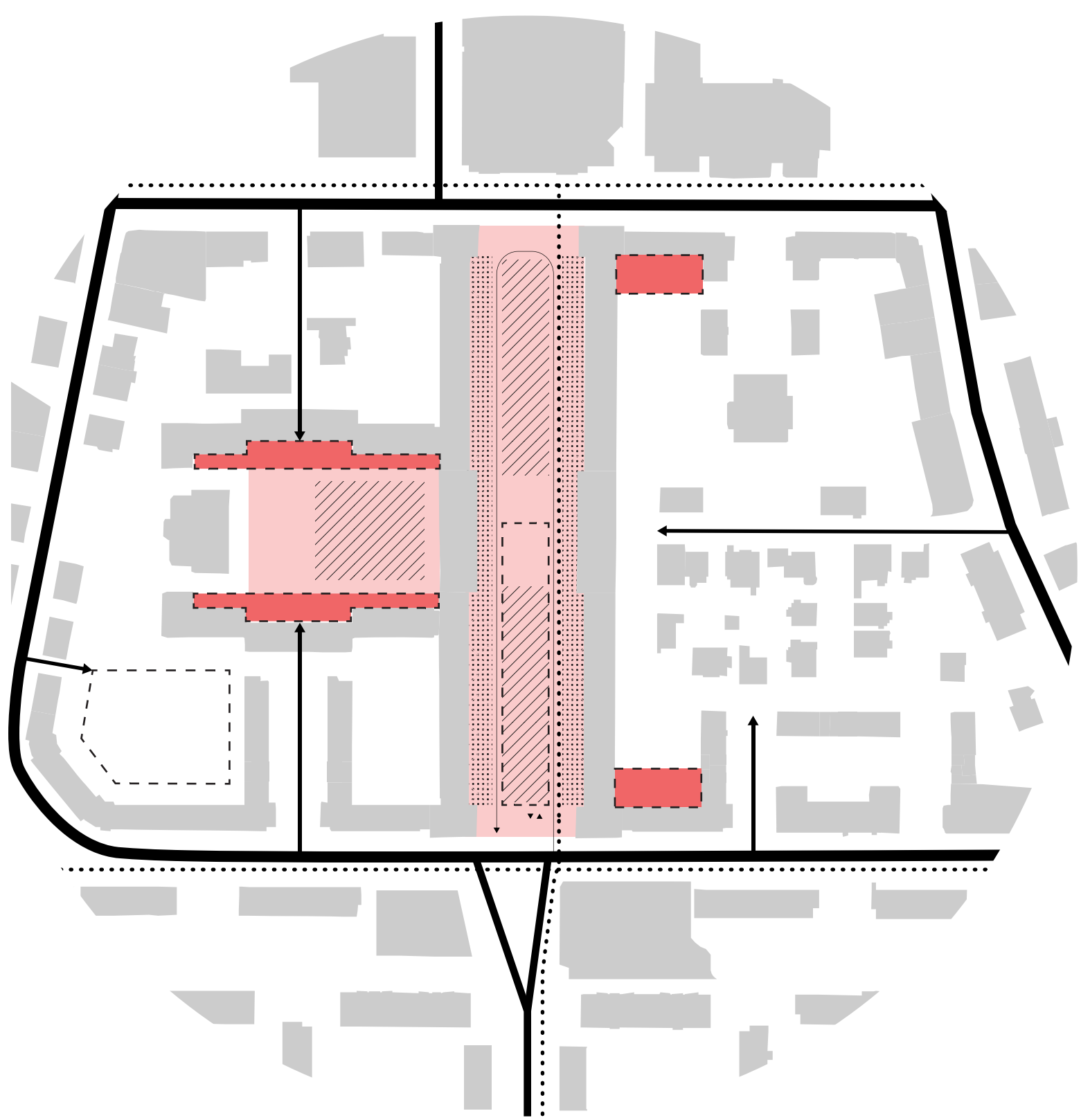


Širšie vzťahy M 1:2000



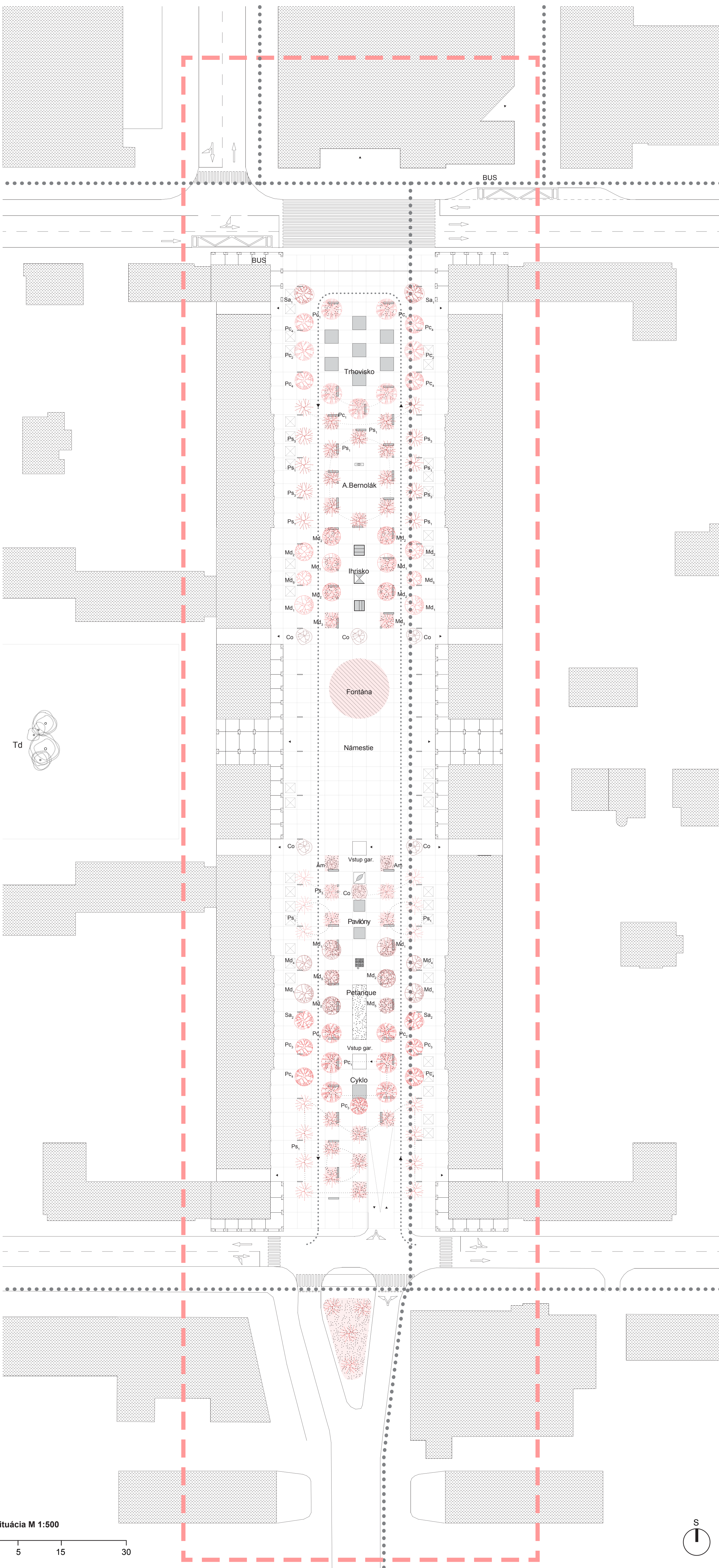
Funkčné usporiadanie územia M 1:2000

Legenda

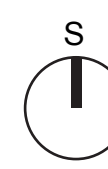
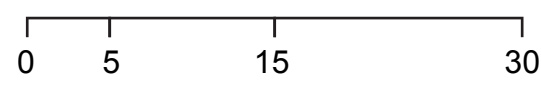
- Hlavné cestné komunikácie
- Obslužné komunikácie (vnútroblok)
- Navrhované obslužné komunikácie s časovo obmedzeným prístupom (zásobovanie)
- Hlavné cyklistické trasy
- Navrhovaná plocha pre statickú dopravu (pozemné\_rezidenti)
- Navrhovaná plocha pre statickú dopravu (podzemné garáže\_verejnú)
- Pešia zóna
- Plocha pre rozšírenie prevádzok v parterí
- Plocha výsadby určenej zelene

Legenda\_výsadba

- |  |  |
|--|--|
| <p><b>Hrušky_staré odrody</b><br/><i>Pyrus communis</i></p> <ul style="list-style-type: none"> <li> 'Hardyho maslovka'</li> <li> 'Madame Verté'</li> <li> 'Neliska zimná'</li> <li> 'Mechelenská'</li> <li> Čerešňa plikátá 'Royal Burgundy'<br/><i>Prunus serrulata</i></li> <li> Čerešňa plikátá 'Shirofugen'<br/><i>Prunus serrulata</i></li> <li> Čerešňa plikátá 'Shimidsu'<br/><i>Prunus serrulata</i></li> <li> Tisovec dvojradý<br/><i>Taxodium distichum</i></li> </ul> | <p><b>Jablone_staré odrody</b><br/><i>Malus domestica</i></p> <ul style="list-style-type: none"> <li> 'Hájková muškátová reneta'</li> <li> 'Červené tvrdé'</li> <li> 'Pottovo'</li> <li> 'Priesvitné letné'</li> <li> 'Wealthy'</li> <li> Jarabina 'Moravská sladkoplodá'<br/><i>Sorbus aucuparia</i></li> <li> Jarabina sladká 'Granatina'<br/><i>Sorbus aucuparia</i></li> <li> Dula obyčajná<br/><i>Cydonia oblonga</i></li> <li> Arónia čiernoplodá<br/><i>Aronia melanocarpa</i></li> </ul> |
|--|--|



Situácia M 1:500



Hrušky\_staré odrody

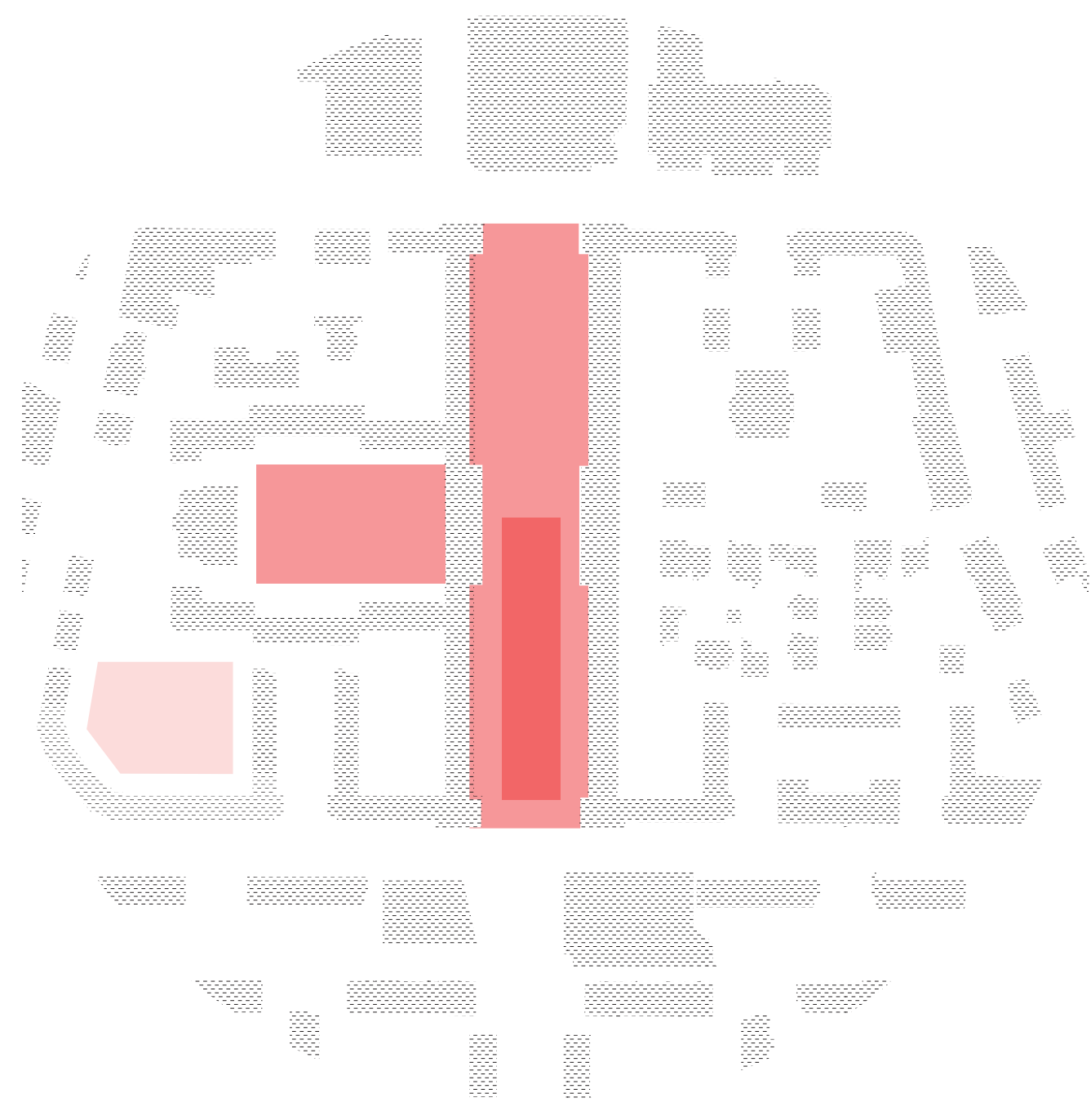
- |  |   |   |  |
|--|---|---|--|
| <p><b>'Hardyho maslovka'</b><br/><br/>Pestovateľsky nenáročná. Často používaná pozdĺž ciest, aj sádov. Plody sú hrdzavej farby, výbornej chuti. Vzpriamený tvar koruny.</p> <p>Pôvod: Francúzsko, 1820</p> | <p><b>'Madame Verté'</b><br/><br/>Hruška výbornej chuti s trhovým potenciálom. Rodí hrdzavé plody s dobrou skladovateľnosťou. Hľanovitý tvar koruny.</p> <p>Pôvod: Belgicko, 1810</p> | <p><b>'Neliska zimná'</b><br/><br/>Tvorí menšie, guľovité, slabšie rastúce stromy. Plod je menší, no ušľachtilej chuti. Chutná a plastická zimná odroda. Netrpí chrasťavosťou.</p> <p>Pôvod: Belgicko, zač. 19. st.</p> | <p><b>'Mechelenská'</b><br/><br/>Strom so slabším rastom, podobným jabloni. Veľmi odolná proti chrasťavosti. Plod je žltý, mierne hrdzavý, s vynikajúcou sladkou, muškátovou chuťou. Úrodná odroda.</p> <p>Pôvod: Belgicko, zač. 20. st.</p> |
|--|---|---|--|

Jablone\_staré odrody

- |  |  |  |   |   |  |  |  |  |
|--|--|--|---|---|--|--|--|--|
| <p><b>'Hájkova muškátová reneta'</b><br/><br/>Stredne bujný strom s hustými široko guľovitými korunami. Plod je žltý, mierne hrdzavý, s vynikajúcou sladkou, muškátovou chuťou. Úrodná odroda.</p> <p>Pôvod: Česko, 1885</p> | <p><b>'Červené tvrdé'</b><br/><br/>Veľmi mrazuvzdorná, voči chorobám odolná odroda. so stredne bujným rastom, s kužeľovitou korunou. Dobrý opelovač.</p> <p>Pôvod: neznámy</p> | <p><b>'Pottovo'</b><br/><br/>Nenáročná, plodná odroda. Rastie slabšie, vytvára malé koruny. Plody s bielu dužinou su sladké, šťavnaté. Značne odolná voči chorobám.</p> <p>Pôvod: Anglicko, 1844</p> | <p><b>'Priesvitné letné'</b><br/><br/>Nenáročný, bohato rodiaci strom. Odolný voči chorobám a mrazu. Koruna je vzcnosná, veľká. Jablká majú hladkú, nažltú šupku.</p> <p>Pôvod: Poľsko, 18. st.</p> | <p><b>'Wealthy'</b><br/><br/>Tvorí pomerne hustú vzcnosnú guľovitú, neskôr pyramídovú korunu. Plody sú šťavnaté, s malinovou arómou, zvlášť vhodné na muštovanie.</p> <p>Pôvod: Amerika, 1869</p> | <p><b>Dula obyčajná</b><br/><br/>Nízky strom s dekoratívnymi kvetmi. Plody sú malvice hruškovitého tvaru, výrazne aromatické, bohaté na vitamíny, s využitím v kuchyni.</p> <p>Pôvod: Perzia, Kaukaz</p> | <p><b>Jarabina</b><br/><br/>Strom s pyramídovou korunou, stredného rastu. Plody sú malvice sladko-kyslej chuti, bohaté na vitamíny, vhodné na spracovanie.</p> <p>Pôvod: Európa, Malá Ázia</p> | <p><b>Arónia čiernoplodá</b><br/><br/>Drevina podobná jarabine, odolná voči suchu i chorobám. Vhodná do drsnejších podmienok, plody plné vitamínov sú vhodné na spracovanie.</p> <p>Pôvod: Amerika</p> | <p><b>Okrasná čerešňa</b><br/><br/>Malokorunný strom, pyramídovej koruny, mierne prevyšujúcej. Bohato kvitnúci, nenáročný strom s ružovými kvetmi.</p> <p>Pôvod: Východná Ázia</p> |
|--|--|--|---|---|--|--|--|--|

# Súťaž\_Žilina\_Bulvár

Príloha 02

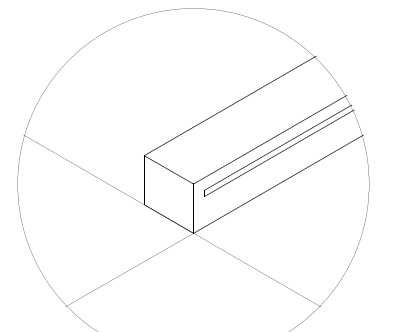


Návrh etapizácie projektu M 1:2000

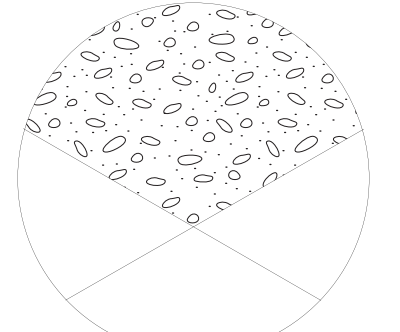
### Legenda

- I. etapa (podzemné garáže\_ námestie)
- II. etapa (pešia zóna\_ výsadba)
- III. etapa (podzemné garáže + ihriská\_ vnútroblok )

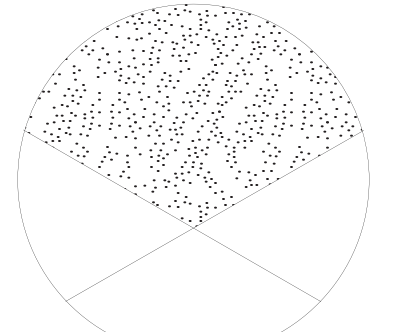
### Legenda\_materiály



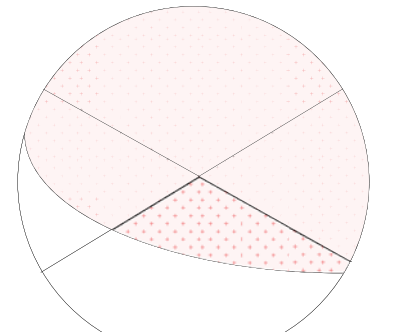
betón\_dlažba + lavičky



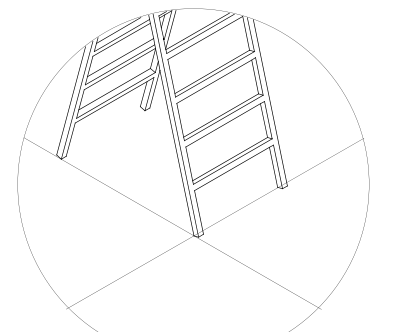
štrk\_pétanque + vybrané stromy



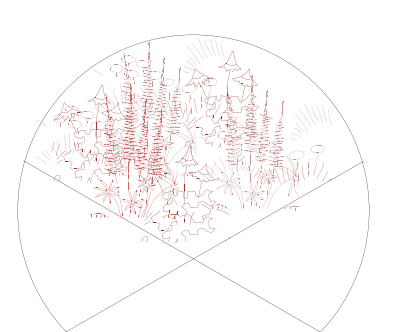
gumová drť\_ ihrisko



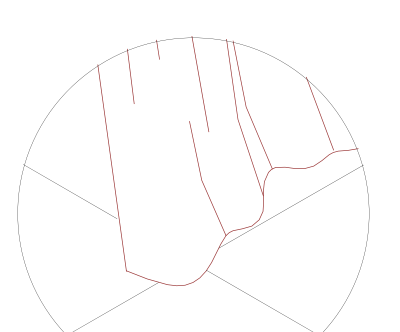
vodná plocha\_ fontána



ocel\_konstrukcie a rámy



výsadba\_ ovocné stromy + nízky porast



textília\_ pavilóny

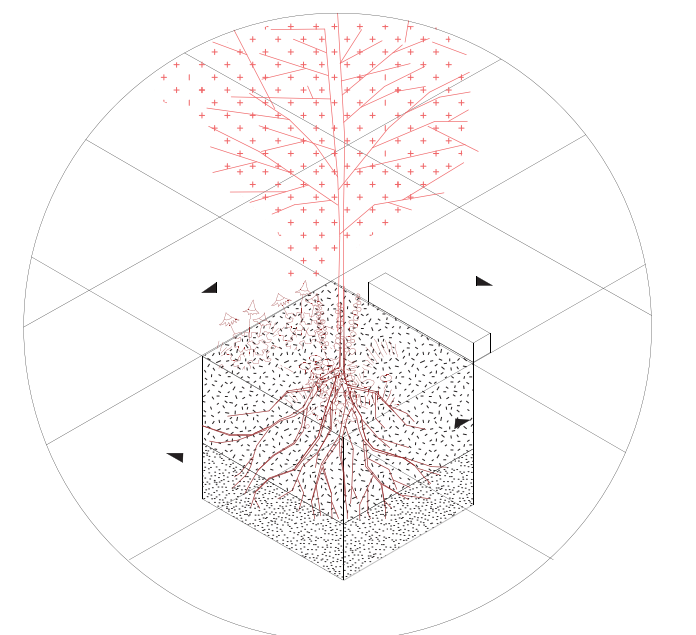
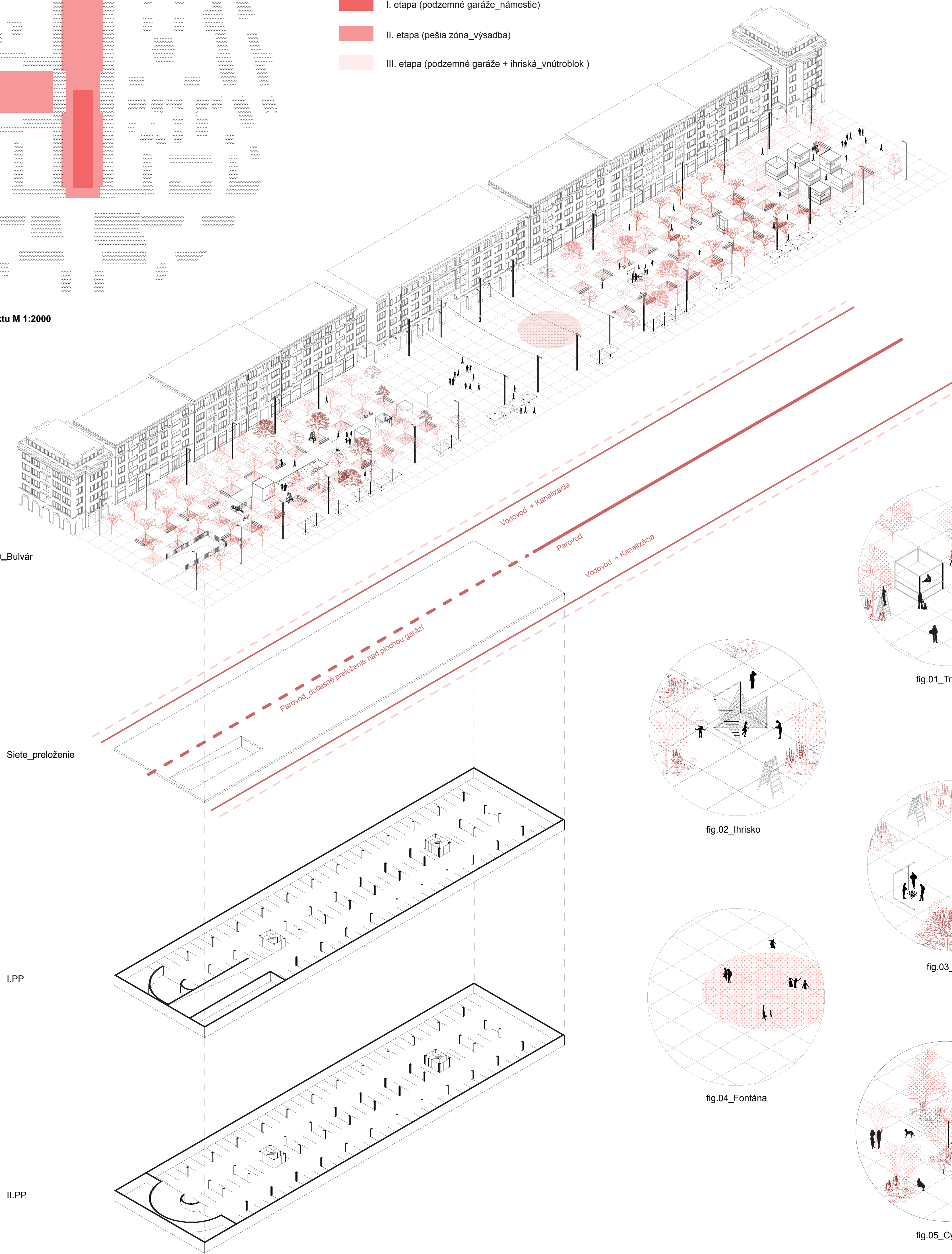


fig.06\_ Vodné hospodárstvo

Axonometria\_Bulvár



Siete\_prelozenie

I.PP

II.PP

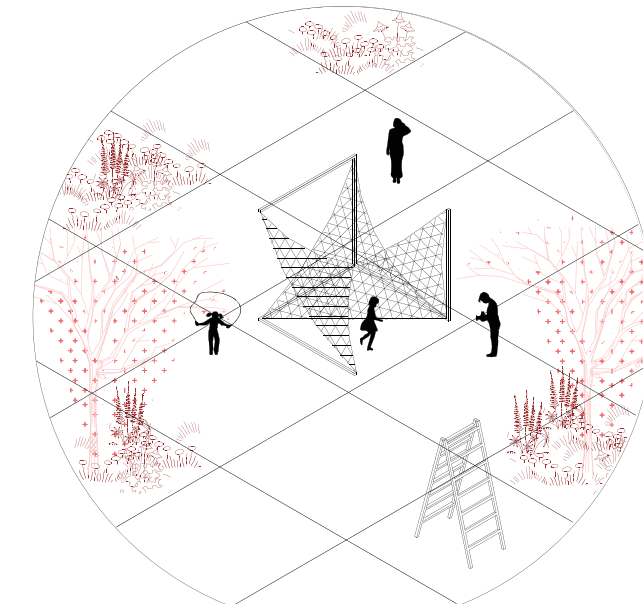


fig.02\_ Ihrisko

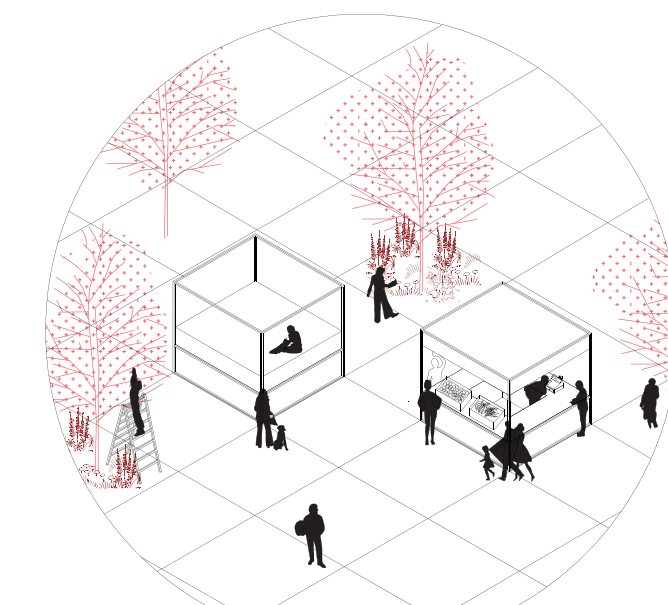


fig.01\_ Trhovisko

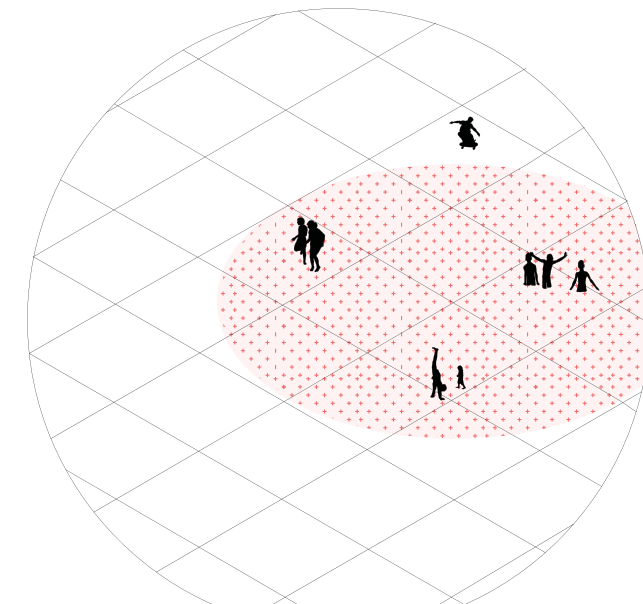


fig.04\_ Fontána

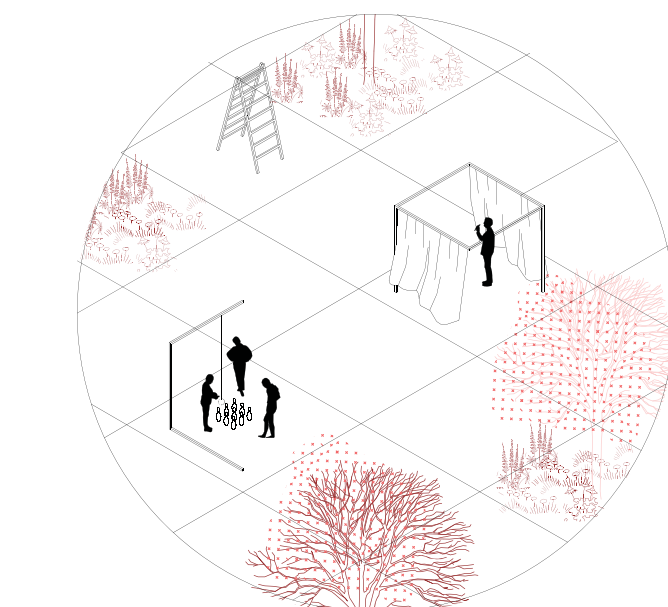


fig.03\_ Pavilóny

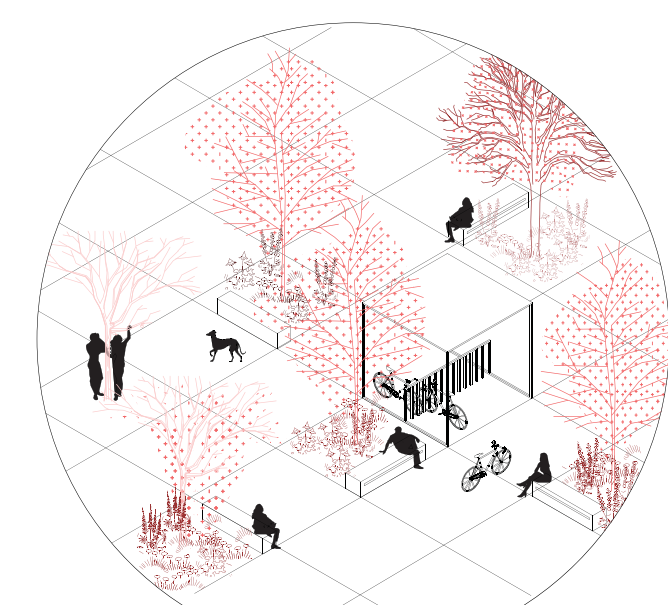
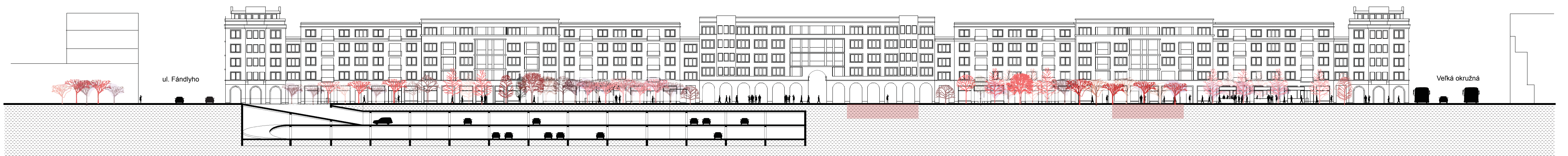


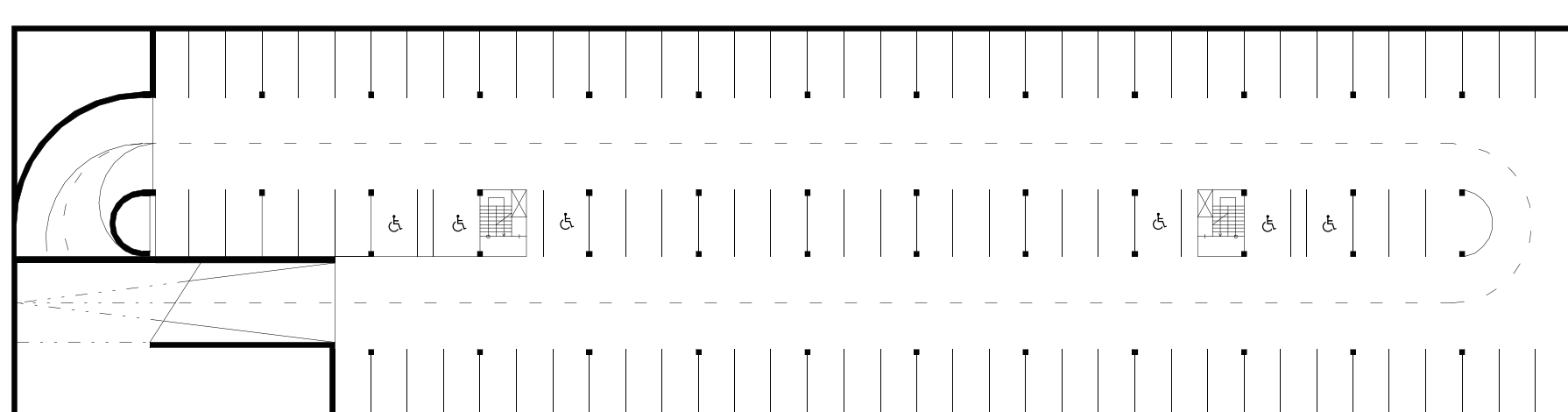
fig.05\_ Cyklo

Idea

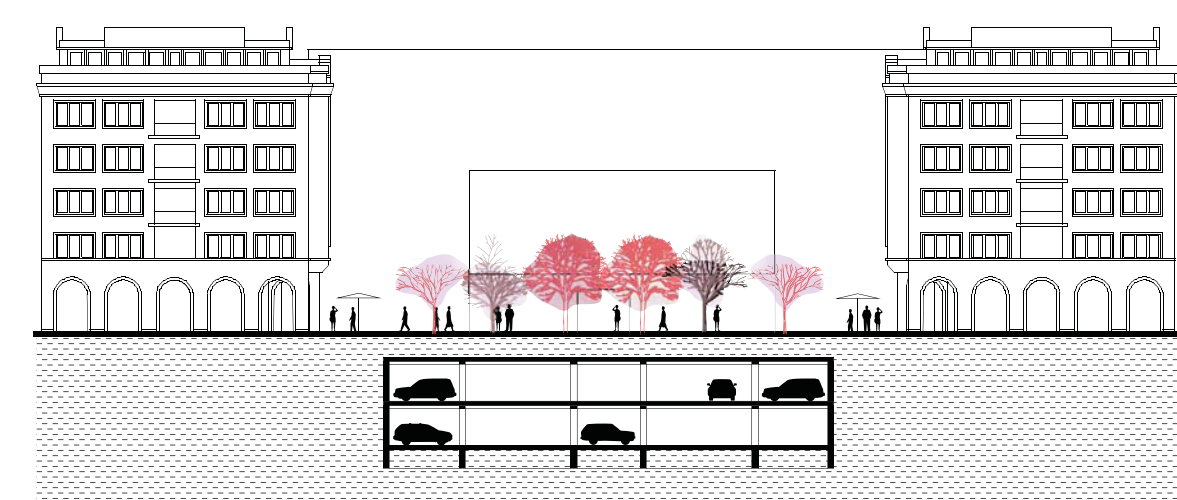
"U nás, a také v Itálii nebo ve Francii, je ulice jakási veliká hospoda nebo veřejný sad, shromaždiště, hřiště a divadlo, rozšířený domov a zápraží" (Karel Čapek\_ Anglické listy\_ 1924)



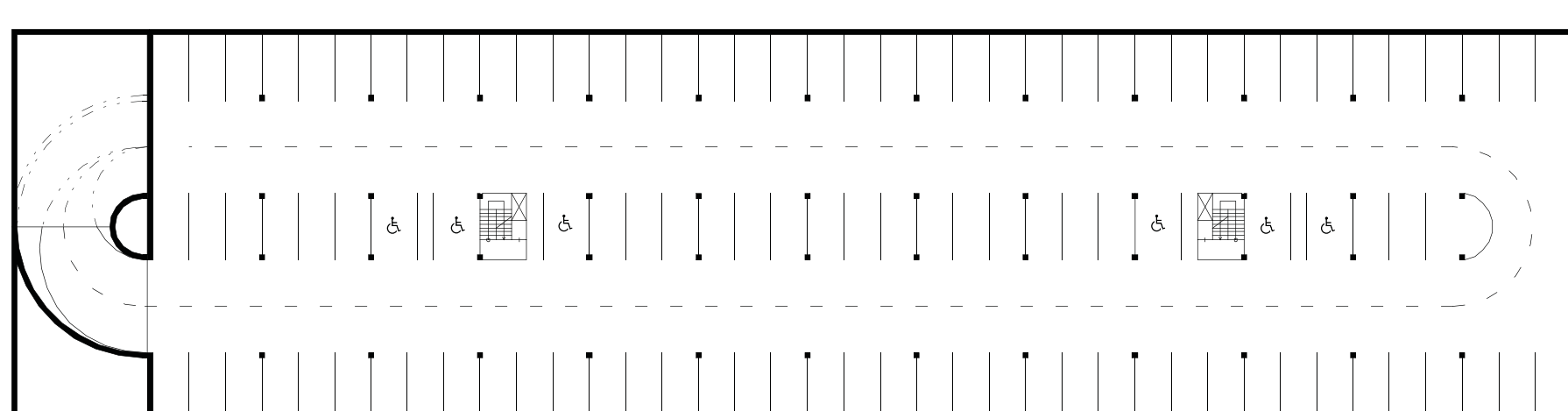
Rez\_pondĺžny M 1:500



Pódorys I.PP M 1:500



Rez\_priečny M 1:500



Pódorys II.PP M 1:500

## **Súťaž – Žilina –Bulvár**

Príloha 03

**B\_Textová časť**

## Idea

*"U nás a také v Itálii nebo ve Francii je ulice jakási veliká hospoda nebo veřejný sad, shromaždiště, hřiště a divadlo, rozšířený domov a zápraží"*

*(Karel Čapek\_Anglické listy 1924) .*

Prístup k tvorbe mestských bulvárov a námestí prechádzal v histórii mnohými obmenami. V minulosti to bol skôr technický pokrok a požiadavky, ktoré formovali ich vzhľad a výraz. Zdá sa však, že v dnešných dňoch sú to predovšetkým sociálne väzby, ktoré podnecujú zmenu prostredia v mestách. Stúpajúci trend mobility ľudí stále viac uvoľňuje väzby človeka ku konkrétnemu miestu. Potreby zhromažďovania a kontaktu sa presúvajú do polôh, kedy nepotrebnú fyzické miesto a priestory, ktoré boli na to pôvodne určené tak postupne strácajú svoj význam a hľadajú nové využitie.

Súčasný stav priestoru Bulváru tvorí výraznú komunikačnú os v rámci mesta v smere sever-juh. Miesto je tvorené súborom obytných budov, v parteri ktorých je zastúpený kompletný rad občianskej vybavenosti. Súčasnú usporiadanie Bulváru však neposkytuje žiadny výrazný dôvod na dlhšie zotrvanie na tomto mieste a slúži iba ako koridor, nútiaci k rýchlemu prechodu skrz tento priestor.

### **Filozoficko-koncepčné východiská návrhu.**

Hlavnou ideou návrhu je vytvorenie verejného „sadu“ v rámci mestského prostredia. Sad je tvorený celistvou zelenou štruktúrou organizovanou tak, aby pri jeho prechode umožnila vznik nových situácií. Voľná plocha, ktorá sa vytvorila vylúčením dopravy, umožňuje rozdelenie celej plochy do pravidelnej mriežky. Tá je základom ďalšieho delenia priestoru na menšie celky. Každý z týchto celkov odpovedá deleniu obytných blokov po stranách Bulváru. Centrálna časť, ktorá je v rámci bloku najvýraznejšia, je ponechaná ako otvorená a môže slúžiť na zhromažďovanie väčšieho počtu obyvateľov. Výsadba na jeho severnej a južnej strane je organizovaná osovo do

piatich radov a taktiež odpovedá základnej mriežke. Na vybraných miestach je raster výsadby porušený a daný strom je nahradený objektom, tvoriacim charakter vybraného miesta. Otvorené časti sa tak striedajú s intímnejšími miestami a poskytujú tak celú škálu druhov pobytového prostredia.

V smere od ul. Fándlyho je vstup na námestie umožnený cez dva postranné prechody pre chodcov, taktiež sa tam nachádza vjazd a výjazd do podzemného parkovacieho domu. Výstup na Bulvár je umožnený cez dva prístupové vchody. Južná časť námestia je riešená vzhľadom na menšiu zaťaženosť cesty ako športová a oddychová. Sú tu umiestnené atrakcie ako boudrom (petanque), šachové a kartárske stolčeky, kolky. Taktiež sa tu nachádza „cyklobod“, ktorý okrem stojanov pre bicykle obsahuje aj samoobslužnú servisnú stanicu. Smerom k stredu námestia sú umiestnené oddychové pavilóny. Rámy umožňujúce vytvorenie rôznych situácií v ich okolí (oddelenie textíliami, vytvorenie paravánov, možnosť umiestnenia čítacích altánkov, závesných sietí, atď.). Stred bulváru je vyčlenený multifunkčnosťou. Otvorené priestranstvo je doplnené o vodné plochy. Dva pásy vodných trysiek na južnej strane a veľká kruhová plocha na severnej strane. Vodná plocha je uvažovaná ako „veľká mláka“ bez bordúry v rámci roviny dláždenia, priechodný prvok, ktorý počas letných dní umožňuje udržanie prijateľnej klímy v rámci tohto priestoru. V zimných mesiacoch je na tomto mieste možné nainštalovať ľadovú plochu. V tretej časti námestia sú situované detské atrakcie, ďalej na sever sa nachádza socha Antona Bernoláka. Bulvár uzatvára trhovisko, ktoré je tvorené pavilónmi umožňujúcimi spájanie a rozprestrenie podľa aktuálnej potreby. Prechod cez ulicu Veľká okružná zabezpečuje prechod pre chodcov v šírke celého námestia. Extrémna šírka prechodu umožňuje bezpečný a omnoho rýchlejší prechod cez komunikáciu, prepojí a zjednotí Bulvár s predpolím komplexu Auparku, a taktiež bude zaujímavým grafickým prvkom v pohľade užívateľa. Neoddeliteľnou súčasťou celého priestoru sú predpola prevádzok v parteri, na ktorých budú vznikať letné terasy a dosiahne sa prepojenie interiéru samotných prevádzok s priestorom sadu. Počítame s jednotným regulatívom pre letné terasy a s umiestnením mobiliáru priamo na povrch dlažby, bez oddeľovania plotmi a inými bariérami.

Sad je tvorený starými odrodami ovocných stromov. Geneticky cenné odrody jadrovín vhodné na pestovanie v okolí Žiliny, vytvárajú dôležitú biodiverzitu tohto sadu. Odrody sú vybrané

s prihliadnutím na ich nízkoúdržbovosť, výšku, tvar a, samozrejme, rodivosť. Každý zo spomínaných atraktorov je ohraničený druhovou výadbou. Vznikajú tak skupiny ovocných stromov a návštevník prechádzajúci týmto priestorom má možnosť prejsť celým spektrom výsadby. Vytvárajú sa jednoduché druhové kompozície. Farebný a voňavý mrak nad námestím, hra tieňov, záplava kvetov či zber jadrovín, činí námestie neopakovateľným. Lavička pod stromom ako jeden z mnohých archetypálnych prvkov, je jedno z najpríjemnejších miest pre odpočinok. Tento prvok sa genericky množí celým priestorom námestia, vytvárajú sa rôzne situácie a možnosti sedenia.

Bulvár tak získava punc jedinečného mestského sadu, arboréta. Jedlosť plodov dáva možnosť vzniku nových miestnych tradícií ako sú napr. jablkové či hruškové slávnosti, ktoré podporia vznik miestnych reálií a umožnia zapojenie rezidentov do spoločných akcií najrôznejšieho charakteru.

Bulvár má svoje vlastné vodné hospodárstvo, ktoré počíta so zachytávaním zrážkovej vody do rezervoárov pod povrchom. Táto voda bude primárne slúžiť na zavlažovanieestskej zelene v tomto priestore.

## **Doprava**

Doprava je z priestoru námestia vylúčená, zásobovanie prevádzok navrhujeme riešiť prevažne z vnútroblokov. Servisná a obslužná doprava je však na Bulvári umožnená, navrhujeme ju však riešiť v obmedzenom časovom harmonograme (ráno). Obojsmerná cyklotrasa je vedená jednou líniou a napája sa na existujúce mestské trasy.

V podzemnom parkovacom dome navrhujeme 208 parkovacích miest, z toho 12 parkovacích miest je vyhradených pre osoby so zníženou pohyblivosťou. Ďalšie parkovacie miesta by mohli vzniknúť v neskorších etapách vo vnútrobloku celku Hliny I.

Zastávky MHD na ul. Veľká okružná sú presunuté do nových polôh. Reorganizácia dopravy umožnila osadenie zastávky (stojiska autobusu) na strane Bulváru priamo v jazdnom pruhu. Ako prístrešok tak zužitkuje samotné podlubie obytného domu Hliny I.

## Navrhnutá etapizácia

Námestie navrhujeme realizovať v dvoch základných etapách, pričom ako prvý navrhujeme realizovať objekt podzemných garáží. V druhej etape nasleduje samotný projekt rekonštrukcie ulice. Myslíme si, že oproti pôvodnému zámeru takýto prístup ušetrí nielen energiu, ale aj finančné zdroje.

V tretej, doplnkovej, etape navrhujeme obnoviť časť vnútrobloku so športoviskami, pod ktorými je možnosť dobudovania ďalších parkovacích kapacít.

## Požiadavky na preloženie inžinierskych sietí

V rámci nami predloženej štúdie bude potrebná čiastočná a dočasná prekládka parovodnej siete v mieste nad podzemným parkovacím domom. Vodovodné a kanalizačné potrubie zostáva v súčasnej polohe po stranách Bulváru s ochranným pásmom 1,5m na každej strane.

## Predpokladané náklady na realizáciu prestavby

Popis	m2	m3	Cena Eur
Plocha námestia / betón /	10 233		824 78
Výsadba	1 365		54 736
Lavičky / betón /		63	20 223
Zastávky MHD (obidve)	140		58 979
Stánky + konštrukcie na námestí		660	211 86
<b>II.etapa celkom</b>			<b>1 170 578</b>
Podzemné garáž 2.pp		21600	7 344 000
<b>I.etapa celkom</b>			<b>7 344 000</b>
<b>I.a II. Etapa celkom</b>			<b>8 514 578</b>