

Názov súťaže: Vyhlídkový bod Háj-Nicovô
Vyhlasovateľ: Mesto Liptovský Mikuláš

B / textová časť

libreto

OBJEKT 1 / VEŽA

*Ty, domovina moja, plná krásy,
čo z hôr a dolín veniec uvila si
a stužkami riek si ho vyzdobila
– ako sa zdobí pri nedeli milá –
cez lásku k tebe na svet šíry hľadím,
cítim sa znovu veselým a mladým
pre tvoju pieseň, krásu tvojej jari,
tvoj život v ľuďoch nikdy neskonalý –
hodna si práce, sebažertvy, boja,
ty, domovina moja!*

Andrej Plávka / Domovina moja

**Stúpam do výšky, míňam koruny stromov,
v panorámach obdivujem ďaleké výhľady na mesto
a jeho scenériu v pozadí,
či Západné Tatry na opačnej strane.**

OBJEKT 2 / TUBUS

*Samoten v háji, kde hlasu nehlesne,
zamyšlen sedíš, v myšlénkách se tratím;
na nebi modrém slunce k horám klesne
a již jen z dálky lístků skulinami
hledí do háje, kde čas sobě krátím;
vánky šumivé mdlejí dolinami,
sedají do hor, kde jich lůžko bývá;
a vše již tmavým rouchem se odívá.*

Ľudovít Štúr / Dumky večerní

**Prechádzam z lesa dvojistou membránou
do ticha objektu, do medzipriestoru,
kde sa zastaví čas, kde zdvihnem hlavu
a v samote sa zapozierám do seba, do neba.**

OBJEKT 3 / PAVILÓN

*Nie moje oko raz len pozeralo
na nášho kraja strápené doliny,
nie moje srdce raz len zaplakalo,
vidiac si mladost tak hynúť bez viny -
vidiac, že trpí rodina úbohá,
akoby bola odvržencom Boha.*

*A zrak môj mútny rád do neba hľadá
a ucho moje vždy dačo načúva,
či tichý vetrík dačo nevyzradí,
čo si po našich dolinách podúva,
či sa mi dáko nezjaví videnia,
čo by donieslo srdcu potešenia?*

Janko Kráľ / Túženie

**Nachádzam prístrešok, nad a pod,
a odtiaľto široký výhľad na kmene lesa.
Pozorujem okolie, počujem šum stromov,
čo skláňajú svoje koruny nad minulosťou miesta.**

OBJEKT 4 / PLATÓ

*Zeme sa pýtajte!
Zbitého jej tela,
rozrytých chotárov, vypálených miest...
Ó, tej sa pýtajte, či by vojnu chcela,
či chce piť našu krv, naše telá ješť...*

*A všetci skríknu: Mier!
A všetci skríknu: Nie!
Svet túži skvitnúť už radostnou obnovou.
Kto požiar zapáli, nech v ohni zahynie! -
Mier musí vyhrať boj na slávu domovov!*

Mária Rázusová-Martáková / Všetkým, čo vojnu chcú

**Bod, miesto s minulosťou,
kde vojna kosila úsmevy životov,
je dnes počuť vtáčí spev.
Zhlboka dýcham, počujem si myšlienky
a mihotavá tieňohra vetiev mi robí spoločnosť.**

koncept

Koncept pre riešenie vyhlídkového bodu hľadá svoje východiská v danostiach miesta a v sile jeho génius loci. Návrh zohľadňuje status quo súčasných panoramatických pohľadov v mieste parkoviska a z príľahlých lúk, pasienkov. Návrh vyhlídkového bodu / bodov nachádza synergické vzťahy s Vojnovým cintorínom na Háji. Rozvíjame tému výhľadov / pohľadov / pozorovaní v sérii objektov, ktoré majú svoje osobité riešenia a ponúkajú iný priestorový a emočný zážitok. Objekty v sebe kódujú širšie spektrum výhľadov – exponovaných diaľkových výhľadov / tichých komorných pohľadov do scenérie lesa, extrovertných / introvertných pozorovaní, zážitkového sledovania panorám v podobe atrakcie / tichého miesta pozorovania (prežívania) historických udalostí na pietnom mieste,... Sériu štyroch objektov aditívne radíme na priestorovej spojnici navrhovaného objektu 1 / veže a Pomníka Háj Nicovô. Štyri objekty sú veľkostne radené v postupnosti od vysokej veže, cez tubus a pavilón, po nenápadné plató – čím zohľadňujeme ticho blízkosti pietneho miesta. Všetky štyri objekty sú radené v kontakte s vysokým lesom areálu a viažu sa na prístupovú cestu k cintorínu. Primárnym objektom návrhu vyhlídkového bodu je objekt 1 / veža a ostatné objekty sú výhľadovými objektmi pre areál, ktoré môžu napomôcť interakciám súčasníkov s históriou miesta v podobe prežívania miesta s navrhovanou scénografiou. Sériu objektov navrhujeme v materiálnej báze, ktorá ich maximálne odhmotňuje a stávajú sa tak stavbami s minimálnym rušivým vplyvom na svoje prostredie – transparentnými skulptúrami v náručí hája.

popis architektonického a technického riešenia

Objekt 1 / veža je vystavaný na elementárnej geometrii špirálovo radeného schodiska na pôdorysnej osnove rovnoramenného trojuholníka, čím sa minimalizuje stopa vyhlídkovej veže. Kontinuálne schodisko má pravidelné radenie vyhlídkových plošín podest so sférickým zaoblením vonkajšej hrany. Objekt je navrhovaný ako oceľová stavba – skladačka niekoľkých sériovo vyrobených prvkov: vertikálne stojky; obvodové prstence; stredové nosníky schodísk; ramena, podesty a zábradlia schodísk; segmenty obvodového plášťa. Objekt je maximálne transparentný a tak ponúka nepretržité možnosti panoramatických výhľadov skrz plášť a zároveň aj naprieč konštrukciami schodiska. Difúznosť a geometria technickej skulptúry vyhlídkovej veže nenápadne dopĺňa scenériu prostredia, nepúta, je tichým architektonickým artefaktom osadeným v prírode, na mieste s historickým kontextom. Objekt ma celkovú maximálnu výšku 20 m. Zakladanie stavby bude preverené v ďalšom stupni projektovej dokumentácie.

Budúce objekty 2, 3 a 4 preberajú geometriu objektu vyhlídkovej veže a rovnakú bázu sériovo vyrobených elementov ich stavby.

Objekt 2 / tubus ponúka uzavretie sa návštevníka do vnútorného izolovaného prostredia, ktoré sa otvára len smerom nahor – do priehľadov medzi koruny stromov, kým sférické rozhranie zdvojeného obvodového plášťa stiera priame výhľady do okolia. Vnútorný priestor objektu sa stáva miestom zastavenia, inklúzie, zamyslenia sa. Objekt ma celkovú maximálnu výšku 6 m.

Objekt 3 / pavilón je ohraničený dvomi horizontálnymi platformami a tak necháva otvorený panoramatický pohľad do okolitého lesa. Je miestom odpočinku. Objekt ma celkovú maximálnu výšku do 2,5 m.

Objekt 4 / plató je elementárnym prvkom série, ktorý sa obmedzuje na vymedzenie pôdorysnej stopy a tak v prírodnom prostredí rámcuje svoje miesto, bod v krajine.

Návrh predpokladá efektívne riešenie sériovo vyrobených niekoľkých prvkov stavby / stavieb, ktorými sa optimalizujú finančné náklady na stavbu / stavby. Návrh reflektuje aj budúce náklady na údržbu a servis.

špecifikácia materiálov navrhovaného riešenia

Objekty sú oceľovými stavbami, stavebnicami série výrobných prvkov: oceľové vertikálne stojky preväzované skrutkami s oceľovými obvodovými prstencami; stredové oceľové T-nosníky schodísk opisujú priestorový rovnostranný trojuholník; ramena a podesty schodísk sú navrhované v oceľových podlahových roštoch / pororoštoch; zábradlia schodísk sú navrhované ako oceľové rúrkové s tyčovými stojkami a výpletom oceľových sietí; segmenty obvodového plášťa sú navrhované v ťahokove. Prvky stavieb navrhujeme s pozinkovanou povrchovou úpravou. Vzájomné prepojenie oceľových prvkov stavby sleduje jej statickú schému.

Travertínovým kamenným obrubám bývalých hrobových miest navrhujeme druhotné funkčné využitie v podobe častí prístupových chodníkov k stavbe / stavbám vyhliadkového bodu – nášľapy v tráve, mlatová drť v okolí.

odhad nákladov na realizáciu stavby

OBJEKT 1 / VEŽA

Názov súťaže: Vyhlídkový bod Háj-Nicovô

Vyhlasovateľ: Mesto Liptovský Mikuláš

Názov položky	Suma / čiastka v EUR
Materiál a pomôcky	<i>zahrnuté v nákladoch na realizáciu</i>
Prenájom techniky / lešenia	<i>zahrnuté v nákladoch na realizáciu</i>
Náklady na realizáciu	126 000,- €
SPOLU	126 000,- € <i>rozpočet je orientačne rámcovo kalkulovaný a jeho upresnenie bude zrejmé na základe ďalšieho stupňa projektovej dokumentácie</i>

odhad nákladov na realizáciu stavby

OBJEKT 2 / TUBUS

Názov súťaže: Vyhlíadkový bod Háj-Nicovô

Vyhlasovateľ: Mesto Liptovský Mikuláš

Názov položky	Suma / čiastka v EUR
Materiál a pomôcky	<i>zahrnuté v nákladoch na realizáciu</i>
Prenájom techniky / lešenia	<i>zahrnuté v nákladoch na realizáciu</i>
Náklady na realizáciu	32 760,- €
SPOLU	32 760,- € <i>rozpočet je orientačne rámcovo kalkulovaný a jeho upresnenie bude zrejmé na základe ďalšieho stupňa projektovej dokumentácie</i>

odhad nákladov na realizáciu stavby

OBJEKT 3 / PAVILÓN

Názov súťaže: Vyhlíadkový bod Háj-Nicovô

Vyhlasovateľ: Mesto Liptovský Mikuláš

Názov položky	Suma / čiastka v EUR
Materiál a pomôcky	<i>zahrnuté v nákladoch na realizáciu</i>
Prenájom techniky / lešenia	<i>zahrnuté v nákladoch na realizáciu</i>
Náklady na realizáciu	16 380,- €
SPOLU	16 380,- € <i>rozpočet je orientačne rámcovo kalkulovaný a jeho upresnenie bude zrejmé na základe ďalšieho stupňa projektovej dokumentácie</i>

odhad nákladov na realizáciu stavby

OBJEKT 4 / PLATÓ

Názov súťaže: Vyhlíadkový bod Háj-Nicovô

Vyhlasovateľ: Mesto Liptovský Mikuláš

Názov položky	Suma / čiastka v EUR
Materiál a pomôcky	<i>zahrnuté v nákladoch na realizáciu</i>
Prenájom techniky / lešenia	<i>zahrnuté v nákladoch na realizáciu</i>
Náklady na realizáciu	5 460,- €
SPOLU	5 460,- € <i>rozpočet je orientačne rámcovo kalkulovaný a jeho upresnenie bude zrejmé na základe ďalšieho stupňa projektovej dokumentácie</i>



Háj - Nicovô
architektonická súťaž



koncept

Koncept pre riešenie vyhliadkového bodu hľadá svoje východiská v danostiach miesta a v sile jeho génius loci. Návrh zohľadňuje status quo súčasných panoramatických pohľadov v mieste parkoviska a z príslušných lúk, pasienkov. Návrh vyhliadkového bodu / bodov nachádza synergické vzťahy s Vojnovým cintorínom na Háji. Rozvíjame tému výhľadov / pohľadov / pozorovaní v sérii objektov, ktoré majú svoje osobité riešenia a ponúkajú iný priestorový a emočný zážitok. Objekty v sebe kódujú širšie spektrum výhľadov – exponovaných diaľkových výhľadov / tichých komorných pohľadov do scenérie lesa, extrovertných / introvertných pozorovaní, zážitkového sledovania panorám v podobe atrakcie / tichého miesta pozorovania (prežívania) historických udalostí na pietnom mieste,... Sériu štyroch objektov aditívne radíme na priestorovej spojnici navrhovaného objektu 1 / veže a Pomníka Háj Nicovô. Štyri objekty sú veľkostne radené v postupnosti od vysokej veže, cez tubus a pavilón, po nenápadné plató – čím zohľadňujeme ticho blízkosti pietneho miesta. Všetky štyri objekty sú radené v kontakte s vysokým lesom areálu a viažu sa na prístupovú cestu k cintorínu. Primárnym objektom návrhu vyhliadkového bodu je objekt 1 / veža a ostatné objekty sú vyhliadovými objektmi pre areál, ktoré môžu napomôcť interakciám súčasníkov s históriou miesta v podobe prežívania miesta s navrhovanou scénografiou. Sériu objektov navrhujeme v materiálnej báze, ktorá ich maximálne odhmotňuje a stávajú sa tak stavbami s minimálnym rušivým vplyvom na svoje prostredie – transparentnými skulptúrami v náručí hája.

popis architektonického a technického riešenia

Objekt 1 / veža je vystavaný na elementárnej geometrii špirálovo radeného schodiska na pôdorysnej osnove rovnoramenného trojuholníka, čím sa minimalizuje stopa vyhliadkovej veže. Kontinuálne schodisko má pravidelné radenie vyhliadkových plošín podest so sférickým zaoblením vonkajšej hrany. Objekt je navrhovaný ako oceľová stavba – skladačka niekoľkých sériovo vyrobených prvkov: vertikálne stojky; obvodové prstence; stredové nosníky schodísk; ramena, podesty a zábradlia schodísk; segmenty obvodového pláštá. Objekt je maximálne transparentný a tak ponúka nepretržité možnosti panoramatických výhľadov skrz plášt a zároveň aj naprieč konštrukciami schodiska. Difúznosť a geometria technickej skulptúry vyhliadkovej veže nenápadne dopĺňa scenériu prostredia, nepúta, je tichým architektonickým artefaktom osadeným v prírode, na mieste s historickým kontextom. Objekt ma celkovú maximálnu výšku 20 m. Zakladanie stavby bude preverené v ďalšom stupni projektovanej dokumentácie.

Budúce objekty 2, 3 a 4 preberajú geometriu objektu vyhliadkovej veže a rovnakú bázu sériovo vyrobených elementov ich stavby.

Objekt 2 / tubus ponúka uzavretie sa návštevníka do vnútorného izolovaného prostredia, ktoré sa otvára len smerom nahor – do priehľadov medzi koruny stromov, kým sférické rozhranie zdvojeného obvodového pláštá stiera priame výhľady do okolia. Vnútorný priestor objektu sa stáva miestom zastavenia, inklúzie, zamyslenia sa. Objekt ma celkovú maximálnu výšku 6 m.

Objekt 3 / pavilón je ohraničený dvomi horizontálnymi platformami a tak necháva otvorený panoramatický pohľad do okolitého lesa. Je miestom odpočinku. Objekt ma celkovú maximálnu výšku do 2,5 m.

Objekt 4 / plató je elementárnym prvkom série, ktorý sa obmedzuje na vymedzenie pôdorysnej stopy a tak v prírodnom prostredí rámcuje svoje miesto, bod v krajine.

Návrh predpokladá efektívne riešenie sériovo vyrobených niekoľkých prvkov stavby / stavieb, ktorými sa optimalizujú finančné náklady na stavbu / stavby. Návrh reflektuje aj budúce náklady na údržbu a servis.

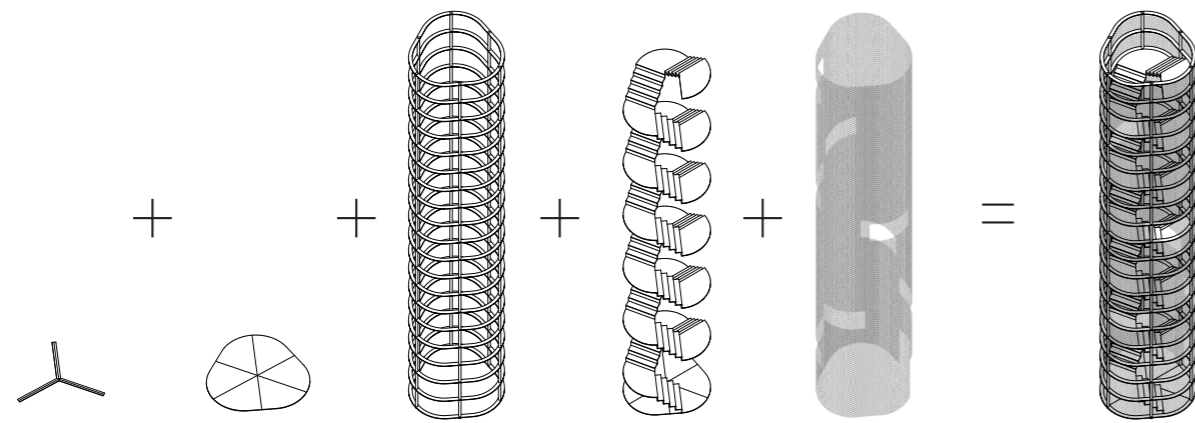
špecifikácia materiálov navrhovaného riešenia

Objekty sú oceľovými stavbami, stavebnicami série výrobných prvkov: oceľové vertikálne stojky preväzované skrutkami s oceľovými obvodovými prstencami; stredové oceľové T-nosníky schodísk opisujú priestorový rovnostranný trojuholník; ramena a podesty schodísk sú navrhované v oceľových podlahových roštoch / pororoštoch; zábradlia schodísk sú navrhované ako oceľové rúrkové s tyčovými stojkami a výpletom oceľových sietí; segmenty obvodového pláštá sú navrhované v ťahokove. Prvky stavieb navrhujeme s pozinkovanou povrchovou úpravou. Vzájomné prepojenie oceľových prvkov stavby sleduje jej statickú schému.

Travertínovým kamenným obrubám bývalých hrobových miest navrhujeme druhotné funkčné využitie v podobe častí prístupových chodníkov k stavbe / stavbám vyhliadkového bodu – nášľapy v tráve, mlatová drť v okolí.



situácia

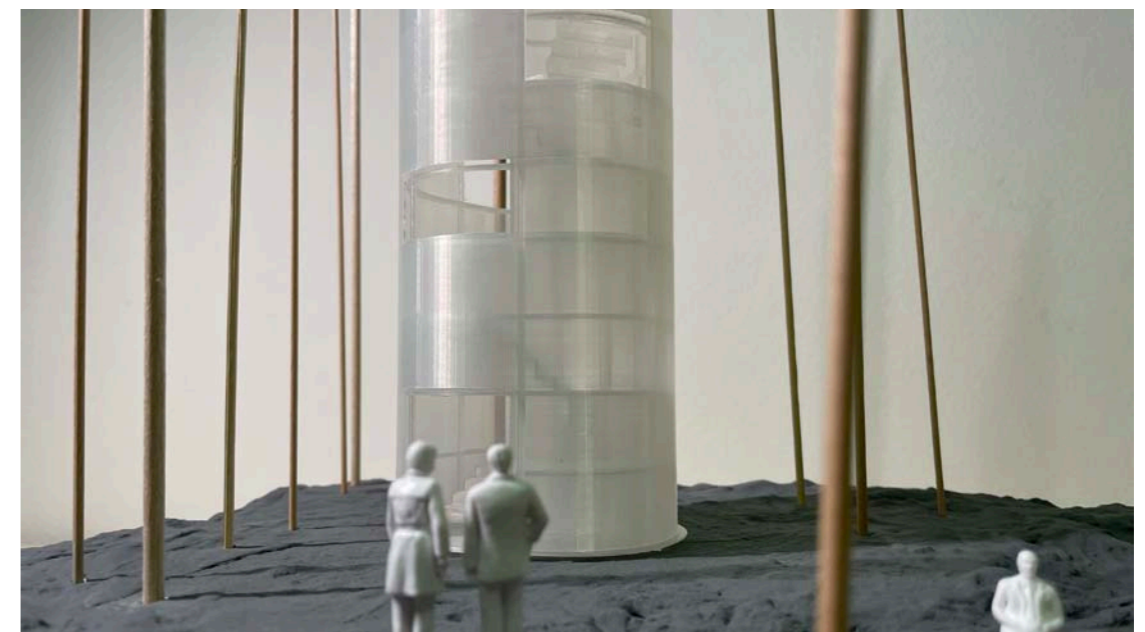
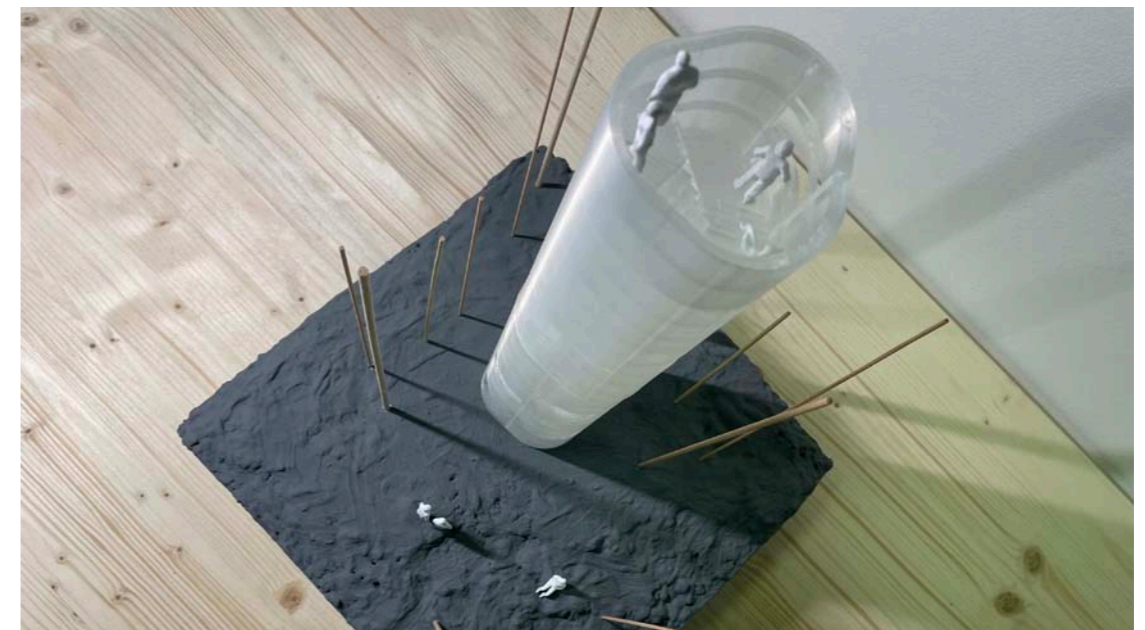


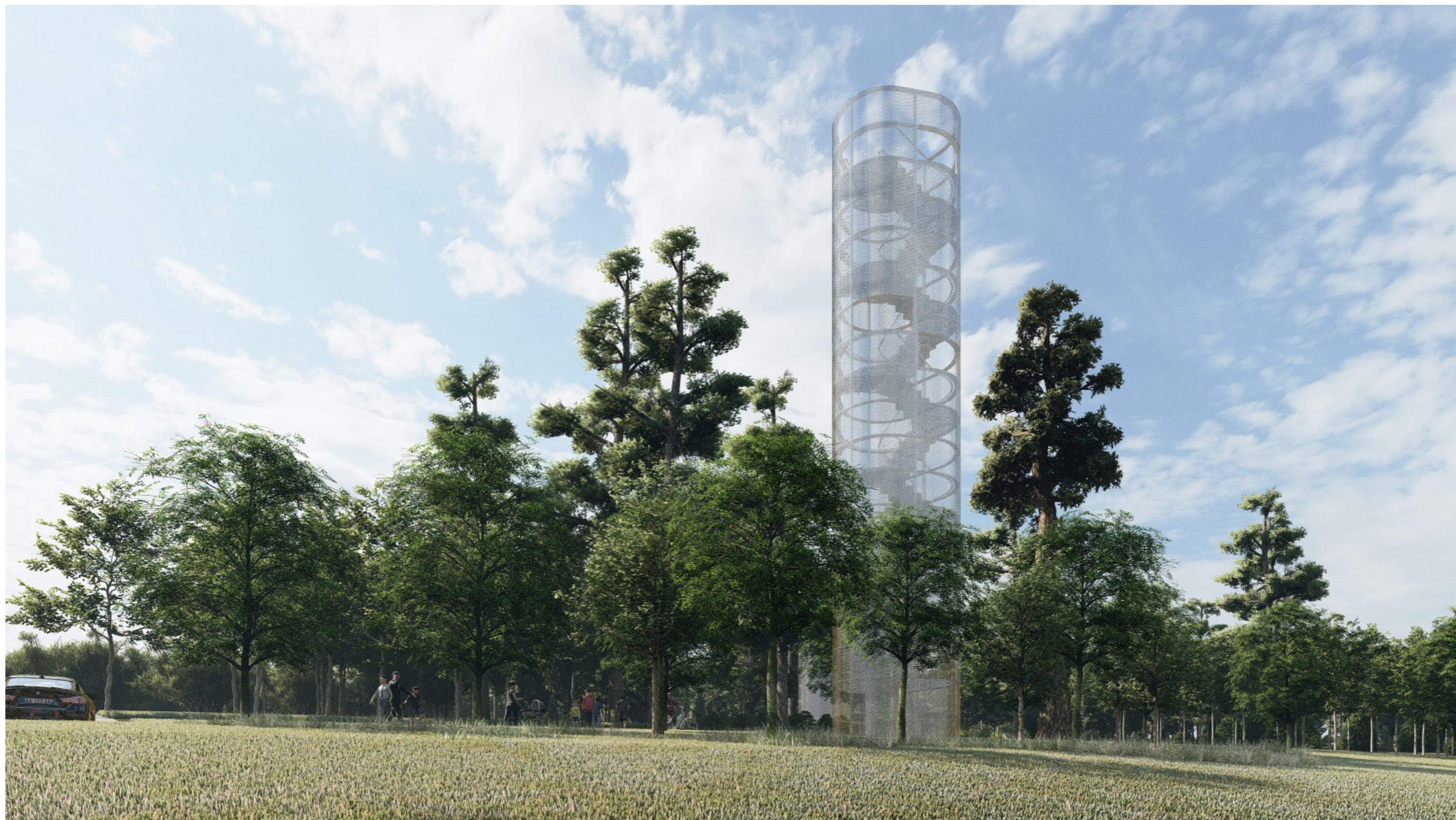
libreto

Ty, domovina moja, plná krásy,
 čo z hôr a dolín veniec uvila si
 a stužkami riek si ho vyzdobila
 – ako sa zdobí pri nedeli milá –
 cez lásku k tebe na svet šíry hľadím,
 cítim sa znovu veselým a mladým
 pre tvoju pieseň, krásu tvojej jari,
 tvoj život v ľuďoch nikdy neskonálny –
 hodna si práce, sebažertvy, boja,
 ty, domovina moja!

Andrej Plávka / Domovina moja

**Stúpam do výšky, míňam koruny stromov,
 v panorámach obdivujem ďaleké výhľady na mesto
 a jeho scenériu v pozadí,
 či Západné Tatry na opačnej strane.**

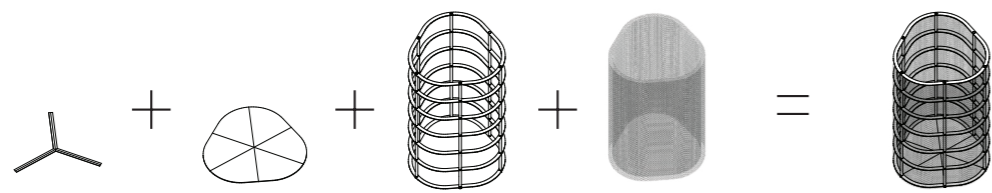




1 / veža
vizualizácia



1 / veža
vizualizácia

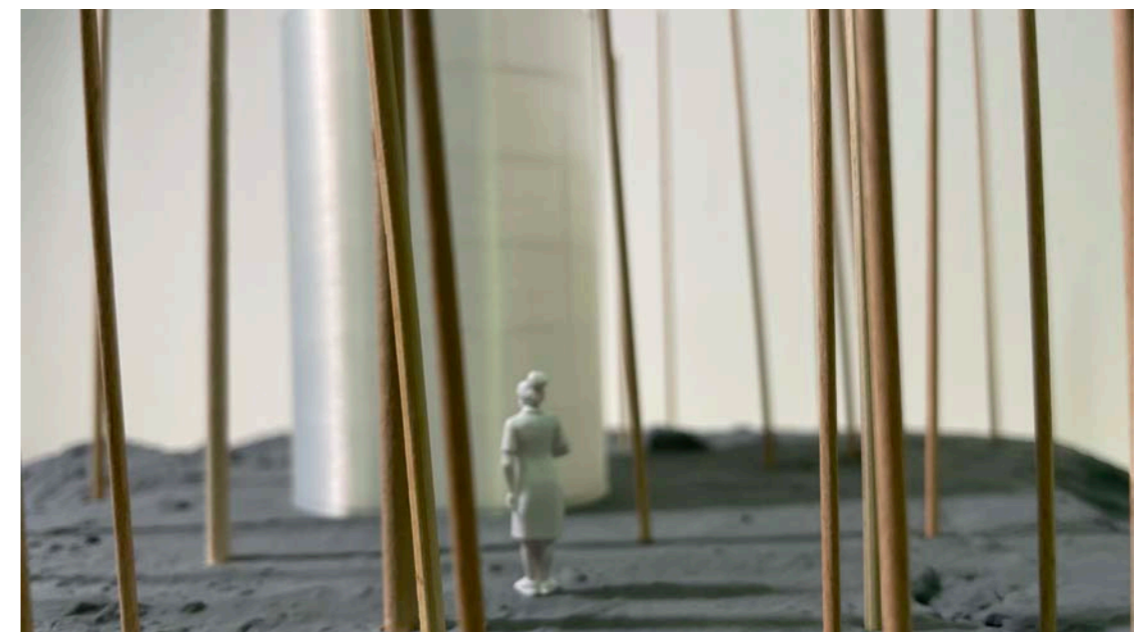


libreto

Samoten v háji, kde hlasu nehlesne,
zamyšlen sedě, v myšlénkách se tratím;
na nebi modrém slunce k horám klesne
a již jen z dálky lístků skulinami
hledí do háje, kde čas sobě krátím;
vánky šumivé mdelejí dolinami,
sedají do hor, kde jich lůžko bývá;
a vše již tmavým rouchem se odívá.

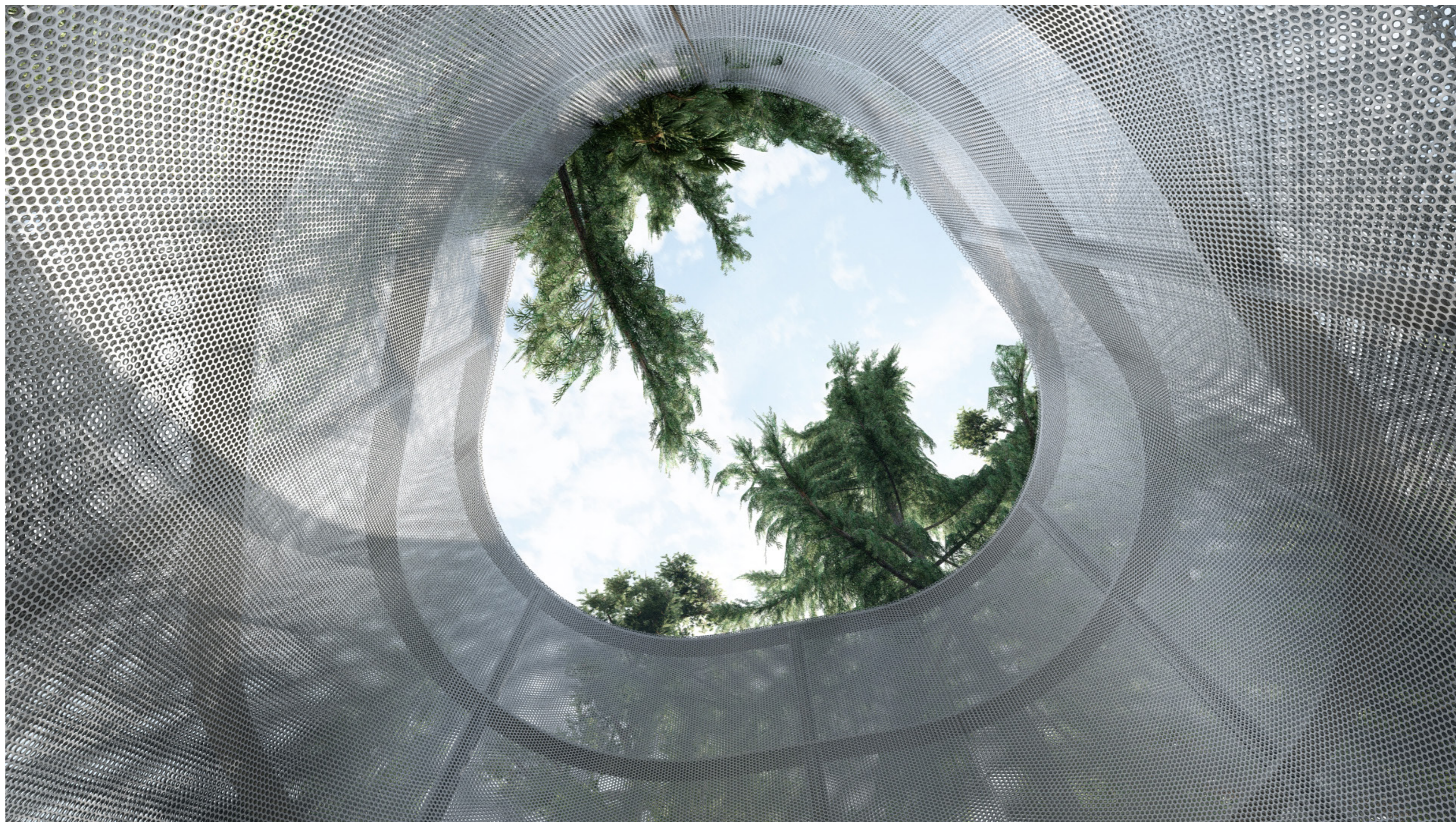
Ľudovít Štúr / Dumky večerní

**Prechádzam z lesa dvojitou membránou
do ticha objektu, do medzipriestoru,
kde sa zastaví čas, kde zdvihnem hlavu
a v samote sa zapozierám do seba, do neba.**

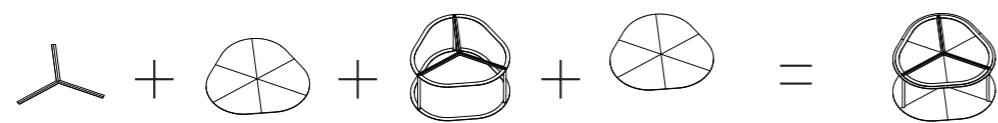




2 / tubus
vizualizácia



2 / tubus
vizualizácia



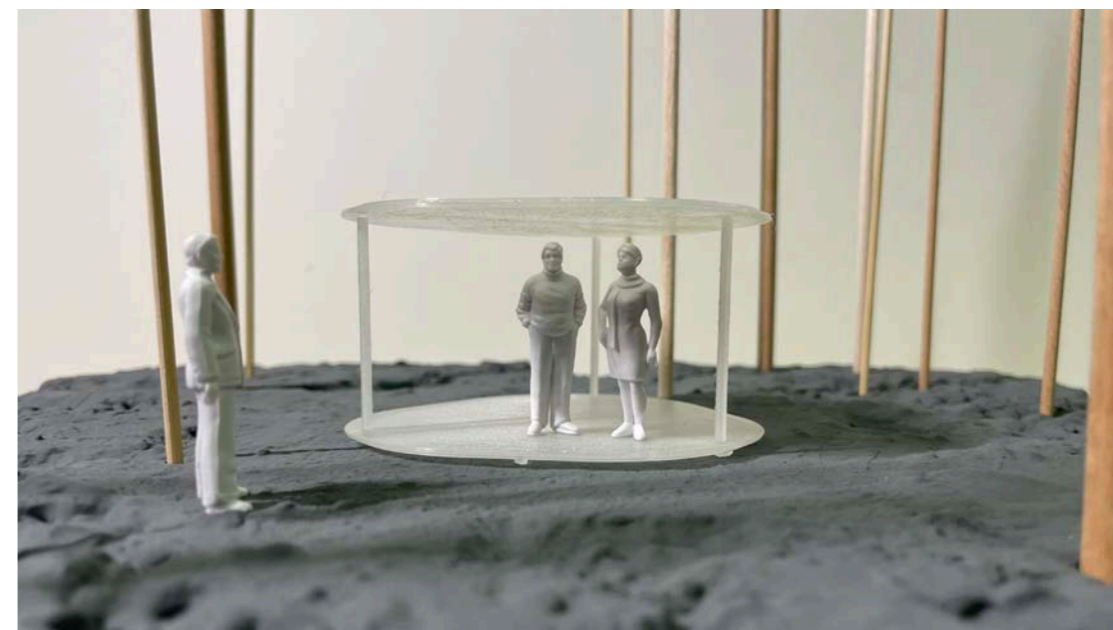
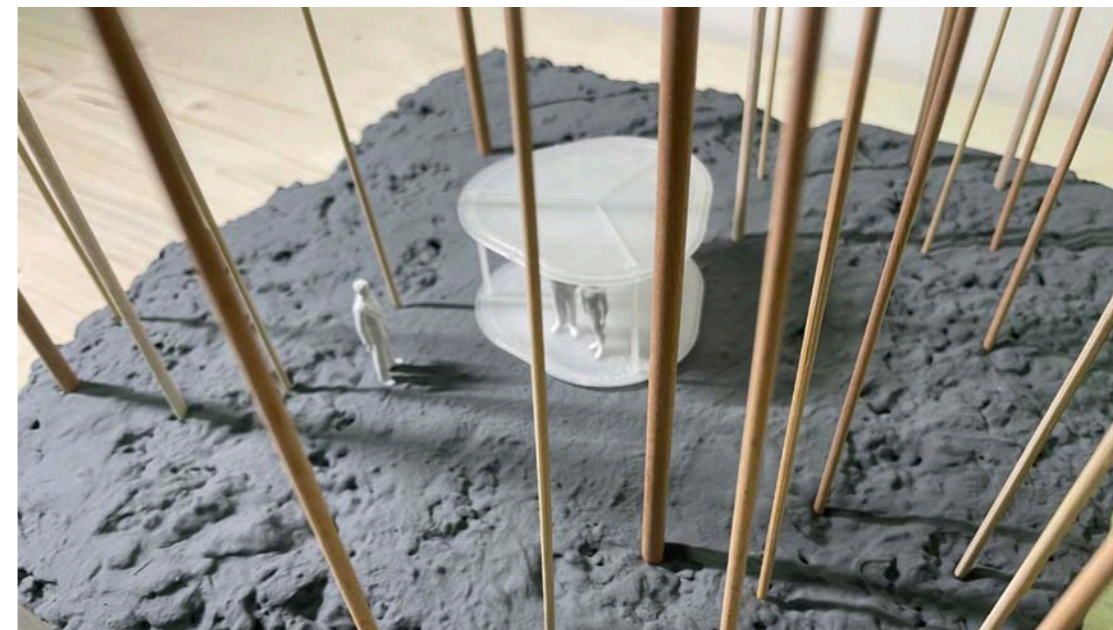
libreto

Nie moje oko raz len pozeralo
na nášho kraja strápené doliny,
nie moje srdce raz len zaplakalo,
vidiac si mladost tak hynúť bez viny -
vidiac, že trpí rodina úbohá,
akoby bola odvržencom Boha.

A zrak môj mútny rád do neba hľadí
a ucho moje vždy dačo načúva,
či tichý vetrík dačo nevyzradí,
čo si po našich dolinách podúva,
či sa mi dáko nezjaví videnia,
čo by donieslo srdcu potešenia?

Janko Kráľ / Túženie

**Nachádzam prístrešok, nad a pod,
a odtiaľto široký výhľad na kmene lesa.
Pozorujem okolie, počujem šum stromov,
čo skláňajú svoje koruny nad minulosťou miesta.**





3 / pavilón
vizualizácia



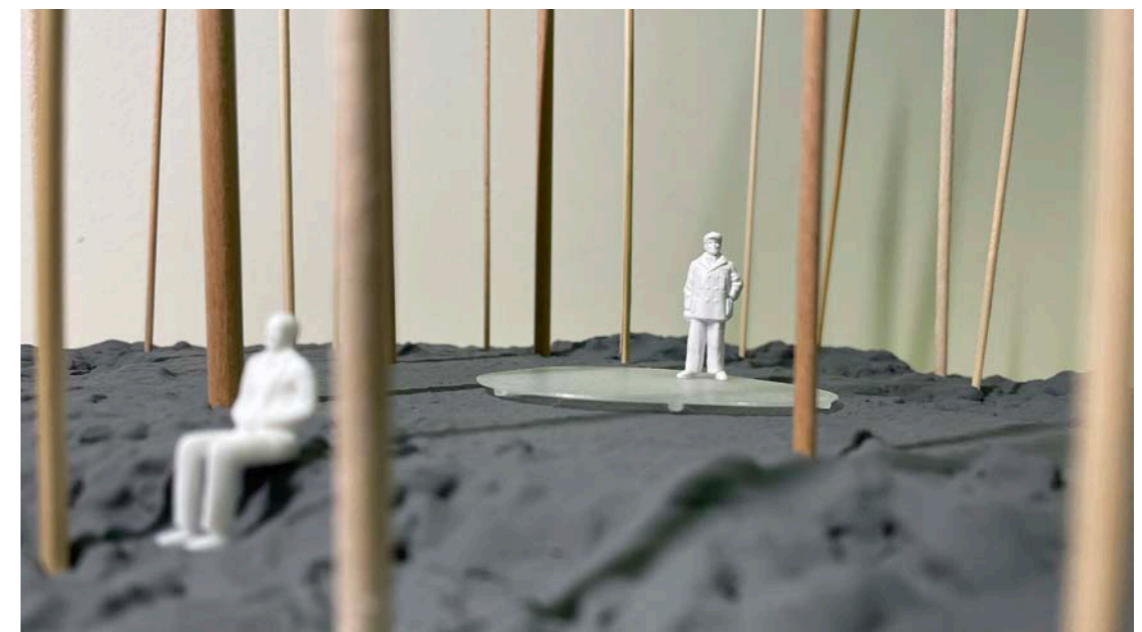
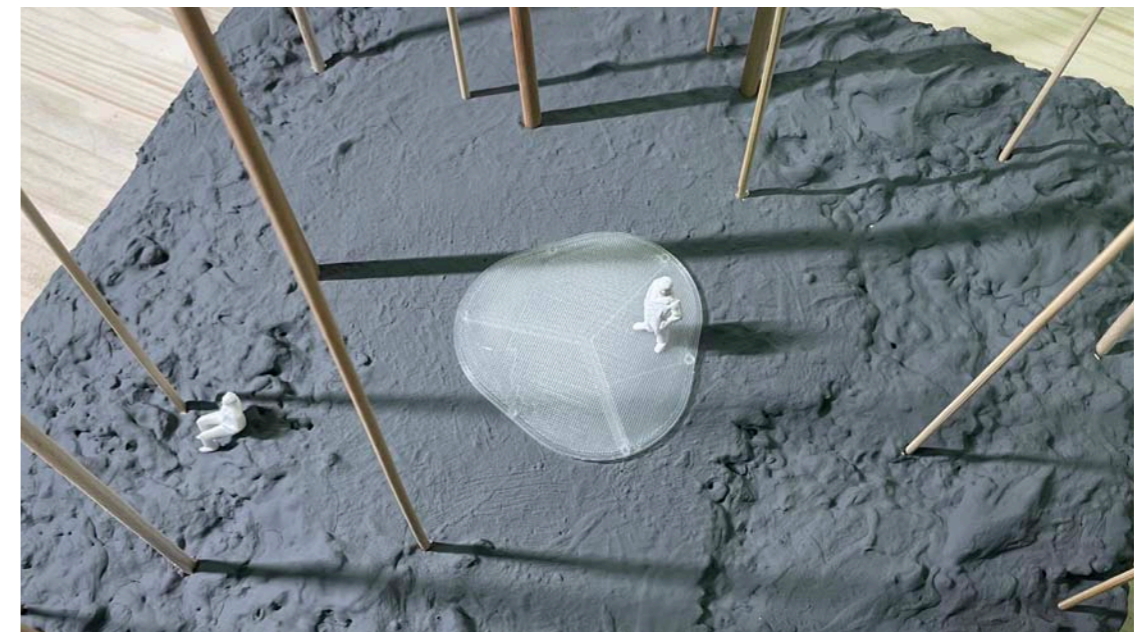
libreto

Zeme sa pýtajte!
Zbitého jej tela,
rozrytých chotárov, vypálených miest...
Ó, tej sa pýtajte, či by vojnu chcela,
či chce piť našu krv, naše telá jesť...

A všetci skríknu: Mier!
A všetci skríknu: Nie!
Svet túži skvitnúť už radostnou obnovou.
Kto požiar zapáli, nech v ohni zahynie! -
Mier musí vyhrať boj na slávu domovov!

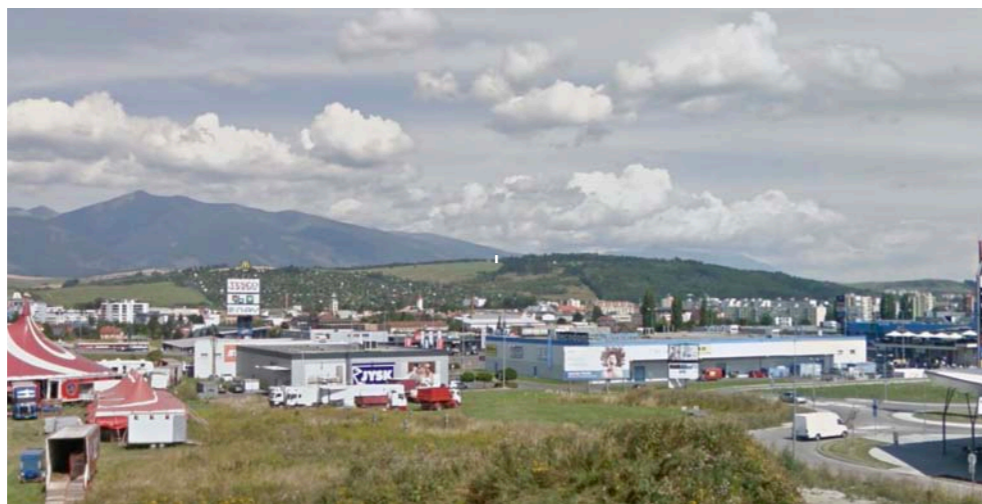
Mária Rázusová-Martáková / Všetkým, čo vojnu chcú

**Bod, miesto s minulosťou,
kde vojna kosila úsmevy životov,
je dnes počuť vtáčí spev.
Zhlboka dýcham, počujem si myšlienky
a mihotavá tieňohra vetiev mi robí spoločnosť.**





4 / plató
vizualizácia



Pohľad z diaľničného privádzača



Pohľad Háj



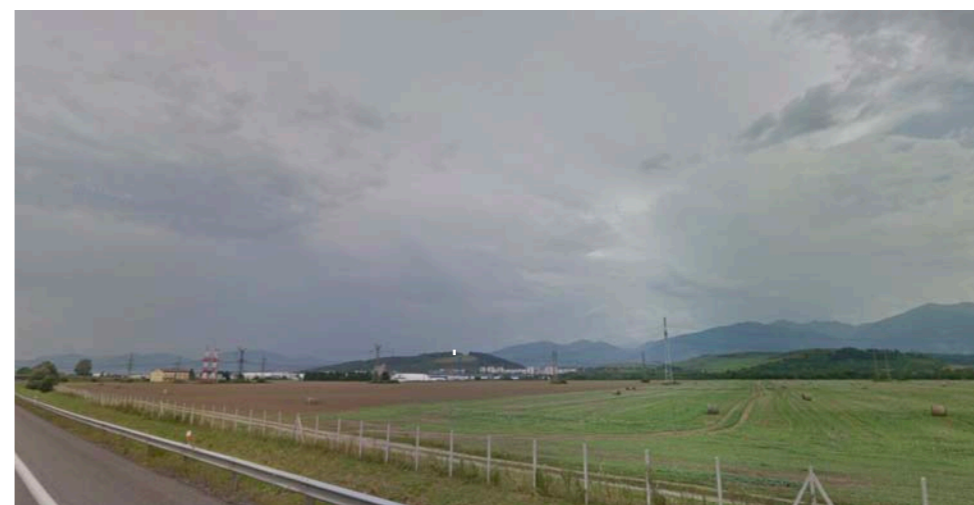
Pohľad od Liptovského Trnava



Pohľad od vodojemu Tretiny



Pohľad od Beníc



Pohľad z diaľnice z východu

diaľkové pohľady

