



ŠTÁTNA OPERA

Národná 11, 974 73 Banská Bystrica



STAVEBNÝ ZÁMER VEREJNEJ PRÁCE

REKONŠTRUKCIA NÁRODNEJ KULTÚRNEJ PAMIATKY
A PREVÁDZKOVÝCH PRIESTOROV ŠTÁTNEJ OPERY V BANSKEJ BYSTRICI

Autorizáciu vykonal :

Zastúpená
Odborní garanti

Investor

Zastúpená
Košice 06.2019



Technická univerzita v Košiciach
Stavebná fakulta
Vysokoškolská č.4, 042 00 Košice
IČO: 00 397 610

doc. Ing. Peter Mésároš, PhD. - dekan
prof. Ing. Dušan Katunský, CSc.
Ing. arch. Miroslav Čech
Štátna opera Banská Bystrica
Národná 11, 974 73 Banská Bystrica
PhDr. Rudolf Hromada - riaditeľ

Obsah elaborátu :

A. Sprievodná správa

B. Technická správa

C. Ekonomická

D. Dokumentácia

E. Doklady - Samostatná príloha č. 1

Stavebný zámer obsahuje náležitosti v zmysle **zákona č. 254/1998 Z.z. o verejných prácach a Vyhlášky MVRR SR č. 83/2008 Z.z.**

A. SPRIEVODNÁ SPRÁVA

1. Identifikačné údaje o navrhovanej verejnej práci

Názov stavby: **REKONŠTRUKCIA NÁRODNEJ KULTÚRNEJ
PAMIATKY A PREVÁDZKOVÝCH PRIESTOROV
ŠTÁTNEJ OPERY V BANSKEJ BYSTRICI**

Miesto stavby : Banská Bystrica, Národná ulica 11

Jegorovova ulica 20, katastrálne územie

Banská Bystrica,

Parcelné čísla : KN 1425/1, 1429/3, 1424/7, 1426/1, 1425/2, 1425/3, 642/103,
642/104, 642/105, 642/106, 642/107, 642/108, 642/109,

- Druh stavby : a. Rekonštrukcia, Národná kultúrna pamiatka
v CMZ, Národná 11, 974 73 Banská Bystrica
KS 1261 - JKSO 801 41 budovy na vedu, kultúru a osvetu,
budovy divadiel.
- b. Prevádzkové priestory Štátnej opery.
KS 1261 - JKSO 802.19 Haly pre vedu, kultúru a osvetu,
haly divadiel.

2. Identifikačné údaje stavebníka a investora

Stavebník : **ŠTÁTNA OPERA**
Národná 11, 974 73 Banská Bystrica
IČO: 35989327

Štatutárny zástupca : PhDr. Rudolf Hromada - riaditeľ

Nadriadený orgán : Ministerstvo kultúry SR
Nám. SNP 33, 813 31 Bratislava

Spracovateľ stavebného zámeru verejnej práce :

Technická univerzita v Košiciach,
Stavebná fakulta, Vysokoškolská 4
042 00 Košice

Štatutárny zástupca : doc. Ing. Peter Mésároš, PhD.- dekan

3. Základné údaje charakterizujúce verejnú prácu.

3.1 Variantné riešenie dosiahnutia cieľa verejnej práce.

Variantným riešením verejnej práce bola uvažovaná novostavba Štátnej opery v roku 1985 na inom mieste (pozemku) v širšom centre Banskej Bystrice. Tento variant je však podstatne niekoľko násobne investične náročnejší, ako predkladaný zámer, ktorého základným cieľom je maximálne využitie existujúceho objektu v centre mesta.

3.2 Stručná charakteristika územia stavby.

Celý areál navrhovanej verejnej práce sa nachádza v Centrálnej mestskej zóne Banská Bystrica. Areál je napojený na pešiu zónu centra mesta. Na predmetnom území sú stiesnené podmienky pre statickú dopravu a dopravu pre návštevníkov. Nie sú vytvorené podmienky na nárast parkovacích státi.

Rekonštrukcia národnej kultúrnej pamiatky Štátnej opery Banská Bystrica sa bude realizovať v rámci terajšieho pôdorysu budovy. Rekonštrukciou sa vytvoria podmienky pre bezbariérový prístup imobilných návštevníkov divadla.

Prevádzkové priestory Štátnej opery sa nachádzajú na Jegorovovej ulici č. 20. Pozostávajú zo skladových a výrobných priestorov súvisiacich s činnosťou Štátnej opery. Rekonštrukcia uvažuje s výstavbou chýbajúcich priestorov v hlavnom objekte na Národnej ulici, kde je potrebné uvoľniť priestory pre iné technologické účely súvisiace s prevádzkou a podmienkami na realizáciu umeleckých výkonov.

3.3 Zdôvodnenie navrhovanej verejnej práce.

V nedávnej minulosti boli vykonané rekonštrukčné práce na objekte Štátnej opery, ktoré priniesli na jednej strane vyriešenie akútneho havarijného stavu, ale na druhej strane odkryli ďalšie potreby celkovej rekonštrukcie. Z pôvodného zámeru rekonštrukcie a dostavby, z dôvodu prednostne realizovaného havarijného stavu sa zrealizovala len časť pôvodne plánovaných prác. Od tejto doby vznikli ďalšie technické problémy v historicky chránenom objekte. Štátna opera sídli v Národnom dome – národnej kultúrnej pamiatke. Pri realizácii odstránenia havarijného stavu sa ukázalo množstvo ďalších nových problémov, z ktorých vyplýva, že najoptimálnejším a najefektívnejším riešením je zrealizovať celkovú rekonštrukciu národnej kultúrnej pamiatky na Národnej ulici a nadväzne na to aj dostavbu nového objektu na Jegorovej ulici ako prevádzkové priestory Štátnej opery v Banskej Bystrici.

Navrhovanou rekonštrukciou národnej kultúrnej pamiatky dôjde k splneniu požiadaviek technického charakteru, ako sú podmienky požiarnej ochrany, podmienok inšpektorátu bezpečnosti práce a ďalšie podmienky, ktoré nie sú splnené podľa platných predpisov.

Objekt je zapísaný v ústrednom zozname kultúrnych pamiatok pod číslom 108/1. Autorom je prof. Ing.arch Emil Beluš, objekt bol postavený v roku 1929. Od roku vzniku neprešla stavba žiadnou komplexnou rekonštrukciou. Boli uskutočnené úpravy, ktoré súviseli so zmenou využitia a nemali vplyv na stavbu ako celok a jeho technické parametre.

Účelom komplexnej rekonštrukcie sú tieto aspekty :

1. Prepojenie technologických častí novovzniknutých priestorov s priestormi v historickej budove, nie je vo veľkej časti kompatibilné v zmysle nových noriem a vyhlášok.
2. Pripomienky a upozornenia Pamiatkového úradu vzhľadom na ochranu národnej kultúrnej pamiatky.
3. Pripomienky a upozornenie Regionálneho úradu verejného zdravotníctva na nedodržiavanie hygienických predpisov.
4. Nevyhovujúce technické parametre budovy a zariadení, pracovné prostredie (zatečené a plesnivé omietky od častých porúch splaškovej kanalizácie), nevyhovujúce technologické a dopravné vstupy do objektu - navážanie a odvážanie kulís.
5. Komplexné vyriešenie prevádzkových priestorov ŠO na dlhé obdobie. Odstránenie nevyhovujúcich priestorov v historickej budove a ich presťahovanie do priestorov na Jegorovovej ulici.
6. V historickom objekte postupne zlyhávajú:
 - protipožiarne zariadenia, napríklad požiarne opona je nevyhovujúca,
 - (chýbajú protipožiarne technické zariadenia napr. zariadenia na odsávanie dymu z hľadiska a vstupného vestibulu), v prípade vzniku požiaru hrozí mimoriadne vážne nebezpečenstvo ohrozenia života návštevníkov ako i zamestnancov opery.
 - rozvod inžinierskych sietí vody a kanalizácie (zápach z kanalizácie v budove),
 - elektroinštalácia a slaboprúdové rozvody,
 - divadelná technológia, akustika a osvetlenie,
 - sedadlá v hľadisku,
7. Historická budova Štátnej opery v Banskej Bystrici technicky a dispozične nevyhovuje v dnešnej dobe požiadavkám na prevádzku z nasledovných dôvodov :

- V suteréne opery sú obnažené a skorodované časti nosnej výstuže - /časť za orchestriskom/.
- Taktiež v predmetnom priestore sú nosné steny bez povrchovej omietky.
- Rozvody elektrickej inštalácie sú nevhodne vedené po povrchu a sú bez ochrany.
- V súčasnosti nie je zabezpečené primerané vetranie hlavnej sály /diváci odchádzajú počas predstavenia/.
- Nie je zabezpečená pracovná pohoda v priestore orchestriska.
- Javisko nie je možné bez zdĺhavých prestavieb rozšíriť o pred priestor – časť orchestriska. Technické zariadenia nad javiskom už čiastočne nevyhovujú je potrebné vymeniť divadelnú techniku v predmetnom priestore.
- Chodcov ohrozuje opadávajúca vonkajšia omietka a vonkajšie travertínové obloženie stĺpov nástupného portálu a v časti je narušený travertínový preklad, kde hrozí pád predmetného dielu fasády.
- Vonkajšie terasy /je ich päť/ sú v havarijnom stave, ich izolácie a oplechovania sú nefunkčné, zábradlia nespĺňajú svoju funkciu a z uvedených dôvodov sú neprístupné pre návštevníkov.
- Pôvodné drevené výplne ako sú okná, dvere sú vo väčšine nefunkčné a rozpadávajú sa.

Vybudovaním nových skladových priestorov na Jegorovovej ulici by sa eliminovali škody na štátnom majetku (umelecké kostýmy, rekvizity, nábytok) a zároveň by sa vytvorili pracovné podmienky v súlade s platnou legislatívou v oblasti bezpečnosti pri práci a hygienických noriem pre zamestnancov.

3.4 Predpokladané plánované termíny:

- vypracovanie predprojektovej dokumentácie, zameranie objektu laserovou technikou, architektonická štúdia stavebnotechnických zmien, dokumentácia pre stavebné povolenie: 2019 až 2020
- verejné obstarávanie a zahájenie výstavby: 2020 až 2021
- dokončenie výstavby 2025

Realizácia navrhovanej rekonštrukcie národnej kultúrnej pamiatky na základe požiadavky prevádzkovateľa bude prebiehať čiastočne počas prevádzky divadla a preto je časovo a technicky veľmi náročná, pričom je možné, že niektoré

časti rekonštrukcie bude potrebné revidovať z prevádzkových a časových dôvodov.

4. Klasifikácia stavby

KS 1261 budovy pre kultúru a verejnú zábavu (Opatrenie ŠÚ SR č.128/2000 Z.z.)

5. Súhrnný prehľad a zdôvodnenie

5.1 Požiadavky na vyvolané investície

Požiadavky na vyvolané investície nie sú.

5.2 Odpady zo stavby a počas prevádzkovania objektu.

Stavebný odpad pochádzajúci zo stavebnej činnosti stavby bude likvidovaný podľa kategórie odpadu. Počas realizácie stavby nevzniknú osobitné požiadavky na zvláštne opatrenia súvisiace s ochranou životného prostredia. Počas stavebných prác dôjde k dočasnému zníženiu kvality pracovného prostredia vplyvom stavebného ruchu a zvýšenia hladiny hluku a prašnosti pri prácach počas veľmi suchých dní a pod.

Stavebný odpad bude delený na recyklovateľný odpad s druhotným využitím, stavebnú sutinu kategórie O a nebezpečný odpad N s pravidelnou likvidáciou.

Pri nakladaní a likvidácii odpadov sa dodávateľ a všetky zúčastnené strany budú riadiť v zmysle Zákona o odpadoch č. 223/2001 Z. z. v znení neskorších predpisov (zákony č. 24/2004, 443/2004, 733/2004, 127/2006, 343/2012, 484/2013 a 79/2015 Z. z.) a v zmysle Vyhlášky č. 371/2015 Z. z. MŽP SR o vykonaní niektorých ustanovení zákona o odpadoch v znení neskorších predpisov (vyhláška č. 322/2017 a 379/2018 Z.z.). Počas realizácie stavby vzniknú odpady v zmysle Vyhl. č. 365/2015 Z. z. MŽP SR v znení vyhlášky 320/2017 Z. z. MŽP SR, ktorou sa ustanovuje Katalóg odpadov.

Odpady môžeme rozdeliť na :

- odpadové hospodárstvo počas realizácie stavby
- odpadové hospodárstvo počas prevádzky – užívania stavby

Pri vykonávaní stavebných prác zhotoviteľ stavby zabezpečí:

- Poriadok a čistotu v okolí stavby, pri výjazde motorových vozidiel zo stavby zabezpečí čistenie vozidiel tak, aby nedošlo ku znečisteniu verejných komunikácií. Ak k tomu predsa len dôjde je zhotoviteľ povinný na vlastné náklady zabezpečiť ich očistenie.

- Uloženie stavebného materiálu na stavbe – skládke tak, aby sa zachovala čistota a poriadok na stavenisku v čo najväčšej možnej miere.
- Zníženie prašnosti zakrývaním sypkého materiálu na skládkach, resp. na dopravných prostriedkoch plachtami alt. fóliami, kropením odpadu a pod.

Počas prevádzky stavby sa neuvažuje s výrobnými procesmi a preto posúdenie vplyvu stavby na životné prostredie z pohľadu výroby nie je potrebné.

Pri nakladaní s odpadom je nutné brať do úvahy aj Všeobecné záväzné nariadenia o nakladaní s odpadom, vydávané mestom Banská Bystrica a VUC Banská Bystrica.

5.3. Odpady z realizácie stavby

Stavebné sute a odpadové materiály budú separované, zhromažďované v veľkoobjemových kontajneroch a špecializovaných uzatváracích nádobách na nebezpečný odpad.

5.4. Odpady počas prevádzky objektu

Počas prevádzky budovy Opery Banská Bystrica sa uvažuje s nasledovnými zdrojmi vzniku a produkcie odpadov:

- zo šatňových priestorov a pracovní
- z kuchynského zázemia – divadelnej reštaurácie a baru
- z hygienických priestorov a upratovania
- zo šikmých striech - zrážková voda

Nebezpečné odpady je držiteľ odpadu povinný odovzdať len osobe oprávnenej nakladať s odpadmi podľa zákona o odpadoch na základe zmluvného vzťahu. Na nakladanie s viac ako 100 kg nebezpečných odpadov ročne musí mať pôvodca odpadu udelený súhlas príslušného orgánu odpadového hospodárstva podľa zák. č. 79/2015 Z.z. o odpadoch v znení neskorších predpisov.

Pôvodca nebezpečných odpadov je povinný dodržať ust. § 25 zákona o odpadoch, označené nebezpečné odpady zhromažďovať oddelene na vyhradenom mieste v nádobách a obaloch k tomu určených do doby ich odovzdania oprávnenému subjektu. V prípade zberu odpadov z elektrozariadení je pôvodca odpadov povinný dodržať predovšetkým Druhý diel Zákona č. 79/2015 Z.z. o odpadoch v platnom znení a ustanovení Vyhlášky MŽP SR č. 373/2015 o rozšírenej zodpovednosti výrobcov vyhradených výrobkov a nakladaní s vyhradenými prúdmi odpadov.

Množstvá odpadov budú spresnené v žiadosti o udelenie súhlasov na nakladanie s NO, prípadne na zber elektro odpadov podanej na príslušný OUŽP Banská Bystrica.

Zmesový komunálny odpad a jeho oddelené zložky budú zhromažďované v zberných nádobách zodpovedajúcich systému zberu komunálnych odpadov v meste Banská Bystrica. Odvoz komunálneho odpadu v obci zabezpečuje zmluvný partner.

Zmluvným partnerom miestnej organizácie na odvoz a likvidáciu odpadu bude Opera Banská Bystrica.

Odvoz nekontaminovaného odpadu bude na príslušnú skládku, ktorá bude mať v zmysle zákona č. 79/2015 Z. z. O odpadoch – súhlasné rozhodnutie vydané orgánom štátnej správy odpadového hospodárstva - OÚŽP Banská Bystrica. Odvoz bude zabezpečený po miestnych a štátnych komunikáciách.

Nádoby na odpad budú umiestnené v spoločnom kontajnerovom priestore s pri miestnej areálovej komunikácii. Ich manipulácia a odvoz bude zabezpečovaná koordinovane pre všetky subjekty naraz.

Zmesový komunálny odpad a jeho oddelené zložky budú zhromažďované v zberných nádobách zodpovedajúcich systému zberu komunálnych odpadov v meste Banská Bystrica.

Skladovanie odpadu počas prevádzky Opery je navrhované:

- nebezpečný odpad bude uskladnený v špeciálnych uzatváracích nádobách - kontajneroch v samostatnom sklade na prízemí budovy, odkiaľ bude realizovaný odvoz odpadu s frekvenciou 1x za mesiac, organizáciou autorizovanou na nakladanie a likvidáciu nebezpečného odpadu
- komunálny odpad - do príslušných kontajnerov, ktoré budú umiestnené v rámci areálu na nádvori odkiaľ bude zabezpečený odvoz odpadu s frekvenciou 1x do týždňa, organizáciou majúcou oprávnenie (autorizáciu) na zber, nakladanie a likvidáciu odpadu.

Použitie kontajnerov - spracované podľa katalógu SLOV-TRADING s.r.o., Viničné pri Pezinku.

Ozn.	Objem (L)	Počet	Popis a rozmer	Ozn. výrobku—
K1	1100 L	1 ks	Plastový kontajner 1100 L Rozmeru 1250/900/1400 Max. nosnosť 360 kg	0014-3
K2	20	1ks	Plastová nádoba na batérie	3715
K3	240	5 ks	Kartónový box na žiarivky a pod. 4425 Rozmeru 1550/410/370 Max. nosnosť 50 kg	

K termínu kolaudácie stavby investor – stavebník zabezpečí platné zmluvy so subjektmi oprávnenými na podnikanie v oblasti nakladania s odpadmi o zabezpečení zberu, prepravy a zneškodňovania všetkých odpadov vznikajúcich v objekte. Prevádzkovateľ zabezpečí separovanie odpadu na papier a lepenka, sklo, plasty a ostatné odpady.

Realizátor stavby musí množstvá a nakladanie s odpadom preukazovať dokladmi o jeho prevoze, uskladnení a likvidácii počas celého priebehu stavebných prác a všetky doklady doložiť najneskôr ku kolaudácii stavby.

5.5 Zabezpečenia celkového počtu pracovníkov a ich prípravy

Počet pracovníkov bude navýšený o 12 pracovníkov.

5.6 Likvidácie prevádzok, objektov a zariadení v súvislosti s navrhnutou verejnou prácou

V predmetnom zariadení nie je potrebné ani žiaduce s likvidáciou zariadení alebo existujúcich prevádzok.

6. Členenie stavby na časti:

a. historická budova

SO 01 Rekonštrukcia Opery B.B – Stavebná časť

SO 02 Rekonštrukcia Opery B.B - Interiér

SO 03 Rekonštrukcia Opery B.B - Exteriér, stavebný objekt

SO 04 Rekonštrukcia Opery B.B - Národný domom – výťah

SO 05 Rekonštrukcia Opery B.B – Vzduchotech. klimatizácia

SO 06 Rekonštrukcia Opery B.B - Vykurovanie

SO 07 Rekonštrukcia Opery B.B - Elektro –silnoprúd

SO 08 Rekonštrukcia Opery B.B - Elektro – slaboprúd

SO 09 Vonkajšia kanalizácia a vodovod Národná ulica

SO 10 Spevnené plochy, komunikácie, malá architektúra

a sadové úpravy Národná ulica

SO 11 Rekonštrukcia Opery B.B – EPS, EZS

SO 12 Rekonštrukcia Opery B.B - MaR

SO 13 Rekonštrukcia Opery B.B – Evakuačný rozhlas,

SO 14 Rekonštrukcia Opery B.B – Štruktúrovaná kabeláž
a komunikačný systém

SO 15 Rekonštrukcia Opery B.B – Reštaurátorské práce

PS 01 Rekonštrukcia Opery Banská Bystrica - Divadelná technika

b. Sklady Jegorovova ulica

SO 100 Dostavba a rekonštrukcia skladov a výrobných dielní

SO 101 Hlavný objekt skladov Jegorovova ulica – stavebný objekt

SO 102 Rekonštrukcia haly 1

SO 103 Rekonštrukcia haly 2

SO 104 Vonkajšia kanalizácia a vodovod

SO 105 Elektro – prívod k jednotlivým objektom

SO 105 Vykurovanie H1, H2 Hlavného objektu

SO 105 Spevnené plochy, sadové úpravy

SO 106 EPS,EZS – objekty v areály

7. Vecné a časové väzby na okolitú výstavbu a súvisiace investície

Stavenisko verejnej práce je vymedzené historickou budovou Štátnej opery a podkrovím Národného domu. V navrhovanom území nebude prebiehať iná stavebná činnosť. Stavebný vstup, zásobovanie materiálom počas výstavby bude realizovaný po jednosmernej Švantnerovej ulici a z dvorovej časti areálu Štátnej opery.

8. Súlad s medzinárodnými zmluvami a inými dokumentmi

Netýka sa navrhovanej verejnej práce.

9. Súlad s koncepciou územného rozvoja Slovenska

Netýka sa navrhovanej verejnej práce.

10. Súlad so základnými programovými dokumentmi podpory regionálneho rozvoja:

Súlad s koncepciou rozvoja odvetvia:

V rámci schválenej koncepcie rozvoja je Štátna opera jedinou divadelnou inštitúciou na Slovensku, ktorá nebola komplexne stavebne a technologicky zrekonštruovaná.

Súladi s podmienkami územnoplánovacej dokumentácie: Podľa schváleného územného plánu sídelného útvaru Banská Bystrica a centrálnej mestskej zóny Banská Bystrica je budova Štátnej opery jednou z dominant CMZ, postavená bola v r.1929 a rozhodnutím SKK ONV Banská Bystrica od 26.3.1963 zapísaná v Ústrednom zozname pamiatkového fondu, register nehnuteľných kultúrnych pamiatok pod evidenčným číslom 108/1 ako Hotel Národný dom spolu s časťou objektu Štátna opera.

Súladi so záverečným stanoviskom posúdenia vplyvu stavby na životné prostredie.

K navrhovanej verejnej práci „Rekonštrukcia národnej kultúrnej pamiatky a prevádzkových priestorov Štátnej opery v Banskej Bystrici“ nie je potrebné záverečné stanovisko posúdenia vplyvu stavby na životné prostredie, nakoľko sa jedná o čistú prevádzku kultúrno-osvetového zariadenia. Realizáciou navrhovanej verejnej práce nedôjde k zhoršeniu životného prostredia, nedôjde k zvýšeniu hlučnosti ani k znečisťovaniu ovzdušia, prípadne ďalším negatívnym javom.

B. TECHNICKÁ SPRÁVA

1. Charakteristika územia výstavby

Zhodnotenie polohy a stavu staveniska:

Stavenisko historickej budovy sa nachádza v existujúcom priestore NKP Opera Banská Bystrica, rekonštrukciou sa zastavaná plocha budovy nebude meniť. Stavenisko bude zásobované materiálom ako v prípadoch letnej montáže stavby. Znamená to, že nedôjde k trvalému zaujatiu verejného priestranstva. V mieste historickej budovy /v rámci existujúceho stavebného objemu budovy/ a jeho okolí sú rovné plochy na navážanie potrebného materiálu s obmedzením na časový faktor, ktorý je limitovaný na blízkosť bytového domu a potrebu zásobovania objektu hotela Národný dom.

Stavenisko Sklady na Jegorovovej ulici je prístupné bez obmedzenia z mestských komunikácií, je rovinatého charakteru bez napojovacích inžinierskych sietí. V priestore staveniska nie je realizovaný geologický prieskum a nie je k dispozícii výškopis a polohopis predmetného územia.

2. Údaje o existujúcich objektoch a prevádzkach:

Existujúci historický objekt Štátnej opery je zo strany Národnej ulice 5 podlažný /1 podzemné a 4 nadzemné podlažia, z toho na 4. podlaží – v podkroví boli zrealizované dielčie rekonštrukčné práce /. Objekt je súčasťou komplexu, ktorého autorom je architekt prof. Emil Belluš. Druhou časťou komplexu je objekt Národného domu s hotelovou prevádzkou. Národný dom je 5 podlažný objekt /1 podzemné a 4 nadzemné podlažia, 4. podlažie – podkrovie bolo tiež čiastočne zrekonštruované okrem výťahu pre potreby kombinovanej prevádzky opery a hotelovej časti objektu. Objekty sú zastrešené sedlovými strechami s valbami, architektonický komplex je zapísaný v zozname nehnuteľných pamiatok ako Národná kultúrna pamiatka.

3. Údaje o rozvodoch a zariadeniach:

V rámci realizácie verejnej práce „Dostavba a prestavba Štátnej opery – odstránenie havarijného stavu“ boli vybudované nové prípojky inžinierskych sietí a tiež nová trafostanica, z ktorej je napojená budova Štátnej opery na elektrickú energiu.

Pre rekonštrukciu národnej kultúrnej pamiatky Štátnej opery je potrebné vybudovať prípojku vody, kanalizácie ako aj ležaté rozvody týchto sietí pod samotnou historickou budovou Štátnej opery.

4. Údaje o existujúcej zeleni:

V mieste budúceho staveniska sa nenachádza žiadna zeleň, ktorá by bola výstavbou dotknutá, snahou je po rekonštrukcii budovy Štátnej Opery vytvoriť zeleň v priestore zadného vstupu do budovy divadla.

5. Údaje o ochranných pásmach:

Územie výstavby historickej budovy nie je zahrnuté do žiadneho ochranného pásma okrem klasifikácie NKP.

Objekt na Jegorovovej ulici musí zohľadňovať blízkosť rýchlostnej cesty smer Brezno, Zvolen. /hluk a dynamické rázy od nákladnej dopravy/

6. Nárok na záber poľnohospodárskeho a lesného pôdneho fondu:

V priestore Jegorovovej ulice nie je nárok na záber poľnohospodárskej alebo lesnej pôdy. /zastavané plochy a nádvoría p.č.642/109/

7. Údaje o chránených územiach, objektoch a porastoch:

Existujúce objekty Štátnej opery a Hotela Národný dom sú pamiatkovo chránené a sú súčasťou CMZ Banská Bystrica. Všetky zásahy, úpravy a reštaurátorské práce budú schválené Krajským pamiatkovým úradom a budú realizované pod dohľadom Krajského pamiatkového úradu B. Bystrica.

Na území výstavby sa nenachádzajú žiadne porasty, zelené dreviny a podobne.

Na stavenisku Jegorovova ulica sa taktiež nenachádzajú chránené objekty a porasty. /zastavané plochy, nádvoría/

8. Vhodnosť pozemku určeného na výstavbu

Pri navrhovanej verejnej práci "Rekonštrukcia národnej kultúrnej pamiatky a prevádzkových priestorov Štátnej opery v Banskej Bystrici" bude potrebné zabezpečiť geologický a hydrogeologický prieskum, podrobné zameranie objektu Štátnej opery Banská Bystrica /skenerom/.

Na Jegorovovej ulici výstavba novej haly pre garderóbu, kontajnerovú prepravu kulis je v blízkosti vodného toku – Hron, teda je potrebné zabezpečiť hydrogeologický prieskum včetně polohopisu územia skladov. V prípade rekonštrukcie existujúcich objektov aj zameranie objektov – skener.

9. Zabezpečenie nevyhnutnej prevádzky počas výstavby

Nakoľko sa jedná v rozhodujúcich objemoch najmä o rekonštrukčné práce existujúceho objektu národnej kultúrnej pamiatky, resp. práce dokončujúce stavebné objekty /a nie je žiaduce počas výstavby prerušiť prevádzku opery na dlhší čas/ je nevyhnutné realizovať stavebné práce obmedzujúce prevádzku najmä počas divadelných prázdnin. Časový harmonogram /POV/ prác bude prispôbený produkcii predstavení v snahe skrátiť nevyhnutnú výluku historickej budovy na minimum. Stavebné práce statického charakteru v javiskovej časti si v nevyhnutnom čase vyžadujú odstavenie prevádzky a preto budú realizované v čase divadelných prázdnin.

Počas výstavby bude nevyhnutné v čase prevádzky historickej budovy zabezpečiť prístup návštevníkov, účinkujúcich a ostatného obslužného personálu, ďalej prísun kulís (ako ťažiskové zásobovanie), zásobovanie prevádzky hotela Národný dom, zásobovanie prevádzok bežnými kancelárskymi a hygienickými potrebami a odvoz odpadkov. Prísun a odsun kulís bude riešený cez Švantnerovu ulicu, taktiež ostatné zásobovanie, vrátane odvozu odpadkov.

10. Podrobný popis rekonštrukcie stavby Štátna opera Banská Bystrica

Urbanistické riešenie

Návrh riešenia je podmienený existujúcou urbanistickou situáciou komplexu NKP, Štátnej opery Banská Bystrica. Čiastočne zrealizovaná dostavba v uličnej preluche sa snaží rešpektovať priestorový koncept ulice, dopĺňa ho vo svojej stavebnej čiare, ulicu dokončuje a napriek dotyku s historickým komplexom profesora Belluša nevytvára zbytočný kontrast a konfrontáciu, naopak celý areál urbanisticky i architektonicky zceluje a dopĺňa.

Architektonické riešenie

10.1 Rekonštrukcia národnej kultúrnej pamiatky

Cieľom rekonštrukcie národnej kultúrnej pamiatky je jej rekonštrukcia, zlepšenie prostredia pre divákov i zamestnancov, zefektívnenie činnosti divadla a prevádzky zrekonštruovaných priestorov s rešpektovaním pôvodnej koncepcie architekta profesora Belluša, ako priestoru s rovnou podlahou divadla, technicky je možné zabezpečiť konštrukciu stupňovitej podlahy pomocou manuálneho prípadne elektrického zasúvania, odsúvania celej diváckej plochy.

Rekonštrukcia fasád bude bez zásahov do architektonického tvaroslovia /výplne fasádnych otvorov, ktoré sú v technicky dezolátnom stave, všetky architektonické prvky fasády budú zreštaurované a prípadné chýbajúce detaily budú doplnené. Taktiež kamenné travertínové obklady budú zreštaurované a v prípade potreby nahrádzané identickým materiálom.

10.2 Dokončenie podkrovia Národný dom:

Priestory podkrovia sú ukončené a slúžia pre ubytovanie hosťujúcich umelcov Štátnej opery. V hoteli Národný dom nie je však výťah, ktorý má byť vybudovaný až do podkrovia

10.3 Spevnené plochy, komunikácie a malá architektúra a sadové úpravy:

Súčasťou spevnených plôch budú pešie komunikácie, prístupová dopravná komunikácia pre zásobovanie Š.O a N.D ako i obsluhu pre obyvateľov priľahlých objektov, plochy nádvoria medzi Š.O a N.D a časť nádvoria medzi objektmi Cikkerova 4 a Švantnerova 1. Pešia komunikácia /s parametrami pre osoby so

zniženou pohybovou schopnosťou) bude vybudovaná od Národnej ulice s napojením na prístupovú rampu do objektu, určenú pre imobilných návštevníkov. Súčasťou bude ďalej malá architektúra (prístrešky pre kontajnery, oplotenie a uličné kvetináče). Povrchy budú materiálovo prispôsobené NKP

Zhodnotenie umelecko-historického stavu hlavného objektu

Komplex Národný dom v Banskej Bystrici – stavba so širokým spoločenským poslaním, je ranné dielo významného slovenského architekta Emila Belluša zrealizované v rokoch 1927-29. Talent mladého začínajúceho architekta sa tu naplno prejavuje v architektonicko-výtvarnom riešení. Priestorové kvality divadelnej sály so vstupným foyerom, kaviarenskej a reštauračnej časti, jednotné čisté architektonické tvaroslovie exteriéru a interiéru, riešenie architektonického detailu, hovorili o príchode silného talentu na slovenskú architektonickú scénu. Dielo sa svojím významom radí medzi významné diela začínajúcej funkcionalistickej architektúry na Slovensku. Prevádzkové a technické riešenie budovy už na začiatku jej užívania vykazovalo isté nedostatky. Podlžnosti po funkčnej a prevádzkovej stránke sa riešili neskoršími prestavbami rôznej kvalitatívnej úrovne.

K prvej čiastočnej rekonštrukcii sa pristúpilo v roku 1930 keď boli prevádzkové a komunikačné vzťahy zmenené tak ako ich poznáme dnes. V päťdesiatych rokoch boli bez konzultovania s pôvodným autorom na budove realizované menšie prístavby a prestavby. Ďalšia revitalizácia budovy /resp. komplexná rekonštrukcia/, ktorú si vyžaduje jej súčasný nevyhovujúci stav aj súčasné diametrálne odlišné nároky na funkčné, prevádzkové, technické a technologické parametre, musí s citom prehodnotiť jeho bývalé i nutné budúce zmeny a zároveň pochopiť všetky architektonické a výtvarné kvality Bellušovho diela a nechať ich zaskvieť sa vo svojej pôvodnej podobe. Komplex Národný dom patrí dnes z viacerých hľadísk k novodobej histórii mesta. V jeho priestoroch sa odohrali historické udalosti prvoradej dôležitosti, ktoré z neho činia i pamiatku národnú a historickú a nie len architektonickú. Pamiatková /alebo umelecko-historická/ hodnota objektu je daná architektonickým výrazom budovy, jej hmotovo-priestorovým členením a detailami exteriéru i interiéru. / S použitím materiálu: Dr. Klára Kubičková: Emil Belluš Banská Bystrica a Národný dom, Projekt, 4/1999).

Špecifikácia rekonštrukčných a stavebných prác

Členenie stavby na jednotlivé časti

Stavebné objekty na Národnej ulici:

SO 01 Rekonštrukcia Opery B.B – stavebná časť

SO 02 Rekonštrukcia Opery Banská Bystrica - Interiér

- SO 03 Rekonštrukcia Opery B.B - exteriér, stavebný objekt
- SO 04 Rekonštrukcia Opery B.B - Národný domom – výťah
- SO 05 Rekonštrukcia Opery B.B – Vzduchotechnika. klimatizácia
- SO 06 Rekonštrukcia Opery B.B - Vykurovanie
- SO 07 Rekonštrukcia Opery B.B - Elektro –silnoprúd
- SO 08 Rekonštrukcia Opery B.B - Elektro – slaboprúd
- SO 09 Vonkajšia kanalizácia a vodovod Národná ulica
- SO 10 Spevnené plochy, komunikácie, malá architektúra
a sadové úpravy Národná ulica
- SO 11 Rekonštrukcia Opery B.B – EPS, EZS
- SO 12 Rekonštrukcia Opery B.B - MaR
- SO 13 Rekonštrukcia Opery B.B – Evakuačný rozhlas,
- SO 14 Rekonštrukcia Opery B.B – Štruktúrovaná kabeláž
a komunikačný systém
- SO 15 Rekonštrukcia Opery B.B – Reštaurátorské práce
- PS 01 Rekonštrukcia Opery Banská Bystrica - Divadelná technika

Stavebné objekty na Jegorovovej ulici :

- SO 100 Dostavba a rekonštrukcia skladov a výrobných dielní
- SO 101 Hlavný objekt skladov Jegorovova ulica – stavebný objekt
- SO 102 Rekonštrukcia haly 1
- SO 103 Rekonštrukcia haly 2
- SO 104 Vonkajšia kanalizácia a vodovod
- SO 105 Elektro – prívod k jednotlivým objektom
- SO 105 Vykurovanie H 1, H2, Hlavného objektu
- SO 105 Spevnené plochy, sadové úpravy
- SO 106 EPS,EZS – objekty v areály

A. Rekonštrukcia existujúceho objektu na Národnej ulici :

1. PP - podzemné podlažie : v priestore pred a pod javiskom v zadnej časti budovy bude umiestnené orchestrisko so skladom hudobných nástrojov a skladom aktuálneho notového materiálu, ďalej šatne a sklady stavačov, osvetľovačov a zvukárov, šatňa šepkárov, sklad rekvizít.

- V priestore pod hľadiskom bude strojovňa VZT,
- Inštalačná dielňa, / stavači kulís /
- Krajčírka dielňa, sklady parochní,
- Šatne príslušných zamestnancov a hygienické zariadenia.

Zdvíhacie zariadenie na prekrytie orchestriska s možnosťou variabilného dvíhania jednotlivých hráčov podľa potreby a s možnosťou uzavretia javiska.

1. NP - nadzemné podlažie :

- javisko s príslušnou divadelno-umeleckou technológiou,
- rekonštruované povrazisko,
- šatne na rýchly prevlek, maskérne, čakárne hercov, inšpicient, sklad kulís s manipulačným priestorom, WC,
- prístup pre kontajnerový prísun a odsun kulís,
- kompletne zrekonštruované hľadisko (technicky, technologicky, akusticky a interiérové, možnosť zasúvania hľadiska podľa potreby),
- vstupné priestory,
- foyer a priestor pre prvú pomoc,
- hygienické zariadenia aj pre imobilných návštevníkov,
- protipožiarna technológia (pretlakové vzduchotechnické zariadenia, protipožiarna opona, zariadenia na odvod dymu a pod.)

2. NP - nadzemné podlažie :

- šatne sólistov a baletu,
- administratívne priestory pre režiséra, dramaturga, dirigentov a inšpicientov,
- balkón pre návštevníkov,

- nové povrazisko, nové šatne pre balet a WC vybudovaním nadstavby miestnosťami za javiskom,
- salónik VIP s kuchynkou a zázemím.

3. NP - nadzemné podlažie:

- zvuková a svetelná technika,
- WC muži a ženy,

4. NP - nadzemné podlažie :

- baletná sála,
- denná miestnosť baletu,
- šatne baletu,
- WC muži a ženy.

5. NP - nadzemné podlažie – podkrovie :

- miestnosť pre maséra,
- sklad,
- podkrovie nad hľadiskom a javiskom bude dispozične a technicky prepracované, z časti využívané ako strojovňa VZT, vrátane rozvodov do diváckej sály.

B. Divadelná technika

- mechanické uzatvorenie orchestriska,
- javisko a povrazisko,
- elektroakustické ozvučenie,
- mechanika a motorické pohony,
- scénická mechanika,
- komunikačný systém,
- videoprojekcia,
- laserová technika,
- divadelná letková technológia,

- ozvučenie,
- svetelná technika
- komunikačný systém.
- V rámci divadelnej techniky je riešená kontajnerová preprava kulís z Jegorovovej ulice,

C. Interiér a exteriér národnej kultúrnej pamiatky

Snahou je v maximálnej miere interiér a exteriér repasovať odstrániť sekundárne nátery na drevených a kovových častiach, zakonzervovať, obnoviť nátery drevených a kovových častí. Nenávratne poškodené časti interiéru nahradiť tvarovými, materiálovými a rozmerovými kópiami. Zachovávať u repasovaných okien, dverí pôvodné kovanie a zasklenie a rozmery. Rozsah prác je podrobne stanovený v dokumentácii „Inventarizácia hodnotových prvkov a detailov“ vypracovanej Ing. arch. Ivanom Gojdičom, ktorá bude tvoriť súčasť projektovej dokumentácie „Rekonštrukcia národnej kultúrnej pamiatky a prevádzkových priestorov Štátnej opery v Banskej Bystrici“.

D. Dokončenie podkrovia nad Národným domom - výťah

Je potrebné v spolupráci s Národným domom vybrať dva železobetónové stropy v mieste výťahu, dokončiť výťahovú šachtu, nainštalovať výťahovú technológiu a elektrickú prípojku s riadiacim rozvádzačom výťahu, aby bol prístup výťahom aj do posledného podlažia divadla.

E. Vonkajšia kanalizácia a vodovod Národná ulica

Je situovaná z východnej strany národnej kultúrnej pamiatky v mieste prepojenia medzi Švantnerovou a Národnou kultúrnou pamiatkou :

- nová kanalizácia pre odvedenie splaškových a dažďových vôd z historickej budovy Štátnej opery,
- nový vodovod pre budovu národnej kultúrnej pamiatky.

F. Spevnené plochy, komunikácie malá architektúra a sadové úpravy Národná ulica

Sú situované z východnej strany národnej kultúrnej pamiatky v mieste prepojenia medzi Švantnerovou ulicou a Národnou kultúrnou pamiatkou.

- spevnené plochy a komunikácie,
- komunikácie pre peších,
- malá architektúra a sadové úpravy.

G . Dostavba a rekonštrukcia skladov a výrobných dielní

Skladové a výrobné priestory sa nachádzajú 5 kilometrov od budovy Štátnej opery na Jegorovovej ulici číslo 20.

H. Existujúce stavebné objekty a súčasný stav:

- Administratívna budova,
- Výrobná hala 1: krajčírka dielňa, pracovisko propagácie, sklady, sklad fundusu, WC, kotolňa.
- Výrobná dielňa 2: stolárska, maliarska a zámočnícka dielňa, sklady, WC a regulačná stanica plynu.
- Sklad reziva.
- Garáže pre osobné autá, autobusy a nákladné motorové vozidlá.
- Vrátnica.
- Unimobunky.

Na Jegorovovej ulici sa nachádzajú výrobné dielne pre výrobu kulís, krajčírke dielne na výrobu kostýmov, pracovisko propagácie, doprava a sklady kostýmov, kulís a reziva. Pôvodné budovy sú postavené v 70-tych rokoch, neboli rekonštruované, počas ich prevádzky dochádzalo len k nevyhnutným opravám. Budovy nespĺňajú hygienické a teplo technické podmienky vrátane statických porúch. Výrobné priestory a sklady sú oceľové haly s nezatepleným plechovým opláštením. Strecha je z vlnitého plechu, cez ktorý dochádza k častému zatekaniu. Nespĺňajú zásadné teplo technické a protipožiarne podmienky. Okná sú pôvodné oceľové. Sklad reziva je oceľová hala nevyhovujúca bez ochrany bleskozvodom. Nespĺňa podmienky PO. Administratívna budova je dvojpodlažná s oceľovými oknami. Taktiež nebola rekonštruovaná. V areáli sa nachádzajú aj železobetónové garáže pre osobné motorové vozidlá, strecha bola zrekonštruovaná v roku 2018. Garáže pre nákladné vozidlo a autobusy sú v dobrom technickom stave. Vrátnica je vybudovaná z kontajnerov v roku 2015 a je v dobrom technickom stave. Zdrojom tepla je plynová kotolňa s regulačnou stanicou plynu, ktorá vykuruje krajčírke dielne, propagáciu, časť skladov a administratívnu budovu. Zámočnícka, maliarska a stolárska dielňa je vykurovaná plynovými infražiaričmi. Vrátnica je vykurovaná elektricky.

Štátna opera z dôvodu nedostatku skladovacích plôch je nútená si dlhodobo prenajímať skladové priestory na Zvolenskej ceste v Banskej Bystrici. Taktiež transportný proces kulís medzi Štátnou operou a skladmi je z hľadiska stiesnených dopravných a prevádzkových pomerov na Švantnerovej ulici pracovne nevyhovujúci, veľmi časovo náročný. Pracovná činnosť garderóby - proces prania,

sušenia a žehlenia kostýmov je z dôvodu nedostatku pracovného miesta vykonávaný v suterénnych priestoroch Štátnej opery. Tieto priestory nie sú prirodzene vetrané a v zmysle hygienických a požiarnych predpisov sú nevhodné a kapacitne sú nevyhovujúce. Miestnosti sú preplnené kostýmami, ktoré sa nachádzajú aj v únikových chodbách. Na základe týchto skutočností vznikla nevyhnutná potreba výstavby novej haly na Jegorovovej ulici v rozsahu:

a.) Výstavba novej haly na Jegorovovej ulici:

- administratívna časť,
- garderóba – práčovňa, sušiareň a sklad kostýmov,
- kontajnerový systém kulís,
- sklady.

b.) Výrobné dielne a sklady - rekonštrukcia striech, obvodových stien, okien a dverí, WC, elektroinštalácie, slaboprúdu, vody a kanalizácie.

I. Vonkajšia kanalizácia a vodovod, rozvod plynu - Jegorovova ulica

Vodovod je v havarijnom stave, potrubie je skorodované, často dochádza k jeho poruchám, je nevyhnutná jeho obnova.

Kanalizácia dažďová a splašková: havarijný stav, dochádza k častým poruchám, je nevyhnutná jej obnova.

Rozvod plynu: v roku 2017 z dôvodu havarijného stavu bol realizovaný nový rozvod strednotlakového a nízkotlakového plynovodu.

J. Spevnené plochy, komunikácie a sadové úpravy Jegorovova ulica

Spevnené plochy sú betónové a je nutná ich kompletná rekonštrukcia.

11. Stavebné a technické riešenie historická časť - rekonštrukcia

Hlavným cieľom rekonštrukcie národnej kultúrnej pamiatky je jej obnova do podoby naprojektovanej Prof. Ing. arch. Emil Bellušom a zachovanie všetkých prvkov a detailov v zmysle vypracovanej inventarizácie z roku 2009.

SO 01 Rekonštrukcia národnej kultúrnej pamiatky

Lokálny program rekonštrukcie NKP

- sanácia obnaženej výstuže železobetónových konštrukcií exteriér,
- odstránenie exteriérových omietok, oprava zvetraného muriva a nové omietky exteriér,
- repasácia a výmena kamenných obkladov exteriér,

- výmena a repasácia pôvodných okenných a dverných výplní,
- výmena a repasácia pôvodných zámočníckych a klampiarskych konštrukcií,
- rekonštrukcia piatych terás,
- rekonštrukcia vonkajších dažďových zvodov,
- rekonštrukcia striech (časti striech, ktoré neboli rekonštruované od roku 2010),
- podlahy, povrchové úpravy, omietky,
- elektroinštalácia, slaboprúdové rozvody,
- protipožiarne zabezpečenie stavby
- zdravotná technika, rozvody vody, kanalizácie,
- ústredné kúrenie, kotolňa a MaR,
- vzduchotechnika a klimatizácia hľadiska a javiska, prevádzkových priestorov a kancelárií, odvod splodín.

PS 01 Divadelná technika

PS 01 divadelná technika:

PS 01.1 divadelná technika

PS 01.2 mechanické uzatvorenie orchestriska

PS 01.3 mechanika a motorické pohony

PS 01.4 scénická mechanika

PS 01.5 elektroakustické ozvučenie

PS 01.6 komunikačný systém

PS 01.7 videoprojekcia

PS 01.8 svetelná technika

SO 02 Interiér a exteriér národnej kultúrnej pamiatky

Podkladom pre vypracovanie projektovej dokumentácia interiéru a exteriéru v budove národnej kultúrnej pamiatky je projekt Inventarizácie hodnotových prvkov a detailov, ktorý vypracoval Ing. arch. Ivan Gojdič. Projekt Inventarizácie hodnotových prvkov a detailov bol vypracovaný na základe požiadavky Krajského pamiatkového úradu v Banskej Bystrici a musí byť v plnej miere rešpektovaný. Snahou je v plnej miere zachovať umelecko-historickú hodnotu budovy, ktorú tvoria aj prvky interiéru v materiáloch: kameň, kov, drevo, sklo, murivo a omietky a umelecké diela hlavne v priestoroch:

- vstupná časť a foyer,
- Bohéma klub
- hľadisko s balkónmi
- javisko,
- schodištia, chodby,
- skúšobňa a baletná sála,
- sociálne zariadenia,
- priestory VIP.

SO 03 Exteriér stavebný objekt

Rekonštrukcia a reštaurovanie fasády, detailov architektúry.

SO 04 Dokončenie podkrovia nad Národným domom – výťah:

Na základe požiadavky vlastníka Hotela Národný dom Mesta Banská Bystrica je potrebné vybudovať presklený výťah v zrkadle existujúceho schodišťa hotela a tým vytvoriť prepojenie medzi hotelom a ubytovacou časťou podkrovia nad hotelom. Výťah bude 7 podlažný.

Stavebné práce pozostávajú z:

- vybúrania železobetónovej stropnej dosky suterénu a podkrovia,
- dodávky a montáže preskleného výťahu,
- elektrickej prípojky a riadiaceho rozvádzača výťahu.

SO 05 Vzduchotechnika a klimatizácia

SO 06 Vykurovanie

SO 07 Elektro – silnoprúd

SO 08 Elektro – slaboprúd

SO 09 Vonkajšia kanalizácia a vodovod Národná ulica:

- rieši odvedenie dažďových a splaškových vôd do kanalizácie na Švantnerovej ulici,
- rieši prípojku vody na Švantnerovej ulici.

SO 10 Spevnené plochy, komunikácie, malá architektúra a sadové úpravy Národná ulica

- rieši priestor prístupný zo Švantnerovej ulice pre zásobovanie Hotela Národný dom, Štátnej opery ako aj prístup ku garážam a dvora bytového komplexu.

SO 11 EPS,EZS

SO 12 MaR

SO 13 Evakuačný rozhlas

SO 14 Štruktúrovaná kabeláž

SO 15 Rekonštrukcia Opery B.B – Reštaurátorské práce

PS 01 Rekonštrukcia Opery Banská Bystrica - Divadelná technika

Dostavba a rekonštrukcia skladov a výrobných dielní (na Jegorovovej ulici)

SO 100 Dostavba a rekonštrukcia skladov a výrobných dielní

SO 101 Hlavný objekt skladov Jegorovova ulica – stavebný objekt

SO 102 Rekonštrukcia haly 1

Výrobná hala 1 (parcelné číslo 642/105) (krajčírka dielňa, pracovisko propagácie, sklady, sklad fundusu, WC, kotolňa) je stávajúca budova, ktorá bude zrekonštruovaná v rozsahu:

- demontáž pôvodných exteriérových stien a montáž zateplených stien (napríklad systému TRIMO),
- demontáž strechy a montáž zateplenej strechy,
- podlaha nová pancierová železobetónová v skladoch,
- okenné výplne nové plastové,
- dverné a bránové výplne nové kovové,
- komplexná rekonštrukcia stavebných konštrukcií krajčírskych dielní, skladov, propagácie a sociálnych zariadení,
- nová elektroinštalácia voda, kanalizácia a kúrenie,
- skladové priestory budú mať novú pancierovú železobetónovú podlahu,
- rozšírenie vykurovacej kapacity kotolne o 1 kotol a novú reguláciu a meranie,
- statika objektu.

SO 103 Rekonštrukcia haly 2

Výrobná hala 2 (parcelné číslo 642/104) (stolárska, maliarska a zámočnícka dielňa, sklady, denná miestnosť, šatne, archív, WC a regulačná stanica plynu) je stávajúca budova, ktorá bude zrekonštruovaná v rozsahu:

- demontáž pôvodných exteriérových stien a montáž zateplených stien /napríklad systému TRIMO/
- demontáž strechy a montáž zateplenej strechy,
- podlaha nová pancierová železobetónová,
- okenné výplne nové plastové,
- dverné a bránové výplne nové kovové,
- komplexná rekonštrukcia stavebných konštrukcií priestorov - denná miestnosť, šatne, archív, WC,
- nová elektroinštalácia, voda, kanalizácia a plynoinštalácia,
- rekonštrukcia plynových infražaričov,
- statika objektu.

SO 104 Vonkajšia kanalizácia a vodovod

- Výstavba nových rozvodov v celom areály

SO 105 Elektro – prívod k jednotlivým objektom

- Výstavba nových rozvodov v celom areály

SO 106 Vykurovanie H 1, H2, Hlavného objektu

SO 107 Spevnené plochy, sadové úpravy

- výkop zemin pre nový násyp v hrúbke 750mm,
- násyp v hrúbke 750mm so zhutnením po vrstvách maximálne 250 mm pre kategóriu
- ťažkých vozoviek s pomerom zhutnenia E_{df2} minimálne 80 Mpa, pomer menší alebo rovný 2,5,
- asfaltový kryt v konštrukcii pre ťažké vozovky (celková plocha je 3.351 m²).
- Prístupové a nakladacie plochy pre vozidlá

SO 108 EPS,EZS – objekty v areály

SO 109 Podobjekty na Jegorovovej ulici, potreba rekonštrukcie /etapizácia /

Sklad reziva bude zrekonštruovaný v rozsahu:

- demontáž pôvodných exteriérových stien a montáž zateplených stien (napríklad systému TRIMO),
- demontáž strechy a montáž zateplenej strechy.
- statika objektu
- protipožiarne zabezpečenie

Garáže pre osobné autá (parcelné číslo 642/104) budú zrekonštruované v rozsahu:

- bránové výplne nové kovové,
- rekonštrukcia omietok
- rekonštrukcia elektroinštalácie

Garáže pre autobusy a nákladné motorové vozidlá (parcelné číslo 642/103) budú zrekonštruované v rozsahu:

- rekonštrukcia strechy,
- rekonštrukcia omietok,
- rekonštrukcia elektroinštalácie.
- Unimobunky (parcelné číslo 642/10) sa nevyužívajú z dôvodu havarijného stavu a budú asanované.
- realizovať nový vodovod v areáli skladov a výrobných dielní Štátnej opery. Navrhovaný priemer je 150 mm.

Podmienky prípravy územia pri rozsiahlych zemných prácach, bilancia násypov a výkopov, možné zdroje materiálov

Na predmetnej stavbe sa nebudú nevyskytovať rozsiahle zemné práce.

Údaje o technologickom vybavení budovy

V rámci javiska bude vybudované nové povrazisko a všetky potrebné technické a technologické zariadenia. Orchesterisko bude vybavené pohyblivým elektrickým prekrytím, ktoré bude zároveň slúžiť ako výškovo variabilne nastaviteľná podlaha. Ďalej budú zrealizované všetky potrebné systémy a zariadenia divadelnej techniky, komunikačné systémy, ďalej videoprojekcia, scénické osvetlenie,

scénická mechanika a ozvučenie. Bude zrealizovaná technológia nasúvania kulís kontajnermi a inteligentné zabezpečovacie a protipožiarne systémy.

Hlavné výrobné činnosti, výrobný program, projektované kapacity, rozhodujúce výrobné stroje

Jedná sa o nevýrobný objekt.

Súhrnné požiadavky na dopravnú infraštruktúru a parkovacie priestory

Rekonštrukcia Národnej kultúrnej pamiatky - pripojenie na dopravný systém - okolitý dopravný systém sa nemení. Novovytvorené prepojenie medzi Švantnerovou a Cikkerovou ulicou bude slúžiť iba pre zásobovanie objektov ŠO a ND ako i obyvateľov príľahlých obytných budov. Dopravné napojenie pre zásobovanie kulisami je zo Švantnerovej ulice.

Statická doprava - pri budove opery je existujúca parkovacia plocha, keďže výstavbou nedochádza k zvýšeniu počtu pracovníkov a zamestnancov ŠO, bude využívaná v rovnakom režime ako v súčasnosti. Návštevníci opery budú využívať parkovacie miesta v príľahlých uliciach, ktoré bývajú v čase predstavení (večerné hodiny) voľné. V blízkej budúcnosti bude dobudované podzemné parkovisko podľa zámerov mesta Banská Bystrica.

Rekonštrukcia prevádzkových priestorov na Jegorovovej ulici - pripojenie na dopravný systém sa nemení, dopravné zariadenie súvisiacich komunikácií je minimálne.

Vplyv stavby, prevádzky alebo výroby na životné prostredie, odstránenie alebo obmedzenie očakávaných nepriaznivých vplyvov, spôsob recyklácie alebo likvidácie odpadových látok

Stavba po dokončení nebude mať negatívny dopad na životné prostredie, nakoľko sa jedná o objekt kultúrno-spoločenskej vybavenosti a jeho prevádzka bude z tohto hľadiska nezávadná. Vlastná výstavba bude mať dočasný a veľmi obmedzený dopad na životné prostredie mesta. Tento vplyv súvisí s charakterom a rozsahom navrhovanej stavebnej činnosti /napr. búracie práce, ktoré budú však minimálneho rozsahu/ a existenciou stavebných objektov v dotyku plánovaného stavebného zámeru. Samotné navrhované objekty zariadenia staveniska ako i navrhovaný postup prác nebude mať negatívny dopad na životné prostredie, v zmysle § 8 Stavebného zákona nebude mať zásadne negatívne účinky a vplyvy, nebude produkovať škodlivé exhalácie, hluk, teplo, otrasy, vibrácie, prach, zápach, oslňovanie a zatieňovanie, nebude zhoršovať životné prostredie na stavbe a jeho okolí nad prípustnú mieru. Budú dodržané všetky opatrenia z hľadiska ochrany ovzdušia, z hľadiska ochrany pred hlukom a vibráciami, z hľadiska ochrany vôd a pod.

Podmienky orgánu pamiatkovej starostlivosti a ochrany prírody, nároky na poľnohospodársku a lesnú pôdu, nároky na výrub porastov

Podmienky pamiatkovej starostlivosti určuje Krajský pamiatkový úrad v Banskej Bystrici. Základnou požiadavkou z hľadiska záujmov a zásad štátnej pamiatkovej starostlivosti je zachovanie hodnoty predstavovanej architektonickým výrazom budovy, jej hmotovo - priestorovým členením a detailami exteriéru a interiéru. Jednotlivé zásahy sú a budú zamerané na odstránenie nevhodných úprav. Všetky pôvodné prvky, nosné murivá, stropy, detaily, obklady, okenné a dverné otvory a ich výplne, svietidlá, vitráže budú zachované v plnom rozsahu. Poškodené prvky budú zreštaurované, prípadne doplnené. Viditeľné časti doplnených budú spracované v zmysle platných zákonov o ochrane pamiatok /ICOMOS/. Povrchové úpravy sú a budú navrhnuté a realizované v materiáloch charakterovo zodpovedajúcim pôvodným materiálom. Technická infraštruktúra nesmie narúšať ani opticky celistvosť pôvodných konštrukcií a nesmie dôjsť k poškodeniu cenných architektonických detailov. Prestavba podkrovných priestorov (z časti dokončená okrem výťahu), bola zrealizovaná bez zmeny hmoty, sklonu a tvaru strechy. Na presvetlenie boli použité vhodné tvary a veľkosť pultových vikierov, teda podobných, aké boli pôvodné.

Projektová dokumentácia pre „Rekonštrukciu národnej kultúrnej pamiatky bude priebežne konzultovaná a následne predložená na posúdenie Krajskému pamiatkovému úradu aj s dokumentáciou Inventarizácie hodnotných prvkov a detailov (Ing. arch. Gojdič).

Nároky na záber lesnej a poľnohospodárskej pôdy:

Vzhľadom na charakter stavby, nároky na záber nie sú.

Nároky na výrub porastov:

Vzhľadom na charakter stavby, nároky na výruby nie sú.

Všetky úpravy a zásahy do diela prof. Emila Belluša budú konzultované a odsúhlasované s dedičkou autorských práv. V zmysle uvedeného zákona na riešenie rekonštrukcie národnej kultúrnej pamiatky Štátnej opery ostatnými autorskými právami bude disponovať TUKE Košice.

Odolnosť a zabezpečenie z hľadiska požiarnej ochrany

Riešenie bude v súlade s vyhláškou MV SR č. 591/2005, ktorou sa vykonávajú niektoré ustanovenia zákona NRSR o požiarnej ochrane v oblasti prevencie a ďalších právnych predpisov a záväzných STN z oboru požiarnej ochrany. Riešenie bude spĺňať požiadavky vyhlášky č. STN 920201-1:2000/Z2 (920201) až STN 920201-4:2000/Z2 (920 201) v návaznosti na STN 920241:2012/Z1 (920241, STN 730872:1978/Z3 (730872), STN 92 0400 a tiež

STN 730834:2010/Z2 (730834) PBS – zmeny stavieb. Stavba bude z hľadiska požiarnej bezpečnosti dokončená tak, aby v prípade vzniku požiaru :

- zostala na potrebný čas (určený príslušnými predpismi a technickými špecifikáciami) nosná a stabilná,
- umožnila bezpečnú evakuáciu osôb na voľné priestranstvo,
- zabránila šíreniu požiaru a dymu medzi jednotlivými požiarными úsekmi vo vnútri stavby a na inú stavbu,
- zabezpečila odvod splodín horenia mimo stavbu,
- umožnila účinný a bezpečný zásah jednotky požiarnej ochrany.

Starostlivosť o bezpečnosť práce a technických zariadení

Nie sú žiadne mimoriadne ani zvláštne nároky na bezpečnosť pri práci. Počas realizácie stavby bude nutné dodržiavať všetky normy , predpisy, nariadenia a technologické postupy súvisiace s bezpečnosťou pri práci. Jedná sa najmä o Zákon 124/2006 Z.z. o bezpečnosti a ochrane zdravia pri práci v zmenách a doplnení niektorých zákonov a Vyhláškou 147/2013 Z.z. Zb., SÚBP a SBÚ O bezpečnosti práce a ostatnými súvisiacimi predpismi a nariadeniami.

Požiadavky civilnej ochrany vrátane mierového využívania

Okresný úrad v Banskej Bystrici – odbor civilnej ochrany obyvateľstva a obrany, požiadal vybudovať skladové priestory v suteréne ako úkryt vybudovaný svojpomocne.

Návrh spôsobu riešenia koncepcie protikorózneho ochrany nadzemných a podzemných kovových konštrukcií zariadení a káblových vedení

V navrhovanej verejnej práci sa nosné oceľové konštrukcie pre vedenie nadzemných a podzemných zariadení a káblových vedení nevyskytujú. Podzemné inžinierske siete sú zrealizované.

Predpokladané obmedzenia existujúcich prevádzok

Existujúca prevádzka Hotela Národný dom stavebnými prácami nebude obmedzená. Stavebné práce rekonštrukcie národnej kultúrnej pamiatky – budovy Štátnej opery budú plánované tak, aby nedošlo k prerušeniu prevádzky. Teda časť prác bude vykonávaná počas prevádzky a druhá časť počas divadelných prázdnin.

Stavebné práce na Jegorovovej ulici budú taktiež plánované s cieľom neobmedzenia činnosti.

Pripojenie na existujúce technické vybavenie územia, bilancie kapacitných nárokov a možností

Navrhovaná verejná práca je napojená na existujúcu technickú infraštruktúru okrem prípojky vody a kanalizácie. Pripojenie je navrhované na Švantnerovej ulici. Všetky ostatné prípojky boli už realizované vrátane novej trafostanice. Kapacity sú postačujúce pre celý komplex Š.O.

Vzťahy k existujúcemu verejnemu a občianskemu vybaveniu územia vrátane verejnej dopravy a možnosti jeho využívania

Vzhľadom na polohu areálu Štátnej opery v Centrálnej mestskej zóne mesta Banská Bystrica, dostupnosť k existujúcemu verejnemu a občianskemu vybaveniu je ideálna. Územie pešej zóny, námestie SNP, národná kultúrna pamiatka Pamätník SNP, sa nachádzajú v bezprostrednom susedstve, rovnako ako koncentrácia obchodnej siete, služieb, stravovacích a ubytovacích zariadení a administratívy. Areál ŠO má dobré napojenie na konci Národnej ulice na verejnú dopravu na štvorprúdovej komunikácii a Štadlerovým nábrežím a nábrežím M. R. Štefánika na železničnú a autobusovú stanicu. Nedoriešenou zostane automobilová doprava, parkovanie osobných vozidiel, vzhľadom na stiesnené pomery v uliciach Národná, Kapitulská, Cikkerova a Švantnerova v súčasnosti nebudú dodržané normy na parkovanie v predmetnom priestore..

Dostavbou a rekonštrukciou skladov a výrobných dielní nedôjde k nijakej zmene vo vzťahu k existujúcemu verejnemu a občianskemu vybaveniu územia vrátane verejnej dopravy a možnosti jeho využívania.

C. EKONOMICKÁ SPRÁVA

1. Efektívnosť navrhovanej verejnej práce:

Technická a ekonomická úroveň verejnej práce

Technická úroveň verejnej práce Rekonštrukcia národnej kultúrnej pamiatky a prevádzkových priestorov Štátnej opery v Banskej Bystrici je plne podriadená trom prioritám a základným cieľom:

- a. Rekonštrukcii národnej kultúrnej pamiatky,
- b. Zlepšeniu komfortu pre divákov a pracovného prostredia pre zamestnancov,
- c. Zefektívneniu činnosti Štátnej opery a multifunkčnému využívaniu priestorov po komplexnej rekonštrukcii.

a. Rekonštrukcia národnej kultúrnej pamiatky

Objekt Štátnej opery v Banskej Bystrici je národnou kultúrnou pamiatkou zapísanou v Ústrednom zozname kultúrnych pamiatok pod č. 108/1. Národný dom, v ktorom sídli Štátna opera, naprojektoval Ing. arch. prof. Emil Belluš. Budova Štátnej opery bola postavená v roku 1929 a za svoju 90 ročnú históriu nebola doposiaľ komplexne rekonštruovaná. V rámci riešenia havarijného stavu priestorov Štátnej opery sa zatiaľ podarilo zrekonštruovať len strechu, podkrovie a čiastočne orchestrálnu jamu, pretože predmetom odstránenia havarijného stavu bolo vyriešiť najakútnejšie problémy z pohľadu hygieny a bezpečnosti pri práci a nie rekonštrukcia budovy ako národnej kultúrnej pamiatky. Aj keď sa pri rekonštrukcii strechy postupovalo v zmysle pokynov pamiatkového úradu a tá teraz spĺňa prísne pamiatkové kritériá, ostatné priestory, ako aj fasáda budovy, vykazujú značné poškodenie a opotrebenie. Z dôvodu hrozby vzniku ďalších havarijných stavov v krátkom čase a tiež z dôvodu pokračovania poškodzovania tejto národnej kultúrnej pamiatky, navrhujeme uskutočniť Rekonštrukciu národnej kultúrnej pamiatky a prevádzkových priestorov Štátnej opery v Banskej Bystrici.

b. Zlepšenie komfortu pre divákov a pracovných podmienok zamestnancov

Pôvodným Bellušovým architektonickým cieľom bolo vytvoriť multifunkčnú budovu poskytujúcu ubytovanie, stravovanie a kultúru v jednom. V 20 rokoch minulého storočia boli predstavy a potreby určitého štandardného komfortu diametrálne odlišné od dnešných a pôvodný zámer nepočítal, že Národný dom bude zároveň sídlom operného divadla. Z týchto dôvodov vznikajú v dnešnej dobe určité determinanty, ktoré priniesla doba a potreba prispôbiť prostredie budovy novým požiadavkám a štandardom 21. storočia.

Súčasný stav budovy a jej priestorov obmedzuje prístup zdravotne postihnutým občanom, neexistuje pre nich bezbariérový prístup a ani sociálne zázemie. V divadelnej sále absentuje odvetrávanie a klimatizácia. Počet sociálnych

zariadení nespĺňa hygienickú normu a počas prestávok sa vytvárajú rady nespokojných divákov. Vnútorne zariadenie sály je zastarané a mnohí diváci sa sťažujú na nepohodlné sedenie. Rekonštrukcia a prehĺbenie javiska prinesie podstatne kvalitnejší umelecký zážitok, možnosť účinkovania väčších súborov (SND). Vytvorí sa priestor na zavedenie novej progresívnej javiskovej techniky. Rekonštrukcia národnej kultúrnej pamiatky a prevádzkových priestorov Štátnej opery v Banskej Bystrici, by z pohľadu pracovných podmienok zamestnancov vyriešila mnohé hygienické a pracovné problémy a bezpečnostné podmienky spojené s nedostatočnými priestormi budovy divadla. Vytvorenie lepších podmienok pre umeleckú tvorbu prehĺbením javiska, novými skúšobnými priestormi a hygienicky nezávadným zázemím, zabezpečí vyššiu umeleckú kvalitu výkonov a následnú spokojnosť divákov s nárastom návštevnosti.

c. Zefektívnenie činnosti Štátnej opery a multifunkčné využívanie priestorov po komplexnej rekonštrukcii.

Hlavným cieľom Štátnej opery je, ako sme už uviedli, rekonštrukcia národnej kultúrnej pamiatky, zlepšenie prostredia pre divákov a zamestnancov a v neposlednom rade zefektívnenie činnosti divadla a prevádzky zrekonštruovaných priestorov.

Nakoľko je Štátna opera štátnou príspevkovou organizáciou Ministerstva kultúry SR a jej hlavné poslanie vyplývajúce zo zriaďovacej listiny je šíriť kultúru a umenie, tak aj využívanie zrekonštruovaných priestorov bude primárne určené touto činnosťou. Rekonštrukcia národnej kultúrnej pamiatky a prevádzkových priestorov Štátnej opery v Banskej Bystrici prinesie okrem splnenia spomínaných cieľov aj rozšírené možnosti vo využívaní priestorov. Tieto možnosti vznikli jednak v zmene logistiky fungovania komplexu budov, vyplývajúcich z vytvorenia nových priestorov a tiež v uvoľnenom časopriestore, vzniknutom na základe činnosti samotnej Štátnej opery. Jedná sa o využitie určitých priestorov v čase, keď ich Štátna opera nebude využívať /zahraničné zájazdy, účinkovanie mimo sídla, divadelné prázdniny atď./ Aj keď prioritou bude vždy neobmedzovať hlavnú činnosť divadla, predsa len sa vytvára možnosť pre multifunkčné využívanie zrekonštruovaných a novovybudovaných priestorov a to so zámerom, čo najefektívnejšie využiť a zhodnotiť preinvestované finančné prostriedky.

Využívanie voľného časopriestoru, by malo byť hlavne pre kultúrne vyžitie občanov a to najmä prostredníctvom host'ujúcich divadiel, súborov, koncertov, spoločenských akcií a až následne prenájmom priestorov pre komerčné využitie.

Pre multifunkčné využívanie sú vhodné nasledovné priestory: hlavné javisko a hľadisko, Bohéma klub, skúšobné javisko, skúšobňa orchestra s nahrávacím štúdiom, korepetítorovne, ubytovacie kapacity, kombinácia týchto priestorov.

Technická úroveň je daná skutočnosťou, že architektonicko-stavebné riešenie je podmienené vhodným sklbením celého komplexu novej aj historickej časti Štátnej budovy z hľadiska stavebno-technického ale aj prevádzkovo-funkčného. Technická úroveň verejnej práce je definovaná dodržaním platnej legislatívy a technických noriem a predpisov pre takýto druh stavieb.

Ekonomickú úroveň z hľadiska užívateľského efektu stavby využívanej na kultúrne účely pre krajské mesto a stredoslovenský región je možné hodnotiť veľmi pozitívne. Predpokladáme zvýšenie počtu návštevníkov po obnove priestorov a zlepšení komfortu pri sledovaní predstavení. Nevyčísliteľný efekt sa dosiahne po ukončení rekonštrukcie národnej kultúrnej pamiatky, zefektívnením činnosti Štátnej opery v rekonštruovaných priestoroch a vytvorením možností pre multifunkčné využívanie priestorov opery./využitie posuvného hľadiska./

2.Prehľad čerpania nákladov verejnej práce

Celé financovanie tejto verejnej práce je uvažované výlučne zo štátneho rozpočtu s realizáciou a čerpaním v rokoch 2019 až 2025.Navrhnuté je čerpanie finančných prostriedkov na jednotlivé roky v týchto objemoch:

v roku 2019	180,000 tis. € spolu s DPH
v roku 2020	8 000,000 tis. € spolu s DPH
v roku 2021	12 000,000 tis. € spolu s DPH
v roku 2022	9 800,000 tis. € spolu s DPH
celkom	29 980,000 tis. € spolu s DPH

3. Pracovné sily

Okrem pracovných príležitostí vyvolaných výstavbou navrhovanej verejnej práce v štádiu prípravy / investorsko-inžinierska činnosť a projektová činnosť/ ako aj v štádiu realizácie /dodávateľská činnosť/ nebude potreba nárastu pracovných síl vyplývajúcich z prevádzky Štátnej opery.

4. Nároky na výdavky zo štátneho rozpočtu v priebehu používania verejnej práce

Pri stanovovaní predpokladaných nárokov na výdavky zo štátneho rozpočtu v priebehu používania verejnej práce Priemerná ročná potreba Štátnej opery na štátny rozpočet počas užívania navrhovanej verejnej práce stanovený odhadom sa pohybuje okolo 7,495 mil. € (náklady na rekonštrukciu).

5. Pri stavbách pre výrobu tiež výrobná-ekonomická efektívnosť stavby z pohľadu tvorby zisku, nákladovej a cenovej úrovne budúcej výroby či návratnosti investície

SO 13 Rekonštrukcia Opery B.B – Evakuačný rozhlas,

SO 14 Rekonštrukcia Opery B.B – Štruktúrovaná kabeláž
a komunikačný systém

SO 15 Rekonštrukcia Opery B.B – Reštaurátorské práce

PS 01 Rekonštrukcia Opery Banská Bystrica - Divadelná technika

Stavebné objekty na Jegorovovej ulici :

SO 100 Dostavba a rekonštrukcia skladov a výrobných dielní

SO 101 Hlavný objekt skladov Jegorovova ulica – stavebný objekt

SO 102 Rekonštrukcia haly 1

SO 103 Rekonštrukcia haly 2

SO 104 Vonkajšia kanalizácia a vodovod

SO 105 Elektro – prívod k jednotlivým objektom

SO 105 Vykurovanie H 1, H2, Hlavného objektu

SO 105 Spevnené plochy, sadové úpravy

SO 106 EPS,EZS – objekty v areály

Základné rozpočtové náklady stavebných objektov.

Ocenenie prác je vykonané podľa Technicko-ekonomických ukazovateľov budov pre občiansku výstavbu (CENEKON s.r.o. Bratislava), cenová úroveň 1 Q 2019.

Zariadenie staveniska – historická budova.

Z dôvodu stiesnených pomerov v centrálnej mestskej zóne a zložitej dopravnej situácii okolo budov Štátnej opery nie je počítané s nákladmi na postup výstavby – letnou montážou. Znamená to že nie je z technických a dopravných podmienok v blízkosti divadla možné vybudovanie klasického stavebného zariadenia.

Stavenisko na Jegorovovej ulici sa nachádza v areáli Štátnej opery, nie je počítané s nákladmi na budovanie zariadenia staveniska.

Predpokladané vyvolané investície

Navrhovaná verejná práca si nevyžiada vyvolané investície.

Výkup pozemkov, odvody za vyňatie pôdy

Navrhovaná verejná práca si nevyžiada investície na výkup pozemkov.

Iné investície

Pre navrhovanú verejnú prácu sa neuvažuje s inými investíciami ako sú uvedené v tejto časti stavebného zámeru.

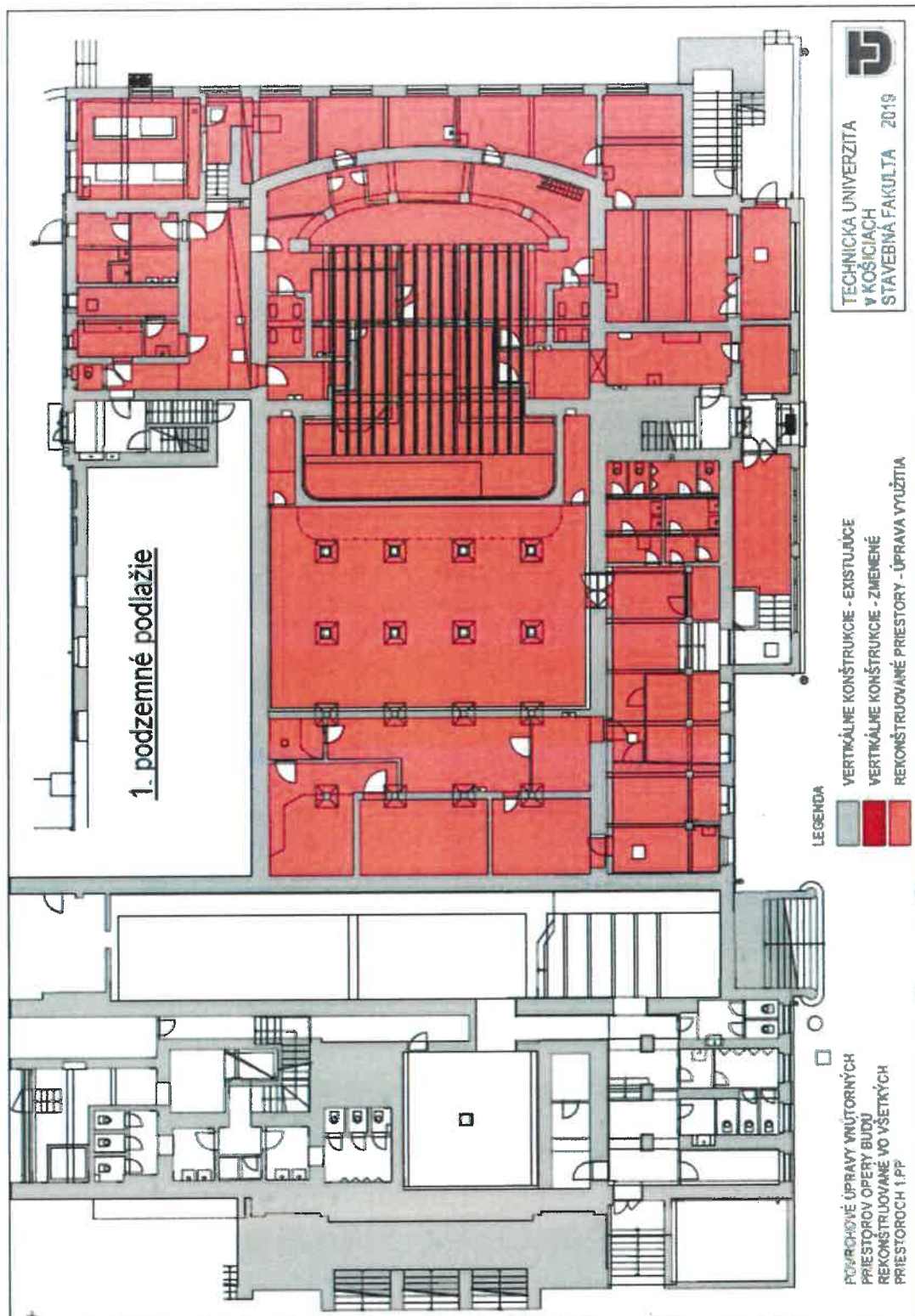
REKONŠTRUKCIA NÁRODNEJ KULTÚRNEJ PAMIATKY A PREVÁDZKOVÝCH PRIESTOROV ŠTÁTNEJ OPERY V BANSKEJ BYSTRICI

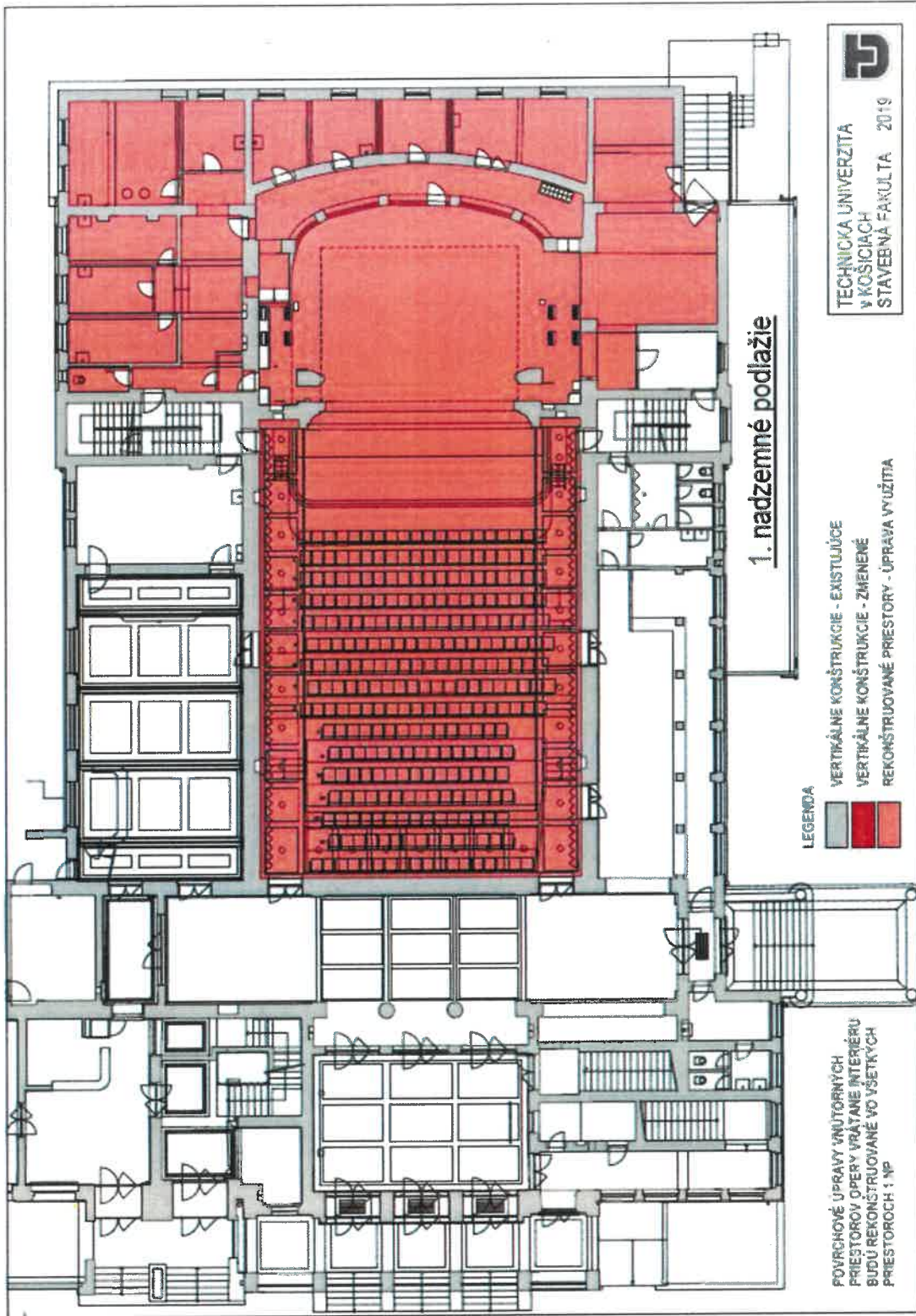
CENA VEREJNEJ PRÁCE - STAVEBNÝ ZÁMER					
Názov stavby: REKONŠTRUKCIA NÁRODNEJ KULTÚRNEJ PAMIATKY					
A PREVÁDZKOVÝCH PRIESTOROV					
ŠTÁTNEJ OPERY V BANSKEJ BYSTRICI					
Charakter stavby: rekonštrukcia a novostavba				CÚ:	I.Q 2019
Por. č		Názov	Cena v tis. bez DPH	DPH 20%	Cena v tis. s DPH
	700	KAPITÁLOVÉ VÝDAVKY (a +b +c +d+ e+ f+ g +h)	24 983,333	4 996,667	29 980,000
1	a)	Príprava verejnej práce	648,411	129,682	778,093
2		náklady na inžiniersko-technickú pomoc (expertízy, konzultácie)	20,000	4,000	24,000
3		náklady na technické a environmentálne štúdie			
4		náklady na územnoplánovaciú dokumentáciu			
5		náklady na dokumentáciu pre územné rozhodnutie	190,200	38,040	228,240
6		náklady na dokumentáciu pre stavebné povolenie	390,000	78,000	468,000
7		náklady na dokumentáciu pre verejné obstarávanie			

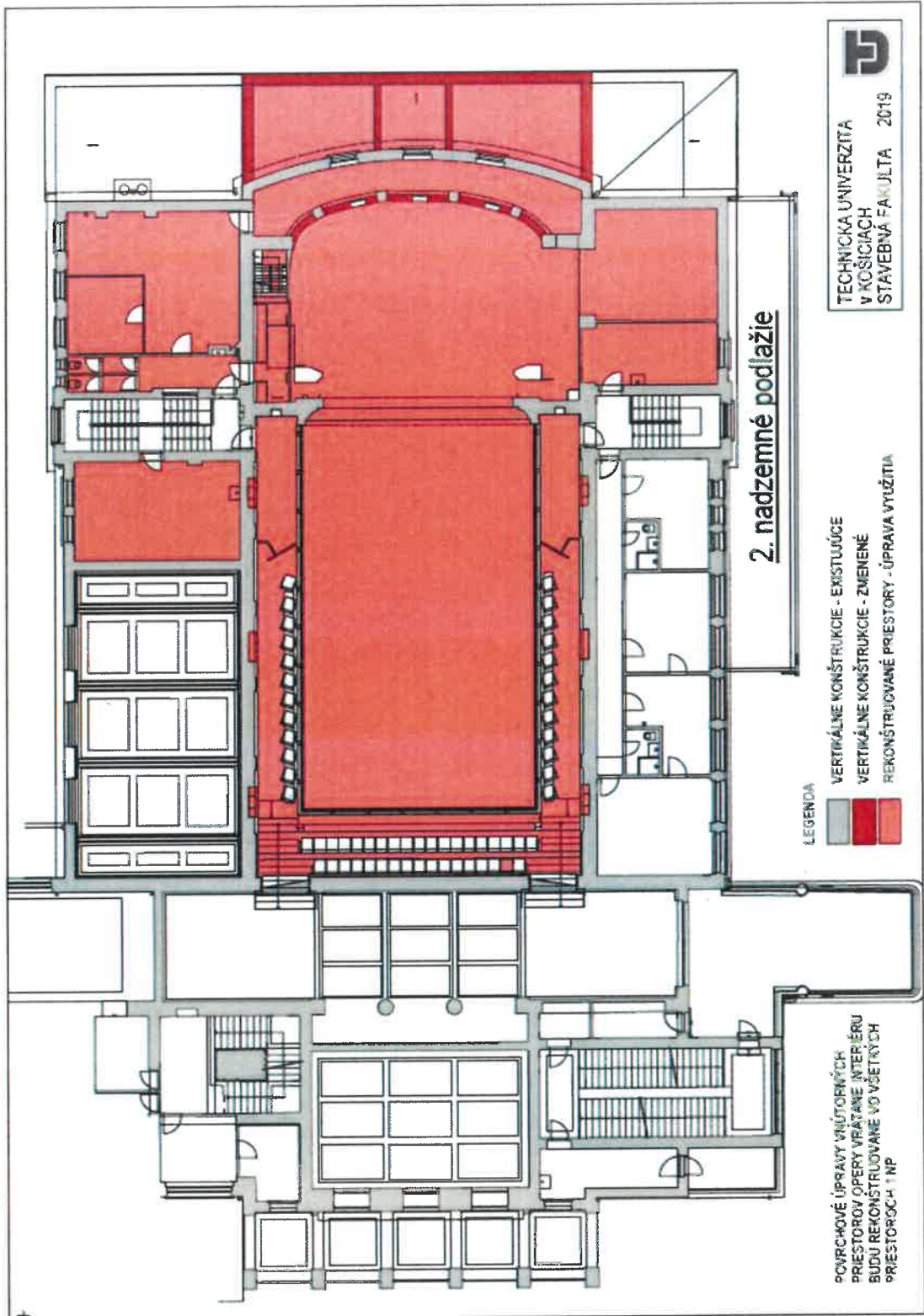
8		náklady na prieskumné práce – (digitál.zameranie)	10,211	2,042	12,253
9		náklady na geodetické práce pri spracovaní projektovej dokumentácie			
10		náklady na autorský dozor	38,000	7,600	45,600
11		náklady na znalecké posudky pre majetkovoprávne vysporiadanie			
12	b)	Stavebná časť (stavebné objekty vrátane ich technického vybavenia)	17 324,291	3 488,905	20 789,149
13		náklady na realizáciu stavebných objektov, náklady na demolácie existujúcich stavebných objektov, technologických a iných zariadení	17 004,291	3 400,858	20 405,149
14		náklady na vypracovanie realizačnej dokumentácie	320 000	64 000	384 000
15		náklady na dokumentáciu skutočného zhotovenia stavby			
16		náklady na inžiniersku činnosť			
17		náklady na geodetické práce zabezpečované obstarávateľom			
18	c)	Technologická časť (prevádzkové súbory, stroje a zar.)	4 573,398	914,680	5 488,078
19	d)	Zariadenie staveniska			
20	e)	Predpokladané vyvolané investície			
21	f)	Výkup pozemkov, odvody za vyňatie pôdy			
22		náklady na výkup pozemkov			
23		náklady na výkup lesov			
24		náklady na likvidáciu porastov			

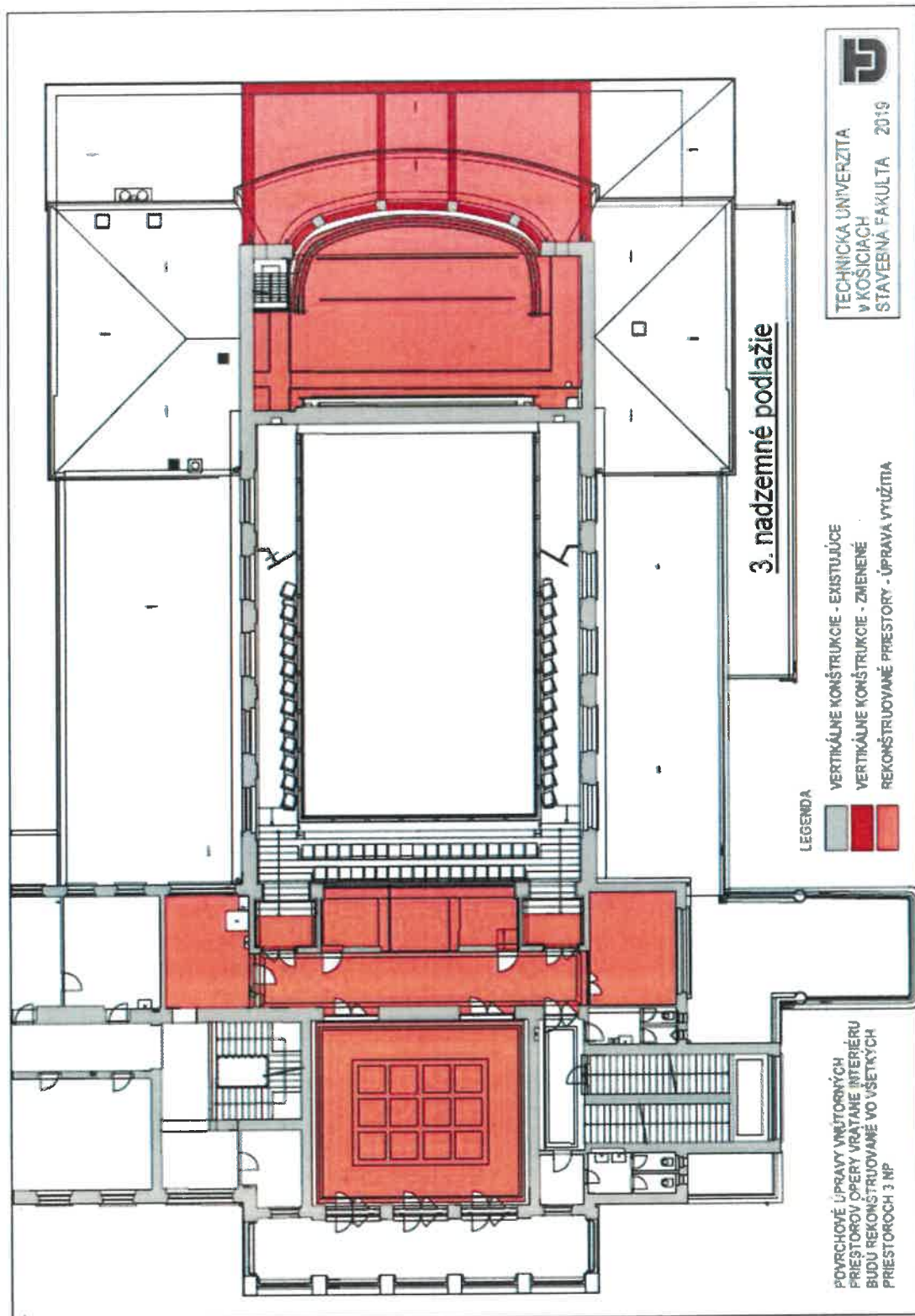
25		odvody za trvalé a dočasné odňatie pôdy z poľnohospodár. pôdneho fondu a lesného pôdneho fondu			
26		náklady na prenájom pozemkov			
27	g)	Rozpočtová rezerva v rozmedzí 10 %	2 437,233	487,447	2 924,680
28	h)	Iné bližšie neurčené investície, ako sú napr. náklady na umelecké diela, patenty, licencie			
29		KAPITÁLOVÉ VÝDAVKY SPOLU (700)	24 983,333		29 980,000
Cena verejnej práce podľa stavebného zámeru:					
		Názov	Cena podľa stavebného zámeru v tis. Sk		
			Cena bez DPH	DPH	Cena s DPH
a)		Príprava verejnej práce	648,411	129,682	778,093
b)		Stavebná časť	17 324,291		3 464,858
c)		Technologická časť (prevádzkové súbory, stroje a zariadenia)	4 573,398	914,680	5 488,078
d)		Zariadenie staveniska a VRN			
e)		Predpokladané vyvolané investície			
f)		Výkup pozemkov, odvody za vyňatie pôdy a pod.			
g)		Rozpočtová rezerva	2 437,233		2 924,680
h)		Iné investície			
		KAPITÁLOVÉ VÝDAVKY SPOLU	24 983,333	4 996,667	29 980,000

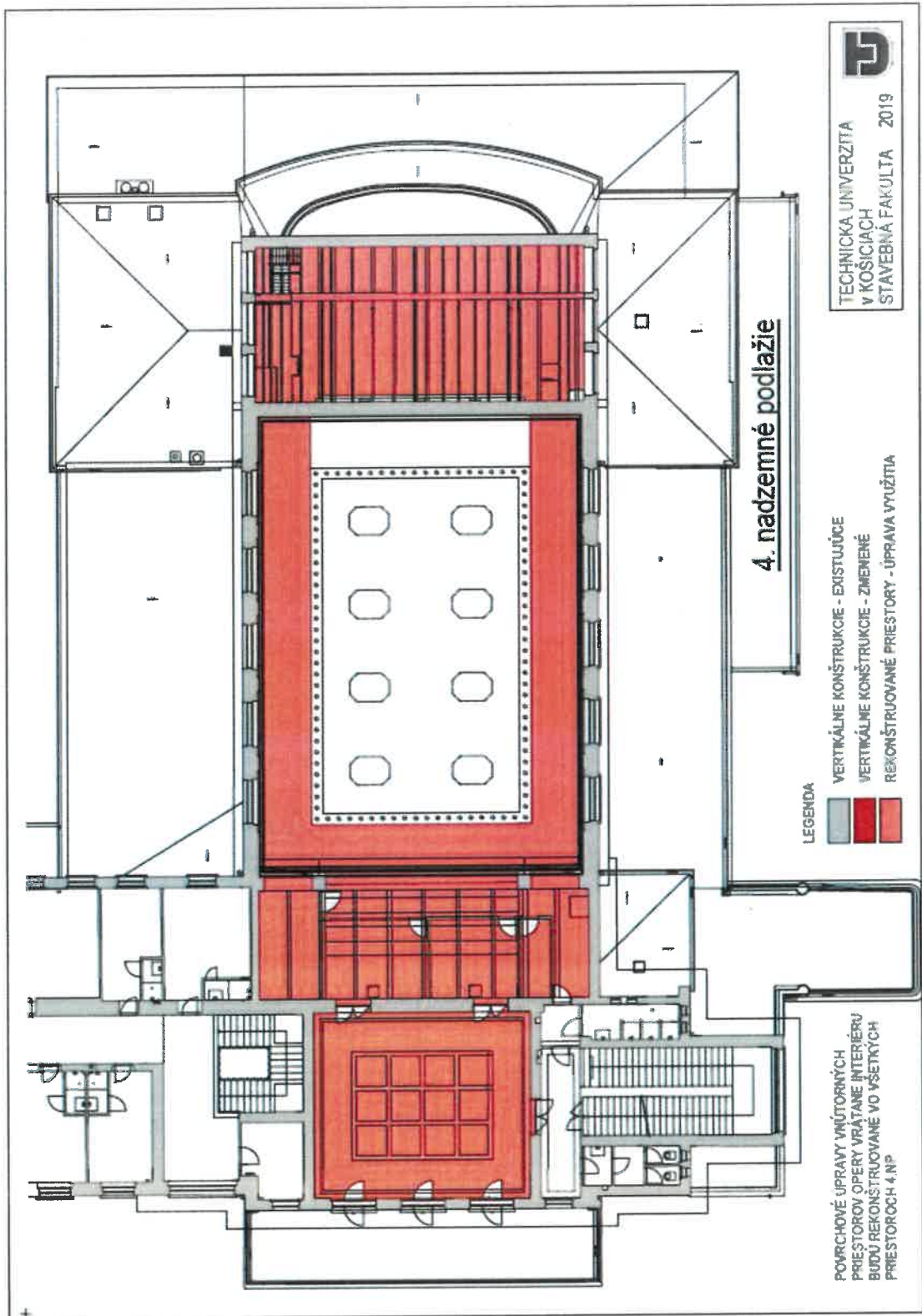
D. VÝKRESY



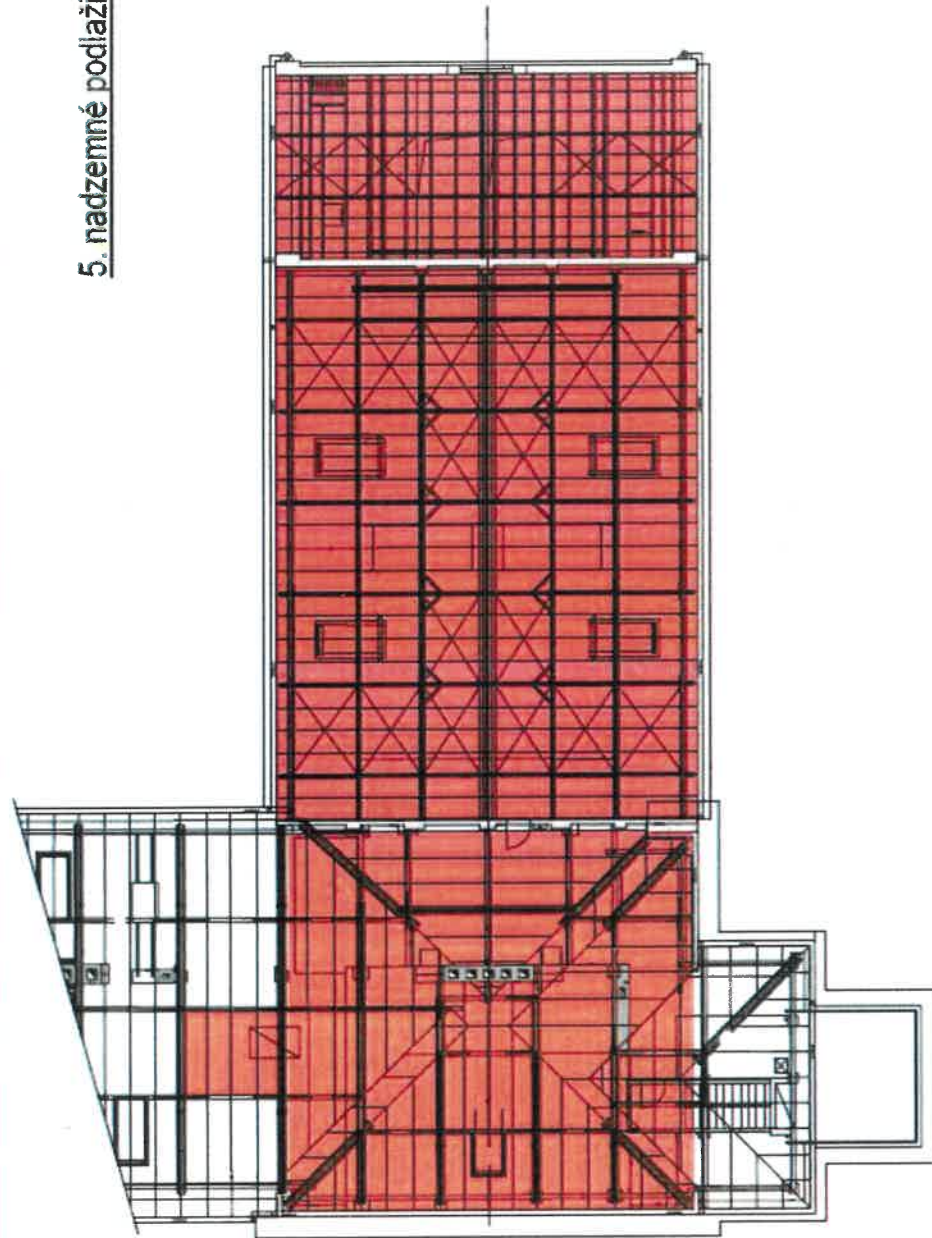








5. nadzemné podlažie - podkrovie



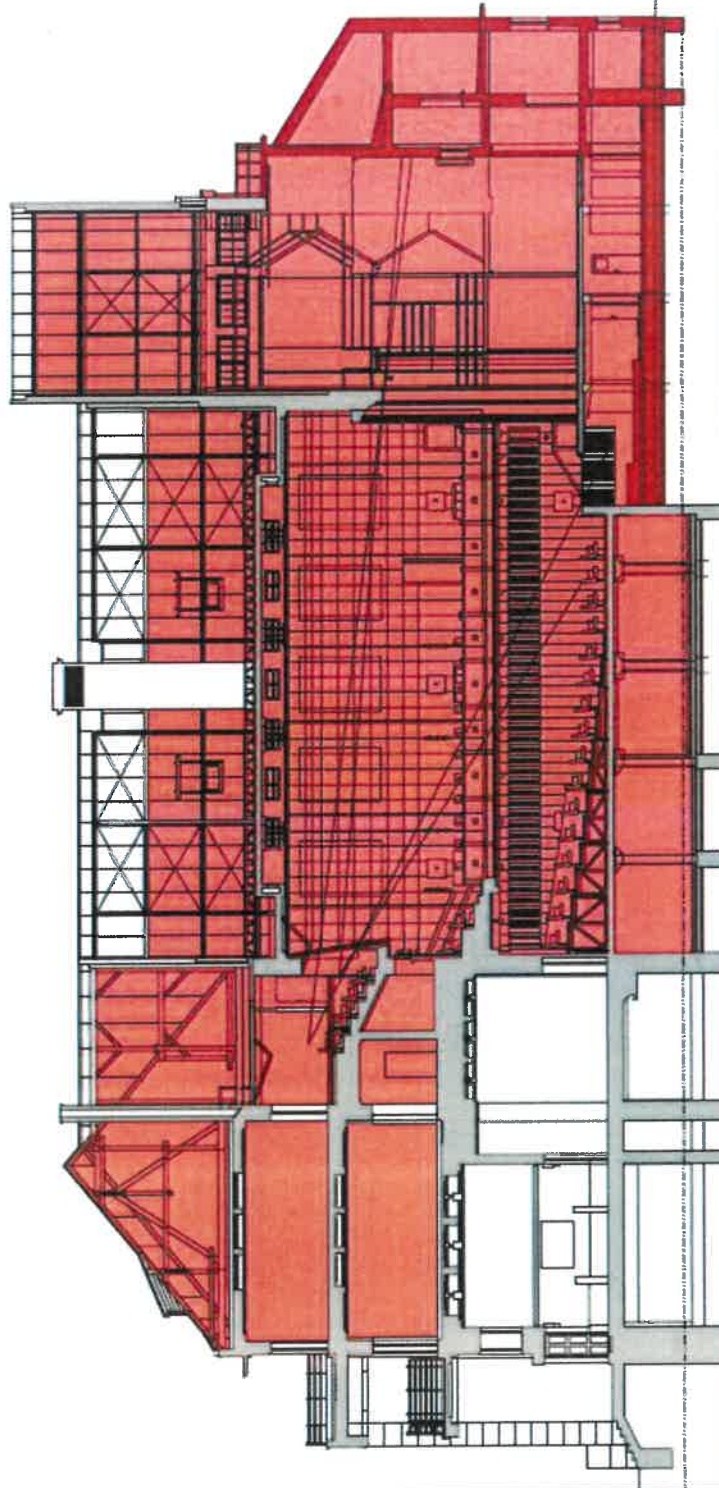
LEGENDA

PRÍRHOVÉ ÚPRAVY VNÚTORNÝCH
PRIESTOROV OPĚRY VRÁTANE INTERIÉRU
BUDÚ REKONŠTRUOVANÉ VO VŠETKYCH
PRIESTOROCH 4.NP

VERTIKÁLNE KONŠTRUKČIE - EXISTUJÚCE
VERTIKÁLNE KONŠTRUKČIE - ZMENENÉ
REKONŠTRUOVANÉ PRIESTORY - ÚPRAVA VYUŽITIA


TECHNICKÁ UNIVERZITA
V KOŠICIACH
STAVEBNÁ FAKULTA 2019

POZDÍŽNY REZ



LEGENDA

POVRCHOVÉ ÚPRAVY VNÚTORNÝCH PRIESTOROV
OPERY VRÁTANE INTERIEROV BUDŮ REKONŠTRUOVANÉ
VOVŠETKÝCH PRIESTOROCH



VERTIKÁLNE KONŠTRUKCIE - EXISTUJÚCE

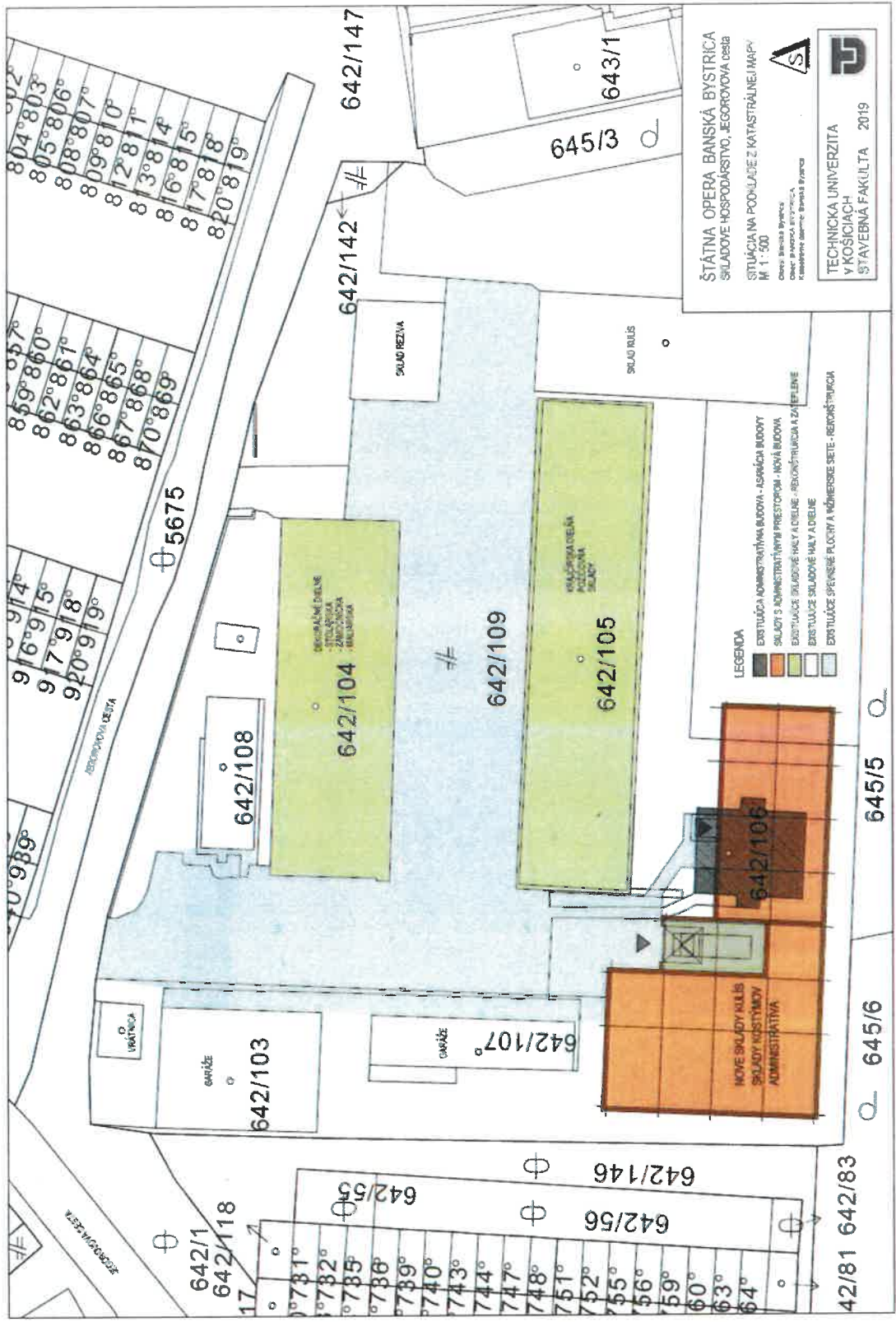
VERTIKÁLNE A VODOROVNÉ KONŠTRUKCIE - ZMENENÉ

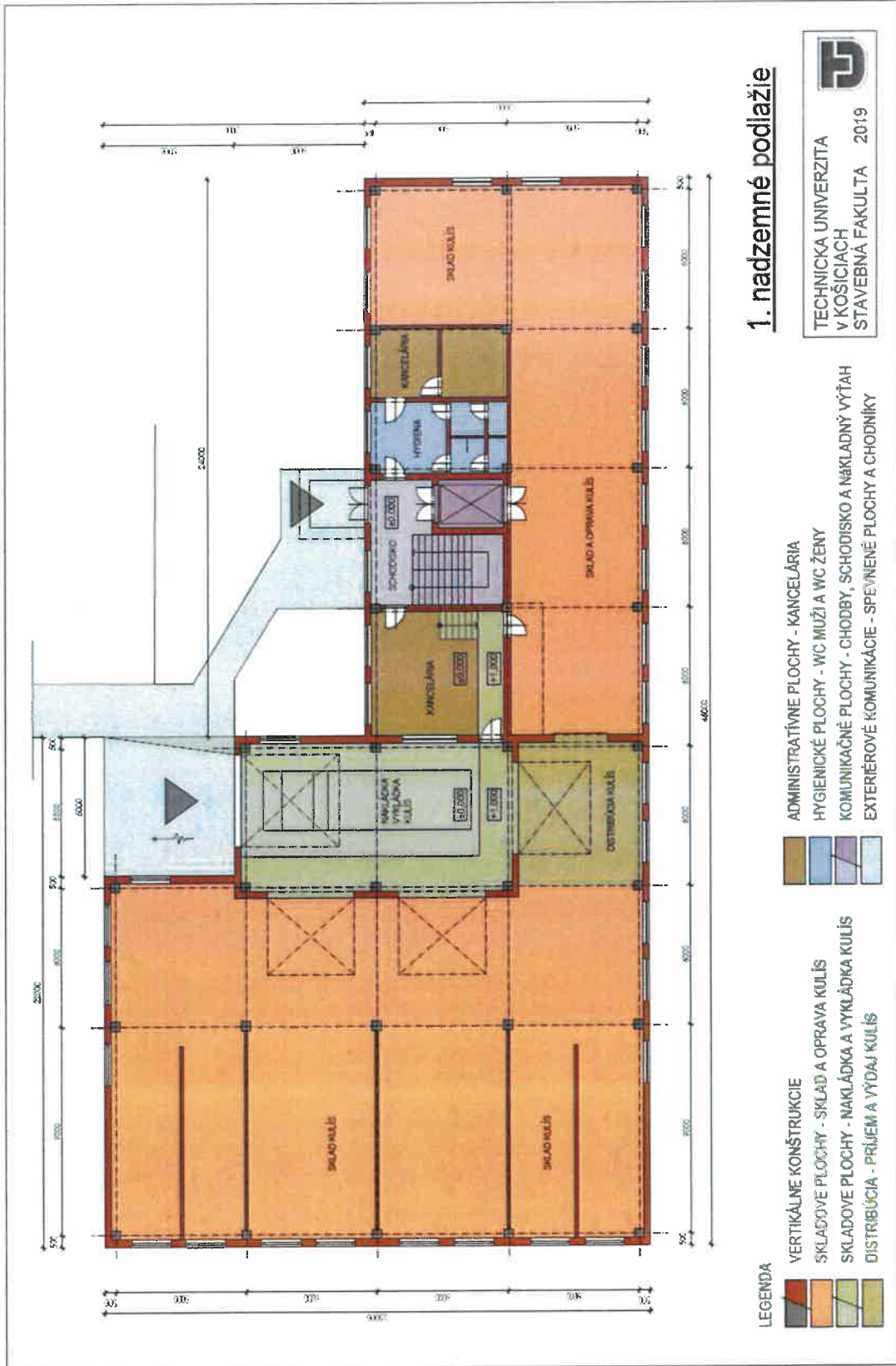
REKONŠTRUOVANÉ PRIESTORY - ÚPRAVA VYUŽITIA

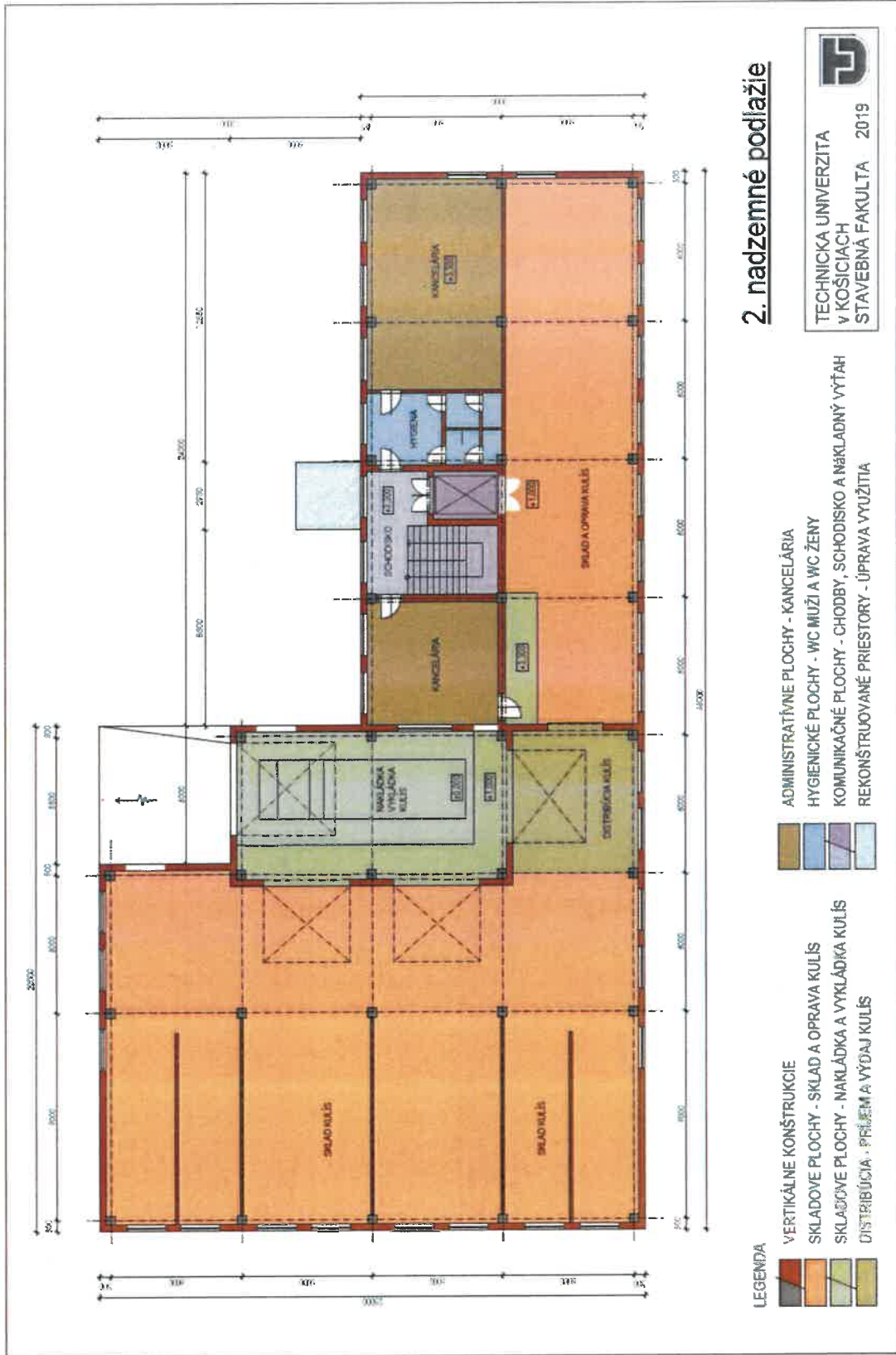


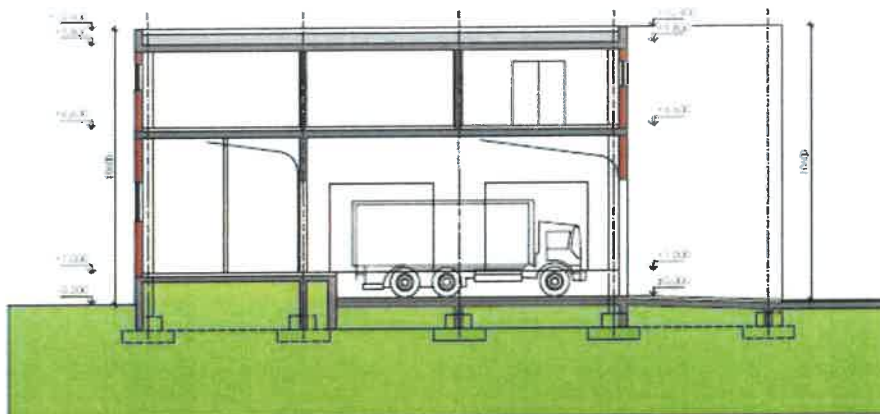
TECHNICKÁ UNIVERZITA
V KOŠICIACH
STAVEBNÁ FAKULTA 2019

Štátna opera Banská Bystrica – skladový areál, Jegorovova ulica – situácia

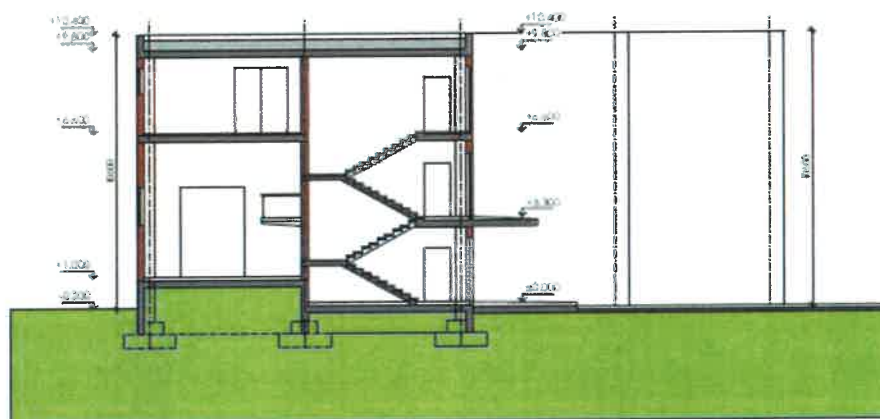








Priečny rez - cez zásobovací modul



Priečny rez cez schodisko



FOTODOKUMENTÁCIA SÚČASNÉHO STAVU BUDOVY OPERY - PORUCHY



Foto č. 1 Zadná časť divadla – manipulácia a vstup pre kulisy



Foto č. 2 Dvorová časť – vitráže do priestorov Bohema club

Foto č. 3 Dvorová časť – vitráže do priestorov Bohema club



Foto č. 4 Zadný manipulačný vchod do divadla pre kulisy



Foto č. 5 Čelná fasáda – hlavný vstup do idvadla – poruchy strešných zvodov



Foto č. 6 Čelná fasáda – hlavný vstup do idvadla – statické poruchy – pokles prievlaku medzi hlavnými piliermi.



Foto č. 7 Čelná fasáda – hlavní vstup do idvadla – poruchy podláh a fasády



Foto č. 8 Čelná fasáda – hlavní vstup do idvadla – poruchy podláh a vstupných dverí



Foto č. 9 Bočná fasáda – bočný vstup do idvadla – poruchy prievlakov a striech



Foto č. 10 Čelná fasáda – vstup do idvadla – poruchy kamenných múrikov



Foto č. 11 Čelná fasáda – poruchy fasád a odvodňovacieho systému



Foto č. 12 Strešná terasa – poruchy strešnej krytiny a klampiarských výrobkov striech



Foto č. 13 Interiéry – poruchy konstrukcí



Foto č. 14 Interiéry – poruchy konstrukcí



Foto č. 15 Interiéry – poruchy konstrukcí



Foto č. 16 Interiéry – poruchy konstrukcí



Foto č. 17 Interiéry – poruchy konstrukcí



Foto č. 18 Interiéry – poruchy konstrukcí

