

# Cena Dušana Jurkoviča 2021

57. ROČNÍK

Dušan Jurkovič  
Prize 2021

57<sup>TH</sup> VOLUME

# Cena Dušana Jurkoviča 2021

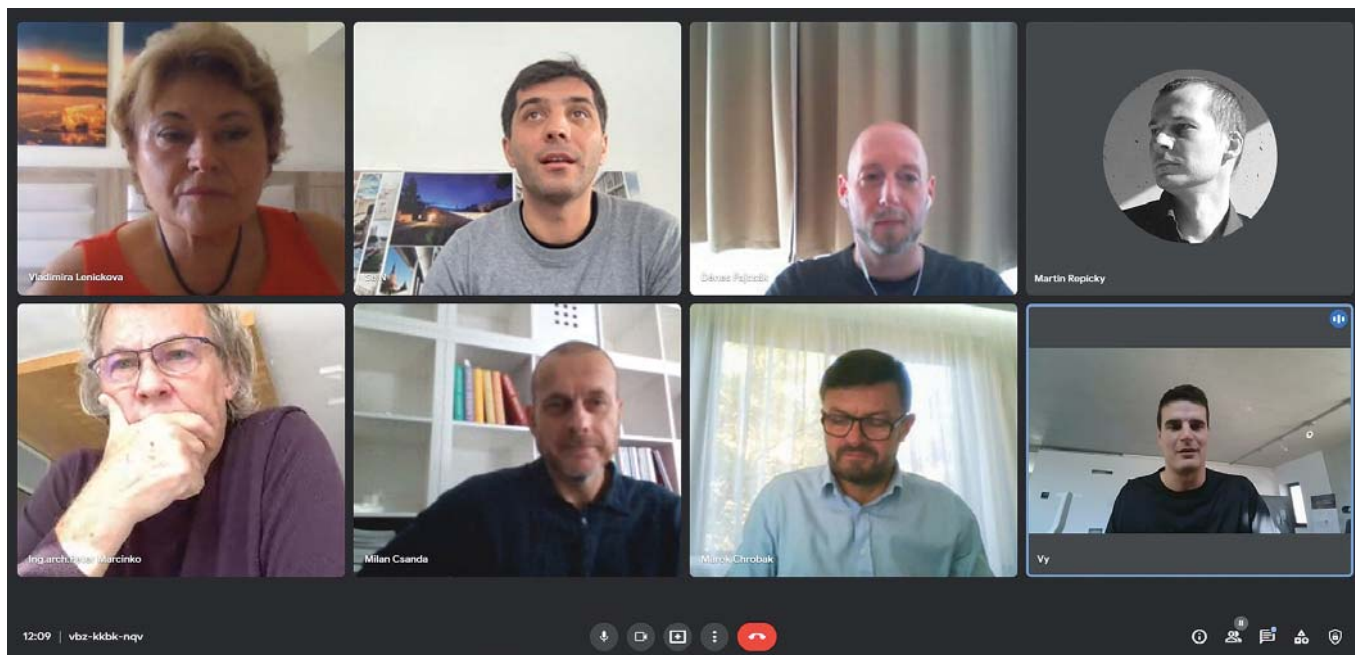
57. ROČNÍK

Dušan Jurkovič  
Prize 2021

57<sup>TH</sup> VOLUME



Cenu Dušana Jurkoviča udeľuje  
Spolok architektov Slovenska  
autorovi alebo autorskému kolektívu za dielo,  
ktoré prispieva k zvýšeniu úrovne a prestíže  
architektonickej tvorby  
na Slovensku



**Pohľad na monitor z on line rokovania poroty 8. októbra 2021. Horný rad, zľava – V. Leníčková, S. Nagy, D. Fajcsák, M. Repický; dolný rad, zľava – P. Marcinko, M. Csanda, M. Chrobak, J. Moravčík**

## Cena Dušana Jurkoviča 2021

V roku 2021 Spolok architektov Slovenska organizoval 57. ročník Ceny Dušana Jurkoviča. Aj v tomto roku v rámci pravidiel, ktorými štát usmerňoval život v pretrvávajúcej pandemickej situácii, medzinárodná porota rokovala on line. Spoluorganizátorom bol opäť architektonický portál Archinfo, ktorý zabezpečil technické zázemie a koordináciu podujatia v elektronickom formáte. Ešte pred oficiálnym rokovaním sa členom poroty prihovril prezident Spolku architektov Slovenska Igor Teplan.

Následne si porota zvolila za predsedníčku Vladimíru Leníčkovú. O optimálny priebeh rokovania poroty, koordinačné a jej organizačno-technické zabezpečenie sa postarali Jakub Moravčík a Sebastián Nagy.

V minulom roku vydal Spolok katalóg k Cene D. Jurkoviča len v elektronickej podobe, formou e-knihy. Tento ročník Ceny sprevádza znovu aj tlačený katalóg; vytvorili sme však, vzhľadom na minuloročnú dobrú skúsenosť, aj jeho verejnosti dostupnú elektronickú verziu.

Porota posudzovala 26 prihlásených diel a v súlade so štatútom Ceny rozhodla o nomináciách a laureátovi. V tejto publikácii čitateľ nájde základné informácie nielen o ocenených (laureát a nominácie) dielach ale aj všetkých ostatných, ktoré boli navrhnuté, resp. ktoré posudzovala porota.

PETER MIKLOŠ  
editor

PARTNER DOBREJ  
ARCHITEKTÚRY

Hlavný partner  
**3au**  
**4f**  
baumit.com

WWW.**ARCHINFO**.SK



# Cena Dušana Jurkoviča 2021

57. ROČNÍK

## Dušan Jurkovič Prize 2021

57<sup>TH</sup> VOLUME

Medzinárodná porota  
pre udeľovanie Ceny  
Dušana Jurkoviča 2021

Dušan Jurkovič Prize  
International Jury 2021

**Vladimíra Leníčková**

Česko  
predsedníčka poroty

**Milan Csanda**

Slovensko

**Dénes Fajcsák**

Maďarsko

**Marek Chrobak**

Poľsko

**Peter Marcinko**

Slovensko

**Martin Repický**

Slovensko

V súlade so Štatútom Ceny Dušana Jurkoviča porota  
8. októbra 2021 rozhodla o udelení Ceny Dušana Jurkoviča  
a Nominácií na Cenu Dušana Jurkoviča.

### Cena Dušana Jurkoviča 2021

**Základná škola Guliver**

Banská Štiavnica

**Richard Murgaš, Martin Lepej, Lukáš Cesnak**

Spolupráca: Michaela Žáková, Filip Krump,  
Viktória Szabóová

**Nominácie**

**na Cenu Dušana Jurkoviča**

**Dom V**

Bratislava – Vajnory

**Martin Skoček**

Spoluautor: Lucia Miklová

Krajinný architekt: Michal Marcinov

**Rodinný dom zo storočného humna**

Veličná

**Eliška Turanská**

Spoluautor: Margaréta Šuvadová

**Vyhliadková veža Devínska Kobyla**

Bratislava – Devínska Nová Ves

**Tomáš Šebo, Igor Lichý, Aleš Hradecký,**

**Emanuel Zatlukaj, Imrich Vaško, Branislav Groch,**

**Denisa Pavkovček Štastná**

Spolupráca: Katarína Frivaldská, Júlia Jackulíková

**DOMY ROLIČKY**

Bratislava

**Kalin Cakov, Metody Monev, Ján Obušek**

Spolupráca: Tomáš Fojtik, Michal Kyselica, Soňa Dianová,  
Diana Michnová

a

**Byt pre mladú rodinu**

Bratislava

**Katarína Moneva, Metody Monev**

Spolupráca: Kalin Cakov, Ján Obušek

### Dušan Jurkovič Prize 2021

SAS awards the Dušan Jurkovič Prize  
to an architect or team of architects  
for a work which makes a contribution  
to improve standard and prestige of  
architecture in Slovakia. In compliance  
with the Statute of the Prize the  
international jury decided to award  
one laureate and four nominees:

Laureate:

**Elementary school Guliver**

Banská Štiavnica

**Richard Murgaš, Martin Lepej,  
Lukáš Cesnak**

Cooperation: Michaela Žáková,  
Filip Krump, Viktória Szabóová

Nominees:

**House V**

Bratislava – Vajnory

**Martin Skoček**

Co-author: Lucia Miklová

Landscape architect: Michal Marcinov

**Old Barn conversion**

Veličná

**Eliška Turanská**

Co-author: Margaréta Šuvadová

**Lookout tower Devínska Kobyla**

Bratislava – Devínska Nová Ves

**Tomáš Šebo, Igor Lichý,**

**Aleš Hradecký, Emanuel Zatlukaj,**

**Imrich Vaško, Branislav Groch,**

**Denisa Pavkovček Štastná**

Cooperation: Katarína Frivaldská,

Júlia Jackulíková

**Roličky Houses**

Bratislava

**Kalin Cakov, Metody Monev,**

**Ján Obušek**

Cooperation: Tomáš Fojtik,

Michal Kyselica, Soňa Dianová,

Diana Michnová

and

**Apartment for a young family**

Bratislava

**Katarína Moneva, Metody Monev**

Cooperation: Kalin Cakov,

Ján Obušek



Výstava Cena Dušana Jurkoviča 2021

Galéria architektúry SAS

Balassov palác

Panská 15, Bratislava

18. 11. 2021 – 3. 12. 2021

Laureát  
Laureate



**Richard Murgaš, Martin Lepej,  
Lukáš Cesnak**

Spolupráca: Michaela Žáková,  
Filip Krump, Viktória Szabóová

**Základná škola Guliver**  
Banská Štiavnica,  
A.T. Sytnianskeho 6

Investor: TIDLÝ SLOVAKIA a.s.  
Projektant: RICHARD MURGAŠ  
ARCHITECTS  
Projekt: 2017  
Realizácia: 2021

Zložitý priemyselný areál na okraji mesta premenený na obrovské športovisko s jednoduchou blokovou stavbou školy, ktorá vsádza na proporčnosť objemov a čistý detail. Benéfít kontaktu s exteriérom a forma tienenia presklenej fasády vytvárajúca hlavný vizuálny zážitok nielen cez deň, ale aj v noci keď sa farebné vnútro školy ukáže verejnosti. Klastre ako unifikované plošné jednotky pokrývajúce potrebu vzdelávacieho procesu a pre-

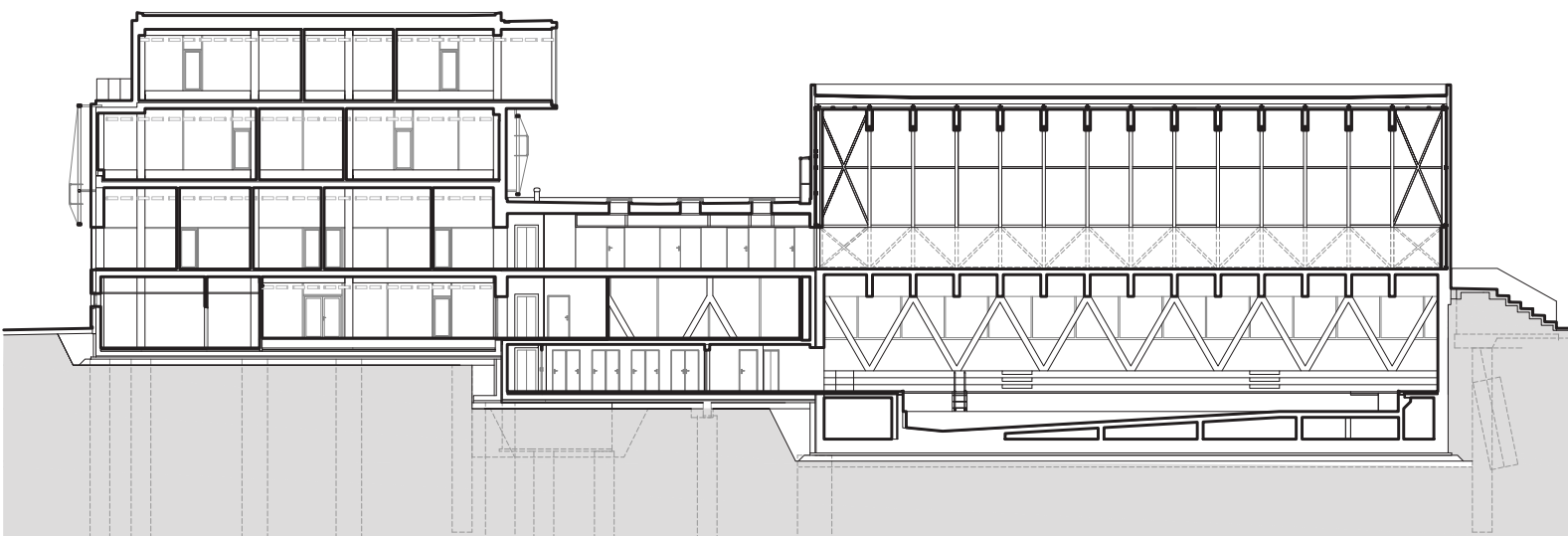


1.NP

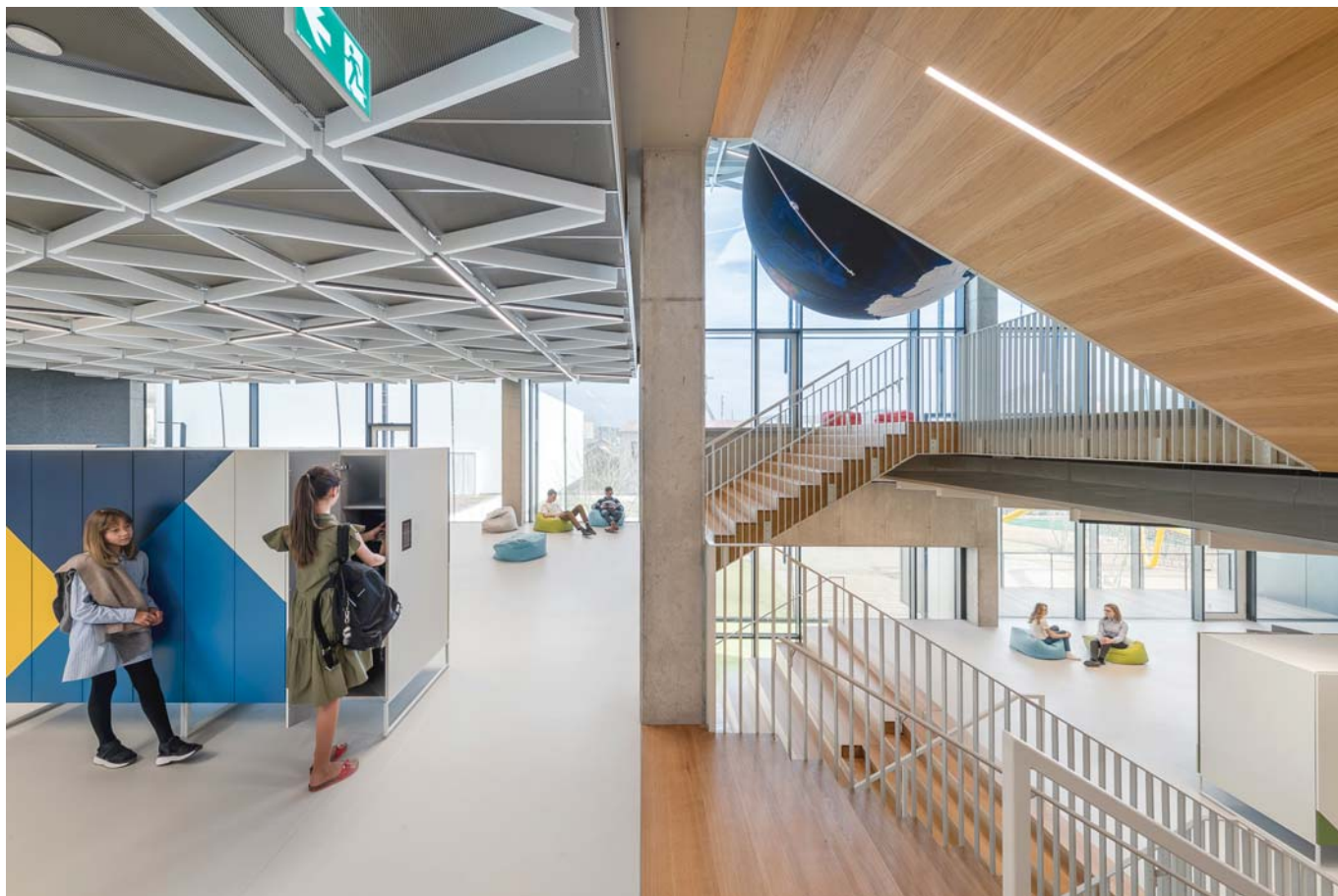
stávkových aktivít 40 – 60 žiakov, vzájomne výškovo posunuté o polovicu podlažia a pospájané ramenami pobytového schodiska. Minimalistická telocvičňa s kontaktom na školský dvor posadená na betónovú halu plaveckého bazéna, to všetko zložitá napojené na školu...

Komentár autora

Foto: Tomáš Manina (exteriér), DYNAMIET (interiér)

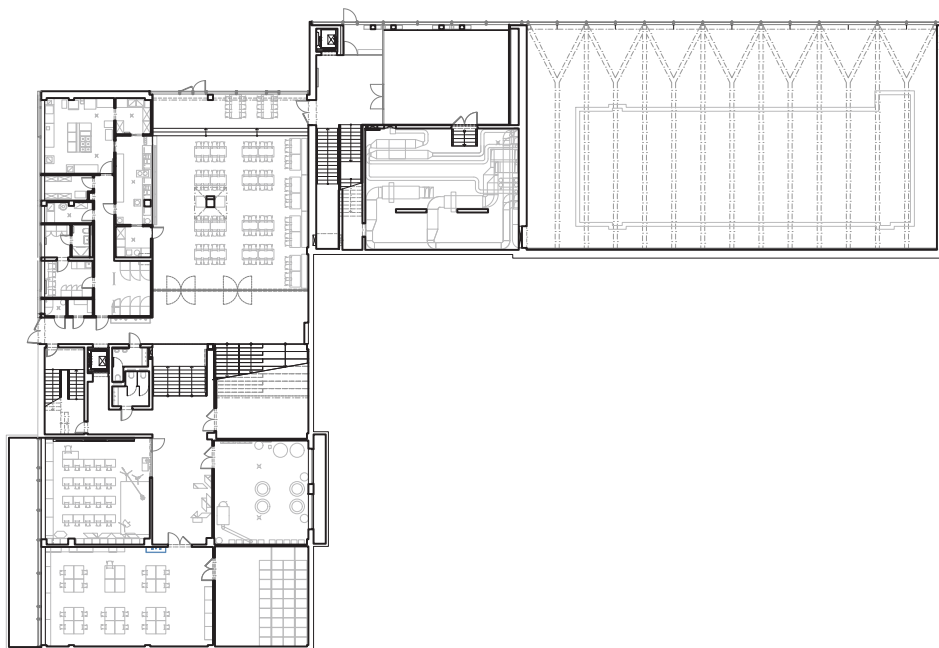


POZDĚLNÝ REZ

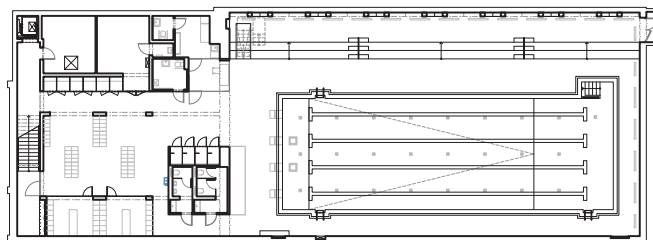


**Elementary school Guliver**

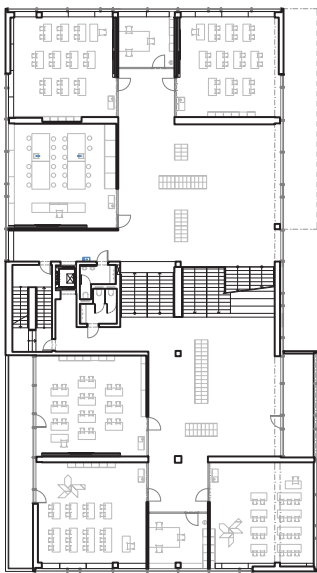
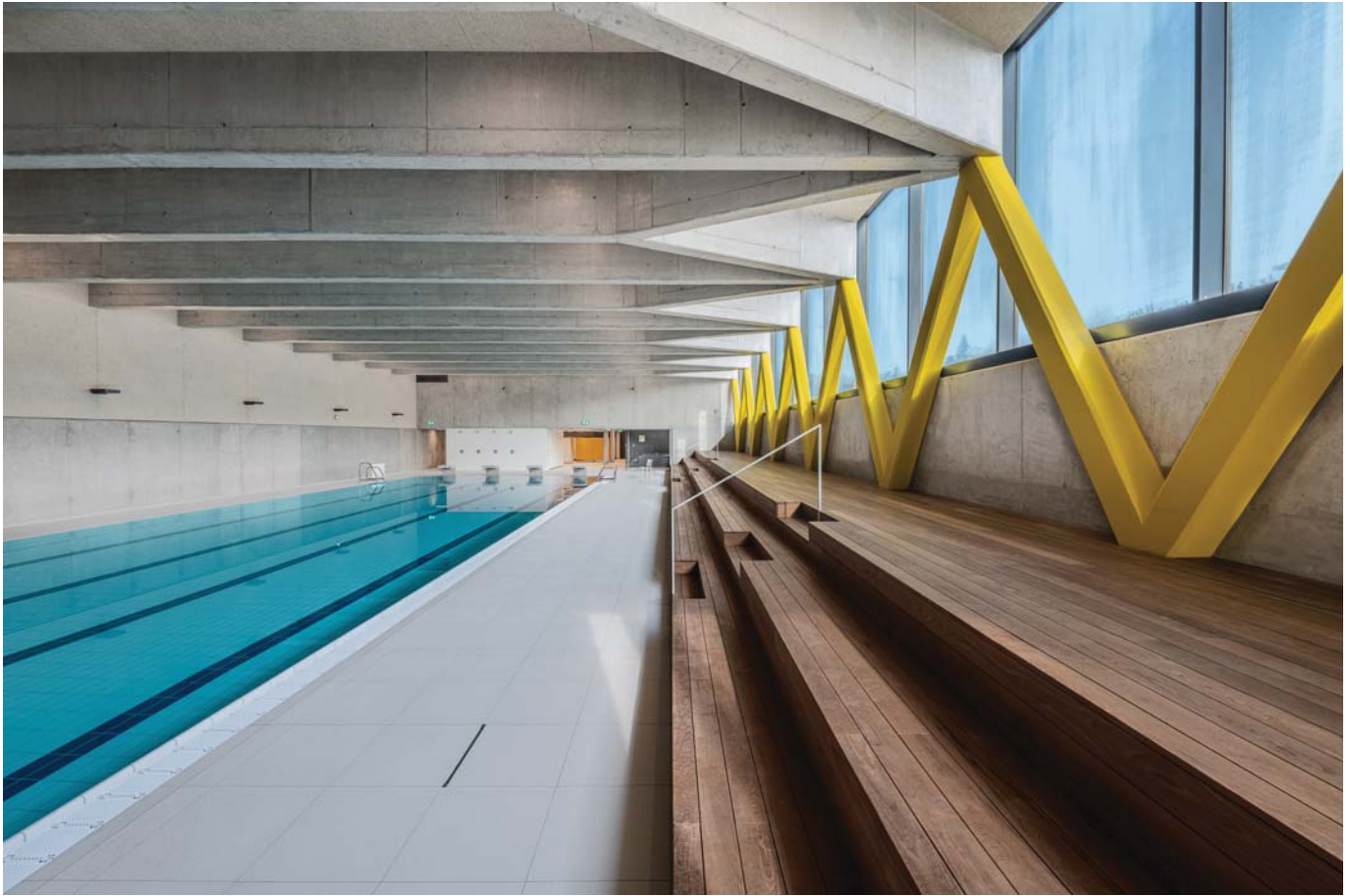
A complex industrial site on the outskirts of the city transformed into a huge sports ground with a simple block of a school building that relies on proportioned volumes and clean detail. The benefit of contact with the outdoors and the form of screening of the glazed façade creates an impressive visual experience not only during the day, but also at night when the colourful interior of the school is shown to the public. Clusters as unified spatial units covering the needs of the educational process and break activities of the 40 – 60 pupils, offset in height by half a storey and connected by the flights of the inhabitable staircase. A minimalist gym with contact to the school yard perched on the concrete hall of the swimming pool, all intricately connected to the school...



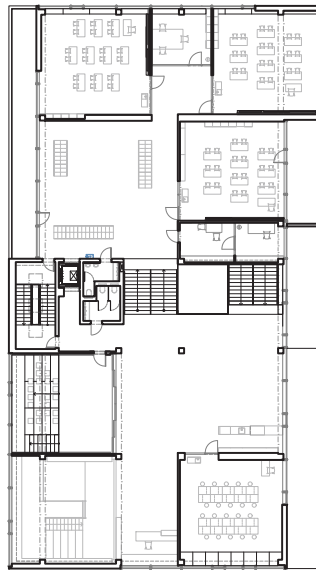
1.PP



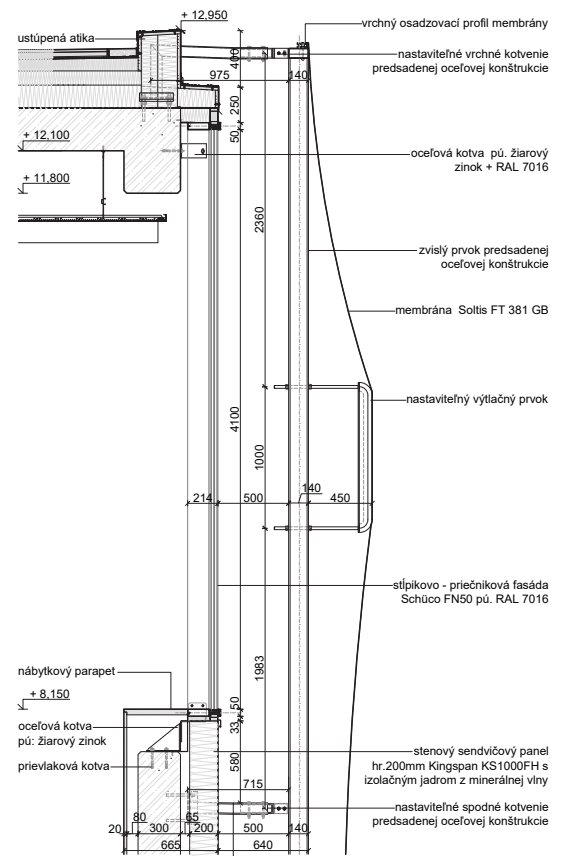
2.PP



2.NP



3.NP



MEMBRÁNA, DETAIL



## Nominácia Nomination

**Kalin Cakov, Metodiy Monev,  
Ján Obušek**  
**cakov+partners**  
Spolupráca: Tomáš Fojtik,  
Michal Kyselica, Soňa Dianová,  
Diana Michnová

### DOMY ROLIČKY Bratislava

Projekt: 2016  
Realizácia: 2019

Bytový komplex ROLIČKY sa nachádza na kopci nad mestom v lokalite Vtáčnik, kde v posledných rokoch prebieha aktívna stavebná činnosť.

Projekt obsahuje 27 veľkometrážnych bytov usporiadaných v deviatich samostatných domoch. Všetky domy sú prístupné jednou spoločnou vnútro-areálovou cestou, zoradené sú líniovo. Na oboch koncoch sú ustúpené podľa vejárovitého tvaru pozemku.

Každý dom má tri nadzemné podlažia a jednu spoločnú garáž umiestnenú v suteréne.

Na každom poschodí je jeden byt priamo prístupný z výťahu. Typologicky ide o rodinné domy, keďže v každom z nich sú tri byty.

Dispozícia bytov je rozdelená na tri základne celky. Denná zóna je orientovaná na juhovýchod – využíva na maximum celú šírku domov /10,2m/ tak, aby z obývačky, jedálne a kuchyne bol výhľad na mesto. Nočná zóna má orientáciu na severozápad. V strede bytu je vstup, technická časť a hygiena. Každá zóna má svoju loggiu alebo átrium rôznej veľkosti, dané podľa účelu využitia. Okrem toho každý byt má veľkú terasu prístupnú priamo z úrovne bytu alebo sa nachádza na streche domov / pre byty na druhom poschodí/. Strešné terasy disponujú sprchou a letnou kuchyňou, ktoré sú zapustené (schované) do hmoty domov. Zvyšok tvorí extenzívna zelená strecha a svetlíky, ktoré presvetľujú kúpeľne o poschodie nižšie. Byty na prízemí majú prístupné pozemky alebo veľké zazelenené átria.

Komentár autorov  
Foto: Tomáš Manina



#### Roličky Houses

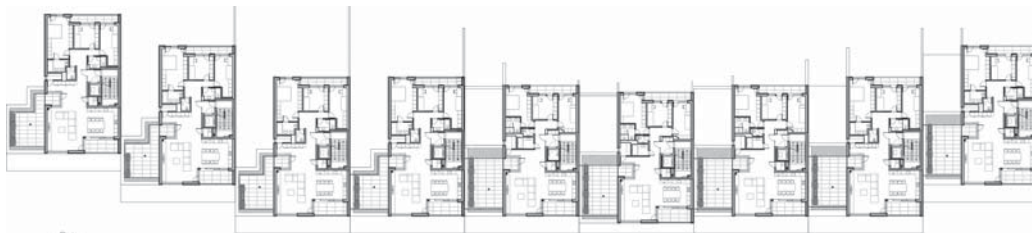
Roličky Houses are located on a hill above the city in Vtáčnik district, where construction activity has been taking place in recent years.

The project consists of nine detached houses in which 27 large-scale apartments are located. All houses are accessible by one common private road and they are arranged in a line. At both ends, they retreat according to the fan shape of the plot. Each house has three floors and one shared garage located in the basement. Spaces between the houses are used as terraces and green areas. Typologically, these are family houses, as there are three apartments in each of them. Each floor consists of one apartment that is directly accessible from the elevator.

The floor plan of the apartments is divided into three basic zones. Day zone has southeast orientation thus maximizing the use of entire width of the house so that the living room, dining room and kitchen have a view of the city. Night zone is oriented to the northwest. Entrance, technical and hygiene utilities are placed in the middle of the apartment. Each zone has its own loggia or atrium of different size according to the purpose of use. Additionally, each apartment has a large terrace accessible directly from the apartment or is located on the house roof (for apartments located on the second floor). Roof terraces have a shower and a summer kitchen, which are sunk (hidden) in the construction of the house. The rest of the terraces is an extensive green roof and skylights that illuminate the bathrooms located one floor below. Apartments on the ground floor have adjoining land or large green atriums.



SITE PLAN



PRVÉ POSCHODIE



DRUHÉ POSCHODIE



POZDĚLNÝ REZ

## Nominácia Nomination

**Katarína Moneva, Metodiy Monev**

Spolupráca: Kalin Cakov, Ján Obušek,  
studio cakov+partners

### Byt pre mladú rodinu Bratislava

Realizácia: 2020

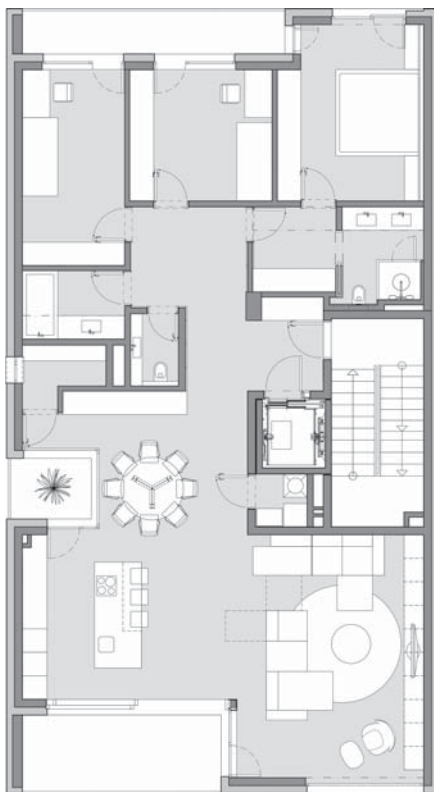
Byt pre mladú rodinu je navrhnutý manžel-ským parom s malým synom, v ktorom sú architekti zároveň aj investormi. Použité riešenie zabezpečí dlhodobú životnosť realizácie, s dôrazom na funkčnosť, vzdušnosť, trvácnosť použitých materiálov a denné svetlo. Kombinácia pohľadového betónu, dreva a prírodného kameňa je prítomná všade v byte. Je nevtieravá, dáva možnosť sústrediť sa na umelecké diela a krásny vyhľad na Bratislavu. Atmosféru priestorov dopĺňajú jasné geometrické tvary uplatňujúce sa v ich funkčnom delení ako aj v nábytku a doplnkoch. Kruh a obdĺžnik sú použité vo veľkej i malej mierke. Okrem sedacieho nábytku, sanity a niektorých svietidiel sa všetko v byte vyrobilo na mieru. Použitý kameň sa narezal vo výrobe presne podľa rozmerov povrchov, na ktoré bol lepený v zámere minimalizovať odpad. Farebnosť ostatných prvkov a doplnkov v byte je zjednotená do neutrálnej čiernej farby. Celý byt je zaliaty denným svetlom už od vstupu. Na tento účel boli využité nielen fasády domu ale aj strecha, v ktorej sa nachádzajú svetlíky pre kúpeľne a šatník. Priestory sú využité na maximum daných rozmerov. Podlhľad je spustený iba v stredovej chodbe kvôli rozvodom rekuperácie. Všade inde je v byte výška 2,9 m. Omietky sú použité v byte minimálne. Drsnosť betónu je vnímateľná v každej izbe. Byt je rozdelený na dennú a nočnú zónu, ktoré sú oddelené vstupom do bytu (priamo z výťahu) a hospodárskymi priestormi.

Komentár autorov

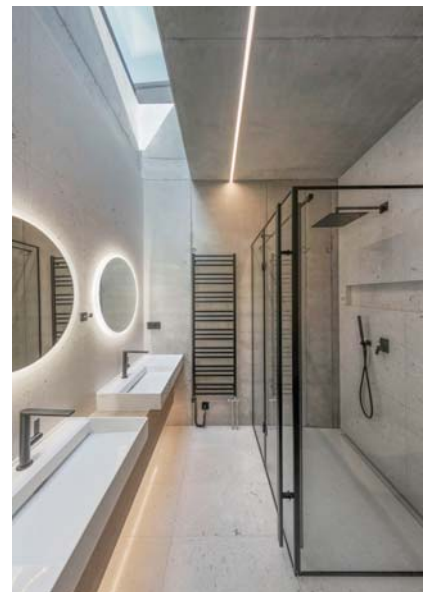
Foto: Tomáš Manina

#### Apartment for a young family

The apartment for a young family is designed by a couple with a little son, who are the architects and investors at the same time. They used a solution that ensures the durability of the realization focusing on functionality, airiness, durability of used materials and daylight. The combination of concrete, wood and natu-



ral stone is present in the whole apartment. It is not intrusive and gives the opportunity to focus on the works of art and the beautiful view of Bratislava. Clear geometry shapes, both for functional division and for furniture and accessories, complement the quietness of the spaces. Circle and rectangle are used in large and small scale. Except the seating furniture, sanitary facilities and some lights, everything was tailor-made. To avoid waste, the stone was cut to size in production so the dimensions fit exactly for the bathrooms and kitchen surfaces. The attention to detail and craftsmanship is visible everywhere. The paintings on the walls have oblique edges, which are repeated on the dining table, shelves and furniture drawers. The color of the other elements and accessories in the apartment are unified in the indifferent black colour. From the entrance, the whole apartment is flooded with natural light. For this purpose, not only facades were used but also the roof, where skylights are placed in the bathrooms and in the walk in closet. The size of the premises is utilized to the maximum of given dimensions. The ceiling is lowered only in the central corridor due to the recuperation pipes. In all other spaces the apartment is 2,9 meters high. The apartment is divided into day and night zones, which are separated by the entrance to the apartment directly from the elevator and service spaces.



## Nominácia Nomination

### Martin Skoček

Spoluautor: Lucia Miklová  
Krajinný architekt: Michal Marcinov

### Dom V

Bratislava – Vajnory

Realizácia: 2019

Dom svojou líniovou hmotou a priečelím nadväzuje na tradičnú vidiecku zástavbu okrajovej časti Bratislavy. Postavený je na mieste pôvodného rozobraného domu, z pôvodného priznaného režného muriva, ktoré tvorí aj jeho hlavnú interiérovú charakteristiku. Samotné členenie domu je inšpirované trojdielnym slovenským domom kde centrálnym priestorom sa stáva „pitvor“ orientovaný do záhrady, ktorá je jeho neoddeliteľnou súčasťou. Výrazným konštrukčným prvkom je aj tvarovanie krovu, ktoré umožňuje prístup východného svetla pomocou svetlíkov tak, aby nenarušal pohľadovú kontinuálnu plochu strechy zo záhrady.

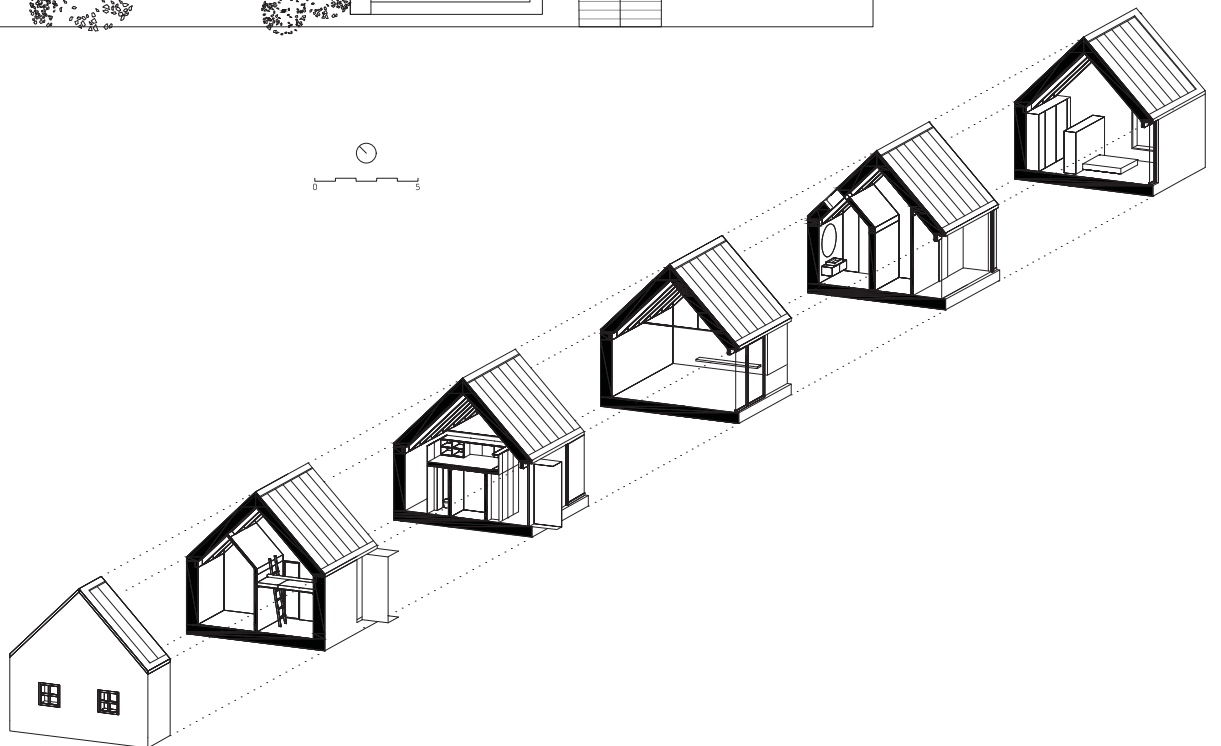
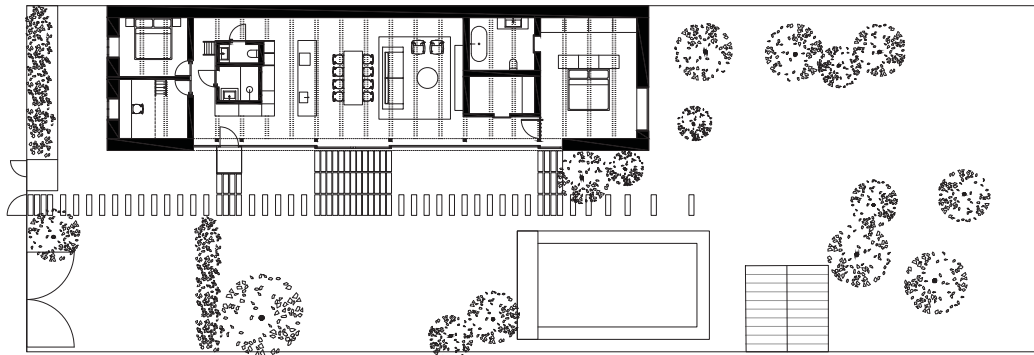
Komentár autora

Foto: Matej Hakár

### House V

The linear massing and facade of the house reflect the traditional rural development typical of the outskirts of Bratislava. Built on the site of the original house, the traditional grey masonry gives the main character expression to the interior. The plan arrangement is inspired by a three-part Slovak house where the central space becomes the so-called „pitvor“ – a front hall of the house oriented onto the garden, which is its inseparable part. A significant structural element is also the shaping of the roof truss, allowing in eastern light through skylights and thus respecting the continuous roof massing visible from the garden.





## Nominácia Nomination

**Eliška Turanská**

Spoluautor: Margaréta Šuvadová

### Rodinný dom zo storočného humna Veličná

Investor: Súkromný

Realizácia: 2021

Na začiatku bolo odhodlanie majiteľov – mladej rodiny, zachovať dedičstvo po starom otcovi a vdýchnuť mu nový život. Tým že sme rodinný dom do tohto humna vsadili ako statický novotvar, mohli sme mnohé nechať nedotknuté – od krytiny po obkladové dosky, ktoré niekde ostali na pôvodnom mieste, inde sa posunuli do vnútra ako fasáda vstavaného objektu, inde sa posunuli ešte viac a vznikla tak zastrešená terasa. Dispozícia bola komplikovaná, pretože priestor predefinovali konštrukčné prvky stodoly a tak vznikla napríklad veľmi vysoká obývačka a netradičné vstupy do detských izieb z hornej galérie. Veľkorysý interiérové riešenie však dobre korešponduje s majestátnymi rozmermi humna, ktoré má v hrebeni výšku 10 m. Konštrukčne ide o drevostavbu s prírodnými stavebnými materiálmi, často priznanými ako hlinená omietka na stenách v interiéri v pôvodnej farebnosti. Kvalitu výsledného diela však bolo možné dosiahnuť len vytrvalou kvalitnou prácou majiteľa a precíznym riešením detailov majiteľkou.

Komentár autorky

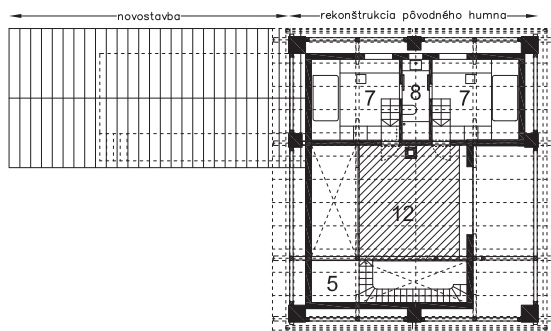
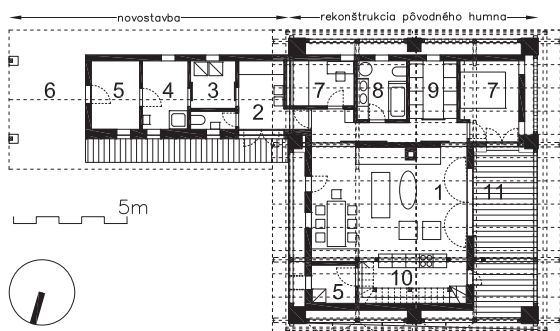
Foto: Eliška Turanská



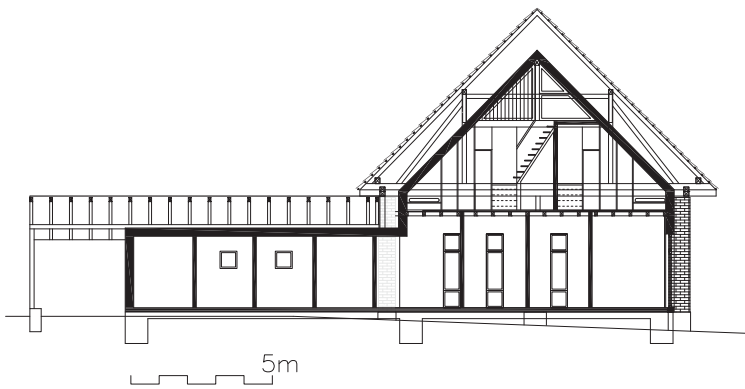
#### Old barn conversion

Old barn conversion The barn is the heritage of the investor on a large flat plot in the middle of the village Veličná. His goal except of creation new home for his family, was to preserve this estate as much as possible in original state. Material compliance with the original building was also important to him, so he decided to use only natural building materials during the reconstruction. Although the barn was in a very well-preserved condition, in order to preserve its original appearance as much as possible, we approached the new building as the new independent structure inserted into the barn on its own foundations so the barn became

its envelope. The spatial, material and functional solution is completely influenced by the original structure of the barn. Not only its outer appearance, but also the structural elements that pass through the building. This determined for example the height of the central space. The wooden cladding of the barn remained in its original position in some parts, somewhere it was transferred inside and became the facade of the new building, and where this distance was larger a covered terrace was created. Daylight managed to get into the interior through the high glazing and translucency of the facade, which was created by perforating the wooden cladding or turning the cladding boards.



- 1 obývačka
- 2 vstup
- 3 pracovňa
- 4 dielňa
- 5 sklad
- 6 parkovanie
- 7 izba
- 8 kúpeľňa
- 9 šatník
- 10 kuchyňa
- 11 terasa
- 12 herňa





## Nominácia Nomination

**Tomáš Šebo, Igor Lichý, Aleš Hradecký,  
Emanuel Zatlukaj, Imrich Vaško,  
Branislav Groch, Denisa Pavkovček Šťastná**  
Spolupráca: Katarína Frivaldská,  
Júlia Jackulíková

### Vyhliadková veža Devínska Kobyľa

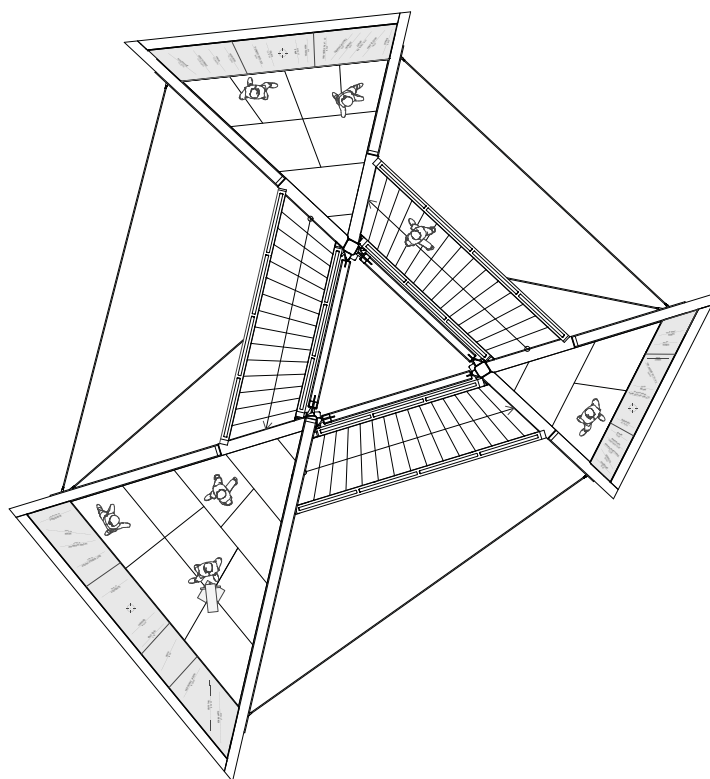
Investor: MČ Devínska Nová Ves, Bratislava  
Projekt: 2017  
Realizácia: 2020

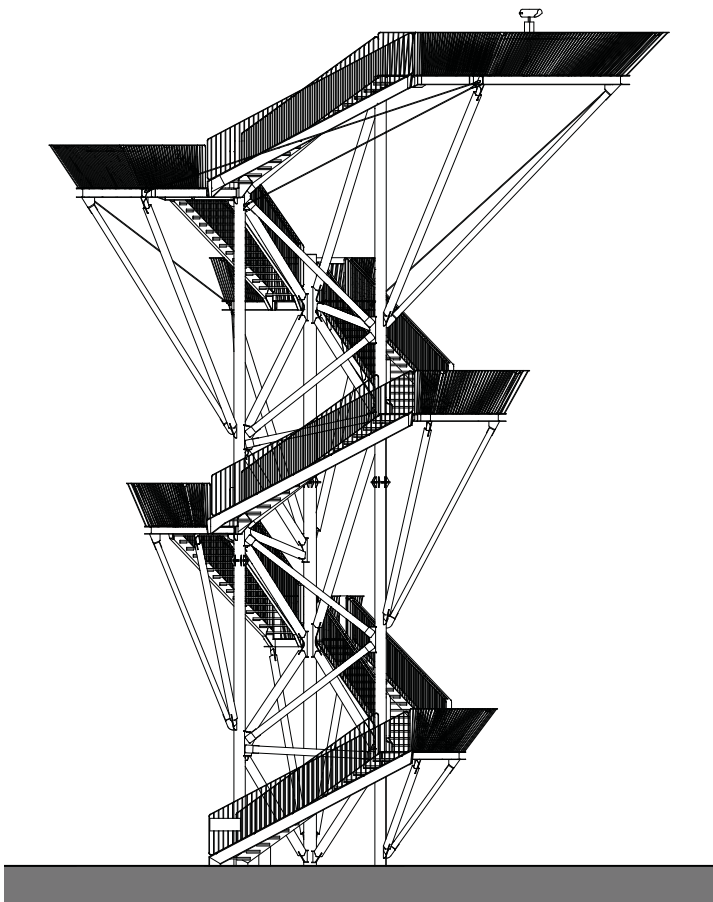
Zámerom architektov bolo navrhnuť vyhlídkovú vežu pre mestskú časť Bratislava – Devínska Nová Ves pre sprístupnenie doteraz málo poznanej, ale veľmi komplexnej a atraktívnej lokality Devínskej Kobyly. Biela oceľová trojosová konštrukcia s hmotnosťou 35 ton umožňuje návštevníkom výstup po 112 stupňoch dynamického špirálovitého „barokového“ schodiska na tri vyhlídkové trojuholníkové plošiny s výhľadmi do troch susediacich štátov – s východnou vyhlídkou na Bratislavu a jej mestský lesopark v Karpatoch, na vodné dielo Gabčíkovo až po Nitru, cez strednú plošinu orientovanú na severnú časť mesta so sídliskami a automobilkou, Záhorie, povodie Moravy až po južnú Moravu a konečne s najvyššou plošinou s ďalekohľadom na veduty Devínskeho hradu, Dolného Rakúska a Viedne až po biele kopce Álp.

Komentár autorov  
Foto: Tomáš Manina

#### Lookout tower Devínska Kobyľa

The architects' idea was to design an observation tower for the Bratislava – Devínska Nová Ves city district in order to increase accessibility to the little known but very complex and attractive location of Devínska Kobyľa. The white steel “three-axis” structure weighing 35 tonnes enables visitors to go up 112 levels of a dynamic spiral “baroque” staircase to three triangular observation platforms offering views of three neighbouring countries – the Eastern observation platform offers views of Bratislava and its city forest park in the Carpathians, and the Gabčíkovo waterworks up to Nitra; the middle platform oriented towards the Northern part of the city with housing estates and a car manufacturing plant, Záhorie Region, and the Morava river basin up to South Moravia; and the highest platform with tower viewers enabling visitors to see Devín Castle, Lower Austria and Vienna up to the white peaks of the Alps.





## Návrh Proposal

Richard Kilo, Matej Honč

Ateliér: Kilo Honč

**Názov projektu: 1903**

**Program: Byt pre mladú rodinu**  
Trnava

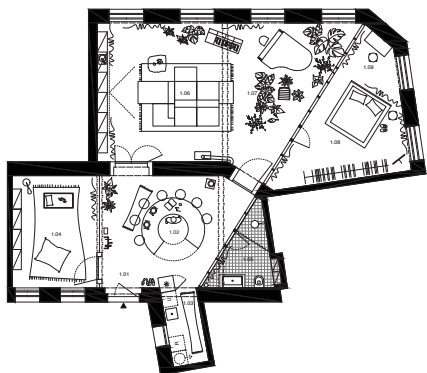
Realizácia: 2021

Povedali sme si, že necháme vyniknúť len priestor a budeme pracovať len s ním. Chceme vidieť tieto veľké otvorené objemy a ešte väčšie, lebo povedzme si, je to hlavne o tom, mať tam ten „vzduch“. Vidieť z jednej strany bytu na druhú. Ten pocit otvorenosti a jednoduchosť. Nájsť priestor pre individuality, zážitok a hru. Eventuálne práve pre nič. Je naozaj na zamyslenie, čo všetko vlastne okolo seba potrebujeme. Možno práve to nič a možno len niečo málo viac, ako len nič. Rekonštrukcia bytu v Trnave je práve o tom. O jednoduchosť, o geometrii a gestách a o zážitku z priestoru a interakciách v ňom, kde je mobiliár viac len kulisou a symbolickým dopovedaním. Je to o byte, o ľuďoch, o láske, o vstávaní a zaspávaní, o dlhých večeroch a diskusiách pri stole, o jedle, o pokoji, o deťoch, o pocitoch, ...o Vás.

Samotné priestory bytu sú definované len veľmi jednoducho. Transparentnými stenami so závesmi, ktoré umožňujú vnímať a užívať si celý priestor, no zároveň v prípade potreby poskytnú dostatok intimitity. Mobiliár definuje len to najvyššie. Zámerom bolo vytvárať skôr atmosféry ako jasne definované priestory. Štruktúrovanú dispozíciu sme nahradili priestorom, ktorý jasne poukazuje na dôležitosť sociálnej interakcie.

Komentár autorov

Foto: Matej Hakár



## Návrh Proposal

Juraj Hubinský, Peter Kuklica, Ján Kohút, Martin Smerek

### Byt HLB Bratislava

Projekt : 2020  
Realizácia: 2020

Byt s rozlohou 150 m<sup>2</sup> sa nachádza na Palisádach na Holubyho ulici. Asi v najkrajšej štvrti v Bratislave. Dom pochádza z roku 1927 a bol postavený pre manažment Česko-slovenskej obchodnej komory. Nakoľko pôvodný interiér prešiel necitlivou rekonštrukciou v 90. rokoch, klient chcel do bytu opätovne prinavrátiť staromestský duch.

Koncept bytu vychádza z prepojenia všetkých miestností v jeden fluidný priestor. Byt poskytuje intimitu každému z obyvateľov, plnohodnotný komfort hosťom a zároveň sa vie celý otvoriť a fungovať ako jeden spojitý celok. Dispozícia si zachovala krásne krížové členenie bytu. Priestorové riešenie, osadenie otvorov a proporcie rešpektujú a dopĺňajú pôvodnú symetrickú schému bytu. Kuchyňa sa od vstupu presunula k jedálni. Vznikol tak plnohodnotný vstupný priestor s kúpeľňou, prepojený s obývačkou prostredníctvom presklenej steny. Materiálová skladba vychádzala z poznania výstavby a použitia materiálov z obdobia, kedy bol dom postavený. Všetky dverné otvory v byte sa stali súčasťou niečoho iného, skrine/steny, tak aby plnili čisto funkčnú úlohu a tým sme nechali v estetike vyniknúť iba pôvodným repasovaným dvojkrídlovým dverám.

Komentár autorov  
Fotograf: Matej Hakár



## Návrh Proposal

Ján Kukuľa, Romana Kukuľová  
Atelier 008

### Vila v Horskom parku Bratislava – Staré Mesto

Investor: Súkromný  
Realizácia: 2020

Na začiatku bolo slovo. Minimalizmus – tak formuloval klient predstavu o novom domove pre svoju päťčlennú rodinu na peknej svahovitej parcele v tesnom susedstve bratislavského lesoparku. Po sérii stretnutí sa táto predstava zhmotnila do podoby bieleho abstraktného horizontálneho kvádra osadeného na zapustenom kamennom sokli v jemnom odsadení od upravenej roviny prednej záhrady. Rozmiestnenie vonkajších a vnútorných priestorov je podmienené pohybom slnka po oblohe. V duchu tradície modernej vily sa v návrhu uplatňuje zasklená fasáda aj pásové okná. Zapustený parter opticky vyľahčuje blok vily.

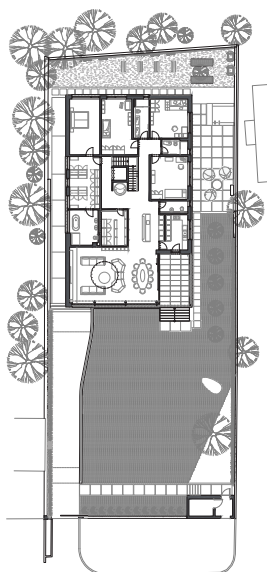
Prepojenie exteriéru a interiéru sa deje na niekoľkých úrovniach v závislosti od funkčného využitia tej- ktorej časti domu. Vila ponúka možnosť rozvíjať rodinné, pracovné, oddychové aj spoločenské aktivity paralelne bez vzájomného rušenia. Ako ozajstný stroj na bývanie.

Udržateľný aspekt vily presahuje rozmer energetickej kategórie A0. Neutrálny rámec jej fyzickej substancie a veľkorysosť proporcií umožňujú kontinuálnu personalizáciu priestorov aktuálnymi užívateľmi aj flexibilitu ich budúceho využitia.

Minimalizmus – biela vila v zeleni zaliata svetlom.

#### Komentár autorov

Foto: Tomáš Manina



PÔDORYS  
1. NP

## Návrh Proposal

Michal Lang, Borislav Benedek

### BULHARSKÁ 52 Bulharská 52, Bratislava

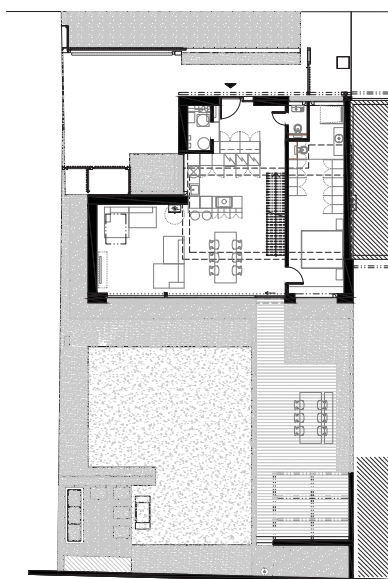
Projekt: 2019  
Realizácia: 2021

Úžitková plocha jednopodlažného domu so štvorcovým pôdorysom sa zbytnením podkrovia a prístavbou zväčšila z 88 na 150 m<sup>2</sup>. Prístavba, s rozmerným zasklením orientovaným na juhovýchod do priestoru záhrady, rozširuje dennú časť domu o komfortnú obývačku pre štvorčlennú rodinu. Nový blok dennej zóny je priamo prepojený so záhradou a odpočinkovou exteriérovou terasou.

Realizácia rešpektuje podstatu miesta a pôvodný archetyp dvojdomu so sedlovou strechou, ktorý je dodnes neoddeliteľnou súčasťou uličnej zástavby.

Plánovaná prestavba a dostavba polovice dvojdomu sa kvôli stavu pôvodných konštrukcií nakoniec zmenila na novostavbu. Pôdorysné rozšírenie skoro na hranicu parcely oddelilo záhradu od rušnej ulice.

Komentár autorov  
Foto: Welinna



PÔDORYS 1. NP



## Návrh Proposal

Oliver Sadovský, Matúš Vallo,  
Branislav Husárik, Silvia Rosíková,  
Marián Stanislav, Zuzana Krejčířová,  
Martin Červienka, Mateja Vonkomerová

### Dom pre rodinu s domácimi zvieratkami Pod Slancom, Bratislava

Investor: Súkromný  
Projekt: 2017  
Realizácia: 2020

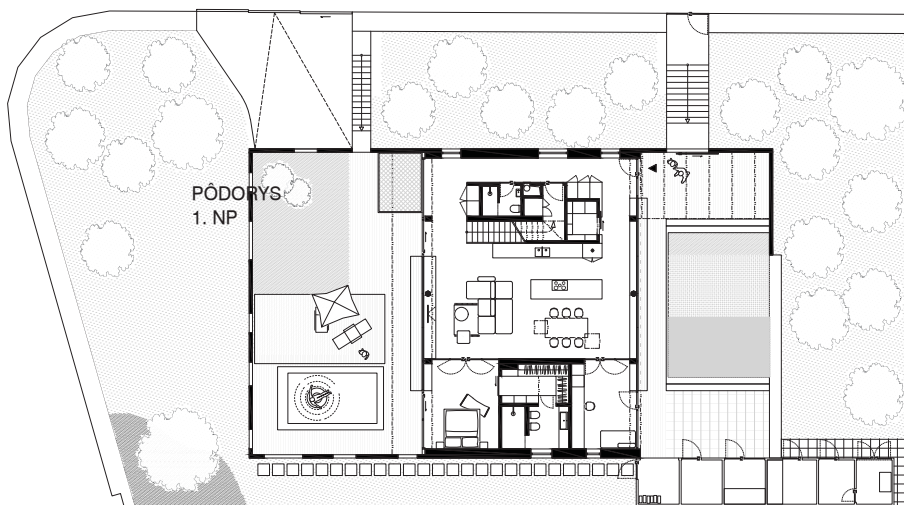
Pozemok sa nachádza v relatívne hustej zástavbe rodinných domov v bratislavskej časti pod Slancom. Tieto podmienky do veľkej miery ovplyvnili umiestnenie domu aj celkový priestorový koncept. Dom je situovaný v strede pozemku, pričom jeho obvodový múr sa oddeľuje od hmoty domu, expanduje do záhrady a jej časť sa pripája k domu.

Betónova perforovaná stena vytvára polopriepustnú membránu, ktorá delí záhradu na vnútornú a vonkajšiu. Kým vnútorná záhrada je svojím charakterom niekde medzi interiérom a exteriérom a poskytuje obyvateľom domu intímny kontrolovaný priestor, časť záhrady „za múrom“ je prírodnejšia a bujnejšia.

Prízemie domu je maximálne otvorený priestor z dvoch strán ohraničený stenami a z dvoch strán maximálne otvorený do vnútorných záhrad. Hlavná obytná časť je v centrálnej polohe z jednej časti definovaná servisným „boxom“ schodiska, skladových priestorov a hygienického zázemia a z druhej strany rodičovským traktom spálne, kúpeľne a pracovne. Kuchyňa je orientovaná do produktívnej záhrady a obývací izba k pobytovej záhrade s trávnikom a bazénom. Veľký svetlík nad kuchyňou dostáva difúzne svetlo do centra dispozície.

Na druhom podlaží sú umiestnené detské izby s hygienou.

Komentár autorov  
Foto: Nora a Jakub Čaprnkovi



PÓDORYS 1. NP

## Návrh Proposal

Juraj Duška, Richard Duška,  
Barbora Vargová, Svetlana Zimanová,  
Christo Dóka

### Polyfunkčný bytový objekt Matadorka

Bratislava Petržalka

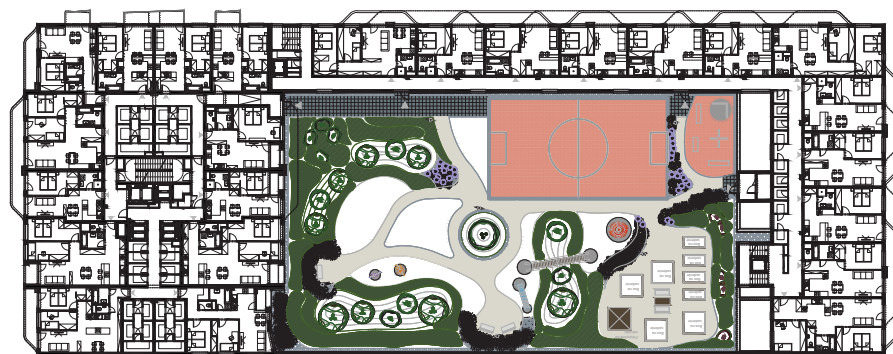
Realizácia: 2020

Developerský projekt Matadorka v zóne Matador blízko hlavných dopravných uzlov, uprostred bohatej občianskej vybavenosti prináša do rýchlo sa rozvíjajúcej lokality novú kvalitu urbanizmu, bývania a služieb. Nová petržalská dominanta je charakteristická čistou architektonickou líniou a moderným svetlým fasádnym riešením. Svojou koncepciou s nižšou podnožou a vystupujúcim výškovým objektom nadväzuje na už realizované stavby. Matadorka prináša kvalitné bývanie na 29 nadzemných podlažiach s najvyššou výškou až 85 metrov. Poloha i výška objektu poskytuje mimoriadne výhľady na hlavné mesto. Obyvatelia majú k dispozícii vnútroblok s multifunkčným ihriskom, parkom a komunitnou záhradou.

Ako prvý developerský projekt v petržalskom „brownfielde“ bol polyfunkčný bytový dom Matadorka odvážnym krokom. Podarilo sa však nielen zhodnotiť lokalitu, ale aj naštartovať premenu problematického územia. Matadorka priniesla nový urbanizmus, služby a rezidenčný život do zóny závodu Matador, ktorú čaká v najbližších rokoch intenzívna výstavba moderných rezidenčných komplexov.

Komentár autorov

Foto: Tomáš Manina



PÓDORYS 4. NP



## Návrh Proposal

**Juraj Benetin, Matej Grébert,  
Miroslav Čatloš, Matúš Grega-Jakub**  
**Compass Architekti**

Spoluautori: Milan Andrejko,  
Roman Čambál, Juraj Česelský,  
Peter Janeček, Marcel Vadík

**Bytové domy Slnčnice,  
zóna C3 – 1. etapa**  
Bratislava – Petržalka,  
Azúrová a Žltá ulica

Projekt: 2017  
Realizácia: 2020

Slnčnice sú najväčší rezidenčný projekt na Slovensku.

Špecifická lokalita na ostro definovanom rozhraní sídliska Petržalka a prírodného prostredia lužných lesov. Ambíciou je vytvorenie kompaktného a homogénneho obytného prostredia bez negatív sub-urbánneho zhluku.

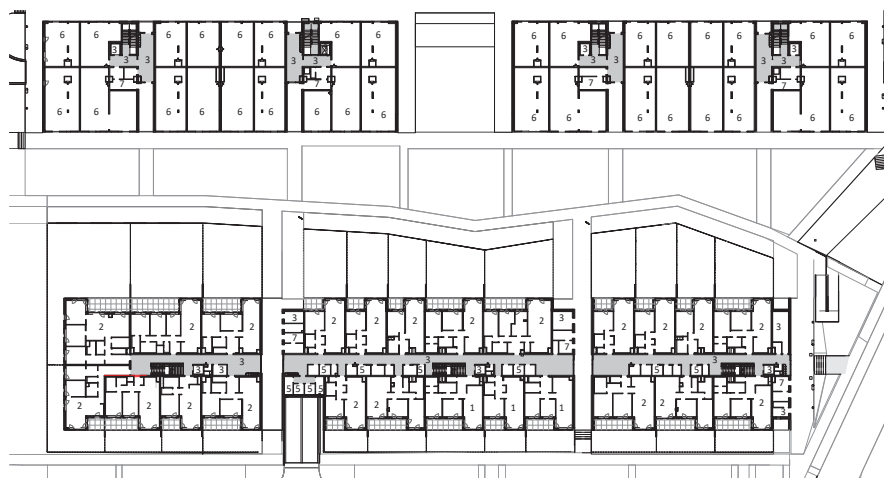
Zóna C3 nadväzuje na koncept prepojenia prírodného prostredia s urbanizovaným rastrom v severo-južnom smere, s doplnením o priečny park s východno-západnou orientáciou a voľnočasovou, či športovou vybavenosťou.

Typologicky je zóna C3 experimentom vo vertikálnom radení rôznych kvalít bývania. V partri je občianska vybavenosť a byty s predzáhradkami. Vyššie je úroveň mestského bývania vo vilových domoch. Dvojpodlažnú strešnú krajinu tvoria nadštandardné byty s terasami. Vertikálna gradácia typológie sa odráža v architektonickom riešení.

Vonkajšie plochy sú riešené s dôrazom na vytvorenie mäkkej hranice, medzipriestoru, medzi verejným a súkromným. Vo forme paravánov na balkónoch, či predzáhradiek na prízemí.

Komentár autorov

Foto: BoysPlayNice



- 1 - APARTMÁN
- 2 - BYT
- 3 - SPOLOČNÉ PRIESTORY
- 4 - GARÁŽ
- 5 - KOBKY
- 6 - KOMERČNÉ PRIESTORY
- 7 - TECHNICKÉ PRIESTORY

Pôdorys 1.NP

## Návrh Proposal

**Peter Vavrica, Ľubomír Bízik,  
Marek Lohinský, Tomáš Papp,  
Martin Vodrážka**

Spolupráca: Miroslav Lackovič,  
Georg Bliznakov, Rastislav Navrátil,  
Robert Janega  
Krajinná architektúra: Magdaléna  
Horňáková (DUMA)

**Pekná vyhládka**  
Ulica Martina Granca,  
Bratislava – Dúbravka

Realizácia: 2021

Na terénnej vyvýšenine pozemku v bratislavskej Dúbravke vznikol projekt Pekná vyhládka. Obytný súbor svojou polohou ponúka budúcim majiteľom bytov nádherné výhľady na Záhorskú nížinu, Devínsku Kobylu a okolie. Pekná vyhládka je konceptom dvoch samostatne stojacich bytových domov so spoločnou podzemnou garážou a parter s občianskou vybavenosťou, ktorý obopína výrazná oceľová pergola s Cortenovým obkladom. Osobitým architektonickým prvkom oboch objektov je ich vrstvený vzhľad vytvorený striedaním šedých a bielych horizontálnych pásov, z ktorých vystupujú do priestoru monumentálne konzoly balkónov. Objekty tak získavajú dynamický tvar. Projekt prichádza s konceptom vertikálneho terasového domu. Vyšší z dvoch objektov Pekná vyhládka 2 ponúka všetkým majiteľom bytov spoločnú terasu so sadovými úpravami na streche 10. nadzemného podlažia.

Komentár autorov

Foto: Tomáš Manina



TYPICKÉ PODLAŽIE

## Návrh Proposal

Martin Kusý II., Pavol Paňák,  
Mária Michalič-Kusá  
A B.K.P.Š., spol. s r. o.

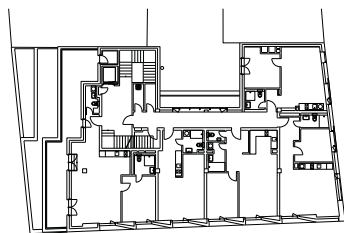
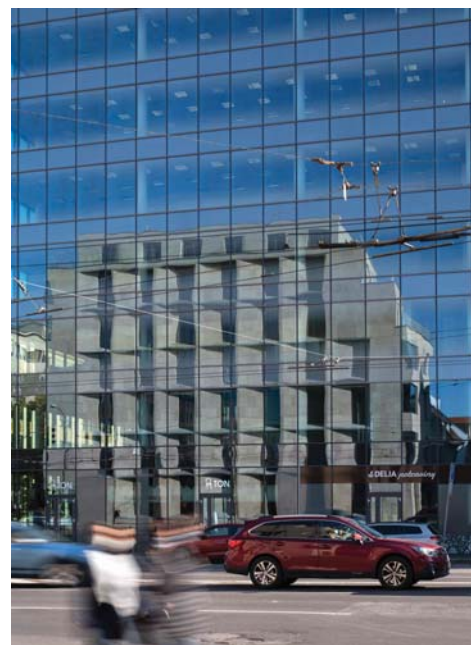
### The Corner Polyfunkčný dom, Bratislava

Návrh: 2004  
Realizácia: 2020

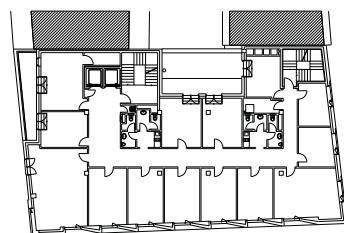
Snahou autorov bolo postaviť mestský panský dom v strede hlavného mesta – svojou identitou, tektonikou, materiálom a detailom.

Od začiatku sme si stanovili princíp – urobiť budovu s tromi tvármi. Dosiahli sme to plasticitou fasády. Z jednej strany pôsobí ako kamenná plastická stena a z druhej ako stena s otvormi a z frontálneho pohľadu ako raster otvorov. Jednoduchá šikmína okenného ostenia ako reakcia na zalomenie cesty. Je paradoxné, že napriek kamennému pôsobeniu, je táto budova vlastne vyskladaná zo síce masívnych, ale okenných otvorov. Tie oddeľuje titerná horizontála betónového prefabrikátu. Od začiatku sme kládli veľký dôraz na detail, materialitu a logiku fasády.

Komentár autorov  
Foto: Tomáš Manina



6. NP



3. NP

## Návrh Proposal

**Ivan Jarina**

Ateliér VAN JARINA, s. r. o.  
Spolupráca: Štefan Šuster,  
Martin Kubovský, Marek Fedor,  
Milan Chylo, Jozef Bartal

### Polyfunkčná budova a výrobná hala Holíč

Realizácia: 2020

Projekt rekonštrukcie budovy Strojno-traktového strediska v Holíči bol realizovaný v industriálnom štýle starých anglických loftov. Hmota pôvodného objektu bola zachovaná, odkryli sa tehlové steny a pôvodné konštrukcie, upravili sa proporcie okien a ich dizajn. Fasáda sa obložila tehľami a falcovaným AL- plechom. Hrebeň stavby ostal presklený podľa pôvodného zámeru. V interiéri, v kontraste od hrubých povrchov stien, sa vyliala lesklá monolitická podlaha, ktorá dáva priestoru potrebnú eleganciu. Atmosféru dotvárajú atypové svietidlá vyrobené z rôznych kovových prefabrikátov ako aj všetky ostatné doplnky stavebných otvorov z pozinkovaných plechov.

V areáli sa nachádza výrobná hala, ktorá má status chránenej dielne so zázemím; bola rozšírená a zrekonštruovaná v tom istom dizajne a spolu s vkusne zakomponovanou záhradou je príkladom, ako sa môže estetizovať a využiť novým spôsobom schátralé priemyselné prostredie.

Pre veľký záujem o prenájom zrekonštruovaných priestorov, na príľahlom nádvorí sa vytvorila kontajnerové prístavby, ktoré rozšíria skladové a administratívne kapacity areálu.

Komentár autora

Foto: Soňa Sadloňová



## Návrh Proposal

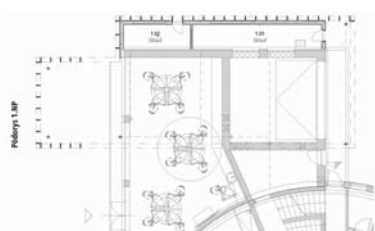
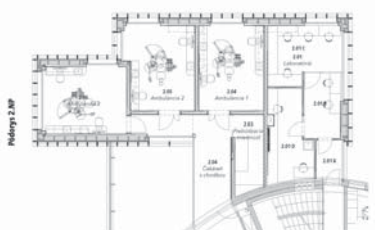
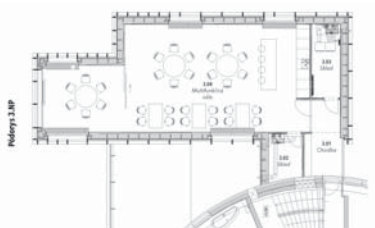
**Daniel Kubiš, Mária Šebová,  
Martin Plošický**  
KubisArchitekti s. r. o.

### Prístavba dentálneho centra Hlohovec

Projekt: 2018  
Realizácia: 2020

Prístavba má obdĺžnikový pôdorysný tvar s dvoma nadstavanými podlažiami. Hmotovo kontrastuje s pôvodným centrom valcovitého tvaru. Na 2. nadzemnom podlaží sa nachádzajú hlavné priestory ambulancií plynulo prepojené na čakáreň a následne na pôvodnú časť stavby. Na 3. nadzemnom podlaží je prednášková miestnosť, zároveň plniaca funkciu dennej miestnosti. Povrch fasády tvorí obklad zo sibírskeho smrekovca. V interiéru rovnako dominujú drevené povrchy, ktoré vytvárajú prívetivé a neformálne prostredie. Objekt v sebe spája nekonvenčné riešenie interiéru zaobalené konštrukčnými materiálmi z obnoviteľných zdrojov. Aplikované technológie umocňujú ekologické princípy dominujúce v tejto realizácii.

Komentár autorov  
Foto: Michal Lachkovič



## Návrh Proposal

**Michal Lang, Borislav Benedek**  
LANG BENEDEK ASSOCIATED  
ARCHITECTS s.r.o.

**NOVANTA**  
Betliarska 12, Bratislava

Realizácia: 2021

Urbanizmus a architektúra. Objekt so 42 bytmi a apartmánmi a predajňou v parteri je rozdelený na dve hmoty. Hlinená farba tehličiek fasády odkazuje na neďaleké dunajské naplaveniny. Fasádou a strohým hmotovým výrazom stavba reaguje aj na neďalekú panelákovú zástavbu. Západná fasáda s lodžiami profituje z hry tieňa a svetla a získava skulpturálny výraz. Lodžie majú za úlohu aj zabrániť šíreniu hluku z príľahlej komunikácie. Výrazovo jednoduchšia východná fasáda je orientovaná do ukludnenej pokračujúcej urbanistickej štruktúry.

Komentár autorov  
Foto: Welin Nagyová



## Návrh Proposal

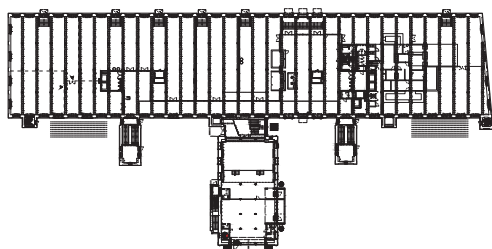
Juraj Almásy, Peter Bouda, Richard Čečetka, Ivan Masár

### Pradiareň 1900 Svätoplukova 2/A, Bratislava

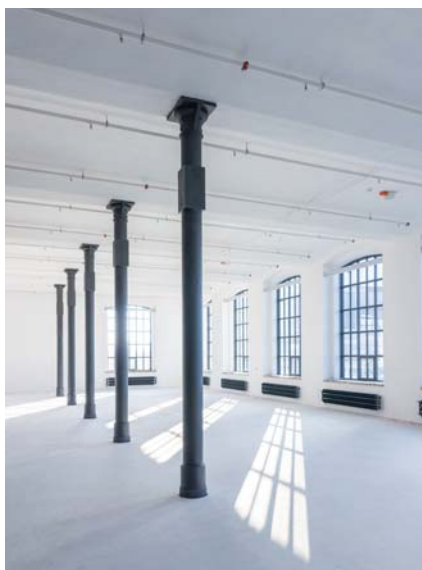
Projekt: 2017  
Realizácia: 2020

Pradiareň 1900 je názov projektu konverzie historickej budovy Pradiarne, ktorá je jedinou zachovanou časťou historickej Uhorskej cverbovej továrne. Budova predstavovala na prahu 20. storočia výtvarný a konštrukčný vrchol dobovej industriálnej architektúry. V rokoch 2017 – 2020 sa realizovala jej komplexná pamiatková obnova, ktorá je prvou etapou prestavby celého, pôvodne uzatvoreného priemyselného areálu na modernú polyfunkčnú mestskú štvrť. Podstatou rekonštrukcie podľa návrhu architektonického ateliéru Bouda a Masár bola obnova pôvodného historického výrazu architektúry v kombinácii s vkladom nových prvkov materiálovo a výtvarne reprezentujúcich súčasnosť. Samozrejmosťou súčasťou bola stavebná a umeleckoremeselná obnova s dôrazom na unikátnu konštrukciu s liatinovými stĺpmi, pôvodné okenné výplne a architektonické články fasády. Po rekonštrukcii budú v budove umiestnené prevažne atypické administratívne priestory, v parteri sú navrhnuté verejne prístupné obchodné priestory, ako aj stravovacie a iné služby. Príprava a realizácia obnovy prebiehali v odbornej spolupráci so zodpovednými pracovníkmi Krajského pamiatkového úradu Bratislava, výskumníkmi a reštaurátormi.

Komentár autorov  
Foto: Pavel Kudiváni



PÔDORYS 1. NP



## Návrh Proposal

Tomáš Bujna, Matúš Gibala

### Obnova interiéru r.k. kostola Panny Márie Snežnej na kalvárii v Bratislave

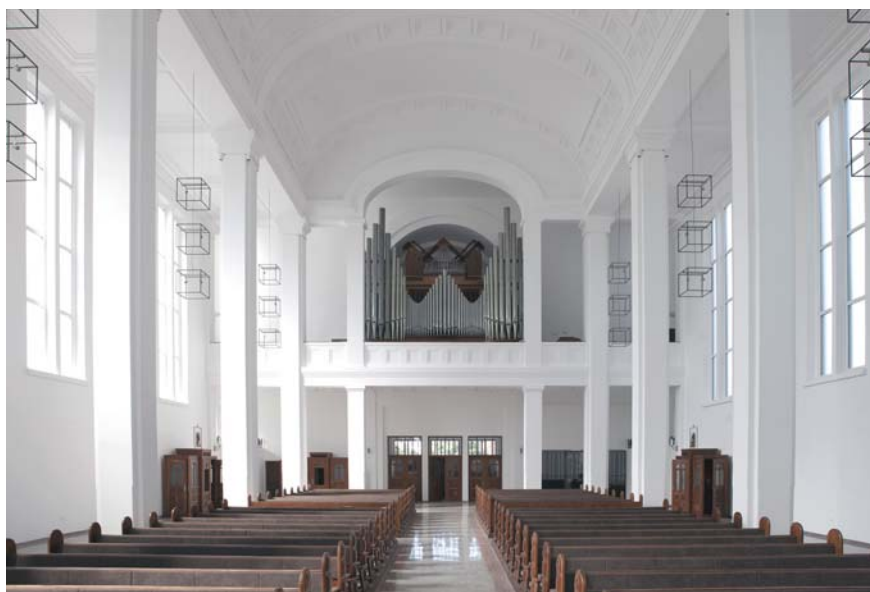
Realizácia: 2020

Kostol na bratislavskej Kalvárii sa v septembri roku 2020 dočkal čiastočnej obnovy po viac ako sedemdesiatich rokoch. Hlavným zámerom bolo nadviazať na plány pôvodnej trojice architektov Ferdinanda Fuchsa, Ignáca Vécseia a Dezidera Quastlera z roku 1943, no zároveň prispôsobiť ho súčasným potrebám.

Pôvodná historická a hodnotná časť mobiliáru bola obnovená umelecko-remeselným a reštaurátorským spôsobom. Medzi nové časti mobiliáru patrí obetný oltár, ambona, sedes, krstiteľnica s nápisom „IN NOMINE PATRIS ET FILII ET SPIRITUS SANCTI“, paškál s textom „CHRISTUS LUX MUNDI“, abakus a ostatný drobný mobiliár. Bočné oltáre boli doplnené o mramorové pilastre s kovovými nápismi „DEUS MEUS ET OMNIA“ resp. „CUM DEO ET DE DEO“ a znakmi patrocínia rehole františkánov a dominikánov. Nové umiestnenie si našiel aj liatinový korpus – pravdepodobne zo 17. st. – pochádzajúci z dreveného kríža z neďalekej kalvárie. Remixom starého a nového prešla krížová cesta po oboch stranách lode. Celkovo 14 zastavení tvorí dobová historická drevorezba pravdepodobne ešte z barokového predchodcu dnešného kostola, doplnená o novodobý kovový rám. Pôvodné drevené výplne okenných otvorov boli nahradené kovovými výplňami s izolačným trojsklom, vybavené automatickým ovládaním otvárania. Osobitnou časťou návrhu je osvetlenie, ktoré síce bolo plánované, ale nikdy nebolo v takomto rozsahu realizované. Osvetlenie má niekoľko režimov rozsvetovania a stmievania, podľa potreby a príležitosti. Je tvorené skupinou závesných svietidiel a skupinou svietidiel, ktoré nie sú bežnému návštevníkovi viditeľné. V interiéru sú použité výhradne ušľachtilé a tradičné materiály – kameň (mramor carrara, mramor thassos), kov (oceľové časti mobiliáru, mosadz, chróm, drôtené konštrukcie a nápisy), drevo (dub) a sklo. Farebné riešenie interiéru, vrátane presbytéria, je kombináciou bielych stien, stropov aj stĺpov a sivej terrazovej podlahy, na ktorej sú umiestnené pôvodné lavice zo svetlého dreva. Nie všetky plánované práce boli realizované podľa projektovej dokumentácie. Niektoré časti boli zmenené počas realizácie a niektoré sú ešte v procese realizácie.

Komentár autorov

Foto: Alan Hyža





## Návrh Proposal

František Duba, Balázs Füzék,  
Eduard Jančík

### Administratíva Veterná Nitra

Projekt: 2017  
Realizácia: 2020

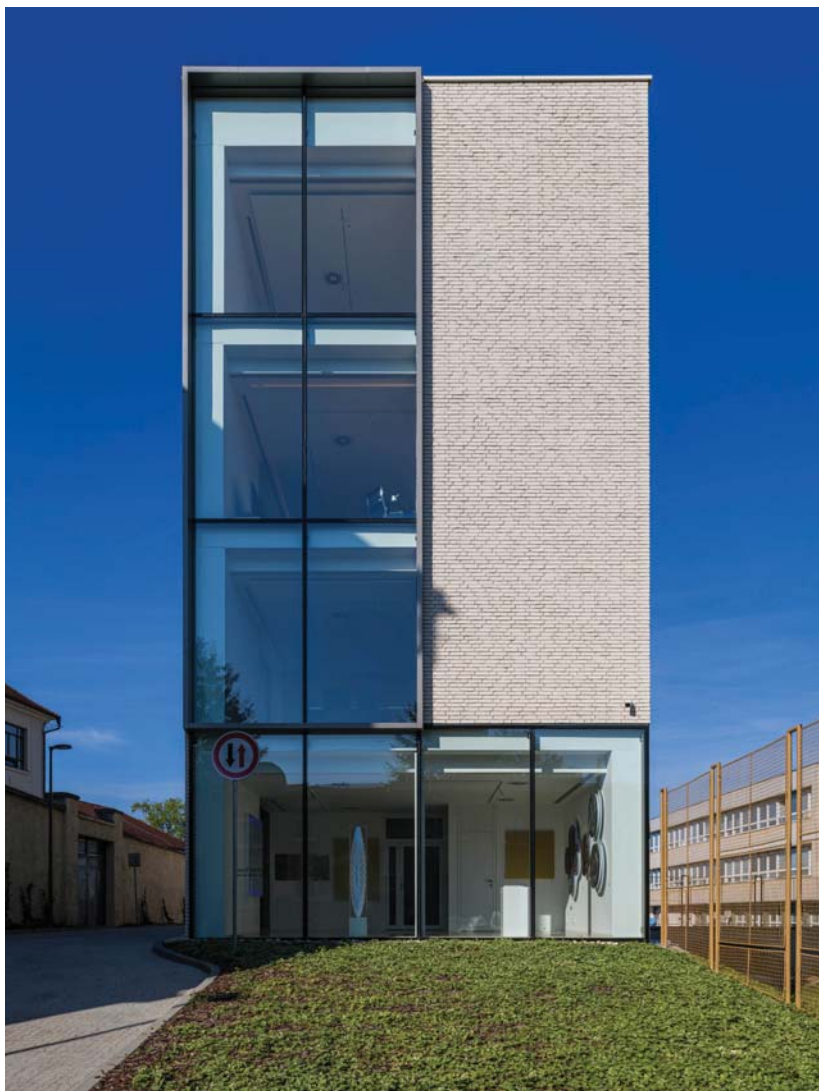
Predmetný pozemok je prístupný z ulice Piaristická a Veterná v MČ Nitra. Pozemok sa nenachádza na území Pamiatkovej zóny Nitra – centrálnej mestskej časti; je nezastavaný. Ide o prázdny pozemok široký len 7 m, oproti navrhovanému objektu sú bytové domy. Susediace pozemky sú využité ako administratíva občianska vybavenosť (škola). Plocha pozemku je 497 m<sup>2</sup> a tvar je obdĺžnikový.

Administratívna budova ponúka 3 parkovacie garážové miesta, ďalších 8 parkovacích miest je riešených na pozemku investora za novo navrhovaným objektom. Ďalej administratívnu plochu o rozlohe cca 640 m<sup>2</sup>, podlažia 1. – 3. o ploche 180 m<sup>2</sup> a ustúpené podlažie 100 m<sup>2</sup>. Z ustúpeného podlažia je prístup na terasu o ploche 75 m<sup>2</sup>.

Na 1. nadzemnom (vstupnom) podlaží z ulice Veterná je veľkorysý vstup do objektu z ktorého je prístup do všetkých podlaží a celého objektu.

Budova je hmotovo aj materiálovo čo najviac prispôbená okoliu. Je vsadená do prostredia tak, aby rešpektovala okolité objekty, z ľavej strany barokovú stavbu z 18. storočia – Piaristický kostol a gymnázium a z pravej strany administratívne centrum z 80. rokov. Nadväzuje niekoľkými detailmi a proporciami na spomínané objekty, ale zároveň tvorí samostatný celok ktorý odzrkadľuje súčasnú architektúru 21. storočia.

Komentár autorov  
Foto: Nora a Jakub Čaprnkovi



PÔDORYS 1.N.P.



PÔDORYS 2-3.N.P.

## Návrh Proposal

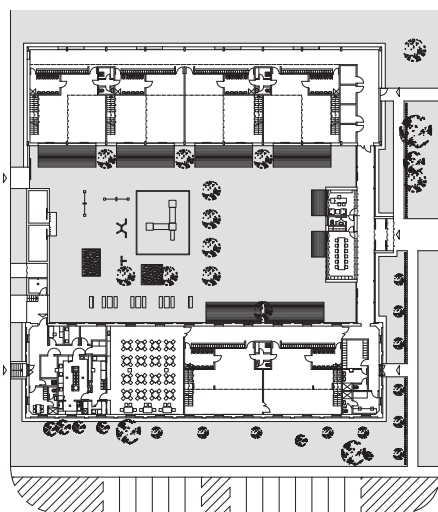
Lubomír Holejšovský,  
Vladimír Jarabica  
SAN-HUMA '90, s.r.o

### Škôlka v Starých kasárňach Nitra, Dobšinského 2885

Projekt: 2016  
Realizácia: 2020

Staré kasárne v Nitre sú úžasným miestom s obrovským potenciálom na revitalizáciu a začlenenie do štruktúry mesta. Realizáciou škôlky sme ukázali, ako je možné oživiť roky nevyužívaný areál a vdýchnuť nový život objektom z konca 19. storočia. Uzatvorený blok škôlky s vnútorným dvorom, detským ihriskom, pieskoviskami a vonkajšími terasami pri každej triede je tvorený pôvodným historickým objektom, národnou kultúrnou pamiatkou, dostavbou prepojovacej chodby a novopostaveným objektom. Triedy majú netradičné mezonetové riešenie. Herne detí sú na prízemí a spálne na poschodí v podkrovnom priestore s galériou prepájajúcou tieto priestory. Deti vniesli do areálu život a novú energiu.

Komentár autorov  
Foto: Tomáš Manina



PÔDORYS PRÍZEMIA



## Návrh Proposal

Tomáš Šebo, Igor Lichý, Imrich Vaško,  
Aleš Hradecký, Oto Nováček  
Spolupráca: Teodor Pongó

### Ihrisko STRABAG

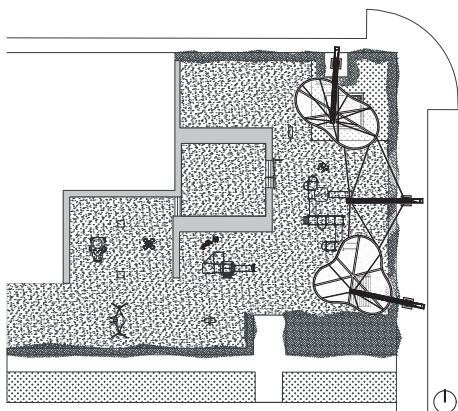
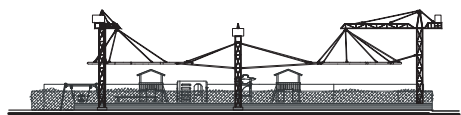
Mlynské nivy 61/A, 825 18 Ružinov,  
Slovakia

Projekt: 2019  
Realizácia: 2020

Originálna architektúra pre najmenších klientov verejného priestoru má ambíciu vytvoriť nielen estetické, ale zároveň aj funkčné prostredie pre provokovanie predstavivosti, kreativity a hravosti detí. Z dôvodu podzemného parkoviska a nemožnosti osadiť ihrisko stromami a prirodzenou zeleňou, dominantnými architektonickými prvkami sú žlté oceľové priehradové žeriavy s vodorovne umiestnenými veľkými bielymi plachtami v ráme, kde je areál ihriska ďalej doplnený štandardnými hracími prvkami a zariadeniami s mäkkými povrchmi. Konštrukcia celkového tienenia je v podobe žeriavov, kde na každú je zavesený oceľový oválny rám, na ktorom je natiahnutá biela sieťová plachta.

#### Komentár autorov

Foto: Tomáš Manina



## Návrh Proposal

Juraj Molnár, Ľubomír Peráček, st.,  
Ľubomír Peráček, ml.

### Rodinný dom CLT16 BRATISLAVA – Záhorská Bystrica

Projekcia: 2019  
Realizácia: 2020

Hmotové riešenie domu na pozemku s existujúcou zeleňou bolo od začiatku predurčené pre átrióvu dispozíciu. Členenie na dennú a nočnú časť v samostatných traktoch je umocnené vstupom v ich krížení. Hmote dominuje výrazná levitujúca terasa, orientovaná do átria. Konštrukcia a kompozícia domu komunikuje s okolitou prírodou a vytvára s ním harmonickú jednotu. Odzrkadlilo sa to v použitých materiáloch konštrukcie a fasády, ako i v kompozícii otvorov prepájajúcich interiérovú s terasou, kopírujúcou existujúci terén. Originálnou súčasťou dispozície je obytná chodba, ktorú od átria oddeľuje veľká sklenená stena. Tento priestor poskytuje funkciu čítárne, relaxačnej miestnosti, či možnosť hry na piano. Vykurovanie, teplú vodu a chladenie objektu zabezpečuje geotermálne tepelné čerpadlo v kombinácii s podlahovým vykurovaním a stropným chladením. Riadené vetranie je zabezpečené centrálnou rekuperáciou.

Komentár autorov  
Foto: Archív autorov



## Návrh Proposal

**Martin Rezník, Matúš Polák,  
Juraj Makový**  
Spolupráca: Tomáš Justinič

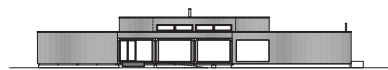
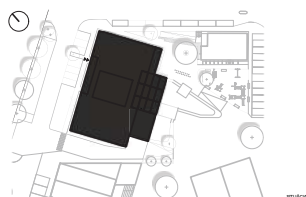
**Pinus restaurant**  
Liptovský Mikuláš  
Demänovská cesta 584

Projekt: 2019  
Realizácia: 2019

Reštaurácia na úpätí Nízkych Tatier, v rodinnom rezorte budovaná výlučne z dreva, mala byť postavená vo veľmi krátkom čase. Uskutočniť túto požiadavku bolo možné vďaka modulárnym prvkom, ktoré boli vyrobené v hale a zložené na mieste ako stavebnica. Jedná sa o pilotný projekt väčšieho rozsahu, kde bol použitý modulárny systém buniek, na vývoji ktorých pracujeme niekoľko rokov.

Objekt je jednopodlažný, v centrálnej časti je zvýšený svetlíkom. Ten slúži na lepšie presvetlenie a komfortnejšie odvetranie priestorov. Nachádza sa tu aj salónik s denným barom a veľký detský kútik. Srdcom priestoru v zime je panoramatický krb, ktorého miesto v lete preberá rozľahlá terasa plávajúca nad jazierkom.

Komentár autorov  
Foto: Tomáš Manina



## Návrh Proposal

Juraj Hubinský, Peter Kuklica, Martin Smerek

### Rekonštrukcia pôvodného meštianskeho domu na kaviareň a výrobu likéru Trenčianske Teplice

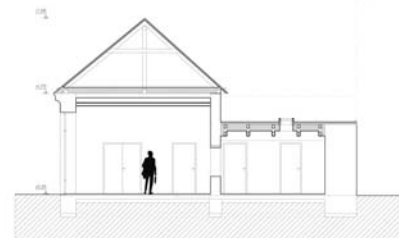
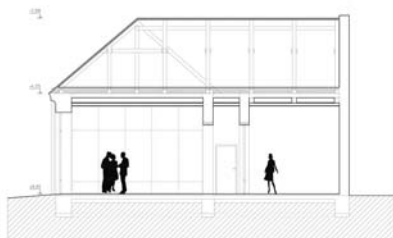
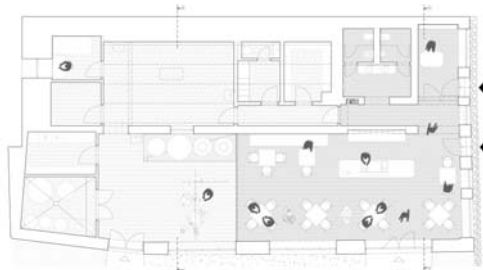
Projekt: 2020

Realizácia: 2020

Mestský dom v Trenčianskych Tepliciach je svojou polohou predurčený na spoločenskú funkciu. Zadaním bolo zrekonštruovať stavbu a vytvoriť výrobu vlastných produktov – kúpeľného likéru a ginu. Dom sa očistil od dobových nánosov a otvoril do ulice a parku. V exteriéri pribudla terasa. Likérka je jeden objekt, v ktorom sa odohráva viacero svetov. Chodec pohybujúci sa v exteriéri pozdĺž perforácií na čelnej fasáde nadobúda dojem, že je vo vnútri domu viacero odbytových priestorov, čo bolo želaným efektom. Osou dispozície prechádza chodba, ktorá delí prevádzku na štyri základné celky, ktoré majú každý svoju vizuálnu a priestorovú charakteristiku podľa ich funkcie.

Komentár autorov

Foto: Lousy Auber



## Myšlienky z rokovania poroty

### Slovo predsedníčky poroty

Být predsedkyní poroty Ceny Dušana Jurkoviče vnímam nejenom jako velikou čest, ale především jako závazek. U všech staveb je nutné posuzovat nejen aspekt architektonický, ale také ostatní aspekty, které jsou součástí každého tvůrčího procesu – k jakému stavba slouží účelu, složitost stavebního programu, zda se jedná o novostavbu či rekonstrukci, výše investičních nákladů, jaké jsou okolní vazby a okolní limity a v neposlední řadě prosaditelnost záměru.

Jsem potěšena, že v letošním ročníku se sešla porota plná osobností, z nichž každá přinesla svůj úhel pohledu na přihlášené práce, ale zároveň byla otevřena širší diskusi. Kvalita přihlášených prací je opravdu na vysoké úrovni a nebylo pro nás jednoduché vybrat jen jednoho vítěze a několik nominovaných. Přesto věřím, že jsme společně vybrali stavby, které reprezentují nejen „to nej“ z realizovaného na Slovensku, ale zároveň svým pojetím vytváří prostor pro inspiraci a tvůrčí přístup u budoucí architektonické tvorby.

Vladimíra Leníčková

### Výber z úvah a komentárov členov poroty k oceneným dielam

#### Základná škola Guliver

- Nápadité priestorové riešenie a perfektne zvládnutá symbióza exteriéru a interiéru. Vhodne zvolená farebná a materiálová skladba, doplnená o invenčne poňatú konštrukciu bazénovej haly. Jasný víťaz a inšpirácia pre ďalšie školy.
- Komplexný príbeh stavby od hmotového usporiadania a inšpirujúcej fasády po kvalitnú a účelnú dispozíciu. Školský interiér, ktorý sa stal súčasťou kultúrneho vzdelávania žiakov a vytvoril nesporne pozitívny vzor.
- Návrh sa vymyká kvalitou riešenia priestoru, konštrukčnej prepracovanosti aj nadčasovosťou. Zo stavby cítiť pomyseľnú voľnosť, kreatívnu prácu s priestorom. Skvelý a motivačný priestor pre výchovu novej generácie!
- Komplexné, výborne zvládnuté dielo od konceptu cez filozofiu až po remeslo a detail. Stavba vytvára hneď niekoľko precedensov v spoločnosti, ktorá dlhodobo funguje na zamortizovanom výukovom systéme a neraz limitne vyžitej hmotnej báze.
- Architektúra ako impulz k rozvoju užívateľov. Realizácia nespadá do klíše žánru, veselá elegancia dáva najavo že ide o nezvyčajnú vzdelávaciu inštitúciu.

#### Dom V

- Výborné riešenie celkových väzieb objektu na okolie a využitie parcely, orientácia hlavných obytných priestorov do útulnej záhrady, nezaprú inšpiráciu a rešpekt k tradičnej vidieckej architektúre.
- Komplexný prístup k celej stavbe sa odráža v každom detaile; vhodná kombinácia prírodných materiálov s viditeľným fortieľom remeselníkov.
- Práca s tradičným vzhľadom, tradičným materiálom a detailom. Máme tu moderný dom s modernou dispozíciou a modernými prvkami. Prijemné prepájanie, prelínaanie a prerozprávanie medzi pôvodným a novým.
- Inšpirácia tradičným vidieckym domom s posunom do súčasnosti. Inovatívne v detailoch a materiálových kombináciách, príkladné využitie tradície a génia loci v modernej architektúre.
- Čisté a kontextuálne... Perfektná práca s materiálom, priestorom, svetlom a detailom. Skvelý príklad nekompromisného prerozprávania stáročia fungujúcich princípov založených na efektívnom narábaní s pozemkom, bezkonfliktných susedských vzťahoch a „nevytrčaní“ z radu.
- Stavba je napriek východiskám z tradícií jednoznačne súčasná. Bez prehánania, bez zbytočností, zameraná na užívateľský komfort a príjemný pocit z bývania. Citlivé spojenie logických, fungujúcich, no nie každodenných súvislostí. Proporcie priestorov, historická esencia a hrubé textúry len umocňujú zážitok.

#### Rodinný dom zo storočného humna

- Konverzia realizovaná so vzťahom ku genu loci a s pokorou k historickému charakteru stavby. Citlivá vstavba, pôvodné tradičné materiály a konštrukcia nielen zachovávajú ale aj ich povyšujú na novú architektonickú hodnotu, pričom výsledok nepôsobí samoučelne.
- Takmer neviditeľná intervencia. Dom so starým obalom, ktorý dokonale maskuje konverziu hospodárskej stavby na bytový priestor. Absolútne súznenie s prostredím.
- Cenný príklad možnosti prestavby a dostavby hospodárskej zástavby na vidieku s cieľom zachovania tradičného charakteru a transformácie na nové funkčné využitie. Inšpiratívne riešenie. Výborný odkaz majiteľom podobných stavieb, že nie je nutné všetko búrať. Nová kvalita stojí zato.
- Invenčný koncept na hranici experimentu s nutnosťou akceptovať kompromisy ako obmedzená svetelnosť, limitné priestorové vzťahy, konštrukčné obmedzenia a pod.

- Projekt spája hodnoty minulosti s požiadavkami a potrebami súčasnosti. Zmena funkcie vytvorila priestor pre zachovanie pôvodnej stavebnej substancie.

### Vyhliadková veža Devínska Kobyla

- Invenčný a netradičný prístup. Konštrukcia je subtílna a elegantná, úsporná na materiál, bez zbytočných príkras a doplnkov. Elegantná sochárska silueta pôsobí v krajine nerušivo.
- Pôsobivá biela konštrukcia / socha očistená na základný statický princíp so symbolikou trojhraničia a vzrušujúce výhľady ako bonus. Osobitná intervencia, ktorá vytvára novú kvalitu siluety Devínskej kobyly.
- Práve subtílnosť konštrukcií, odhmotnenie pomocou rastrov, roštov a vyvarovanie sa plošným hmotným prvkom dáva stavbe ľahkosť až sochársky charakter. Nejde ani tak o vežu, skôr o schody dohora, ponad stromy a končiare... originálne.
- Svieže, expresívne a filozofiou podporené prevedenie v poslednej dobe frekventovanej a nie vždy náležite zvládnutej témy. Dobre zvládnutá a vo finále bezkonfliktná intervencia do prírodného prostredia.
- Jednoduchá geometria, účelná inžinierska stavba... Architektonický koncept však posúva realizáciu do sféry výrazne prevyšujúcej utilitárne technické dielo.

### Domy Roličky a Byt pre mladú rodinu

- Roličky – ukážka radovej architektúry s prívetivým vzhľadom a presvedčivou architektonickou formou. Veľký dôraz na kvalitné hmotové riešenie, zaujímavý rytmus fasád, logické dispozície, striedmy a moderný výzor a čistota v realizácii detailu.
- Byt – interiér, ktorý je svojím konceptom puristický, ale vďaka vhodnej interakcii elegantných materiálov vytvára prívetivé priestory na bývanie.
- Premyslená, elegantná architektúra (vie nás učiť tektoniku a rytmus fasády) a moderné bývanie s kvalitným exteriérom (ukážkový interiér). Príklad výborne zvládnutej zástavby.
- Neskrývaný, nie však okázalý luxus prezentovaný kultivovanou architektonickou formou v exteriéroch, ako aj v interiéroch. Precízne remeselné spracovanie a domyslené mikrovzťahy s preferenciou súkromia a komfortu rezidentov. V hierarchii priestorov je očakávané avšak prvoplánovo nadhodnotené súkromné a polosúkromné nad verejným a poloverejným, čo je možno zbytočná sugescia smerom k predpokladanej cieľovej skupine. Všetci deti solventných rodičov sa radi hrajú s deťmi od susedov.
- V rámci typológie radových domov patrí projekt medzi najlepšie príklady. Na logické priestorové riešenie nadväzuje vydatená architektonická kompozícia.





Vydavateľstvo Spolku architektov Slovenska  
Panská 15, 811 01 Bratislava  
© SAS 2021  
Editor: Peter Mikloš

**Cena Dušana Jurkoviča 2021**  
**Dušan Jurkovič Príze 2021**

Zostavil: Peter Mikloš  
Autorské texty boli redakčne upravené a skrátené  
Grafická úprava: Fero Jablonovský

e-kniha pdf

ISBN 978-80-89934-11-9



ISBN 978-80-89934-11-9



9 788089 934119