

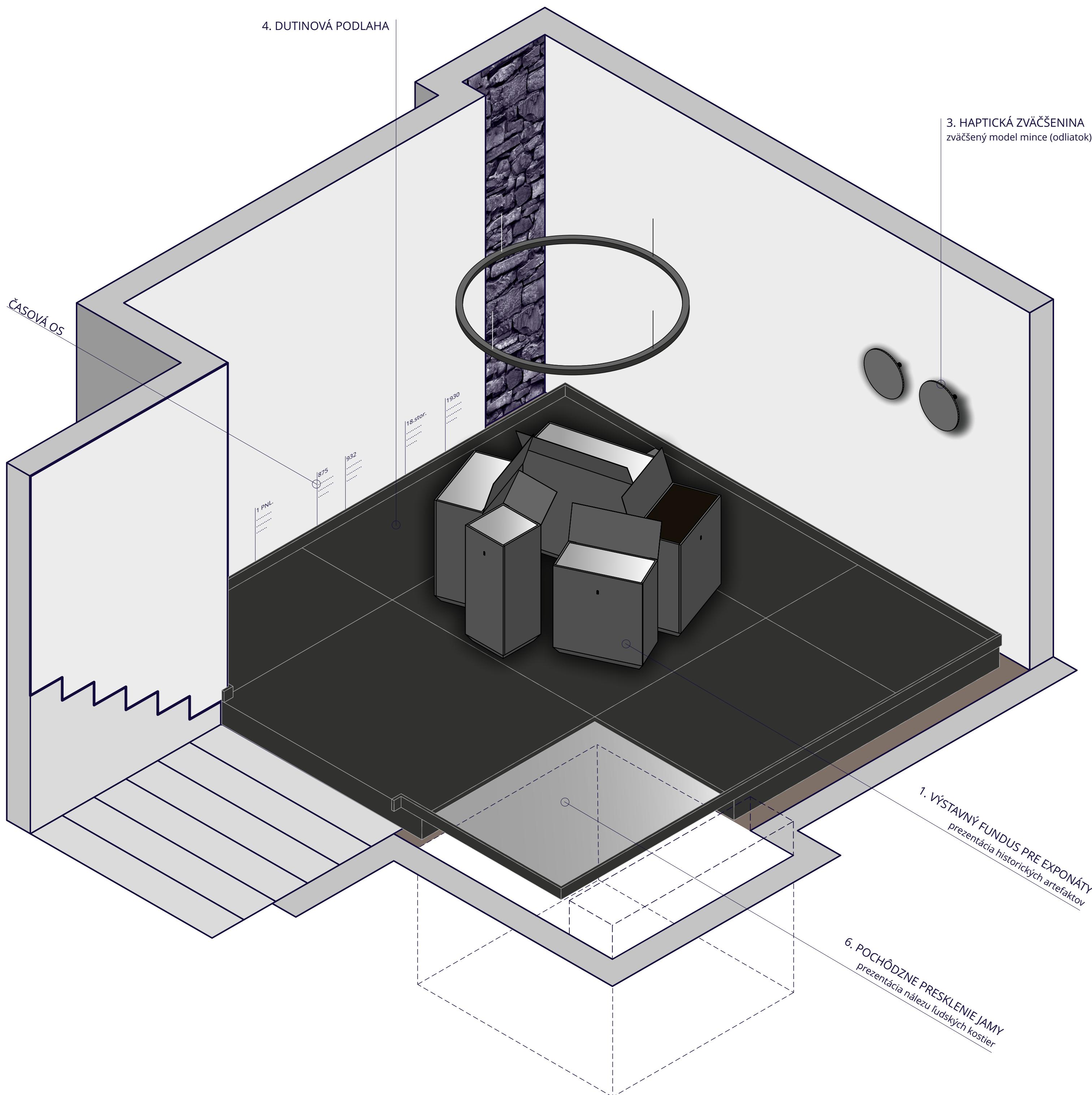
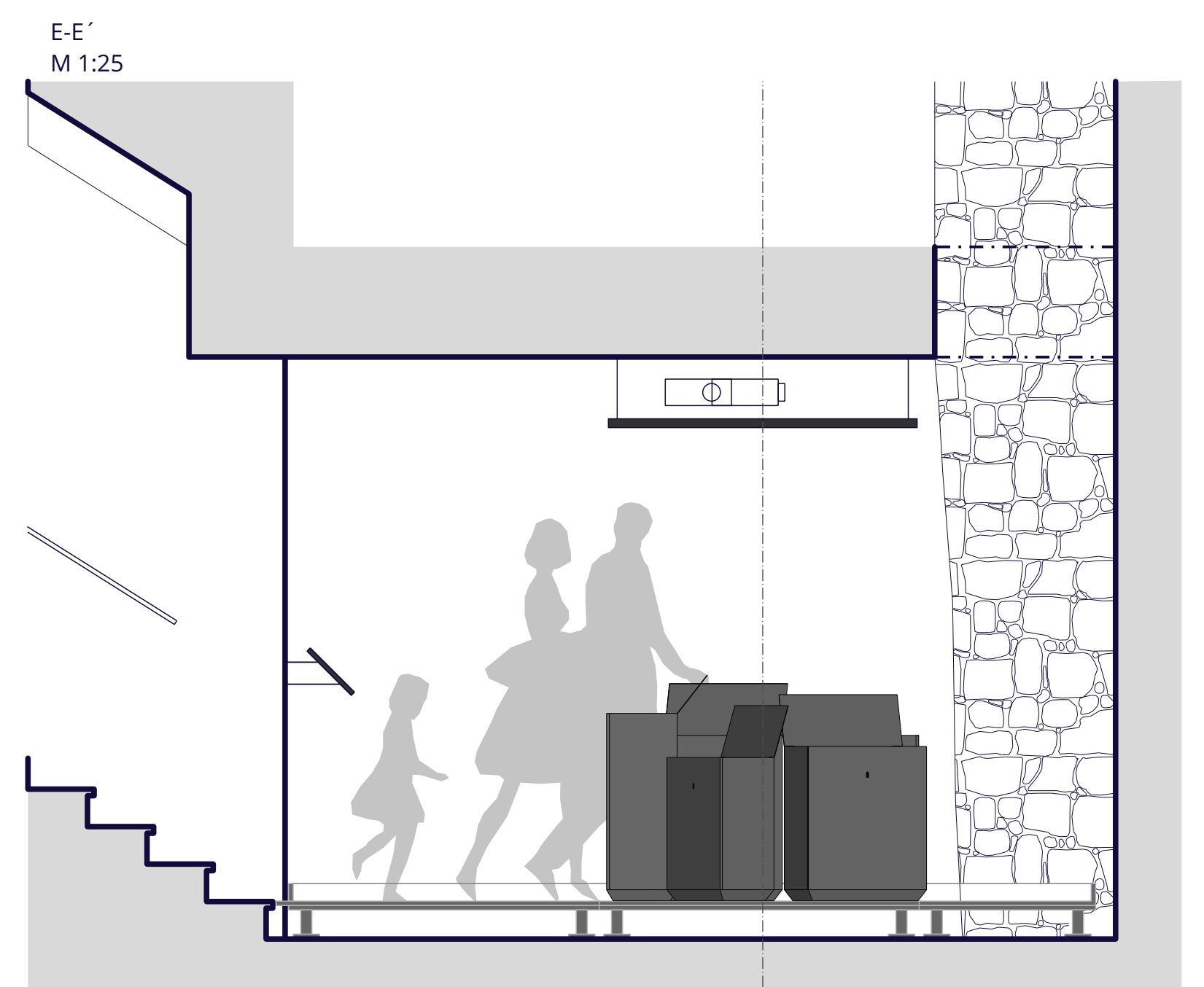
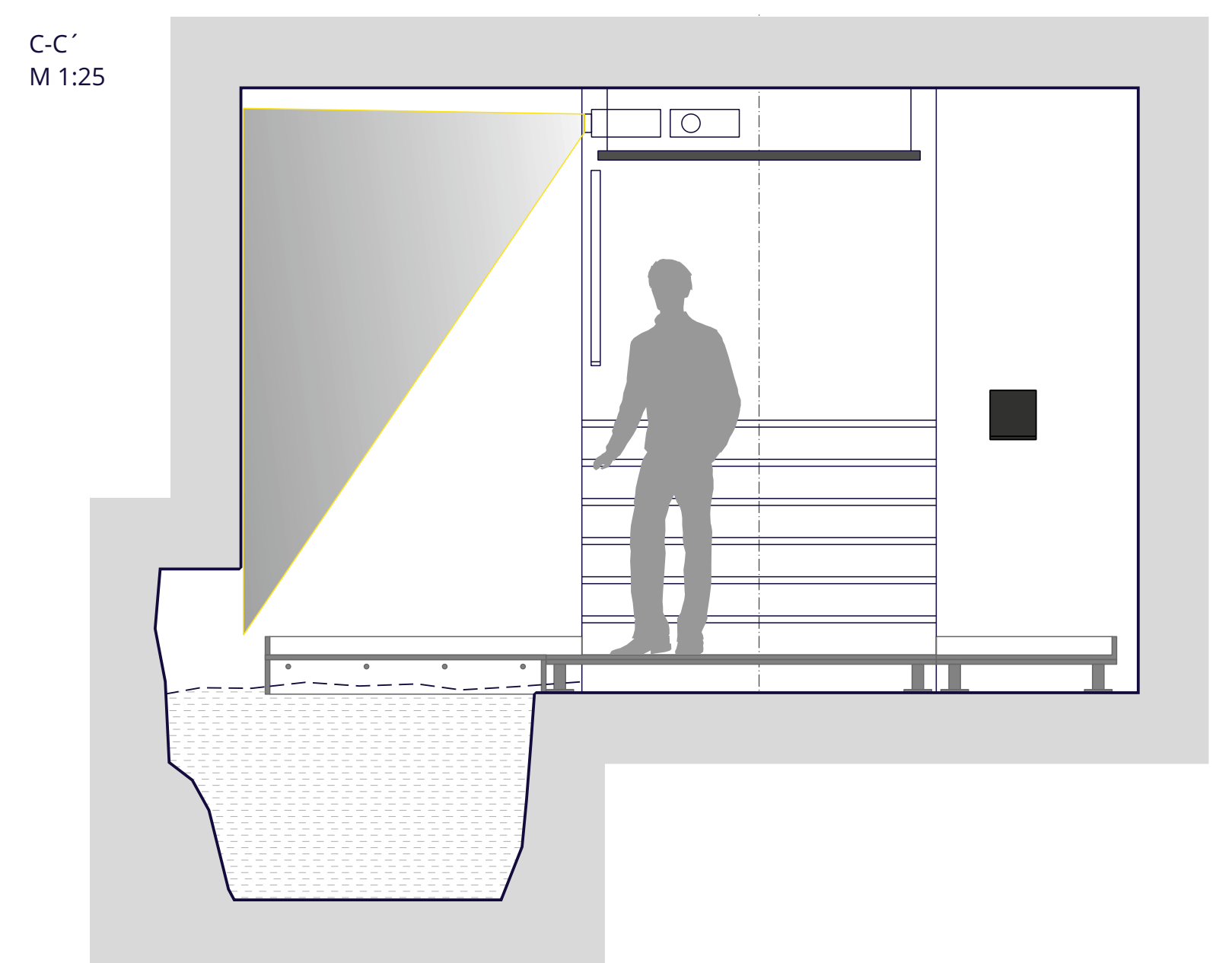
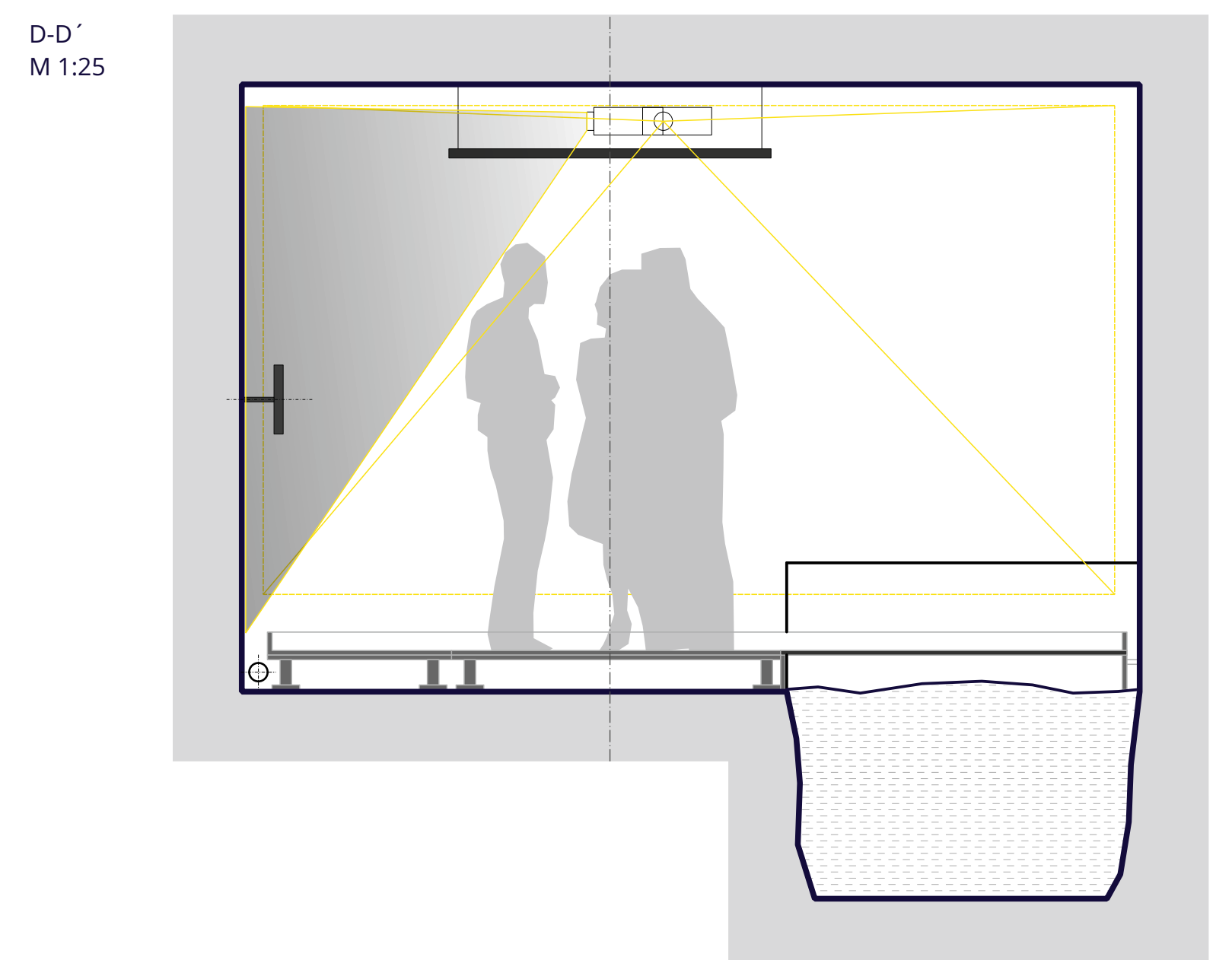
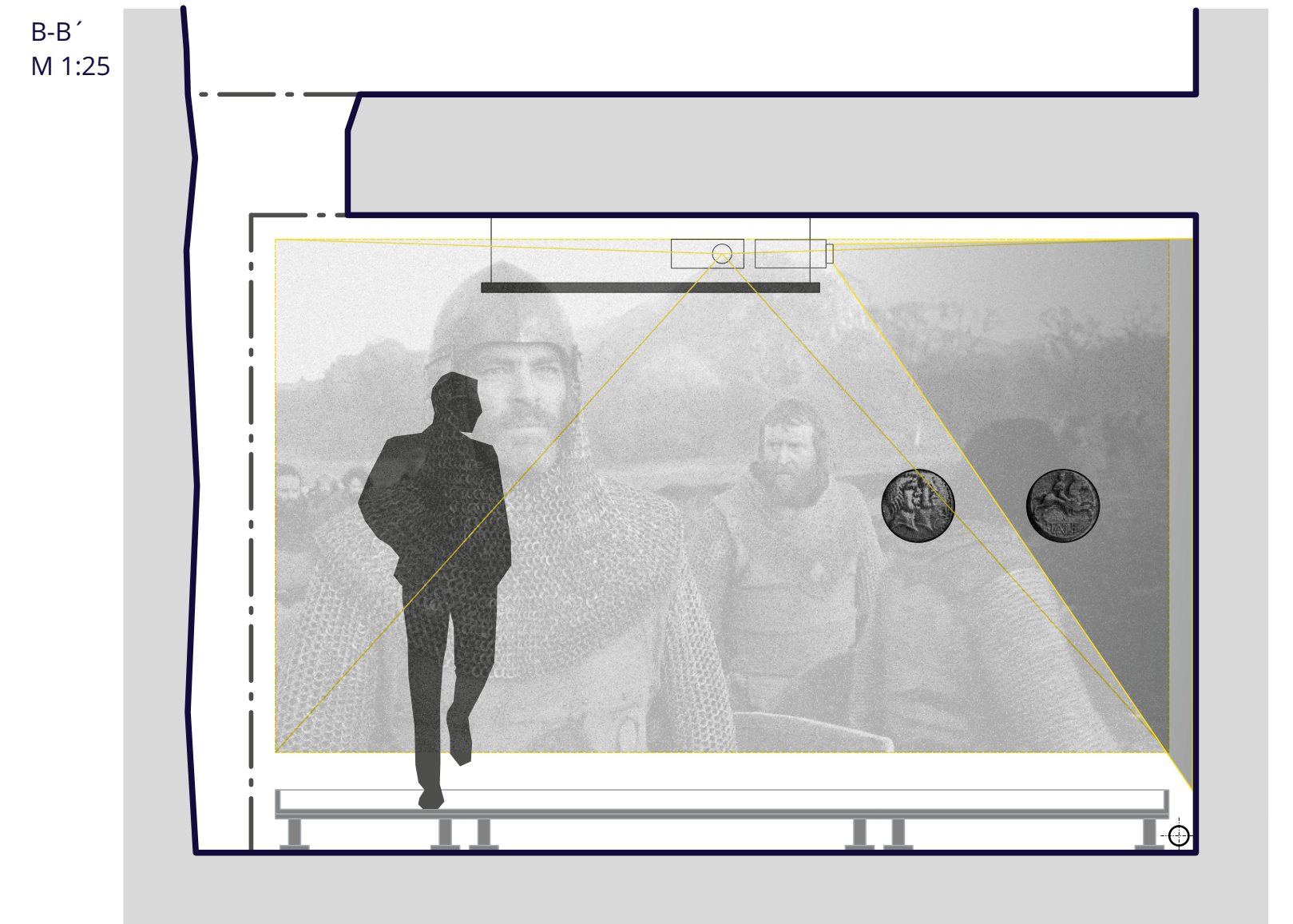
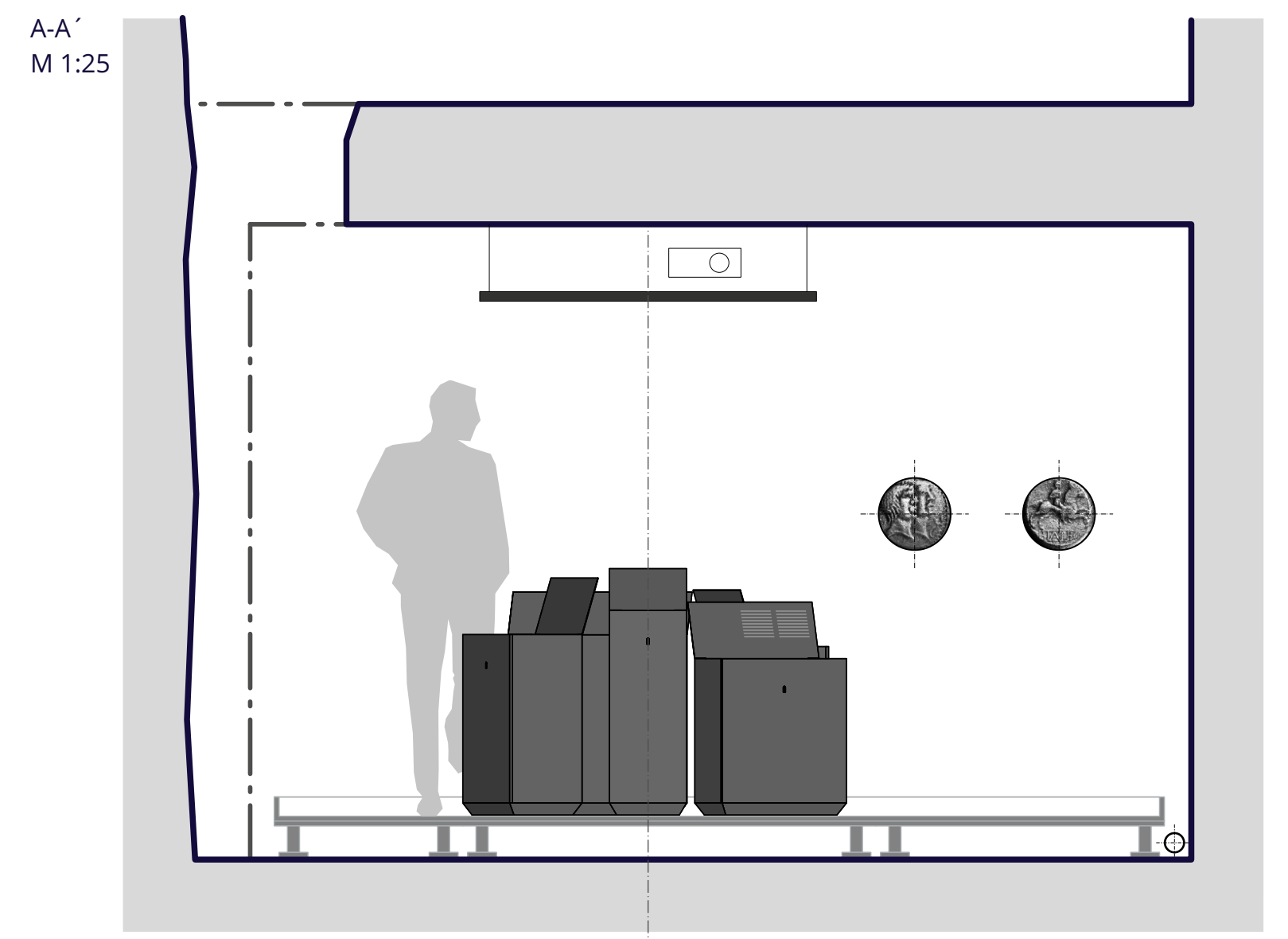
LEGENDA:

1. Výstavný fondus pre exponáty
- A. Mince
- B. Tégliky
- C. Váhy
- D. Dotyková obrazovka
- E. Dávkovacie platničky
2. Dotyková obrazovka
3. Haptická zväčšenina mince
4. Dutinová podlaha
5. Zavesené svietidlo
6. Pochádzzne presklenie jamy

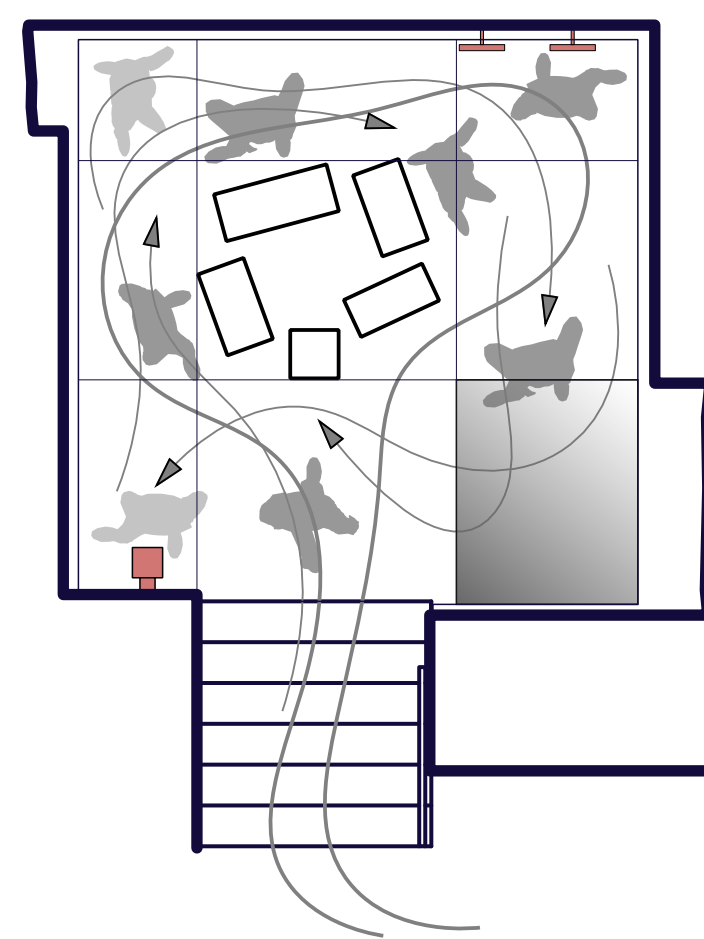
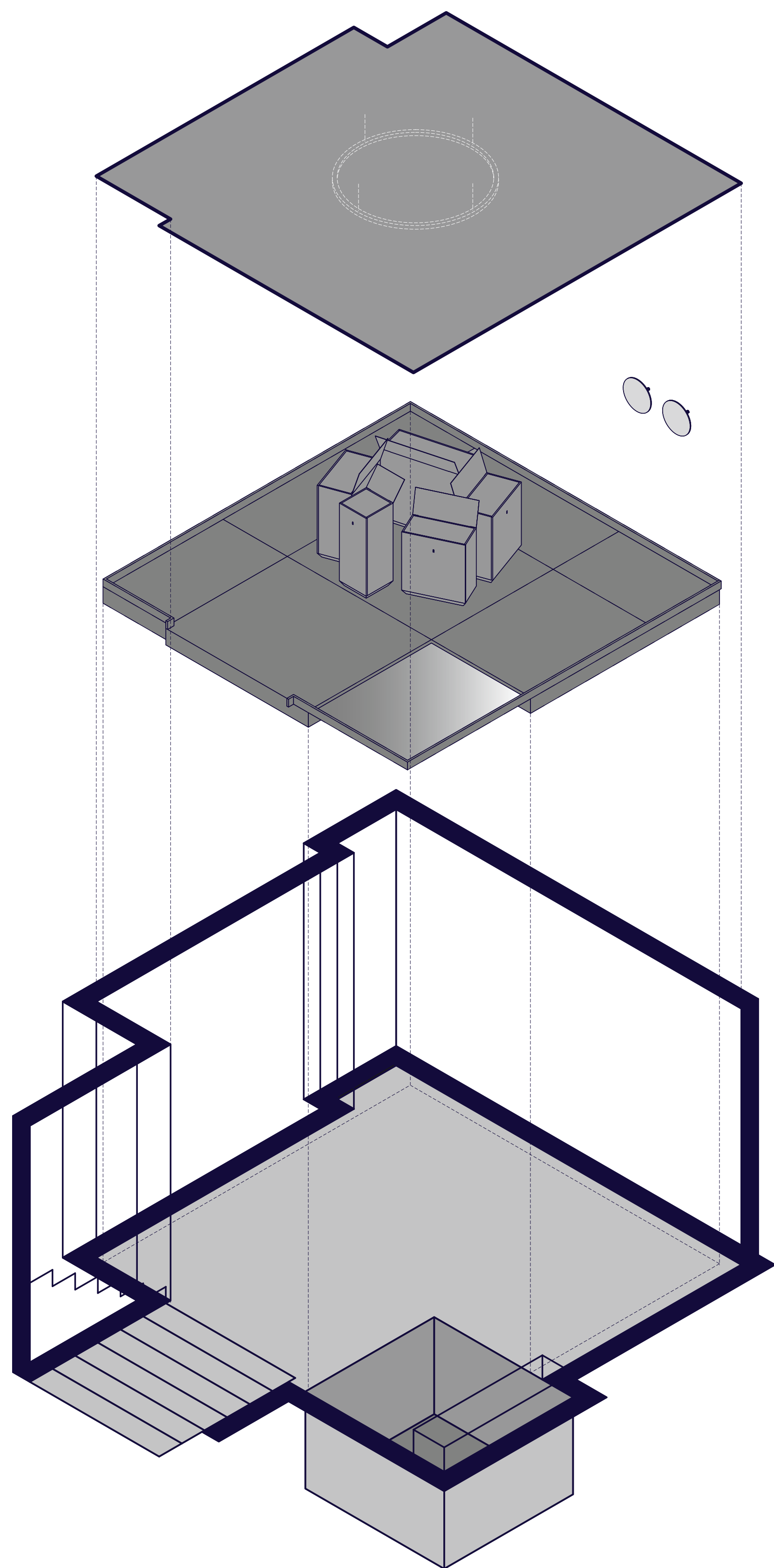
Návrh interiéru pracuje s pojmom „poklad“ ako vizuálnym naratívom – všeobecným vykladom tohto pojmu a všeobecnou, až náivnou, predstavou o tom, ako by tento poklad mal vyzerať. Túto predstavu zhmotňuje takmer doslovne vo forme vitrín – štylizovaných otvorených truhlíc s pokladom – pričom otvorené veko truhlice slúži ako popiska k exponátu. Atmosféru „miestnosti s pokladom“ dotvára jej tmené osvetlenie, materiály a farebnosť.

Do výstavného priestoru je vložená nová podlaha. Jej geometricky exaktný raster tvorí podklad pre vnímanie exponátov, ktoré majú naopak rastlý, nepravidelný tvar: vitríny v štylizovanej forme truhlíc s hlavnými exponátmi, pozostatok románskeho muriva, jama s ľudskými kostrami a haptické zväčšeniny mincí Biatec. Centrálna poloha vitrín vo výstavnom priestore navádza návštevníka k pohybu po obvodu miestnosti. Má tak možnosť „obísť si“ celú miestnosť a postupne vnímať jednotlivé exponáty.

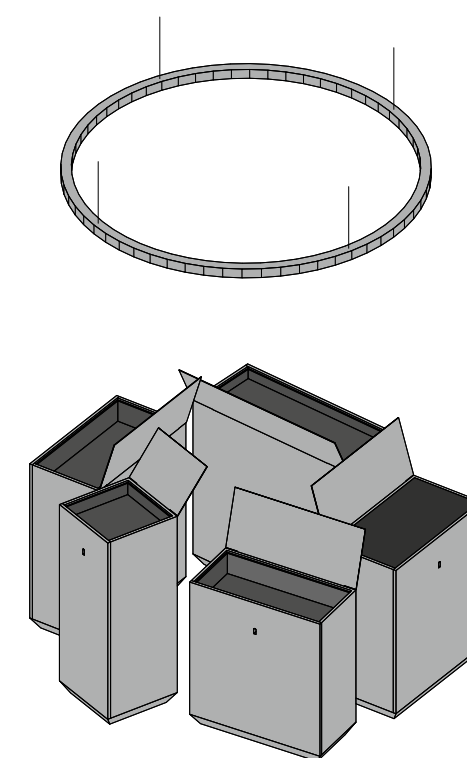
Hmotné artefakty, ako autentické pozostatky z keltského obdobia, považujeme za najhodnotnejšie exponáty a preto sa dostávajú do centrálnej polohy v priestore. Sú umiestnené na os vstupného schodiska a sú tým prvým, čo prichádzajúci návštevník uvidí v priehlade do miestnosti. Zdanlivo prázdne obvodové steny „ožijú“ po spustení digitálnej projekcie. Vložením nového objemu podlahy s vitrinami do existujúceho priestoru jasne odlišujeme fyzický – hmotný a fiktívny – digitálny obsah expozície.



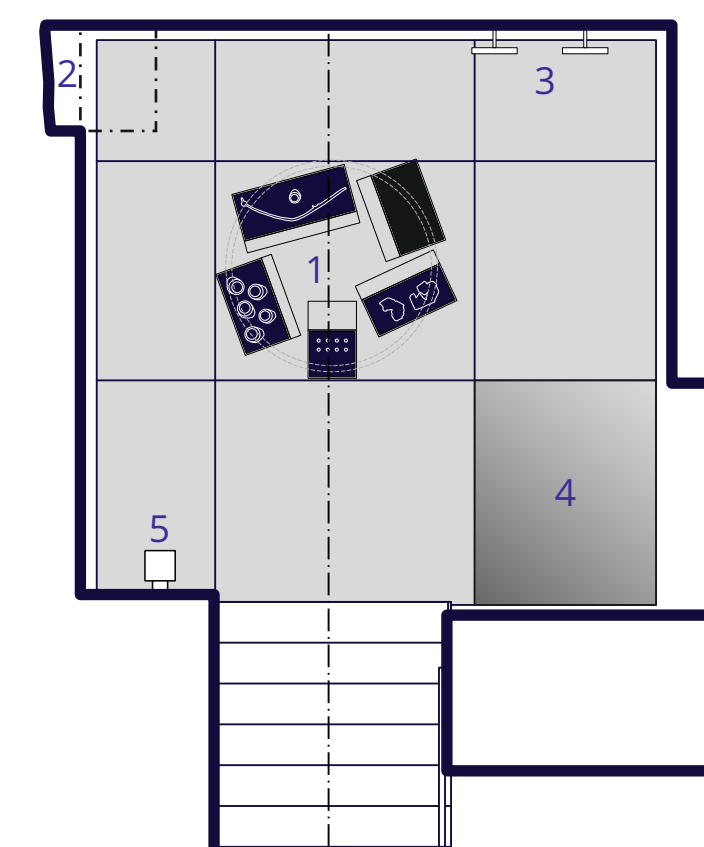
ARCHITEKTONICKÁ KONCEPCIA



Centrálna poloha vitrín vo výstavnom priestore navádza návštevníka k cirkulárnemu pohybu po obvode miestnosti. Pozorovateľ tak má možnosť „obísť si“ celú miestnosť a postupne vnímať jednotlivé exponáty. Päť centrálnych vitrín je rozmiestnených do pódorysného tvaru kruhu, čo dáva pozorovateľovi dostatok voľného priestoru pred každou vitrínou. V každom zo štyroch kútov miestnosti narazí na ďalší artefakt: fragment románskeho muriva, zväčšeniny mincí Biatec, jama s ľudskými kostrami a tablet na spustenie a ovládanie digitálnej projekcie. V priestore medzi vitrínami a stenami zostáva priestor pre pozorovanie prezentácie.

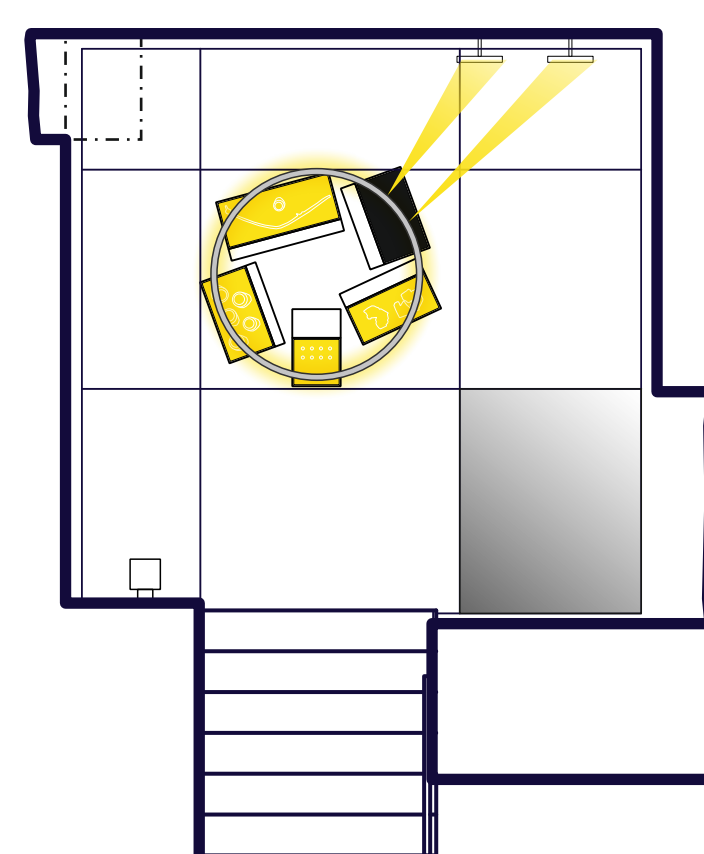


Prezentované exponáty majú veľkú kultúrnu, spoločenskú a historickú hodnotu. Návrh interiéru pracuje s pojmom „poklad“ ako vizuálnym naratívom – všeobecným výkladom tohto pojmu a všeobecnou, až naivnou, predstavou o tom, ako by tento poklad mal vyzerať. Túto predstavu zhmotňuje takmer doslovne vo forme vitrín – štylizovaných otvorených truhlíc s pokladom – pričom otvorené veko truhlice slúži ako popiska k exponátu. Atmosféru „miestnosti s pokladom“ dotvára jej tmené osvetlenie, materiály a farebnosť.

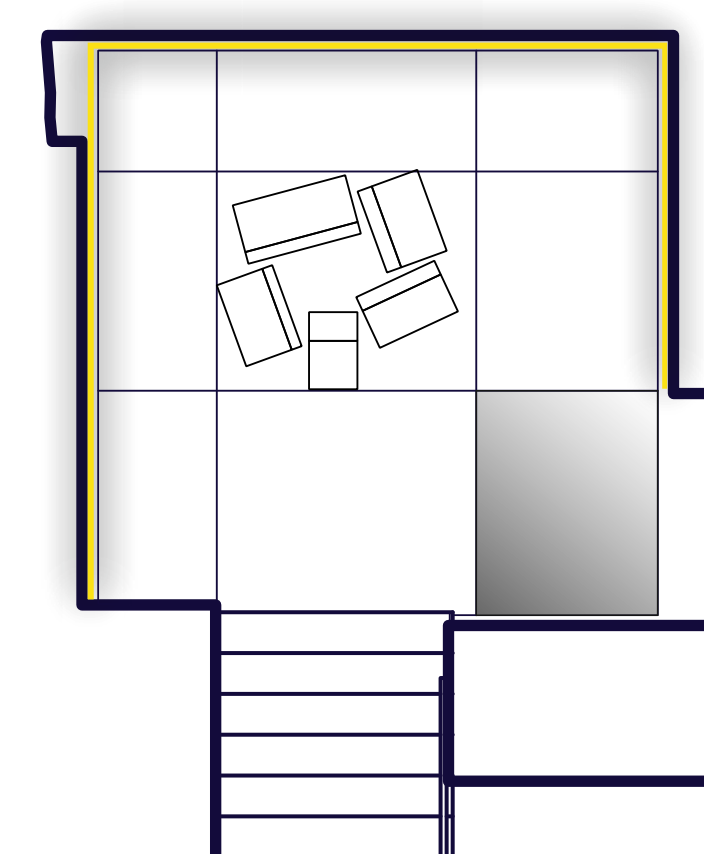


Fyzické exponáty sú umiestnené vo vitrínach v strede miestnosti a plochy všetkých stien po obvode zostávajú voľné pre premietanie digitálneho obsahu. Nájdeme hmotné artefakty, ako autentické nálezy z keltského obdobia, považujeme za najhodnotnejšie exponáty a preto sa dostávajú do centrálnej polohy v priestore (1). Sú umiestnené na os vstupného schodiska a sú tým prvým, čo prichádzajúci návštevník uvidí v priehľade do miestnosti. Ostatné exponáty a súčasťou výstavy sú rozmiestnené v rohoch priestoru: fragment autentického románskeho muriva (2), haptické zväčšeniny mincí Biatec (3), jama s ľudskými kostrami (4) a tablet na spustenie a ovládanie digitálnej projekcie (5).

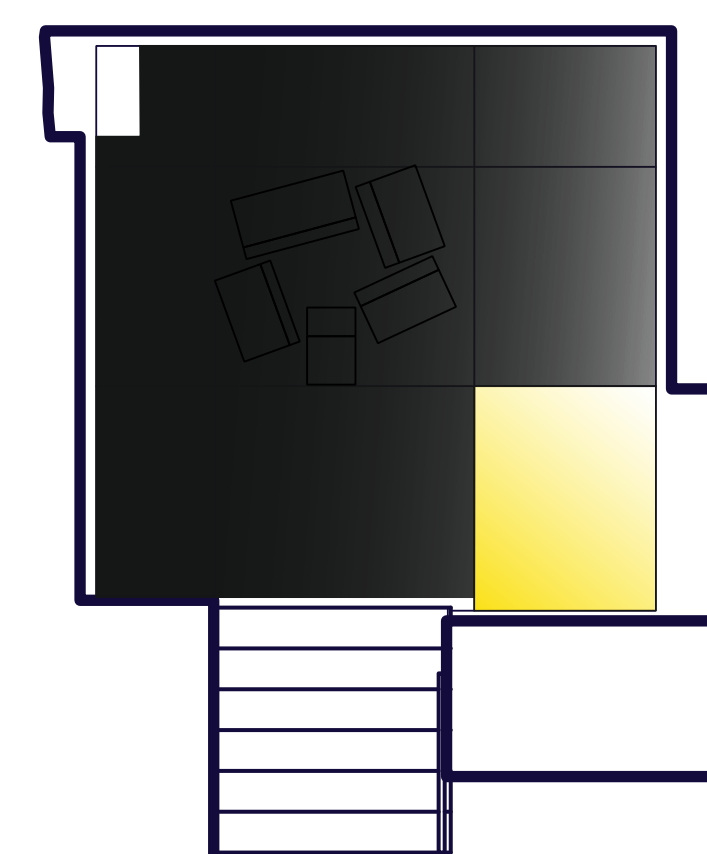
KONCEPCIA A DRAMATURGIA OSVETLENIA



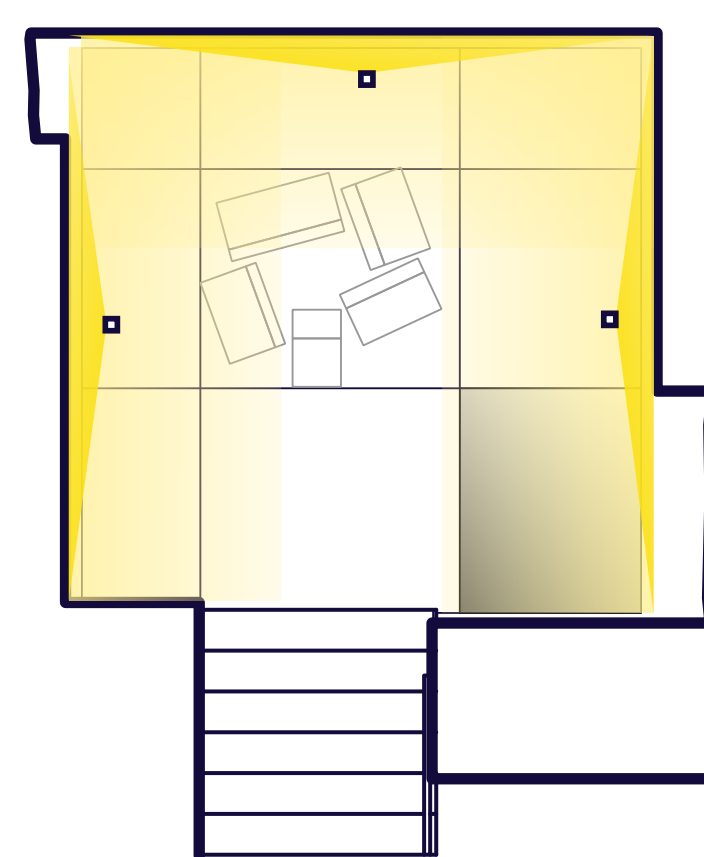
NASVETLENÉ VITRÍNY



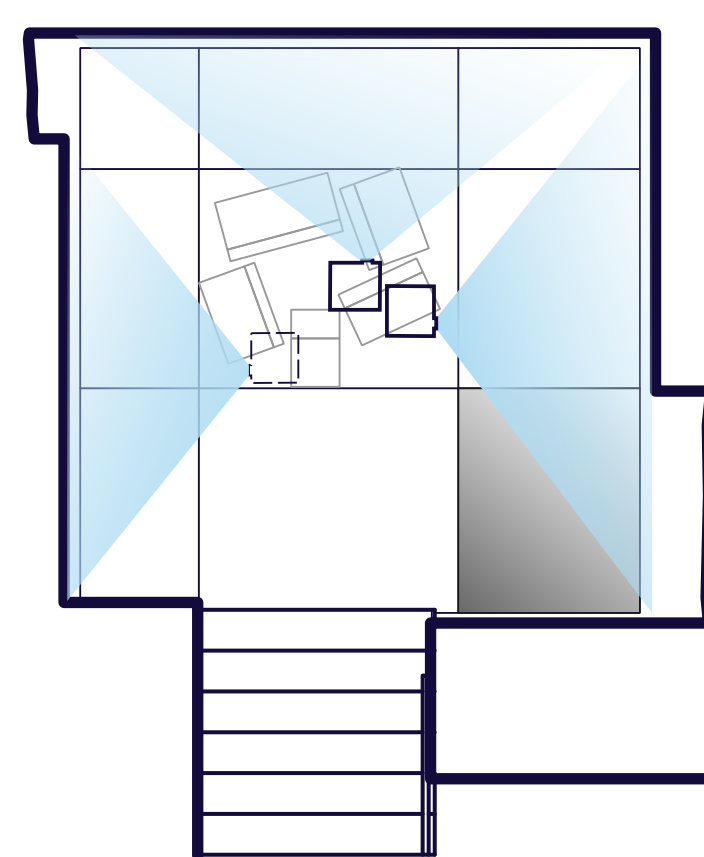
PODSVIETENÁ PODLAHA



OSVETLENIE JAMY / ZÁNIKOVÝ HORIZONT



OSVETLENIE STIEN (WALL WASHING)



VIRTUÁLNA PROJEKCIA

Pred vstupom návštevníka bude interiér osvetlený len tmeným svetlom vychádzajúcim spod podlahy, osvetlením jamy a románskeho muriva. Dôraz bude kladený na bodové osvetlenie fyzických exponátov vo vitrínach. Tie budú pútať pozornosť návštevníka v priehľade od vstupného schodiska.

Pohybový senzor zachytí prichádzajúceho návštevníka a pomocou svetiel namierených na steny miestnosti, takzvaného wall washing efektu, zvýši intenzitu rozptýleného svetla v interiéri. Podsvietená podlaha sa vypne. Návštevník sa prechádza priestorom a pozoruje jednotlivé exponáty.

Po spustení digitálnej prezentácie cez tablet sa hlavné svetlo zhasne tak, aby bol premietaný obsah dobre viditeľný. Bezpečnosť pohybu po priestore počas premietania zabezpečí opäť podsvietená podlaha. Fyzické artefakty zostávajú nasvietené svetlami vo vitrínach tak, aby boli stále viditeľné a aby ich osvetlenie zároveň nerušilo premietanie.

PRIESTOROVÝ KONCEPT

Do výstavného priestoru je vložená nová podlaha s pódorysným tvarom štvorca. Geometricky exaktný raster podlahy tvorí podklad pre vnímanie exponátov, ktoré majú naopak rastlý, nepravidelný tvar. Podlaha zároveň vymedzuje priestor pre pohyb návštevníkov, po obvode je lemovaná soklom. Dvojitá podlaha vytvára priestor pre vedenie štruktúrovanej kabeláže, vykurovacieho registra a osvetlenia. Presklená časť podlahy nad jamou bude integrovaná do novej podlahy a bude ju možné staticky riešiť bez dodatočných závesov. Zdanlivo prázdne obvodové steny „ožijú“ po spustení digitálnej projekcie. Vložením nového objemu do existujúceho priestoru jasne odlišujeme fyzický – hmotný a fiktívny – digitálny obsah expozície.

MATERIÁL A FAREBNOSŤ

Nové objekty vložené do existujúceho priestoru – podlaha s rámom pochádzajúceho skla, vitríny a zavesené svetlá – majú povrch z patinovanej ocele čiernej farby. Strop je ukončený čiernym náterom, ktorý vizuálne „ukryje“ podvesené dataprojektory. V kombinácii s existujúcou bielou omietkou stien vznikne dvojfarebný interiér – jednoduchý farebný základ, na ktorom vyniknú prezentované exponáty. Podlaha a strop sú tmavé a steny svetlé, čo opticky rozšíri priestor do strán.

ODHAD NÁKLADOV NA REALIZÁCIU

DUTINOVÁ PODLAHA	1760 €
POCHÓDZNE SKLO	500 €
VÝSTAVNÝ FUNDUS	1875 €
HAPTICKÁ ZVÄČŠENINA	1000 €
SVIETIDLÁ	1600 €
OVĽÁDACIE PRVKY	250 €
STAVEBNÉ ÚPRAVY	2000 €
KÚRENIE ÚPRAVA	600 €
SPOLU	9585 €



SÚŤAŽ „BIATEC“ – DEJINY KELTSKÉHO MINCOVNÍCTVA V BRATISLAVE
AUTORI: DUŠAN KOČLÍK, LUKÁŠ ŠÍP / ZOLLSTOCK, S.R.O.