

Súťažné zadanie

Kultúrne stredisko a knižnica, Žarnovická - Rača

Architektonicko- urbanistická súťaž

Vypracoval:

Metropolitný inštitút Bratislava
08/2021

MIIB
Metropolitný
inštitút
Bratislava

Obsah zadania

| | |
|--|----|
| Predmet súťaže | 3 |
| Porota | 4 |
| Širšie vzťahy | 6 |
| Riešené územie | 8 |
| Súčasný stav | 10 |
| Požiadavky na návrh | 14 |
| Základné princípy | 14 |
| Exteriér | 14 |
| Programová náplň KS | 16 |
| Požiadavky na stavebno-technické a technologické riešenie | 17 |

Predmet súťaže

Predmetom súťaže návrhov je spracovanie architektonicko-urbanistického návrhu kultúrneho strediska spojeného s knižnicou pre mestskú časť Rača v Bratislave.

Kultúrne stredisko zastrešuje rôzne aktivity, spolky, pravidelné a nepravidelné spoločenské a kultúrne podujatia. Stretávajú sa tu rôzne záujmové skupiny rôznych vekových kategórií, komerčné aj ochotnícke organizácie. Často prebiehajú aktivity viacerých spolkov a klubov súbežne. Tieto funkcie sa plánujú zachovať a rozšíriť o ďalšie možnosti rekreácie a služieb. V stredisku sa nachádza aj obecná knižnica, ktorá v budúcnosti plánuje rozšírenie svojich kapacít. Mestská časť uvažuje aj s vytvorením multifunkčnej sály pre účely rôznych kultúrnych podujatí a aktivít otvorených pre verejnosť.

Budova, ktorú v súčasnosti mestská časť pre tieto účely využíva, bola postavená začiatkom osemdesiatych rokov a v súčasnom stave už nevyhovuje požiadavkám strediska. Súťažný návrh by mal priniesť funkčný a atraktívny priestor, ktorý bude komunikovať s verejným priestorom v okolí a poskytne možnosť trávenia voľného času pre obyvateľov.

Zmyslom súťaže je nájsť optimálny spôsob riešenia tejto kultúrnej budovy. Bratislava-Rača z dôvodu nastavenia grantových schém pre financovanie stavby preferuje rekonštrukciu resp. rekonštrukciu s prístavbou. Dôležitým aspektom pre rozhodnutie je nájdenie optima medzi novodobými technickými a priestorovými požiadavkami na modernú kultúrnu stavbu, architektonickým výrazom a ekonomickou náročnosťou.

Porota

Nezávislí na vyhlasovateľovi

Roman Brychta (predseda poroty)

je absolventom Školy architektúry profesora Emila Přikryla Akadémie výtvarných umení v Prahe. V roku 2002 bol jedným zo štyroch zakladateľov architektonického štúdia Projektíl architekti. Medzi ich úspešné projekty patrí napríklad Národná technická knižnica v Prahe či Študijné a vedecká knižnica v Hradci Králové. Od roku 2011 vedie ateliér Architektúry IV na Vysokej škole umeleckopriemyselnej v Prahe, kde bol v tomto roku menovaný profesorom. Roku 2020 založil svoj vlastný ateliér Roman Brychta architekti.



Matúš Bišťan

vyštudoval VŠVU v Bratislave. Venuje sa koncepcii obnovy mestských knižníc. Medzi jeho najznámejšie realizácie patrí Oddelenie odbornej literatúry Mestskej knižnice v Senci, za ktorú získal cenu CEZAAR za rok 2020 v kategórii Interiér. Ako spoluautor sa podieľal na projekte Univerzitnej knižnice Katolíckej Univerzity v Ružomberku. V roku 2014 založil vlastný ateliér. Od roku 2017 pôsobí ako doktorand na Katedre architektonickej tvorby VŠVU v Bratislave.



Jitka Ressová

vyštudovala Fakultu stavebnou a Fakultu architektúry VUT v Brne. Pracovala v Ateliéri Brno a v štúdiu Transat architekti. V rokoch 1999-2011 pôsobila na katedre dizajnu VŠUP Praha v Zlíne ako asistentka a následne ako vedúca katedry. Od roku 2002 je členkou kancelárie pre dizajn a architektúru Ellement. K najznámejším realizovaným projektom patrí revitalizácia spodnej časti Gahurova prospektu v Zlíne. Studio Ellement bolo nominované na cenu Architekt roku. Od roku 2011 je členkou združenia aArchitektura, ktoré usporadúva prednášky a výstavy o architektúre. Bola kurátorkou ročenky českej architektúry 2014-15.



Martin Hörmann

je absolventom Fakultu architektúry STU v Bratislave. Počas štúdia na technickej univerzite vo Viedni (2001-2004) praxoval u Henke Schreieck Architekten, neskôr pracoval v ateliéri Petra Moravčíka. V roku 2006 spoluzaložil OFFICE110 architekti. Medzi známejšie stavby ateliéru patrí lodenica v Karloveskom ramene, alebo radové domy Záhorské sady v Záhorskej Bystrici.



Závislí na vyhlasovateľovi

Michal Drotován

zastupuje Mestskú časť Bratislava-Rača ako starosta od roku 2018, predtým pôsobil v Rači ako poslanec od roku 2010 do 2018 a od r. 2017 je aj zastupiteľom Bratislavského samosprávneho kraja. Absolvoval politológiu na Filozofickej fakulte Trnavskej univerzity (2007), odbor geografia-verejná správa na Prírodovedeckej fakulte Univerzity Komenského (2007) a odbor právo a medzinárodný obchod na Právnickej fakulte Masarykovej univerzity v Brne (2011).



Katarína Bergerová

vyštudovala Fakultu architektúry STU v Bratislave, počas štúdia absolvovala stáž na LUCA School of Arts v Gente. Neskôr pracovala v ateliéri GutGut a od roku 2016 pôsobila ako doktorandka na Fakulte architektúry STU, kde v uplynulých dvoch rokoch viedla vertikálny ateliér spolu s M. Fečíkom a M. Hudecom. Momentálne pôsobí na Metropolitnom inštitúte Bratislava v sekcii tvorby mestských priestorov, kde sa projektovo venuje napríklad rekonštrukcii kúpeľom Grössling.



Róbert Pajdlhauser

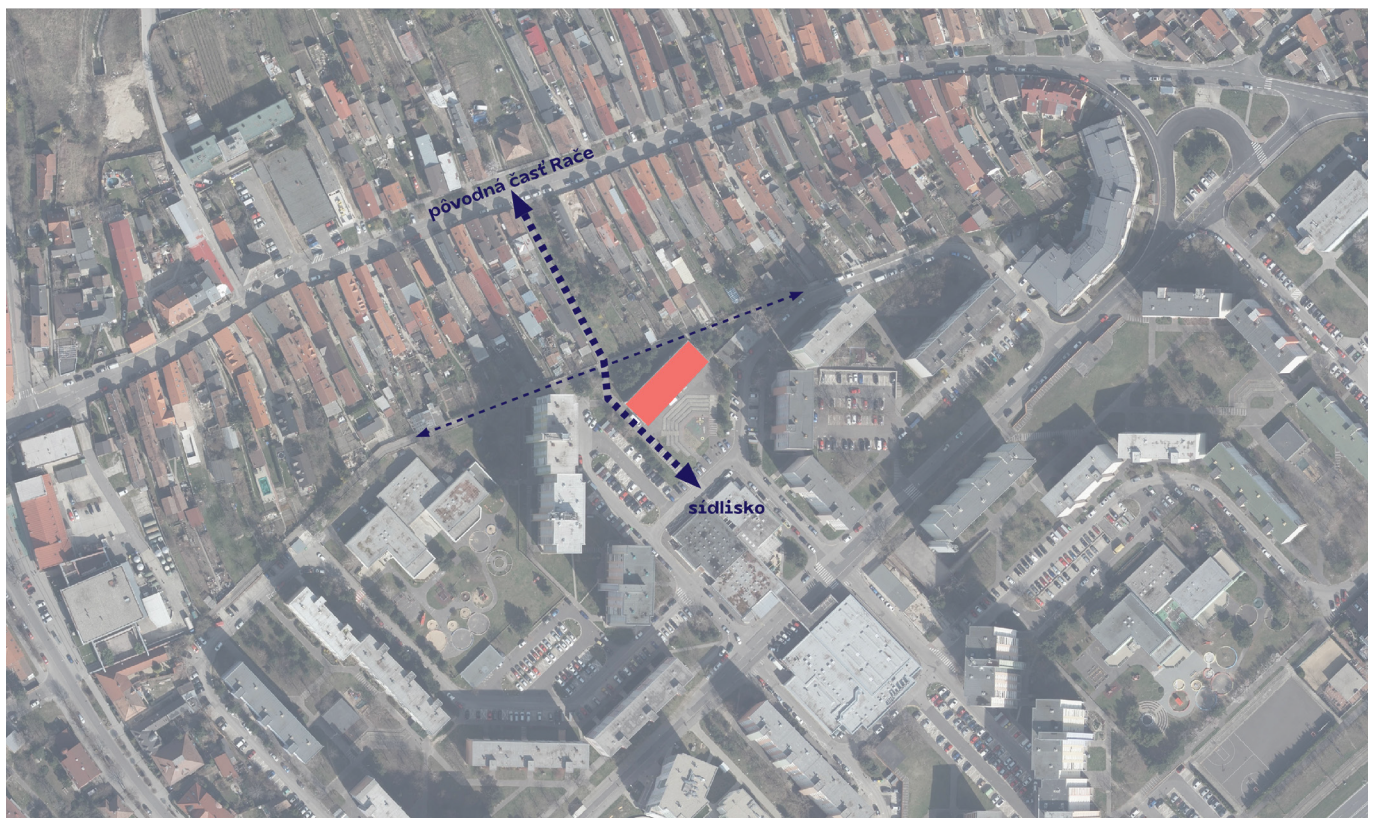
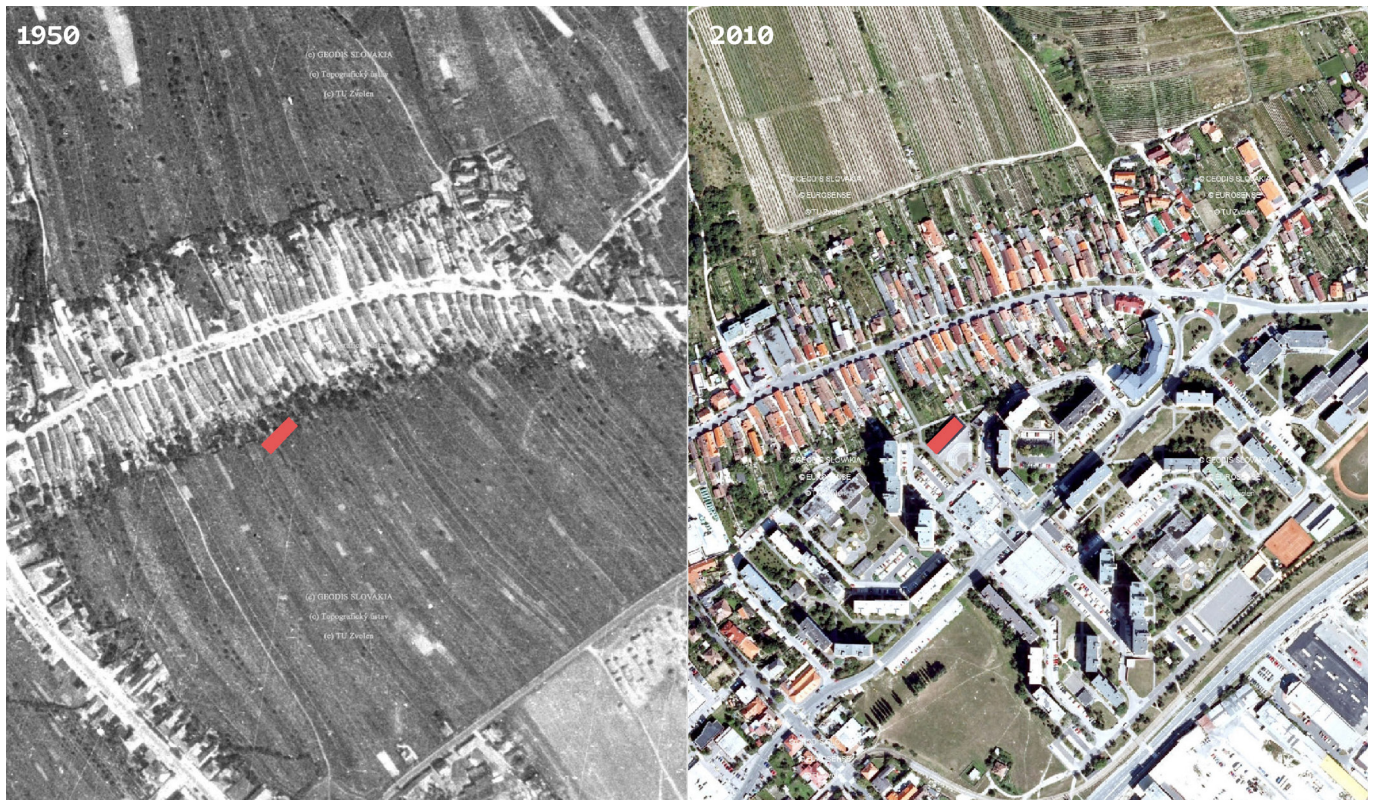
je absolventom Slovenskej technickej univerzity v Bratislave. Pôsobí ako projektový manažér. Bol zvolený za poslanca MČ Bratislava Rača 2014 - 2018 a 2018 - 2022. V súčasnosti vykonáva funkciu zástupcu starostu. Počas výkonu mandátu sa podieľal na príprave, kontrole technických riešení realizácií viacerých projektov MČ Bratislava – Rača, ako sú rekonštrukcie, prístavby a vybudovanie obnova tepelného hospodárstva v projektoch: MŠ Barónka, MŠ Novohorská, Stredisko služieb Dopravná, hasičská zbrojnica, úrad MČ Bratislava Rača, ZŠ Plickova.



Širšie vzťahy

Budova sa nachádza v MČ BA - Rača, Ulica Žarnovická 7, v tesnej blízkosti pomerne novovybudovanej oblasti bytových domov s dobrou dopravnou dostupnosťou. V bezprostrednom okolí sa nachádza parkovisko, v nadväzujúcom území zastávka autobusov na Rustaveliho a Detsvianskej a zastávka električky Cintorín Rača.

Poloha kultúrneho strediska je na spojnici medzi lineárnou štruktúrou pôvodnej zástavby starej Rače a za socializmu postavenou časťou sídliska. Objekt sa nachádza v pomerne husto osídlenej štvrti, čím získava prirodzený potenciál na vytvorenie miesta pre voľnočasové aktivity a stretnutia ľudí bývajúcich v jeho okolí.



Obr.1 Vývoj urbanizovaného územia a širšie vzťahy

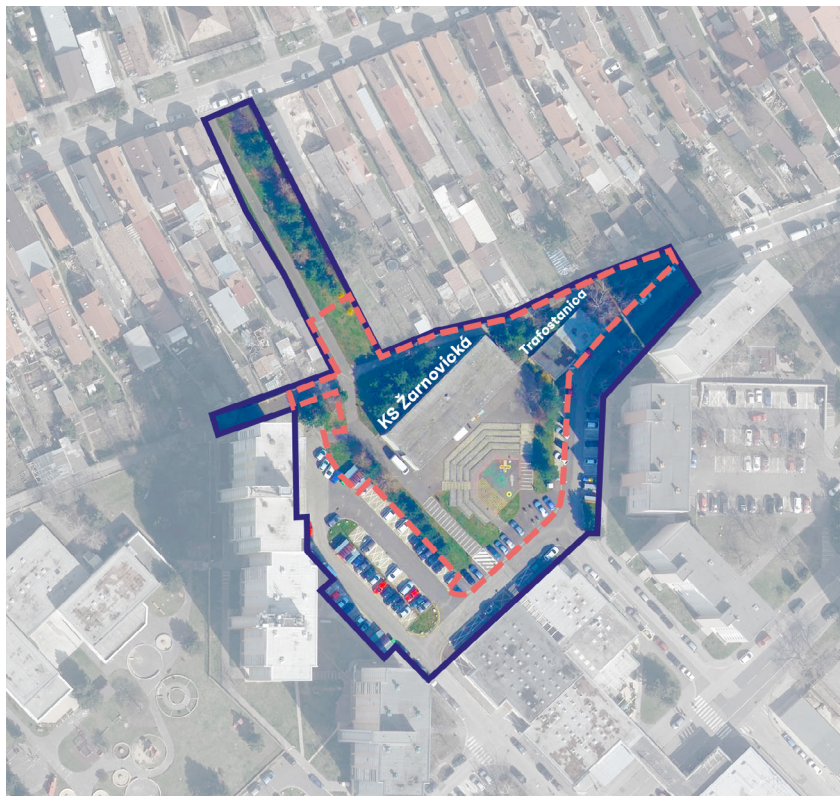
Riešené územie

Riešené územie zahŕňa predovšetkým objekt súčasného kultúrneho strediska (parcely č. 513/19), nadväzujúci exteriérový priestor – v súčasnosti s betónovým povrchom, tzv. amfiteáter (parcely č. 513/20) a prilahlú zeleň a chodníky (časť parciel č. 513/5, 513/35).

V tesnom susedstve KS Žarnovická je aj objekt trafostanice (parcely č. 513/18), ktorý je vo vlastníctve MČ Rača. Vybavenie trafostanice vlastní externý dodávateľ energetiky. Z tohto dôvodu nie je možné meniť funkciu, objem ani polohu tohto objektu. Odporúča sa však zakomponovať objekt do návrhu exteriéru (okolie, úprava fasády a pod.).

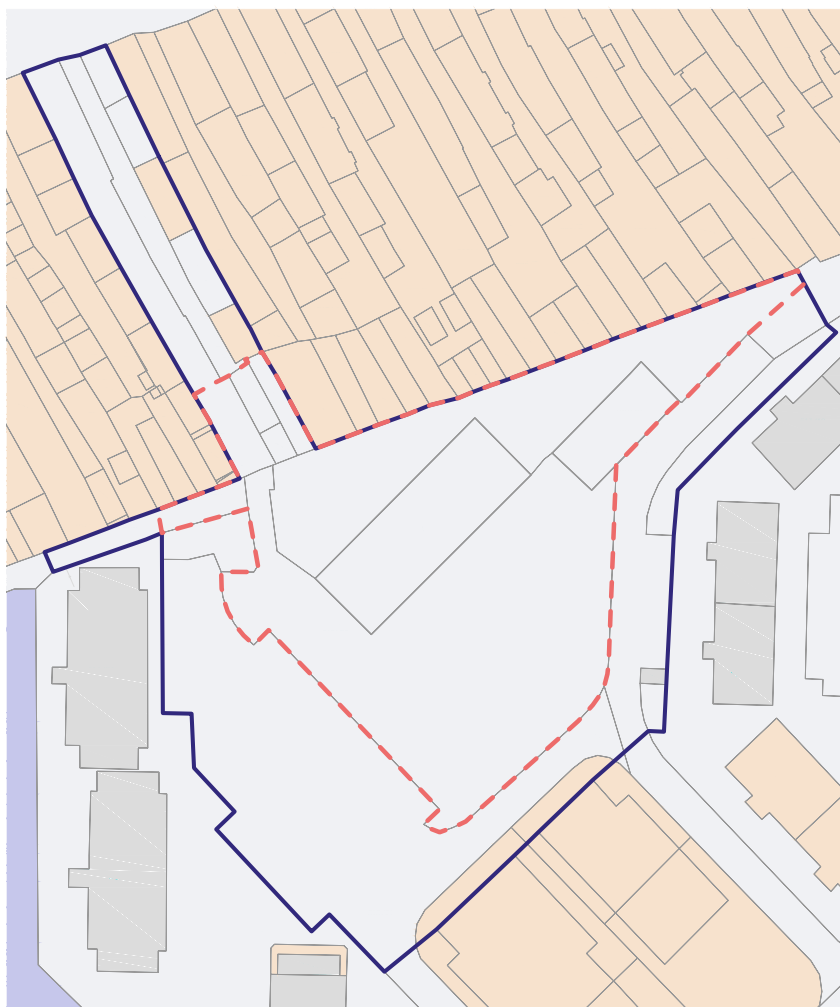
Súčasťou širšieho riešeného územia je tiež spojnica medzi lineárnou štruktúrou pôvodnej zástavby starej Rače a za socializmu postavenej časti sídliska (parcely č. 623, 628/1, 628/3, 628/4). Podrobné riešenie nie je prioritou, uvítame však ideové riešenie tohto tranzitného priestoru.

→ Súčasťou súťažných pomôcok je územno-plánovacia informácia v pomôcke č. 07.



Obr. 2 Riešené územie

- dotknuté územie
- jadro riešeného územia



Obr. 3 Majetko-právne vzťahy

(zdroj: <https://zbgis.skgeodesy.sk/>)

- Mestská časť Bratislava-Rača
- Hl. mesto SR Bratislava
- menšinový podiel HMSRBA
- ostatné subjekty
- riešené územie
- dotknuté územie

Súčasný stav

Objekt

Existujúci objekt Kultúrneho strediska Žarnovická tvorí dvojpodlažná nepodpivničená budova ukončená plochou strechou, ktorá bola realizovaná v roku 1984 ako kultúrne a osvetové stredisko a knižnica. Pôdorys objektu má tvar obdĺžnika s vonkajšími obrysovými rozmermi 39,1x13,6 m a konštrukčnou výškou podlažia 3,39 m.

Pre konštrukciu komplexu bol zvolený konštrukčný systém TRUSTEEL, vyrábaný v ČSSR s anglickou licenciou MKZ Chvaletice. Jednalo sa o ocelovú konštrukciu, riešenú ako kĺbový systém, ktorej jednotlivé diely boli k sebe pripájané len skrutkami. Táto ľahká konštrukcia umožňovala radu variantov obvodových plášťov aj variabilitu členenia objektu.

Obvodový plášť tvorí v pozdĺžnom smere ľahká ocelová konštrukcia závesných panelov. Na oboch štítoch sa nachádza obvodové murivo z plynosilikátových tvárnic. Vnútorne priečky sú tehlové, okná hliníkové osadené v ľahkých fasádnych paneloch s modulom 1,2 m.

Technický stav objektu je dobrý a zodpovedá dobe svojho vzniku a spôsobu užívania. Po statickej stránke nejaví objekt zásadné poruchy. Existujúce praskliny v obvodovom plášti sú spôsobené napojovaním rôznych materiálov a ich rozdielnym dotvarovaním. Vplyvom netesnosti plášťa, najmä hliníkových okien, dochádza v objekte k zatekaniu dažďovej vody.

→ Súčasťou súťažných pomôcok je stavebno-technické posúdenie objektu v pomôcke č. 04 a inžiniersko-geologický prieskum v pomôcke č. 05.

Súčasná funkcie

Priestory budovy slúžia na kultúrno-spoločenské a sociálne aktivity, ktoré sú vyhľadávané a žiadané medzi obyvateľmi Rače.

Prízemie objektu slúži potrebám knižnice, klubu seniorom a je tu tiež umiestnená spoločenská sála. Druhé poschodie objektu združuje paletu spolkových priestorov, ktoré sú prenajímané klubom, krúžkom, neziskovým organizáciám aj podnikateľským subjektom rozličného charakteru.

Súčasná budova ideálne nevyhovuje žiadaným funkciám, najmä priestor knižnice je nedostatočný. Dopyt spolkov a krúžkov je väčší ako objekt dokáže uspokojiť, pričom multifunkčnosť priestorov je prakticky nemožná. Objekt taktiež nemá doriešenú bezbariérovosť.

→ Súčasťou súťažných pomôcok sú výsledky z dotazníkového prieskumu v pomôcke č. 08

Okolie

Verejný priestor v okolí budovy nie je plnohodnotne využívaný a hoci obsahuje pobytové prvky, má charakter tranzitného priestoru. Pred objektom sa nachádza stupňovito usporiadaná betónová plocha slúžiaca ako zhromažďovacia plocha a priestor pre čakanie. Materiálové riešenie tejto plochy je však nevhodné a absentujúce tienenie spôsobuje, že priestor na sedenie býva často prehrievaný a celkovo nepohodlný. V priestore za objektom sa nachádza atraktívny, ale nevyužívaný borovicový háj. Stromy sú orientačne 20 až 60 rokov staré, v minulosti viackrát rezané neodborne alebo neskoro od výchovného rezu. Vitalita väčšiny stromov je okrem vybraných jedincov perspektívna.

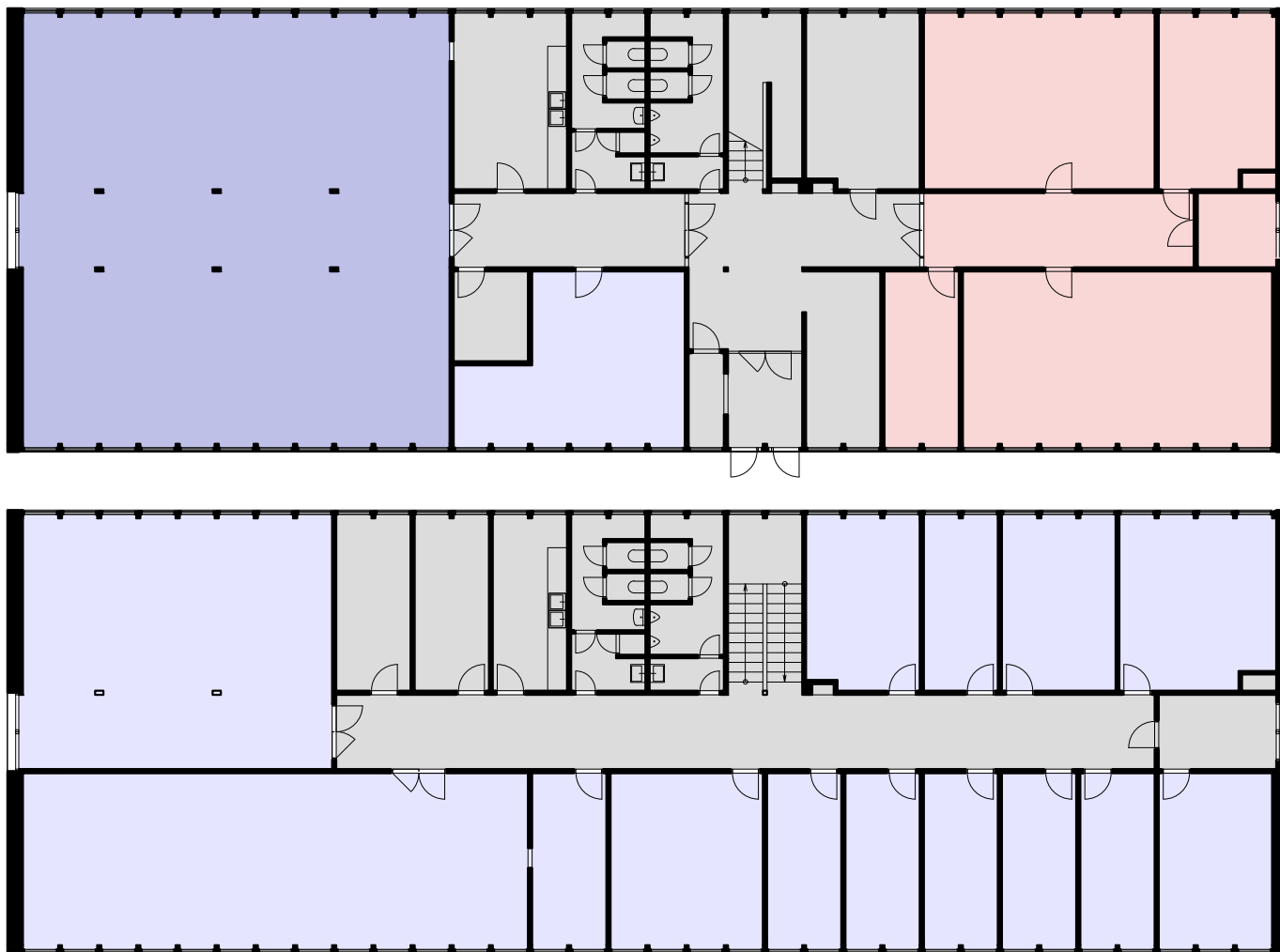
→ Súčasťou súťažných pomôcok je dendrologický posudok v pomôcke č.06.



Obr. 4 Fotografie súčasného stavu - exteriér



Obr. 5 Fotografie súčasného stavu - interiér



Obr. 6 Funkčná schéma aktuálneho stavu

- sála 170m²
- spolkové priestory 410m²
- knižnica 148m²
- zázemie a komunikácie 260m²

Požiadavky na návrh

Základné princípy

- multifunkčnosť a flexibilita priestorov
- bezbariérovosť
- využitie prirodzeného osvetlenia
- použitie prírodných a udržateľných materiálov
- energetická efektívnosť (zelené riešenia, zadržiavanie dažďovej vody, separovanie/recyklácia odpadu)
- recyklácia materiálov zo súčasnej budovy
- fyzické aj vizuálne prepojenie vnútorných priestorov a otvorené pôsobenie kultúrneho domu smerom k vonkajšiemu verejnému priestoru
- otvorený verejný priestor

Exteriér

V návrhu je potrebné zaoberať sa celkovou kultiváciou a riešením bezprostredného i nadväzujúceho okolia, využitím jeho potenciálu a oživením tohto mestského priestoru. Exteriérové plochy v okolí objektu v súčasnosti slúžia ako „čakáreň“ pre rodičov. Je potrebné vytvoriť z neho atraktívny verejný priestor, nie len pre užívateľov služieb kultúrneho strediska.

Základné atribúty

- exteriérové plochy navrhovať ako bezbariérové
- zabezpečiť tienenie
- udržateľná povrchová úprava, potrebné uvažovať so zadržiavaním/odvedením dažďovej vody (modro-zelená infraštruktúra)
- exteriérové sedenie, vhodné pre komorné podujatia optimálne s možnosťou prekrytia v prípade nepriazne počasia
- technické riešenie pre menšie pódium, ozvučenie, osvetlenie
- rešpektovať zeleň v okolí
- zakomponovať detské herné prvky
- exteriérové osvetlenie
- letná čítareň (voliteľné)

- zakomponovať objekt trafostanice do návrhu okolia (potrebné zachovať jeho funkciu, objem, polohu)

Dopravné riešenie

Aktuálne pre návštevníkov KC nie sú v okolí vyhradené žiadne parkovacie miesta. Celkový počet požadovaných parkovacích miest v zmysle STN 736110/Z1,Z2 pre tento druh kultúrneho zariadenia je 25 parkovacích miest. Vyhlasovateľ požaduje v rámci riešeného územia umiestniť minimálne 11 parkovacích miest. Zvyšných 14 miest bude mestská časť umiestňovať v širšom okolí v pešej dostupnosti - návrh ich riešenia nie je predmetom tejto súťaže.

Dopravné riešenie musí umožniť príchod dodávky k miestu nakládky kníh cca 1x týždenne. Príchod môže byť súčasťou úprav exteriérových priestorov alebo pešieho parteru. Potrebné tiež umožniť zásobovanie objektu pri konaní kultúrnych podujatí – na vyloženie/naloženie nákladu (stoličky, stoly, ozvučenie, rekvizity, nástroje a pod.).

Je možné ideovo zmeniť charakter parkovania a bezprostredne súvisiacich spevnených plôch, avšak zároveň je nutné dodržať existujúce parkovacie kapacity. Pri objekte je vhodné integrovať minimálne 15 cyklostanov (na zväzanie sa ponecháva riešiť časť stanov ako kryté pred poveternostnými vplyvmi) a pripraviť priestor pre micro-mobility hub na parkovanie semi-dockless sharingových dopravných prostriedkov (orientačná plocha o veľkosti 2,2 x 6m).

Obr. 7 Schéma súčasného parkovania v okolí objektu KS Žarnovická

- legálne parkovacie státie
- kontajnerové stojisko
- riešené územie
- dotknuté územie



Obr. 8 Príklady riešenia parkovania pre semi-dockless sharingové dopravné prostriedky



Programová náplň KS

Knižnica

- služby knižnice:
 - výpožičné služby
 - pravidelné detské čitateľské a literárne workshopy
 - pravidelná séria autorských čítaní, besied, verejných diskusií, náučných premietaní pre dospelých aj deti
 - bibliobox – verejne prístupný 24/7
- súčasný knižničný fond tvorí vyše 14 000 zväzkov, ročne pribudne cca 200 kusov (orientačná plocha 120 m²), výhľadová veľkosť knižného fondu – 18 000 kusov
- výpožičný pult (možno spojiť s multifunkčnou recepciou)
- besedná miestnosť - variabilný priestor pre menšie podujatia s kapacitou do 35 osôb
- (cca jedna školská trieda) vybavený plátnom a dataprojektorom
- čítareň – cca 10 miest, môžu byť integrované medzi regálmi
- detské oddelenie – samostatný priestor; knižný fond detskej literatúry v súčasnosti tvorí približne 3 500 kusov, ročne pribudne približne 60 kusov (orientačná plocha 60 m²)
- zázemie pre knižnicu – technický sklad pre variabilný nábytok z besednej miestnosti (odhadujeme približne na 15 m²) a sklad pre citlivé dokumenty v blízkosti výpožičného pultu (prípadne multifunkčné recepcie)
- minimálne IT vybavenie - jedno PC na info pulte pre personál, jedno PC pre verejnosť, tlačiareň, kopírka

V sprievodnom komentári k návrhu odporúčame uviesť popis konceptu fungovania knižnice.

Spoločenská sála

- spoločenská sála/priestor pre verejnosť bez elevácie s mobilným javiskom (min. pre 5-člennú, stredne veľkú kapelu) – kapacita pre 120 - 160 osôb (podľa charakteru návrhu)
- návrh by sa mal snažiť o maximálnu variabilitu priestoru

- predpokladané využitie:
 - spoločenské aktivity pre väčšie skupiny
 - spoločenský priestor na stretnutia spolkov dôchodcov
 - komerčný prenájom priestoru pre rôzne účely (trhový predaj, firemné podujatia a pod.)
 - spoločenské aktivity knižnice pre verejnosť – koncerty, knižná burza
- príručný sklad pre uskladnenie vybavenia ako stoličiek, stolov a pódia (orientačne 40 m²)
- žiadúce je napojenie sály smerom k vonkajšiemu verejnému priestoru

Kaviareň

- návrh kaviarne musí vychádzať zo znalosti problematiky moderného gastro zariadenia a je potrebné vytvoriť podmienky pre jeho ekonomickú životaschopnosť
- napojenie na foyer, ale podľa potreby uzatvoriteľné, ideálne tiež priamo prepojené s knižnicou
- žiadúca je prepojenosť s verejným priestorom pred objektom kultúrneho centra
- predpokladá sa ponuka rôznych nealkoholických nápojov, baleného občerstvenia, prípadne zohrievanie a servírovanie jedla (koláče, už hotové polievky od externého dodávateľa), príprava jedla z hotových surovín (zapekané sendviče, šaláty, vafle)

Spolkové priestory

- priestor pre výtvarné krúžky/dielňa – ateliér s kapacitou 15 (sediach) osôb
- priestor pre denné centrum seniorov – s kapacitou do 30 (sediach) osôb
- priestor pre deti do 3 rokov – verejná herňa s kapacitou do 15 osôb (mimo priestoru knižnice)
- 2x klubovňa pre 15 osôb – univerzálne využitie

Ostatné priestory

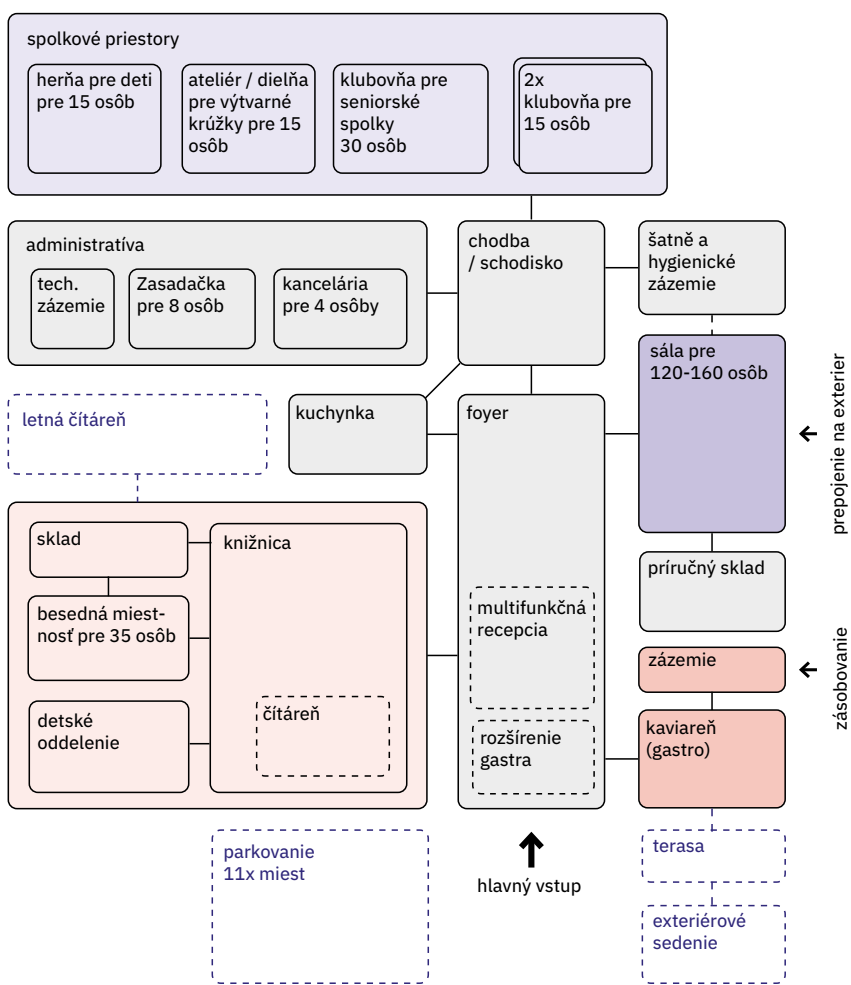
- foyer s napojením na kaviareň - prehľadný a dostatočne kapacitný priestor v priamej nadväznosti na vertikálne komunikácie a hygienické zázemia
- multifunkčná recepcia:
 - predaj lístkov na podujatia

- evidencia návštevníkov
- ponúka sa možnosť prepojenia s knižnicou, avšak nie je nutná, alt. možnosť úplného vynechania, v závislosti od konceptu fungovania knižnice
- hygienické zariadenia (aj bezbariérové) na každom podlaží
- šatne pre spolkové priestory, kapacita šatní 2x10 osôb
- šatňa/ priestor na odkladanie kabátov pre spoločenskú sálu
- zázemie pre 4 zamestnancov, zasadačka
- kuchynka na každé podlažie
- technická miestnosť

→ Schematické znázornenie funkčných nárokov je zobrazené v prevádzkovom diagrame na obr. 9.

Požiadavky na stavebno-technické a technologické riešenie

Z hľadiska energetickej náročnosti požadujeme riešenie, ktoré povedie k následnej realizácii objektu s optimálnou spotrebou energie a šetrnou k životnému prostrediu. Zmysel a podstatu stavby však nevidíme v inštalácii užívateľsky aj prevádzkovo zložitých systémov obnoviteľných zdrojov. Uprednostňujeme stavebnú a technologickú nenáročnosť, tzn. racionálne riešenie, logické a premyslené hospodárenie so solárnymi ziskami, dažďovými vodami, osvetlením atď. Odporúča sa hľadať optimálne riešenie stavby, ktoré by zabezpečilo maximum požadovaných energetických potrieb.



Obr. 9 Schéma funkčných požiadaviek a priestorových nárokov

- sála
- spolkové priestory
- kaviareň
- knižnica
- ostatné

Kontakt:

Sekcia súťaží

Primaciálne námestie 1

814 99 Bratislava

Slovensko

sutaze@mib.sk

