

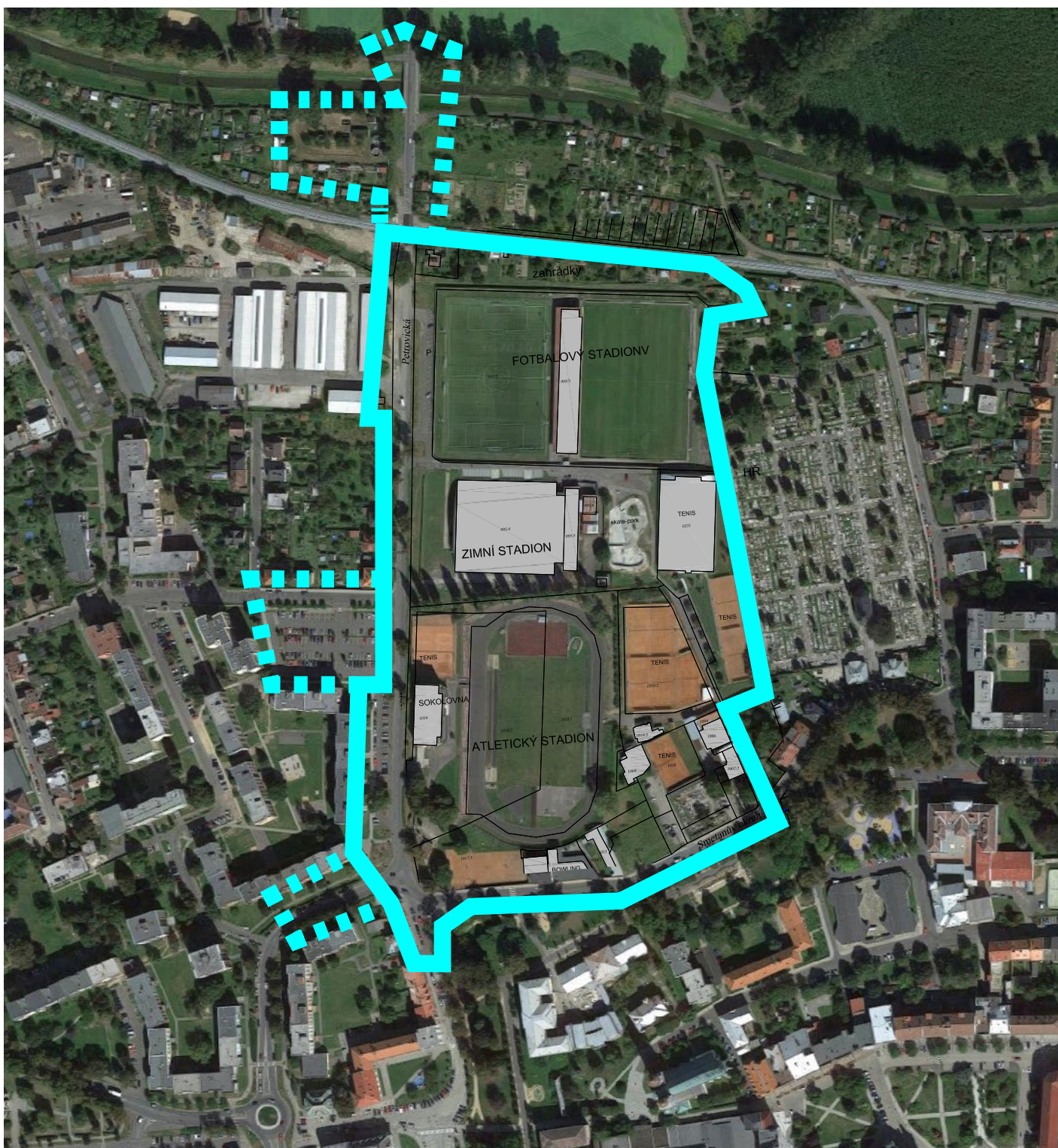
KRNOV NA START

**REVITALIZACE VEŘEJNÝCH PROSTRANSTVÍ
SPORTOVNÍHO AREÁLU V KRNOVĚ**

PŘÍLOHA P.01

ZADÁNÍ





CÍL SOUTĚŽE

Cílem soutěže je najít zpracovatele projektové dokumentace na úpravu veřejných prostranství kolem sportovišť města Krnova a nastavit s tímto zpracovatelem dlouhodobou spolupráci. Soutěž se dotýká tří hlavních témat: prvním je **revitalizace a propojení veřejných prostranství kolem sportovišť do jednoho celku, který podpoří přirozený a neorganizovaný aktivní život obyvatel Krnova**, druhým je **rovnováha zájmů (od profesionálního sportu po procházku) v území** a třetím je **revitalizace ulice Petrovická**, která se po dobudování městských lázní a koupaliště na sever od řešeného území stane důležitou městskou ulicí.

ŘEŠENÉ ÚZEMÍ

Řešeným územím je celý areál včetně ulice Petrovická až k mostu. Všechny pozemky v majetku města kolem této ulice a dále na západ parkoviště Rooseveltova a pozemek bývalé čistírny odpadních vod jsou zájmovým územím - tedy soutěž od účastníků požaduje názor na tato místa, ale nejsou zahrnuty do předběžných investičních prostředků. Z jihu je řešené území vymezené Smetanovým okruhem a z východu hřbitovní zdí, respektive soukromou badmintonovou halou a soukromými tenisovými kurty. Ze severu pak hranici tvoří zahrádkářská kolonie a řeka Opavice.

POŽADAVKY NA ŘEŠENÉ ÚZEMÍ JAKO CELEK

Zadáním je vytvořit otevřený sportovní areál, kde se sport stane demokratickým nástrojem pro zapojení všech věkových kategorií do sportovního života, a navázat tak na skvěle fungující družstva a oddíly, která se často za zavřenou bránou věnují výchově sportovců Krnova. Záměrem je sport posunout do různé škály spontánnosti, kde na jedné straně může být procházka sportovním areálem a na druhém konci profesionální trénink. Čím bude spektrum mezi těmito dvěma pozicemi bohatší, tím se bude krnovskému sportu a volnému času dařit lépe a může vzniknout sportovní, ale i kulturní a společenský fenomén města.

Deklarovaná otevřenost má za cíl napomoci lepší sociální kontrole sportovišť a nalezení nového ducha sportovního areálu, který se nachází prakticky v centru města a je abecedou sportu nabalenou na Bauerovou Sokolovnu – vtipný systém, jak budou jednotlivé prostory užívány. Je tedy nutné klást na všechna veřejná prostranství maximální nároky z pohledu udržitelnosti, bezpečnosti, funkčnosti a údržby.

Návrh by měl pro celé území představit jednoduchou strategii etapizace, tedy iniciační místa/projekty a ideálně také plán komunikace revitalizace směrem k veřejnosti.

Doporučenými iniciačními místy jsou skate/bike park a jižní vstup do areálu od základní školy. Každý návrh nicméně může tato místa přehodnotit a identifikovat nová.

Ulice Petrovická je doporučena v rámci etapizace až mezi poslední akce vzhledem k tomu, že si je zadavatel vědom finanční náročnosti této revitalizace a preferuje začít úpravou areálu.

Vstup a bezpečnost

Vstup do areálu je nutné přizpůsobit nejen lokálním poměrům v území, ale také celkovému uspořádání města, kde na západ od areálu je jedno z největších krnovských sídlišť, tedy řada potenciálních uživatelů sportovního areálu, a z jižní strany od centra města, odkud mohou lidé přicházet ze Smetanova okruhu nebo ze základní školy v Parku Bedřicha Smetany. **Pro oba přístupové směry je potřeba vytvořit přirozenou, bezproblémovou a bezbariérovou situaci.** V duchu otevřenosti areálu očekáváme, že soutěžící odstraní ploty a ponechají pouze bariéry nutné pro bezpečnost veřejnosti (jako jsou sítě pro zachycení míčů apod.). Nějaká další uzavření pravděpodobně budou lokálně nutná, což prověří jednotlivé návrhy.

Bezpečnost areálu má být zajištěna především sociální kontrolou a doplňkovým kamerovým systémem, který je již dnes instalován například u skate-bike parku. **Odstraňování plotu nemá být pouze vymazáním bariér, ale součástí smysluplného a funkčního návržení nových vazeb** mezi stávajícími sportovišti navzájem a také jejich okolím.

Parkování

Především je nutné **odlehčit parkování v areálu** a ponechat jen zásobovací cesty a místa pro hostující kluby, které i dnes dojíždějí na zápasy autobusem do prostoru mezi zimním a fotbalovým stadionem a skate-bike parkem. Tyto autobusy nejsou záležitostí každodenního provozu a pro atraktivitu hřišť doporučujeme najít

takové dopravní řešení, které umožní přístup autobusů co nejbliž k příslušným sportovištím. Veškeré ostatní parkovací plochy v areálu je nutné minimalizovat a ponechat jen ty, které jsou nezbytné pro údržbu. Doporučením je zrušit parkoviště mezi zimním a fotbalovým stadionem, jelikož není dlouhodobým cílem, aby se parkovalo u vstupů na sportoviště. Pro dojíždějící je nutné dopravu v klidu řešit mimo areál a na jeho okraji podél ulice Petrovická.

Nové šatny a zázemí

Ztvárnění této nové budovy je na úvaze soutěžících. Ale jedná se o **funkční drobnou stavbu, která do sebe může zahrnout i kavárnu či jinou odpočinkovou funkci** a nabídnout sportovní areál dalším skupinám uživatelů. Brána borců umístěná na východní tribuně atletického stadionu a zbouraná v roce 2013 byla jakýmsi mentálním středem areálu. Očekáváme, že zde soutěžící navrhnu šatny, které mohou používat tenisté i atletické oddíly a další sportovci. Mělo by se jednat o skladové prostory, které by uměly pojmout vybavení pro volejbal a atletiku nyní skladované v unimobuňkách. Dále by zde měly být sprchy a záchody, které by byly veřejně přístupné (např. na mince). Podoba a velikost tohoto provozu zázemí nemá konkurovat Sokolovně, ale spíše se může stát jakýmsi gravitačním bodem areálu spolu s již existujícími tribunami fotbalového stadionu.

POŽADAVKY NA ŘEŠENÉ ÚZEMÍ URČENÉ SPORTOVIŠTI

Sokolovna

Nejcennější stavbou celého areálu je Sokolovna navržená architektem Leopoldem Bauerem z roku 1933. Jedná se o kulturní památku, na kterou je zpracován projekt rekonstrukce, který je přílohou zadávací dokumentace. Projekt rekonstrukce je zpracován architektem Tomášem Šonovským a je již projednán s NPÚ. Sokolovna má v přízemí malou tělocvičnu, šatny, sprchy a sklady a v patře je po schodišti přístupná velká tělocvična. S ohledem na památkovou podobu objektu a jeho připravovanou rekonstrukci bude hlavním tématem soutěže, **jak objekt zapojit do celého areálu a také jak bude pracovat s terénním rozdílem** mezi ulicemi Petrovická a atletickým oválem. Dále bude nutné uvažovat o tom, jak se okolní výškové rozdíly stanou kladem této významné stavby, nikoliv bariérou.

Zimní stadion

Další velkou stavbou areálu je zimní stadion Krystal. Jedná se o původně nekrytou ledovou plochu zastřešenou v roce 2003. V současnosti je dokončena nová tribuna a šatny, čímž se zvýšila kapacita hlediště na 1258 sedících a 984 stojících návštěvníků. Kromě přestavby severní tribuny má město k dispozici projekt na vybudování nového vstupního objektu od ulice Petrovická. Tento projekt je nyní pozastaven a v rámci této soutěže se bude hledat **podoba vstupu od ulice Petrovická a zejména podoba zadní části stadionu, kde se počítá s kultivováním šaten a začlenění šaten** a technologií do soudobější a trvanlivější podoby, než jsou dnes instalované unimobuňky. Technologický blok za stadionem je nutné zachovat, ovšem je možné ho rozšířit do výšky nebo šířky a to tak aby zde vznikl přívětivější prostor než je tomu dnes.

Badmintonová hala a přilehlé tenisové kurty

Badmintonová hala je povedená architektonická realizace posledních let a spolu s přilehlými tenisovými kurty podél hřbitova je soukromým majetkem společnosti JaS tour a tedy **nepatří do zadání této soutěže**.

Fotbalový stadion

Další významnou sportovní stavbou je fotbalový stadion se zázeminím. Jedná se o dvě sportoviště, kde jedno je směrem do ulice Petrovická s umělým trávníkem a druhé směrem ke hřbitovu je s přírodní travnatou plochou. Klíčem pro lepší fungování fotbalového stadionu je **instalace bezpečnostních sítí** – aby se zabezpečil pobyt na jiných sportovištích a zejména v zahrádkářské kolonii. Dále je nutné pro zvýšení atraktivity a vytiženosti instalovat **osvětlení na stadionu při ulici Petrovická**. Je nutné vyřešit lepší **hygienické zázemí stadionu**, tak aby se do veřejně přístupných toalet nevstupovalo jen přes stávající hospodu. Hospoda funguje i pro skate-bike park a pro areál obecně a je nutné zajistit, aby při návrhu veřejných prostranství a nových funkcí nedošlo k jejímu zrušení; její přemístění je na úvaze soutěžících. Dále je nutné na tribunách počítat s výměnou dřevěných lavic za pohodlnější sedačky. **Dění na hřišti při ulici Petrovická má být pozorovatelné zvenku kolemjdoucími, ale druhé východnější hřiště by mělo být navrženo tak, aby se v případě zápasu mohlo vizuálně oddělit od okolí**. Zda jde o oddělení trvalé nebo dočasné, je na úvaze soutěžících.

Skate-bike park

Skate-bike park je jedna z nejmladších intervencí ve sportovním areálu. Jedná se o veřejně přístupné sportoviště, které je svým umístěním a spontánností sportů, které nabízí, důležitým magnetem celého areálu. Požadavkem je vytvořit parku **lepší osvětlení**, aby se prodloužil čas jeho užívání (mohlo by například být zpoplatněno automaticky nebo jinak technicky vyřešeno jeho sepnutí v případě potřeby). Vhodným doplněním parku by bylo **pítko a vytvoření jisté formy tribun** pro pozorovatele. Tribuny by měly umožnit i organizování soutěže. V blízkém okolí skate-bike parku by komunita uvítala **legální plochu pro graffiti a street art**.

Tenisové kurty

Tenisové kurty jsou rozděleny mezi tři družstva. JaS Tour, který je majitelem badmintonové haly a dvou venkovních tenisových kurtů, které nepatří do řešeného území, ale je nutné na něj pamatovat v návrhu s přístupovou cestou. Dalším tenisovým družstvem je Tenisový klub Krnov, který je majitelem pěti tenisových kurtů na pozemku p. č. 1019/2 a používá další šestý kurt na městském pozemku p. č. 1010. Část pozemku p. č. 1019/1 na severu je majetkem, který by družstvo mohlo vyměnit nebo prodat městu, aby se **rozšířil pruh veřejného prostranství na ose mezi tenisovými kurty a skate-bike parkem**. Zájmem družstev je, aby se zachoval jakýsi soukromý charakter na samotných kurtech, ovšem cesta mezi kurty může být sdílená. S ohledem na odprodej šaten na pozemku p. č. 1009 do rukou jiného majitele, je dlouhodobým zájmem Tenisového klubu Krnov, aby vzniklo nové hygienické zázemí, které by se mohlo sdílet mezi jednotlivými oddíly. Jako zajímavá se jeví pozice bývalé Brány borců. Třetím tenisovým družstvem je TJ Krnov, které má k dispozici dva tenisové kurty vedle Sokolovny, kde jejich pozice vytváří bariéru. Je na úvaze soutěžících, jestli tyto kurty nemají být přemístěny na jiné místo v areálu; případně je možné konstatovat, že areál v nové podobě již

tyto kurty neunesou a bude vhodnější najít pro ně ve městě lepší lokalitu. Klíčem pro tenisové kurty je ovšem vytvořit dostatečné množství stejně kvalitních kurtů pro soustředění a turnaje, které se v Krnově konají.

Volejbalová hřiště

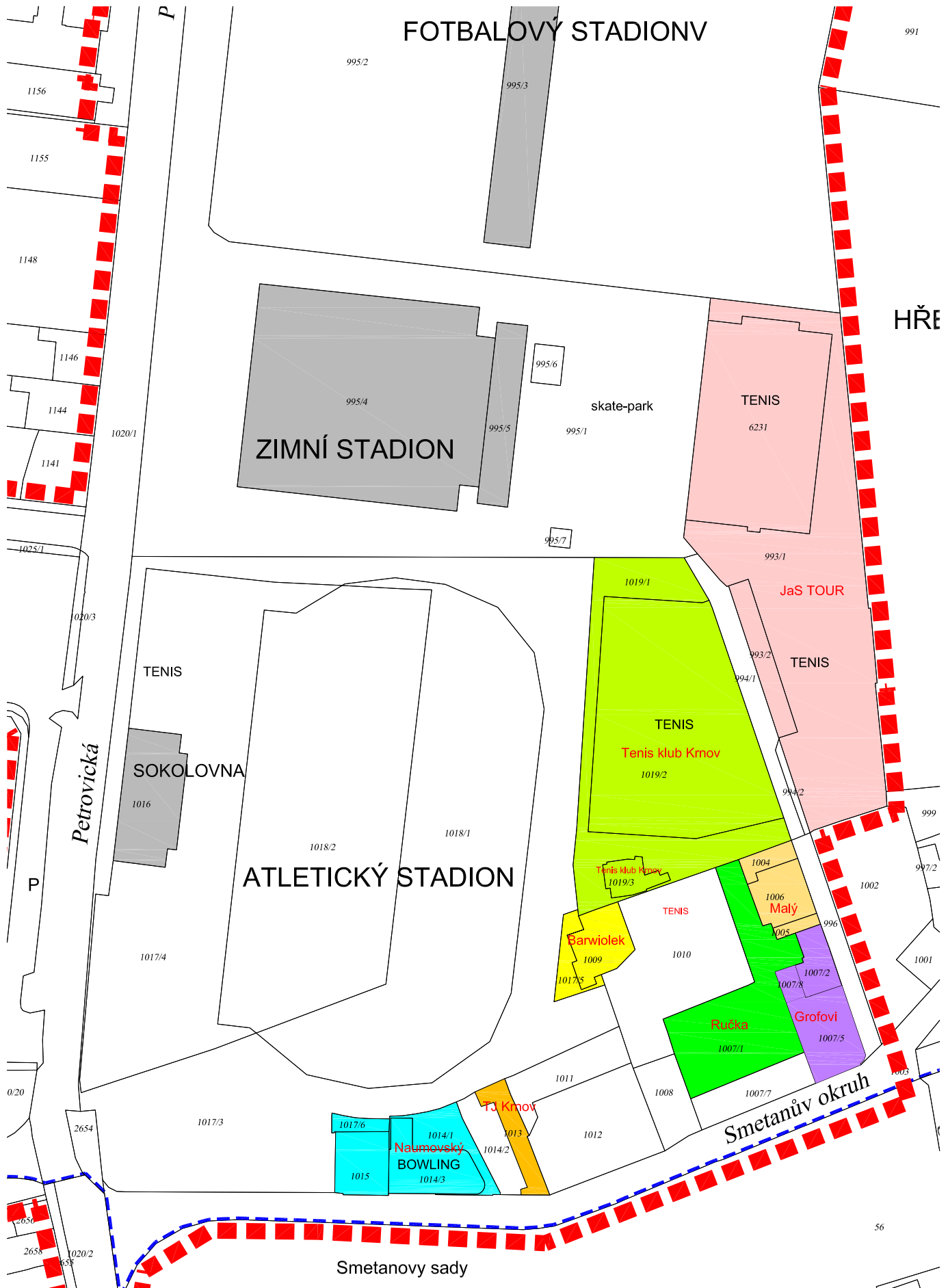
TJ Krnov má také volejbalové družstvo, které dnes aktivně užívá tři volejbalové kurty podél Smetanova okruhu. Tělovýchovná jednota sídlí v Sokolovně, ale zázemí a sklady sportovních pomůcek jsou dnes umístěny v unimobuňkách. **V tomto případě je nutné počítat s novou organizací kurtů a křižovatky, aby se z Praku Bedřicha Smetany a z protější základní školy mohlo vstupovat do sportovního areálu, a to přehledně a bezpečně**. Dnes je přechod pro pěší ukončen plotem kurtů. TJ Krnov je majitelem objektu bowlingu na parcele č. 1013, která je používána spolu s přilehlým dvorem.

Atletický stadion

Stadion s terénem profilovanou tribunou a jeho nejbližší okolí bude opraven v roce 2021. Atletický ovál dostane modernější tartanový povrch, opraví se travnaté plochy a sedačkami dovybaví venkovní plochy pro atletické sporty. V rámci rekonstrukce vznikne moderní atletický areál, který ovšem bude postrádat část skladovacích prostor a zázemí pro sportovní náradí. Zájmem atletického družstva je především ochránit nově rekonstruovanou plochu trávníku a atletické dráhy a zajistit, **aby zde nedocházelo ke křížení mezi sportovci a návštěvníky**. Způsob, jakým tohoto rozdělení mezi kolemjdoucími/diváky a atlety bude dosaženo, je na soutěžících. Neočekává se, že by si návštěvníci zkracovali trasy přes atletický ovál nebo stadion a je tedy nutné nastavit dostatečně intuitivní rozdělení areálu, aby nedocházelo ke konfliktům.



VLASTNICKÉ VZTAHY V ÚZEMÍ

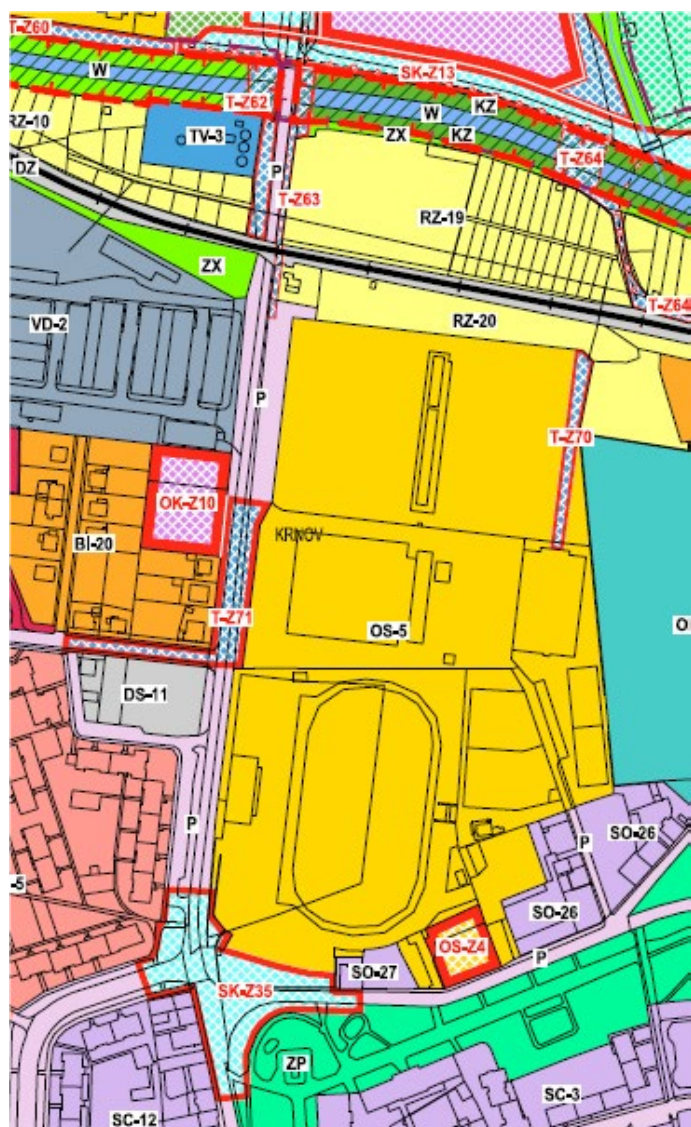


ÚZEMNÍ PLÁN

<https://www.krnov.cz/uzemni-plan-krnov-pravni-stav-po-zm-n-3/d-24762>

Dle platného Územního plánu Krnova, se pozemky v prostoru ulice Petrovická, navazujících veřejných prostranství a sportovních areálů nacházejí v následujících funkčních plochách:

- P Plochy veřejných prostranství – stabilizovaný stav
- OS-5 Plocha tělovýchovy a sportu – stabilizovaný stav
- OS-Z4 Plocha tělovýchovy a sportu – zastavitelná plocha
- T-Z... Plochy a koridory technického vybavení (T-Z70, T-Z62, T-Z63, T-Z71)
- TV-3 Plocha pro vodní hospodářství – stabilizovaný stav
- DS-11 Plocha silniční dopravy – stabilizovaný stav
- RZ-19, RZ-20 Plochy individuální rekreace – zahrádkářské osady – stabilizovaný stav
- SO-26, SO-27 Plochy smíšené obytné – stabilizovaný stav
- DZ Plochy drážní dopravy – stabilizovaný stav (železniční trať Opava-Krnov)
- SK-Z35, SK-Z13 Koridory smíšené bez rozlišení – zastavitelné plochy



NÁVRH ZMĚN			
STABILIZOVANÝ STAV	ZASTAVITELNÉ PLOCHY	PLOCHY PŘESTAVBY	
OS	OS-Z	OS	PLOCHY TĚLOVÝCHOVY A SPORTU (OS)
DS	DS-Z	DS	PLOCHY SILNIČNÍ DOPRAVY (DS)
DZ	DZ-Z	DZ	PLOCHY DRÁŽNÍ DOPRAVY (DZ)
T	T-Z	T	PLOCHY A KORIDORY TECHNICKÉ INFRASTRUKTURY BEZ ROZLIŠENÍ (T)
TV	TV-Z	TV	PLOCHY PRO VODNÍ HOSPODÁŘSTVÍ (TV)
P	P-Z	P	PLOCHY VEŘEJNÝCH PROSTRANSTVÍ (P)
RZ	RZ-Z	RZ	PLOCHY INDIVIDUÁLNÍ REKREACE - ZAHRÁDKÁŘSKÉ OSADY (RZ)
SO	SO-Z	SO	PLOCHY SMÍŠENÉ OBYTNÉ (SO)
SK	SK-Z	SK	KORIDORY SMÍŠENÉ BEZ ROZLIŠENÍ (SK)
STAV			NÁVRH
ZX	ZX	ZX	PLOCHY ZELENÉ OSTATNÍ A SPECIFICKÉ (ZX)