

01.
Zadanie

Obnova Mestského parku v Senici



Obsah	2
Cieľ súťaže	3
Požadovaný obsah návrhu	3-5
Mapa širších vzťahov	6
Situácia a história - riešené územie	7 - 8
Výrez z územného plánu mesta Senica	9
Etapizácia	10
Pravidelné aktivity pre ktoré bude park využívaný	11

Cieľ súťaže

Predmetom súťaže je návrh krajinársko - architektonického riešenia obnovy Mestského parku v Senici. Mestský park v Senici na nachádza v severovýchodnej časti mesta Senica, medzi centrom mesta a sídliskom Sotina.

Požadovaný obsah návrhu:

A) riešiť napojenia:

- nové funkčno-prevádzkové usporiadanie parku v náväznosti na širšie okolie parku a jeho funkcie, nové riešenie by malo počítat' s možnosťou prepájania parku a amfiteátra v letných mesiacoch, rovnako s náväznosťou na letné kúpalisko a futbalový štadión
- park naplniť novými atraktívnymi funkciami pre všetky vekové kategórie, obnoviť tak celodenný a celoročný život v parku
- doplnenie príp. obnova alebo presun jestvujúcich funkcií parku (pri jestvujúcom detskom ihrisku môžu účastníci uvažovať s možnosťou presunu do inej podľa ich názoru lepšej pozície v parku)

B) spevnené plochy:

- B1) - plocha pre verejné akcie pred budovou DAV (det D) bude využívaná pre menšie kultúrne akcie (pre cca 200 návštevníkov). Jedná sa o jestvujúcu plochu ktorú je potrebné zväčšiť a revitalizovať. Je žiadúce riešiť ju ako multifunkčnú spevnenú plochu napojenú na pavilón DAV pre koncerty, divadlá, vystúpenia, recitály a pod.. Pavilón bude slúžiť ako zázemie pre kultúrne akcie, rovnako je v ňom umiestnená kaviareň pre verejnosť. Pri pavilóne je preto potrebné riešiť zásobovacu komunikáciu zo Sadovej ulice. Treba rešpektovať súčasný stav predpolia pavilónu, novým riešením ho začleniť a doplniť.
- B2) plocha pre väčšie kultúrne akcie a trhy (napr. pre Senické senobranie a senický jarmok, Senické pivné slávnosti, COOL Piknik – festival jedla) väčšie kultúrne akcie a trhy sa budú naďalej konať v priestore pri amfiteátri a priliehajúcej Sadovej ulici (viď. 02.5_chodníky, plochy a cyklotrasy) Počas nich je Sadová ulica uzatvorená pre automobilovú dopravu a pozdĺž ulice v sú umiestnené stánky s občerstvením a pod. Umiestnenie pódia, ako aj miesto uzatvorenia ulice je naznačené v pomôcke 02.5. a mesto naďalej uvažuje s rovnakým rozložením. Návrh by mal zohľadňovať tento stav a priniesť vhodné riešenie z hľadiska doplnenia spevnených plôch. Doplnené spevnené plochy budú mimo konania akcií využívané pre parkovanie návštevníkov kaviarne a menších kultúrnych akcií pri/v pavilóne DAV.
- B3) - charakter spevnených plôch, peších chodníkov a cyklotrás (det A), trasovanie nových chodníkov. Navrhnuť povrchy, materiál, prierezy a tvary chodníkov a zjazdových chodníkov. V pomôcke 02.5_chodníky, plochy a cyklotrasy je naznačený jestvujúci stav chodníkov s vyznačením hlavných trás , frekvencie využívania občanmi a jestvujúcim využívaním parku pre menšie a väčšie kultúrne akcie. Tri hlavné a najfrekventovanejšie trasy spájajúce mesto so sídliskom je nutné zachovať, ich presný tvar a proporcia je na uvážení účastníka. Spevnené plochy a chodníky navrhovať s rešpektovaním napojenia parku na existujúcu a plánovanú cyklotrasu (viď. 02.5)

C) dielo v parku od architekta Petra Brtka a Jána Kulicha:

- pamätné tabule - vedúce od vstupu z ulice Jána Mudrocha do parku k pavilónu DAV od architekta Petra Brtka. Pamätné tabule spolu s nástupnou komunikáciou k pavilónu sú dielom akademického sochára Jána Kulicha. Pôvodné zamýšľané riešenie parku bolo realizované len zčasti (viď. pôvodná projektová dokumentácia 02.4_historické mapy, fotografie a plány). Celé realizované dielo je nutné zachovať a repasovať, poprípade doplniť.

- socha Laca Novomestského- sochu je možné posunúť v priestore, avšak jej pozícia by mala ostať v blízkosti pavilónu DAV, naďalej orientovaná na jeho os

- riešiť v mierke 1:25 príp 1:50 (podľa uváženia účastníka)

D) designmanuál:

bude sa riešiť v mierke 1:25 príp 1:50 (podľa uváženia účastníka), možno použiť a repasovať jestvujúce prvky

D1) mobiliár – lavičky alebo mobiliár pre odpočinok, smetné nádoby, infosystém, cyklostojany

D2) iné prvky - zdroje pitnej vody, detské ihrisko,...

D3) osvetlenie – zväžiť vhodný typ osvetlenia alebo nasvietenia

D4) príležitostné stánky - pre konanie trhov, jarmokov/ mali by sa dať rozložiť a ľahko premiestniť a skladovať

E) parking:

- mesto Senica má snahu podporovať alternatívny spôsob dopravy v meste (budovanie cyklotrás a peších chodníkov) preto bude parking v parku riešený len ako parkovanie pre návštevníkov kaviarne v pavilóne DAV a to na doplnenej spevnenej ploche pre väčšie kultúrne udalosti mimo ich konania, v zóne pri amfiteátri a záchytným parkoviskom pri futbalovom ihrisku a kúpalisku. Toto záchytné parkovanie odporúčame riešiť medzi stromami ideálne na vodopriepustnom povrchu, nakoľko nemá slúžiť na dlhodobé parkovanie obyvateľov. V návrhu môže účastník uvažovať s cca 30 parkovacími miestami.

F) vodný tok:

- navrhnuť riešenie aktívnejšieho zapojenia vodného toku do priestoru a života v parku formou prírody blízkych úprav toku, pracovať s rôznymi spôsobmi úpravy koryta, nenavrhopovať nové lávky (v rámci širších vzťahov je možné riešiť spojenie pešej trasy na južnej strane a Záhorskej galérie (viď. 02.5_chodníky, plochy a cyklotrasy), v blízkosti galérie môže účastník uvažovať s umiestnením novej lávky, lávka musí spĺňať rovnaké parametre ako jestvujúce lávky (napr. výška nad korytom a pod.)

G) vodozádržné opatrenia:

- koncepcia návrhu by mala byť zameraná v čo najväčšej miere na vodozádržné opatrenia v parku v rámci riešenia spevnených plôch, vodopriepustnosti povrchov a vhodného krajinárskeho riešenia

H) Margetin altánok:

- Požaduje sa riešenie témy Margetinho altánku(citácia, náznač, zachovanie súčasného stavu ai), zvolený prístup je na zväžení účastníka (det E). V minulosti bola na tomto mieste umelá jaskyňa - grotta, tá bola neskôr zasypaná a nad ňou postavili altánok. Mesto by uvítalo takú úpravu altánku, aby neposkytovala vizuálne uzatvorený priestor a bola tak opticky kontrolovateľná a bezpečná aj v nočných hodinách. Na mieste je možné navrhnuť altánok / letnú čítareň ako pripomienku na pôvodnú záhradu rod. Vagyonovcov a jej rozloženie, rovnako môže miesto ostať bez stavby. V okolí Margetinho altánku sa nachádza pozostatok pôvodných trás záhrady rodu Vagyonovcov (vid'. 02.5_chodníky, plochy a cyklotrasy), tieto môžu účastníci podľa uváženia zachovať.

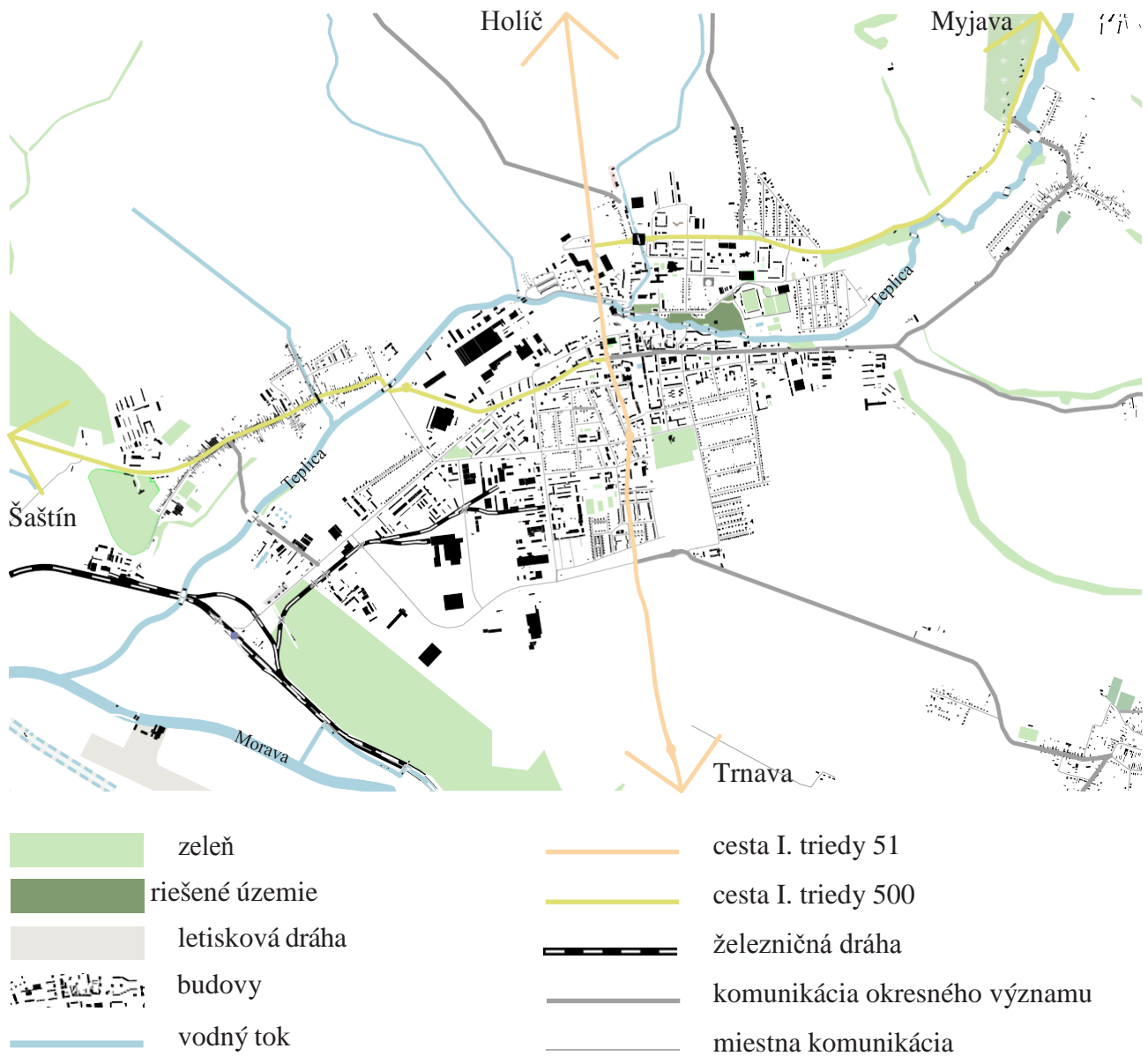
I) vegetačné úpravy:

- navrhnuť komplexnú obnovu územia, treba rátať s výrubom poškodených a neperspektívnych stromov, ozdravením jestvujúceho porastu a návrhom novej zelene, stromov, kríkov, kvetín a trvaliek
(vid'. pomôcky 02.2 dendrologický prieskum)

J) Sprievodná správa v rozsahu max. 3000 znakov

Je žiadúce aby návrh kládol dôraz na hospodárnosť projektu a ekonomickú stránku riešenia.

Mapa širších vzťahov



Situácia a história - riešené územie

Mestský park v Senica sa nachádza v severovýchodnej časti mesta, medzi centrom mesta a sídliskom Sotina.

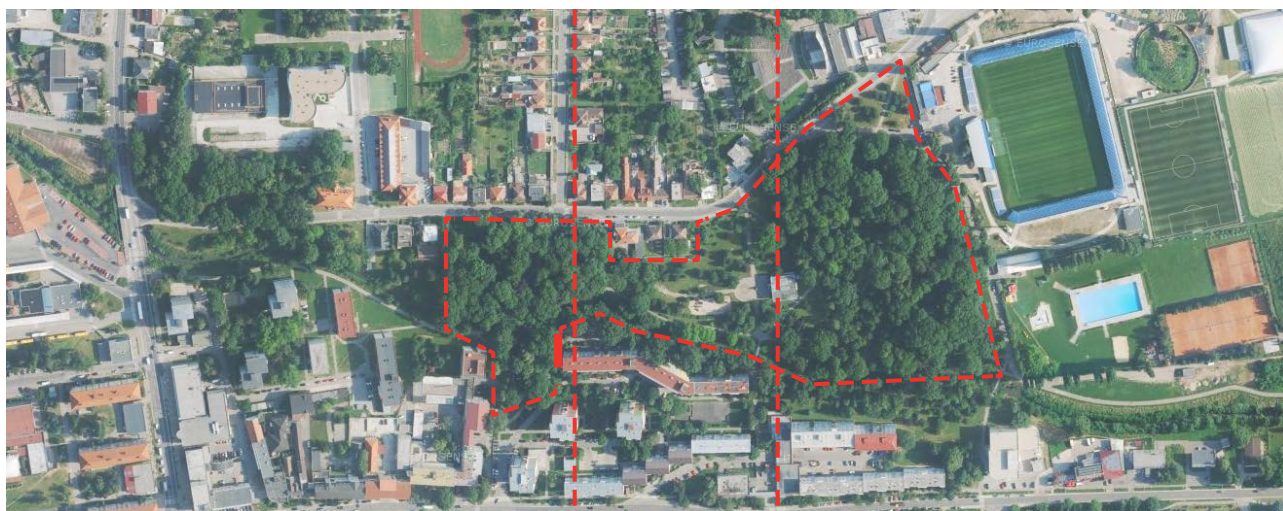
Výmera parku je 68 382 m².

Územie je tvorené tromi typmi funkčného priestoru:

- Bývalá záhrada rodu Vagyonovcov – východná časť parku za budovou DAV, rozlohou najväčšia,
- Bývalá záhrada Kuffnerovcov – západná časť parku, medzi ulicami Sadová a Štefánikova,
- Centrálna časť parku spájajúca obe záhrady – vekovo najmladšia časť parku.

Súčasné hranice parku vznikli zo záhrady Vagyonovcov, založenej v 19. storočí. Záhrada, pôvodne oplotená, slúžila ako súkromná zeleň statkárskej rodiny Vagyonovcov. Neskôr v rokoch 1923-1924 bola odkúpená a sprístupnená ako mestský park aj pre širšiu verejnosť. So statkom Vagyonovcov bola záhrada spojená brodom cez rieku Teplica, ktorá ju oddeľovala od hospodárskej časti vily Vagyon. Vo Vagyonovej záhrade stála „grotta“, ktorú obyvatelia nazývali „Margetin altánok“. V súčasnej dobe sú zachované jeho základy (zemný kopec), ktoré sa nachádzajú vo východnej časti parku. V 90-tych rokoch boli zasypané.

Druhú časť parku tvorí bývalá záhrada vily Kuffnerovcov. V tejto časti sa okolo centrálnej lipy konali zábavy a tancovačky. Záhrada Kuffnerovcov bola riekou Teplica rozdelená na dve rovnaké časti. Koncom sedemdesiatych a v osemdesiatych rokoch boli obe záhrady spojené cez pôvodné záhrady záhradníkov oboch parkov a spojili ich v jeden parkový celok. V tejto dobe bola do parku umiestnená aj budova teraz bývalého múzea Ladislava Novomeského, známa ako DAV.



BÝVALÁ ZÁHRADA R.
KUFFNEROVCOV

CENTRÁLNA ČASŤ
PARKU

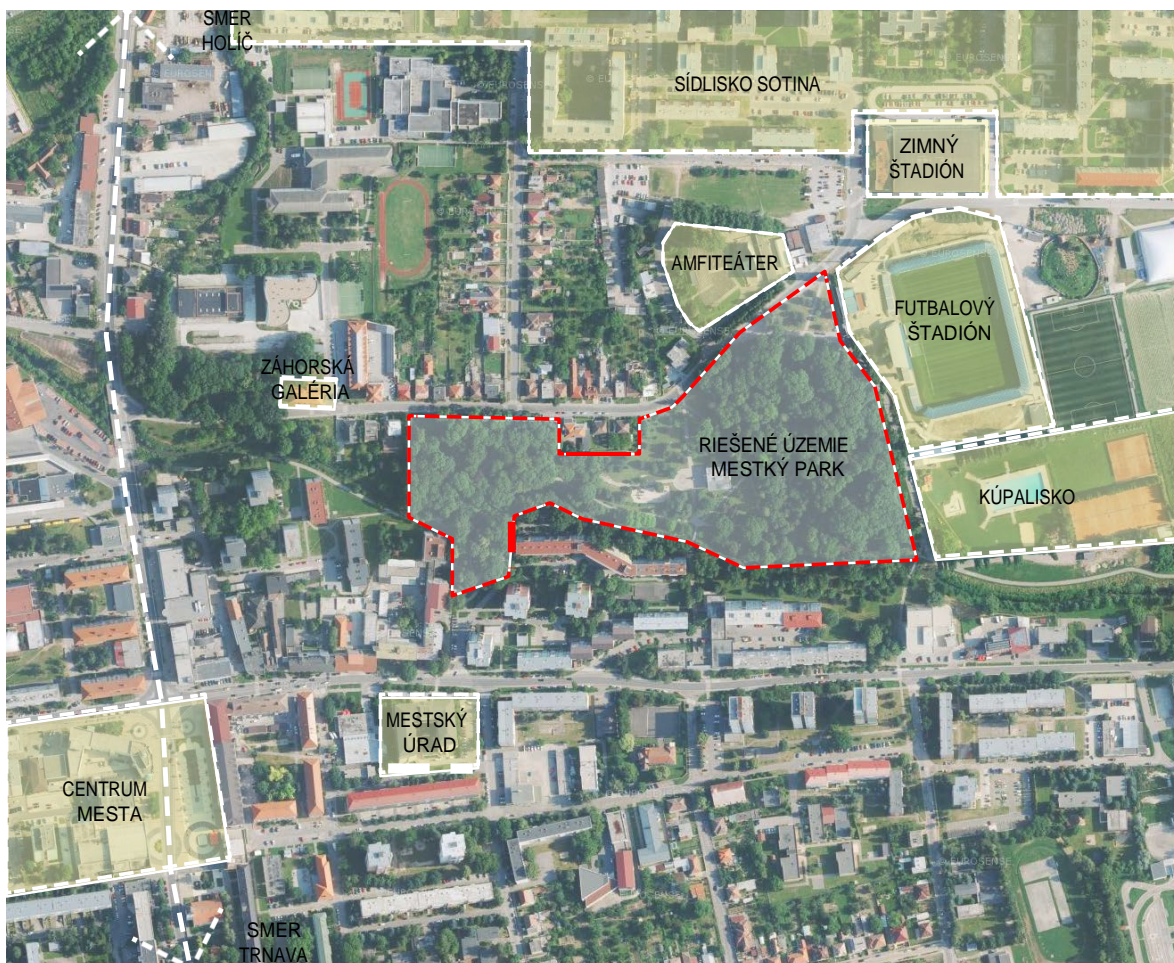
BÝVALÁ ZÁHRADA R.
VAGYONOVCOV

Park z hľadiska trvalej udržateľnosti patrí medzi najvýznamnejšie polyfunkčné plochy zelene v urbánnom prostredí mesta Senica. Jeho význam je v celomestskej mierke o to väčší, že je v celom území jedinou plochou väčšieho rozsahu. Menšie parkové plochy sa nachádzajú v západnej a severnej časti mesta.

V súčasnosti park plní hygienickú, rekreačnú a komunikačnú (tranzitnú) funkciu medzi rozsiahlou obytňou zónou Sotina a centrom mesta. Ďalšie významné funkcie, ktoré park plní, sú mikroklimatická, ekologická a sociálno-spoločenská. Funkcia pobytová – sociálno-spoločenská prevažuje v centrálnej časti parku v okolí budovy DAV, kde sa nachádza aj detské ihrisko. Park poskytuje hlavné pešie prepojenie medzi sídliskom Sotina a centrálnymi časťami mesta.

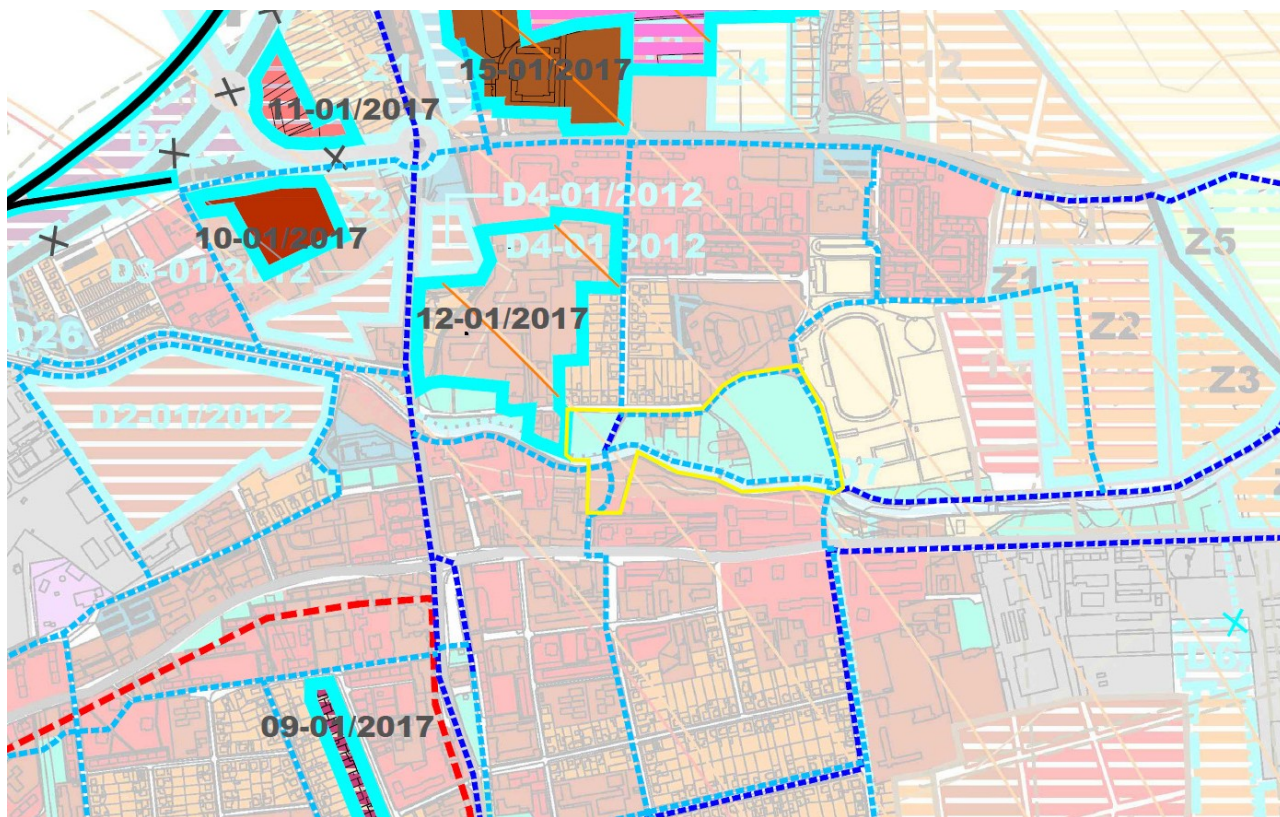
Vymedzenie riešeného územia

Mestský park leží v severovýchodnej časti k.ú. Senica, medzi sídliskom Sotina a centrom mesta. Park leží na parcelách register C parcely č. 3377, 142/3, 140/18, 142/5, 3370/21, 143/1, 146/1, 3580/1, 3382/1, 3385/4, 3381/7, 3579/1, 3576 a register E parcely č. 313/1, 346, 217/2, 215, 347/2, 350/1, 350/2, 351, 355/2, 356/1, 537/4, 360, 365, 367, 368, 370, 373, 374, 377, 380/1, 380/2, 381/2, 381/1, 392, 538/1, 309/1, 312, 311/2, 308/3, 308/2, 228/3, 240/2, 250/2. Všetky sú vo vlastníctve Mesta Senica. Parcela č. 538/2 register E, vlastník vlastníctva Slovenská republika, v správe SLOVENSKEHO VODOHOSPODÁRSKEHO PODNIKU, štátny podnik, Radničné námestie 8, Banská Štiavnica, PSČ 969 55, SR, IČO: 36022047.



Výrez z územného plánu mesta Senica

- verejná zeleň, cintoríny v okolí zóna bývania, vodného toku a cyklistických trás
 vid'. 02.08. Územný plan: Výkres komplexný Senica ZaD 012017



— riešené územie

STAV	NÁVRH	LEGENDA:
		BÝVANIE V RODINNEJ A VILOVEJ ZÁSTAVBE
		BÝVANIE V RODINNEJ A HROMADNEJ ZÁSTAVBE + OBČIANSKA VYBAVENOSŤ
		BÝVANIE V HROMADNEJ ZÁSTAVBE
		ŠPORT, REKREÁCIA
		VÝROBA (PRIEMYSEL, STAVEBNÍCTVO, SKLADY, POLNOH. VÝROBA)
		VEREJNÁ ZELEŇ, CINTORÍNY
		VODNÉ PLOCHY A TOKY
		LÍNOVÉ STAVBY – CYKLISTICKÉ TRASY

Etapizácia:

Riešenie revitalizácie je potrebné koncipovať tak, aby bolo návrh možné realizovať samostatne v 2 - 3 etapách.

Prioritným záujmom mesta je v prvej fáze:

- doriešiť centrálnu zónu okolo pavilónu DAV na kultúrnej udalosti (požadovaný obsah návrhu bod B1)
- vytvoriť multifunkčnú priestor pre väčšie kultúrne akcie pri uzavretí Sadovej ulice (požadovaný obsah návrhu bod B2)
- krajinné úpravy obsahujúce návrh na asanáciu nebezpečných stromov a ošetrovanie drevín v záujme bezpečnosti parku do budúcnosti

Pravidelné aktivity pre ktoré bude park využívaný:

- Senické senobranie a senický jarmok – 4000 os.
- ŠTRAMÁK FEST – Senické pivné slávnosti – 5000 os.
- COOL Piknik – festival jedla – 3000 – 4000 os.
- Bublínkový deň
- Deň Zeme – 300 os.
- Martinské svetlonosenie – 3000 os.
- Silvestrovský beh – 400 – 500 os.
- Beh vd'aky – 100 pretekárov + cca 50 pozorovateľov os.
- Senická mašírovka
- Týždeň dobrovoľníctva – do 100 účastníkov
- Jóga v parku
- Míľa pre mamu – 2000 – 3000 os. (organizované v areáli kúpaliska v tesnej blízkosti parku)