

01. Súťažné zadanie

Komenského parččík

apríl 2020

1 Obsah

1	Obsah	2
2	Zámer	3
3	Manifest verejných priestorov	4
	Charakter priestoru a kontext	4
	Funkčnosť	4
	Uniformita verzus diverzita priestorov	4
	Kvalitný dizajn	5
	Orientácia v priestore	5
	Ľudská mierka	5
	Kompozícia	5
4	Historický vývoj a súčasnosť	6
	Historická budova SND a prístavba	7
	História budovy Obchodnej komory	10
	Palác Motešických	12
5	Širšie vzťahy	13
6	Riešené územie	15
	Užívatelia a užívateľky parčíka 6.5	20
7	Požiadavky na riešenie	21
	Parčík	21
	Zeleň	22
	Doprava	23
	Mobiliár	24
	Umelecké dielo	25
	Vodný prvok	26
	Všeobecne	26
	Predpokladané investičné náklady	26

2 Zámer

Zámerom Hlavného mesta Slovenskej republiky Bratislava, Metropolitného inštitútu Bratislava a Generálneho investora Bratislava je revitalizácia verejného priestoru v Starom meste na Komenského námestí.

Jedná sa o vypracovanie súťažného návrhu, ktorého predmetom bude riešenie krajinej úpravy, dopravnej situácie a architektonických objektov na riešenom území, súčasne návrh verejnej zelene, mobiliáru, povrchov a verejné osvetlenie. Celková plocha riešeného územia je **1 835 m²**, ktorého súčasťou je cesta dĺžky **32 m**, a dotknutého územia **1 772 m²**.

Cieľom je získať čo najkvalifikovanejšieho spracovateľa / spracovateľku projektovej dokumentácie pre revitalizáciu Komenského námestia na Komenského parčík. Vytvorenie zeleného parku so vzrastlou zeleňou, s vlastnou identitou a náplňou, ktorý bude obohacujúcim doplnením siete okolitých verejných priestorov. Park má ponúknuť pestrý mix funkcií so zachovaním komorného charakteru tak, aby sa stal zelenou oázou a miestom stretávania sa pre rôzne generácie a sociálne skupiny z okolia. Novovzniknutý verejný priestor by mal tvoriť atraktívne predpolie pre budovu Slovenského národného divadla, či iné blízke kultúrne inštitúcie (Mestská knižnica Bratislava) a mal by umožňovať kultúrne programovanie pokojnejšieho charakteru.

3 Manifest verejných priestorov

„Atraktívne mesto je miestom zážitku a pestrosti. Kvalitný verejný priestor sa stáva obývačkou, ihriskom, relaxačným kútom, koncertnou sálou a miestom spoločenského života. Prispieva k tržbám obchodov v parteri, k hodnote nehnuteľností v okolí a k atraktivite celého mesta. Hlavne však výrazne ovplyvňuje charakter štvrti. Vzniká miesto, s ktorým sa ľudia môžu identifikovať a byť naňho hrdí.“¹

Zásady tvorby verejného priestoru:²

Charakter priestoru a kontext

Aplikácia jednotlivých prvkov (mobiiliár, povrchy reklama) musí byť v súlade s celkovým charakterom priestoru. Neexistuje univerzálne riešenie pre každý priestor, vždy treba zohľadniť hodnoty daného prostredia a jeho kontext. Použitie jednotlivých typov prvkov, ich prevedenie a počet musí zohľadňovať historické, kultúrne a prírodné podmienky, do ktorých vstupuje (v centre mesta je potrebné chrániť a obnovovať zachovanú historickú dlažbu, v parkoch použiť mäkké priepustné povrchy). Primárne by sa mali využívať materiály z lokálnych zdrojov, čo podporuje miestne špecifiká. Unikátny charakter miesta je možné podporiť alebo aj vytvoriť umiestnením umenia do verejného priestoru.

Funkčnosť

Funkčnosť zahŕňa súbor vlastností, umožňujúcich bezproblémové užívanie priestoru. Pri návrhu priestorov a výbere prvkov treba myslieť na spektrum ich užívateľov (deti,

seniori, dospelí, hendikepovaní). Na dobré fungovanie vplýva aj usporiadanie prvkov a ich bezbariérová prístupnosť. Pri návrhu prvkov treba zohľadniť užívateľský komfort – teplotne stabilné materiály pri sedacom mobiliári, opierky a podrúčky pre pohodlné vstávanie. Dôležitý je komfort chôdze (tvorba rovných povrchov), pri výbere pochôdných a pojazdných povrchov treba zohľadniť protišmykové vlastnosti a zvukovú a svetelnú odrazivosť (povrchy odrážajúce slnečné žiarenie, no neoslňujúce, povrchy pohlcujúce zvuk, „tiché“ pojazdné povrchy). Materiály by mali prirodzene starnúť bez straty kvality. Prvky majú byť jednoducho (de)montovateľné a opraviteľné. Pri výbere prvkov treba nájsť vhodný pomer medzi kvalitou, odolnosťou, jednoduchou údržbou, životnosťou a investičnými nákladmi.

Uniformita verzus diverzita priestorov

Pri umiestňovaní prvkov vo verejnom priestore je potrebné prihliadať na hierarchiu verejných priestorov v širšom kontexte. Kým typické priestory (ulice, malé parky) je vhodné unifikovať, charakteristické priestory (námestia, mestské parky) by sa mali odlišovať, čo podporí ich unikátny charakter. V typických priestoroch mesta (bulvár, obytná ulica) je žiadúce opakovať rovnaký typ prvkov (mobiiliár, materiály a povrchy). K charakteristickým priestorom je potrebné pristupovať individuálne, použiť materiály vyššej kvality a mobiliár navrhnutý na mieru. Návrh aj realizáciu významných verejných priestorov je

potrebné zveriť architektom, ideálne formou súťaže návrhov.

Kvalitný dizajn

Estetické kritériá verejných priestorov sú rovnako dôležité ako tie funkčné. Podoba verejných priestorov má uspokojovať estetické požiadavky najširších vrstiev spoločnosti. Dizajn prvkov verejného priestoru (vrátane reklamných zariadení) má byť kvalitný a kultivovaný. Užitkové prvky (zložky dopravnej a technickej infraštruktúry, svietidlá, mobiliár) bežných priestorov (ulica) majú mať jednoduchý a nenápadný dizajn, farebnosť povrchov by mala byť skôr striedma. Výnimku tvoria špeciálne prípady, keď je daný prvok akcentom, alebo je mobiliárom a umením zároveň. Prípady, ktoré si vyžadujú individuálny prístup, je potrebné v rámci mesta vytipovať a mali by byť predmetom súťaže návrhov.

Orientácia v priestore

Kvalitný verejný priestor by mal byť jasne vymedzený a prehľadný. Má umožňovať intuitívne využívanie s minimom námahy a jednoduchú orientáciu. Pre orientáciu v meste je kľúčové konkrétne usporiadanie fyzickej štruktúry (pozri aj nižšie → Kompozícia). Tvorba orientačných bodov, akcentovanie vstupov do významných budov, členenie priestoru rozdielnym typom povrchov, či výškové členenie priestoru môžu prispievať k orientácii v meste a napomáhať prirodzenej organizácii dejov. Prínosom je jednotný informačný a navigačný systém (tabule, nápisy), ktorý umožňuje ľahkú orientáciu, informuje a naviguje ľudí k významným miestam. Pri tvorbe informačného systému je nutné zohľadniť potreby hendikepovaných ľudí (informácie v Braillovom písme, čitateľnosť informácií z vozíka). Namiesto zapĺňania verejného priestoru prvkami informačného systému by však vždy malo mať prioritu intuitívne navigovanie pomocou tvarovania a kompozície priestoru, čiže „bez návodu“.

Ľudská mierka

Verejný priestor má slúžiť ľuďom, je vytváraný pre ich život a preto by všetky jeho parametre mali vychádzať z ľudskej mierky. Tvorba prostredia s ľudskou mierkou znamená, že prostredie a jednotlivé prvky (mobiliár, povrchy, reklama) sú prispôsobené veľkosti a tvaru človeka a možnostiam a limitom ľudského vnímania. V praxi to znamená umiestňovanie väčšiny informácií do výšky očí a tak, aby ich človek bol schopný vnímať svojimi zmyslami (mierka pešieho pohybu).

Kompozícia

Verejný priestor by mal byť navrhnutý tak, aby jeho prvky tvorili jednotný a kompozične vyvážený celok. Ich umiestňovanie a usporiadanie v priestore by malo vychádzať z kompozičných princípov. Jednotlivé prvky verejného priestoru (mobiliár, časti dopravnej a technickej infraštruktúry) majú priestor kultivovane dopĺňať a až na výnimky nemajú priestranstvu dominovať. Tiež by nemali zasahovať do významných pohľadových osí a prekážať pohľadu na významné budovy či umelecké diela. Aplikácia akcentov (špecifických prvkov, umenia) vo verejnom priestore by mala byť obmedzená iba na priestorovo významné miesta a mala by vychádzať zo širšieho konsenzu (súťaže návrhov).

¹ Metropolitný inštitút Bratislava – Manifest – Manuál verejných priestorov, str. 28

² Metropolitný inštitút Bratislava – Manifest – Manuál verejných priestorov, str. 30

4 Historický vývoj a súčasnosť

Územie Komenského námestia, je súčasťou významného komunikačného prepojenia medzi Hviezdoslavovým námestím a východnou časťou centra mesta.

Súčasnú námestie sa začalo formovať v súvislosti so stavbou Mestského divadla v r. 1776. Zadná časť divadla ohraničila námestie od západu. V rámci nového usporiadania mesta sa námestie stalo súčasťou III. obvodu a dostalo názov Csákyplatz. Okolo námestia postupne pribudli budovy v štýle historizmu. Na námestí sa zhromažďovali fiakristi, stáli

tam aj stajne a rôzne budy. Mestské divadlo postavili v roku 1886 a priestor za divadlom medzi Andreasgasse (dnes Gorkého ulica) a Rosengasse (dnes Jesenského ulica) premenil v roku 1895 Bratislavský okrášľovací spolok na park. V roku 1912 odhalili v parku pamätnú fontánku grófa Štefana Pálffyho, ktorej časť je zachovaná v Galérii mesta Bratislavy. Pôvodným názvom bolo Pálffyho námestie, no od roku 1932 sa názov zmenil na Komenského námestie. Neskôr tu vznikol

Pohľad z pohľadnice na budovu SND a Komenského námestie



obchodík s trafikou a na ulici Gorkého bola vybudovaná aj benzínová pumpa.

Plocha námestia bola zmenšená prístavbou divadla v roku 1968, ktorá spočívala z nadzemnej a z podzemnej prístavby. Podzemné priestory SND zaberajú takmer celú plochu pôvodného parku a ich prestrešenie je na úrovni terénu. Park bol zlikvidovaný roku 1972 a spevnená plocha na streche podzemného objektu slúžila do roku 2016 ako parkovisko pre osobné autá.

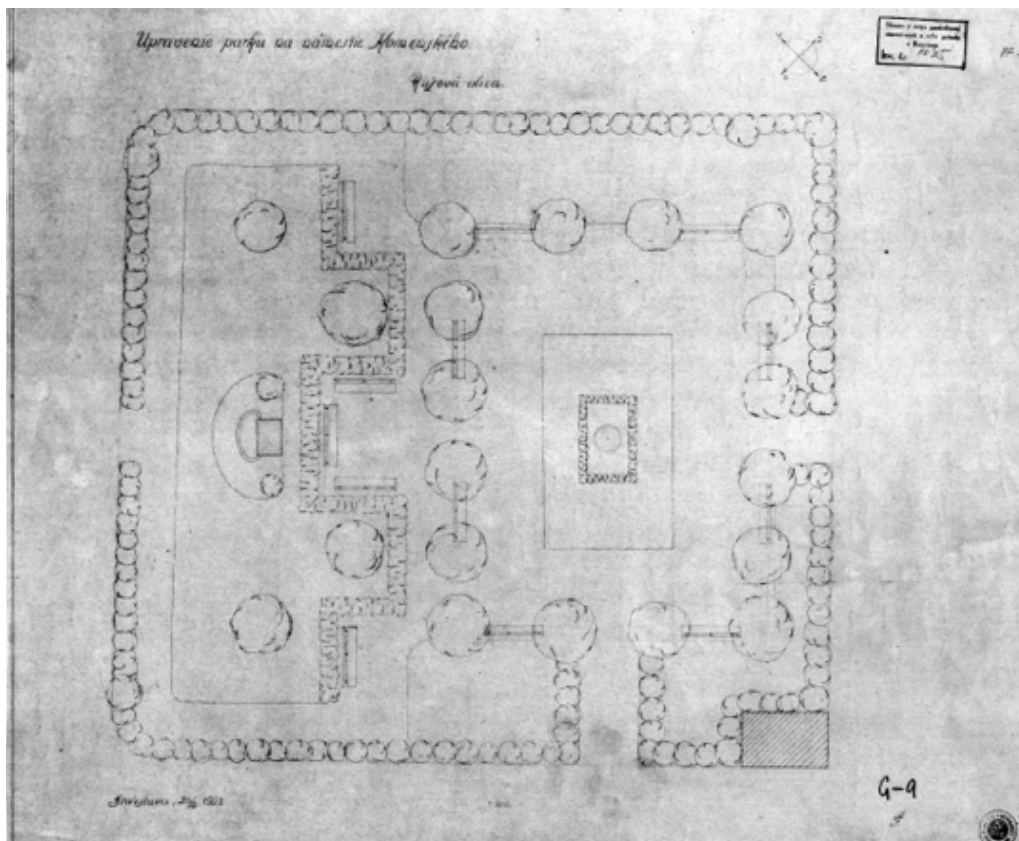
V súčasnosti je vyasfaltovaná plocha oplotená nízkym kovovým historizujúcim plotom a od strany budovy SND oddelená travertínovými

nádobami so zeleňou. Manipulačný priestor podzemného výťahu je od plochy námestia oddelený umelecky stvárnenou travertínovou zástenou, pri ktorej vyúsťuje núdzové schodisko, v časti pri Gorkého ulici sa nachádzajú vetracie otvory

Historická budova SND a prístavba

„Na mieste, kde dnes stojí historická budova SND, stálo už od roku 1776 mestské divadlo, ktoré dal postaviť gróf Juraj Csáky. Dnešná budova bola postavená podľa návrhov architektov Ferdinanda Fellnera a Hermanna Helmera a otvorili ju v roku 1886. Budova,

Historický pôdorys Komenského námestia



postavená v eklektickom štýle, je jednou z mnohých divadelných stavieb tejto úspešnej dvojice, ktorá projektovala divadlá v Sofii, Budapešti, Brne, Karlových Varoch, Zürichu, Berlíne (Theater unter den Linden) a mnohých ďalších európskych mestách.“³

„Bratislavské mestské divadlo najprv slúžilo staggionovým vystúpeniam nemeckých a maďarských súborov; Po vzniku Česko-slovenskej republiky – od roku 1920 je sídlom Slovenského národného divadla. Do 50. rokov sa v ňom uskutočňovali činoherné, operné i baletné predstavenia. Až po zriadení stálej

scény Činohry SND – Divadla Pavla Országha Hviezdoslava – v roku 1955 bola historická budova vyhradená Opere a Baletu SND.“⁴

„Historická budova SND bola prispôbovaná rastúcim nárokom divadelnej prevádzky rekonštrukciou v roku 1934, keď sa vybudovalo nové technické zariadenie javiska, a ďalšou rekonštrukciou, ktorá prebehla v rokoch 1949 a spočívala v oprave základov, poškodených bombardovaním, ako aj v obnove hľadiska, foyer a salónu na I. poschodí. Technické zariadenie z 30. rokov slúžilo ešte dlho po 2. svetovej vojne, až do zásadnej

Travertínové nádoby



rekonštrukcie divadla, ktorá sa uskutočnila v rokoch 1969 – 72.“⁵

„Súčasťou rekonštrukcie bola aj inštalácia umeleckého diela od akad. sochára Andreja Goliáša (1966 – 1972), ktoré je aplikované na fasáde prístavby a pred zadným vstupom do SND z Komenského námestia. Sú tam inštalované aj travertínové objekty určené na výsadbu zelene.“⁶

„Koncept tejto rekonštrukcie, ktorej súčasťou bolo vybudovanie modernej prístavby v zadnej časti budovy (Komenského

námestie), vypracoval vtedajší vedúci technického odboru SND Vladimír Hazucha. Autorom projektu bol Ing. arch. Rajmund Hirth.“⁷

„Budova je pamiatkovo chránená, preto musela ostať v pôvodnom slohu fasáda, interier hľadiska, vstupný foyer a salón na I. poschodí. V hľadisku sa však urobili zásadné priestorové zmeny a kvôli väčšiemu pohodliu divákov sa zmenšil počet miest. Všetky ostatné priestory sa zmodernizovali, zriadila sa centrálna šatňa v suteréne (pod hľadiskom), bufety na II. poschodí a fajčiarna

Umelecké dielo pred zadným vstupom do SND od akad. sochára Andreja Goliáša



na prízemí a III. poschodí. Priestory po oboch stranách javiska sa upravili na šatne účinkujúcich, sklady garderóby, technické miestnosti a ladiarne (v suteréne). V modernej prístavbe sú pracovne pre režisérov, dirigentov, inšpičientov, šatne, skúšobne a pracovne vedenia Opery a Baletu SND. Pod prístavbou a pod prilahlým Komenského námestím sú dve podzemné podlažia, pričom na – I. poschodí je sklad dekorácií a na – II. poschodí sú umiestnené dve priestrané skúšobné sály baletu.“⁸

História budovy Obchodnej komory

„Pôvodná budova Obchodnej a priemyselnej komory zo začiatku 20. storočia je dielom jedného z najvýznamnejších architektov Uhorska – Jozefa Huberta. Bratislavský rodák pôsobil najmä v Budapešti. Jeho diela však nájdeme aj v Bratislave, alebo napríklad v Žiline, či vo Viedni. Bratislavská realizácia, dokončená v roku 1904, je dokladom dobrej úrovne miestnych staviteľov a kvality umeleckého remesla na prelome storočí. Reprezentuje obdobie bratislavskej paralely rýchleho rozvoja Viedne a Budapešti.“

„Pôvodný trojpodlažný objekt, s charakteristickými nárožnými vežičkami, bol v medzivojnovom období nadstavaný o jedno podlažie. Za touto prestavbou stojí ďalšie významné meno – Milan Michal Harminc, ktorý patril k prvej generácii slovenských architektov. Harmincovi sa podarilo zachovať dôležité proporcie a eleganciu stavby. Bohatá štuková výzdoba a pavlače s pôvodnými kovanými zábradliami prežili až dodnes.“

„V minulom storočí prešla budova hneď niekoľkými rekonštrukciami a postupom času sa stala sídlom Colného riaditeľstva pre SSR, neskôr slúžila Zväzu slovenských dramatických umelcov. Až do roku 2004 tu sídlilo riaditeľstvo Slovenského národného divadla. Odvtedy objekt chátral. Budova postavená v eklektickom slohu pritom bola zaradená na zoznam národných kultúrnych pamiatok už v decembri 1985.“⁹

³ <https://www.snd.sk/historicka-budova-snd> citácia zo dňa 10. 3. 2020

⁴ <https://www.snd.sk/historicka-budova-snd>, citované dňa 13. 3. 2020

⁵ <https://www.snd.sk/historicka-budova-snd>, citované dňa 13. 3. 2020

⁶ <https://www.snd.sk/historicka-budova-snd>, citované dňa 13. 3. 2020

⁷ <https://www.snd.sk/historicka-budova-snd>, citované dňa 13. 3. 2020

⁸ <https://www.snd.sk/historicka-budova-snd>, citované dňa 13. 3. 2020

⁹ <https://www.archinfo.sk/diela/rekonstrukcia-a-obnova/rekonstrukcia-budovy-byvalej-obchodnej-a-priemyselnej-komory-uhorska-bratislava.html>, citované dňa 13. 3. 2020

Budova obchodnej komory v minulosti a dnes



Palác Motešických

Palác sa nachádza na Gorkého ulici č. 5 v Starom Meste v Bratislave. Je chránený ako národná kultúrna pamiatka. Bol postavený v roku 1840 v štýle empíru, za divadlom, barónskou rodinou Motešických. V ňom sa v kasíne magnátov a v pánskom jazdeckom klube stretávala najvyššia šľachta. Do roku 2008 stál v pôvodnej podobe, v posledných rokoch sa zrealizovala jeho rekonštrukcia a zvýšenie o niekoľko podlaží.

Palác Motešických po rekonštrukcii a nadstavbe



5 Širšie vzťahy

Komenského námestie sa nachádza v mestskej časti Staré Mesto. Je to mestská časť Bratislavy, v ktorej sa nachádza historické centrum mesta, nábrežie Dunaja a hradný vrch. Centrum mesta je mestskou pamiatkovou rezerváciou. V tejto turistami najnavštevovanejšej časti Bratislavy a doposiaľ aj obyvateľmi, nájdete okrem historických pamiatok aj mnoho barov, reštauračných zariadení, galérií, múzeí, veľvyslanectiev, konzulátov a štátnych úradov a inštitúcií. Poloha námestia je veľmi prijateľná pre chodcov, ktorí prichádzajú na územie mestskou hromadnou dopravou. Komfortne sa tu dostanú z hlavných prestupových bodov: na Šafárikovom námestí, Zochovej, pod Mostom SNP alebo na námestí SNP. Širšie okolie námestia ohraničujú kľúčové komunikácie, a to komunikácia pokračujúca z Mosta SNP – Staromestská ulica, cesta tiahnuca sa popri Dunaji, Štúrova ulica (po ktorej premávajú električky po Starom moste do Petržalky) a tri námestia zo severu: Námestie SNP, Námestie Nežnej revolúcie a Kamenné námestie. Je to akýsi ostrov v srdci Starého mesta, ktorý diagonálne pretína Hviezdoslavovo námestie. Je vyhľadávané najmä turistami, ktorým ponúka, zvlášť počas letných mesiacov, tieň pod vzrastlými stromami platanov a osvieženie v podobe vodných prvkov. Nájdeme tu aj reštaurácie, kaviarne a o sprievodný program sa stará Mestská časť Staré mesto. Počas zimných mesiacov sú to najmä v predvianočnom období, Vianočné trhy, kedy sa stáva Hviezdoslavovo námestie spolu s Hlavným

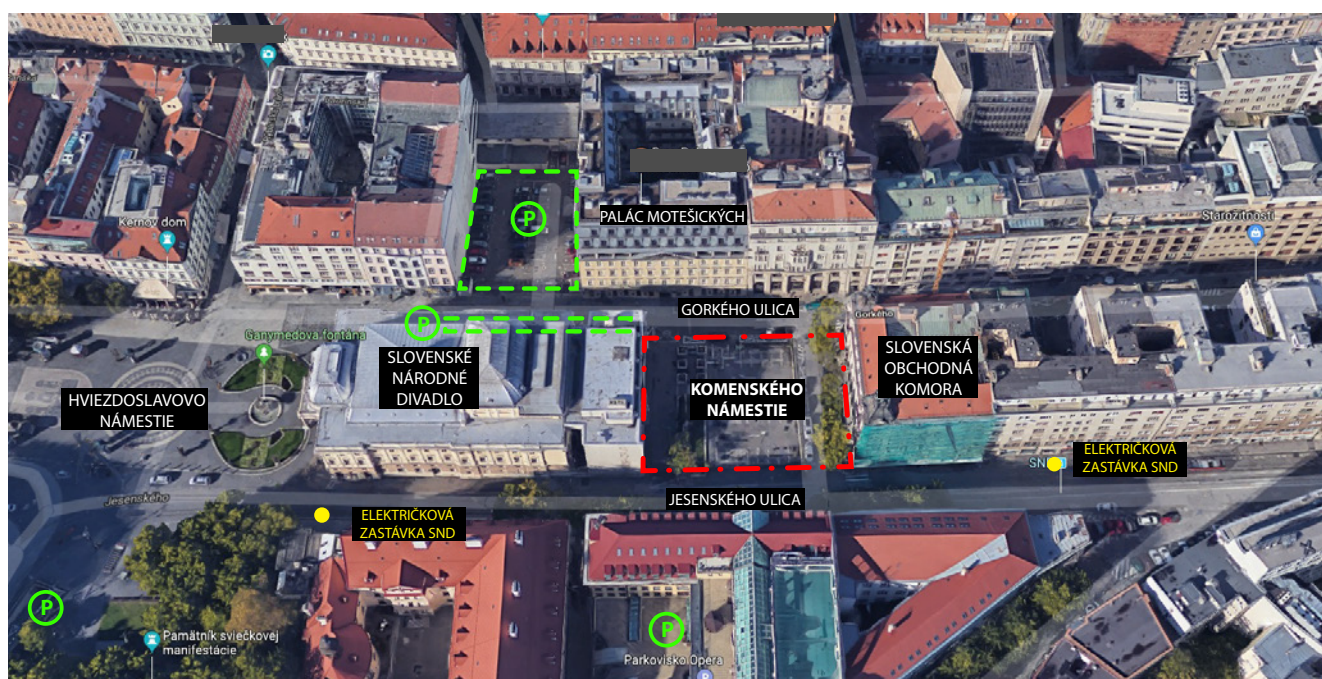
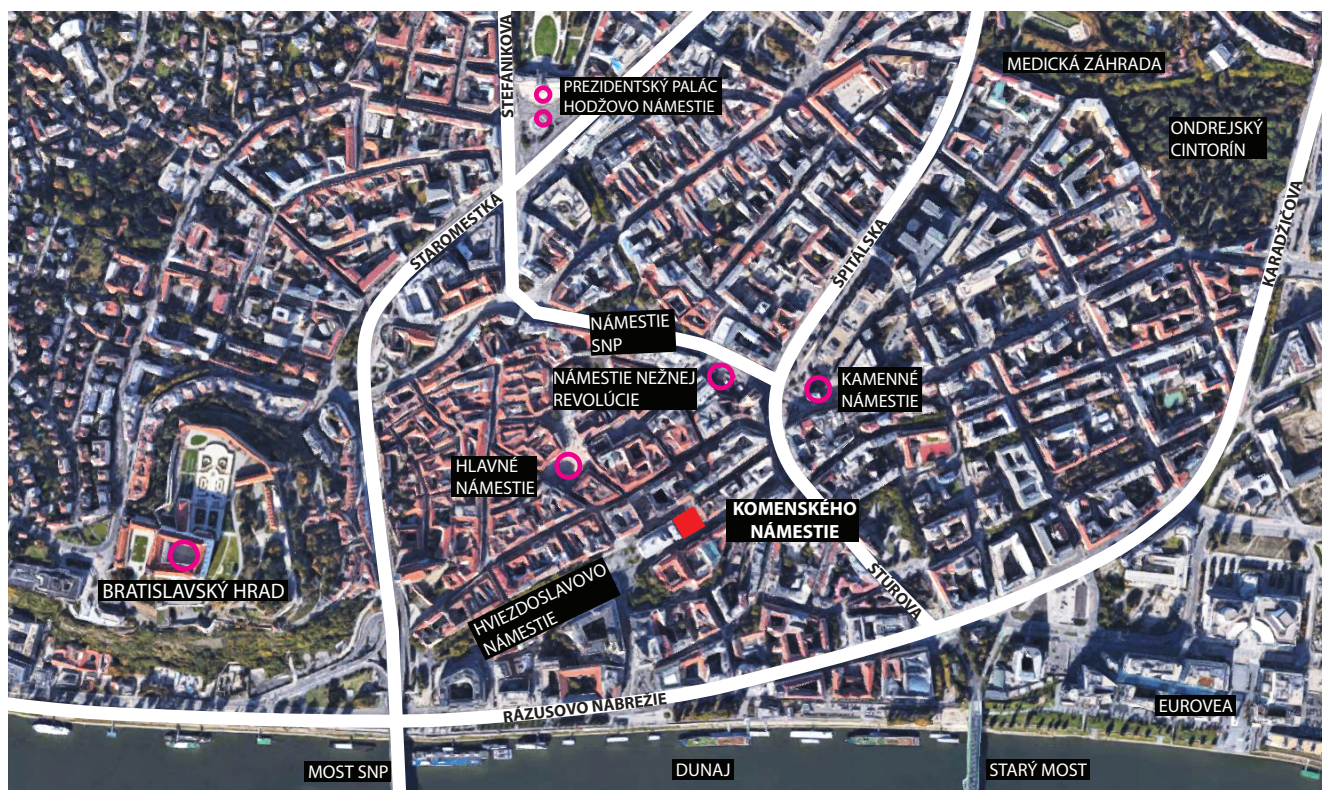
námestím najfrekventovanejším miestom Bratislavy.

Priemet tejto pešej zóny akoby voľne pokračoval aj za starou budovou SND, ulicami Jesenského a Gorkého. Súvislý zastavaný pás budov prerušuje priestor riešeného územia – Komenského námestia, ktoré lemuje fasáda Obchodnej komory a fasáda prístavby SND. Z pohľadu turistov je najatraktívnejšia trasa Bratislavský hrad – Hviezdoslavovo námestie – Hlavné námestie – Primaciálne námestie – Modrý kostolík. Preto sa nepredpokladá vysoká vyťaženosť tohto územia turistami a inými návštevníkmi mesta. Zato veľmi frekventovanou pešou zónou tejto mestskej časti je nábrežie Dunaja pokračujúce k návštevnícky atraktívnemu exteriéru pri nákupnom centre Europea.

Parter prilahlých budov a budov pozdĺž Gorkého a Jesenského slúži zväčša pre občiansku vybavenosť, ako sú bary, reštaurácie, butiky a obchody. Budovy majú zväčša administratívne využitie, avšak nájde sa tu aj rezidenčné bývanie alebo hotely.

Komenského parčík

01 Súťažné zadanie

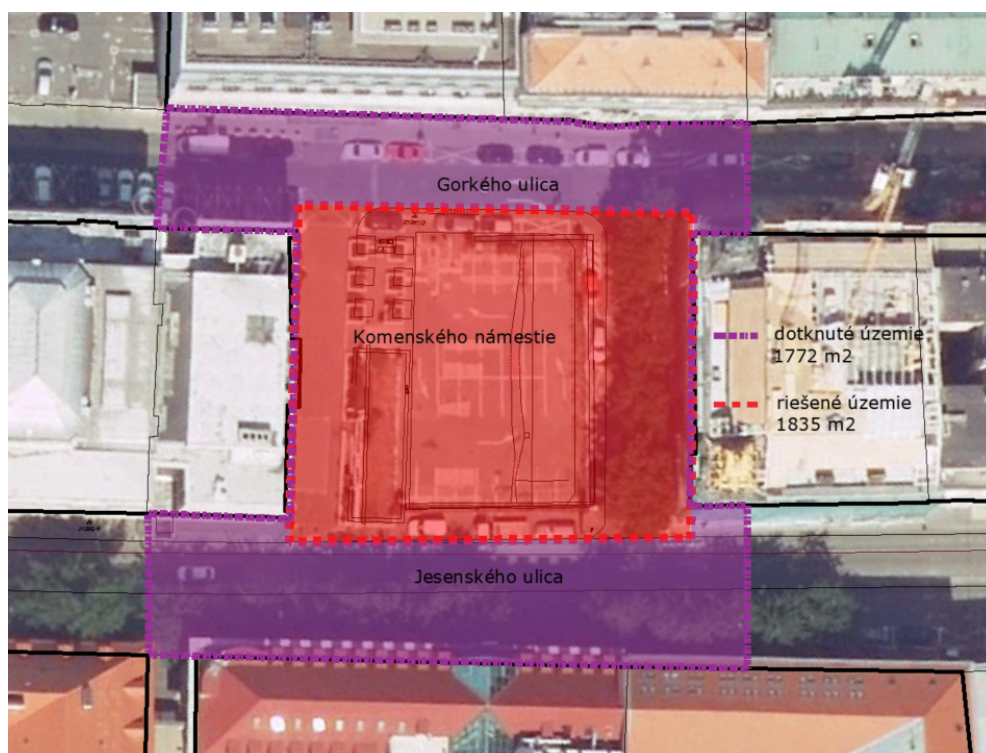


6 Riešené územie

Riešené územie sa rozprestiera medzi priečeliami prístavby budovy SND a Obchodnej komory, rozšírené o príslušné chodníky a cyklotrasu.

Dotknuté územie sa rozprestiera od hranice riešeného územia po protilahlé fasády budov, vrátane prechodov pre chodcov na Jesenského ulici smerom k Štúrovej ulici, no a bližšie k Hviezdoslavovmu námestiu tvorí hranicu dotknutého územia línia stretov budov prístavby s historickou budovou SND.

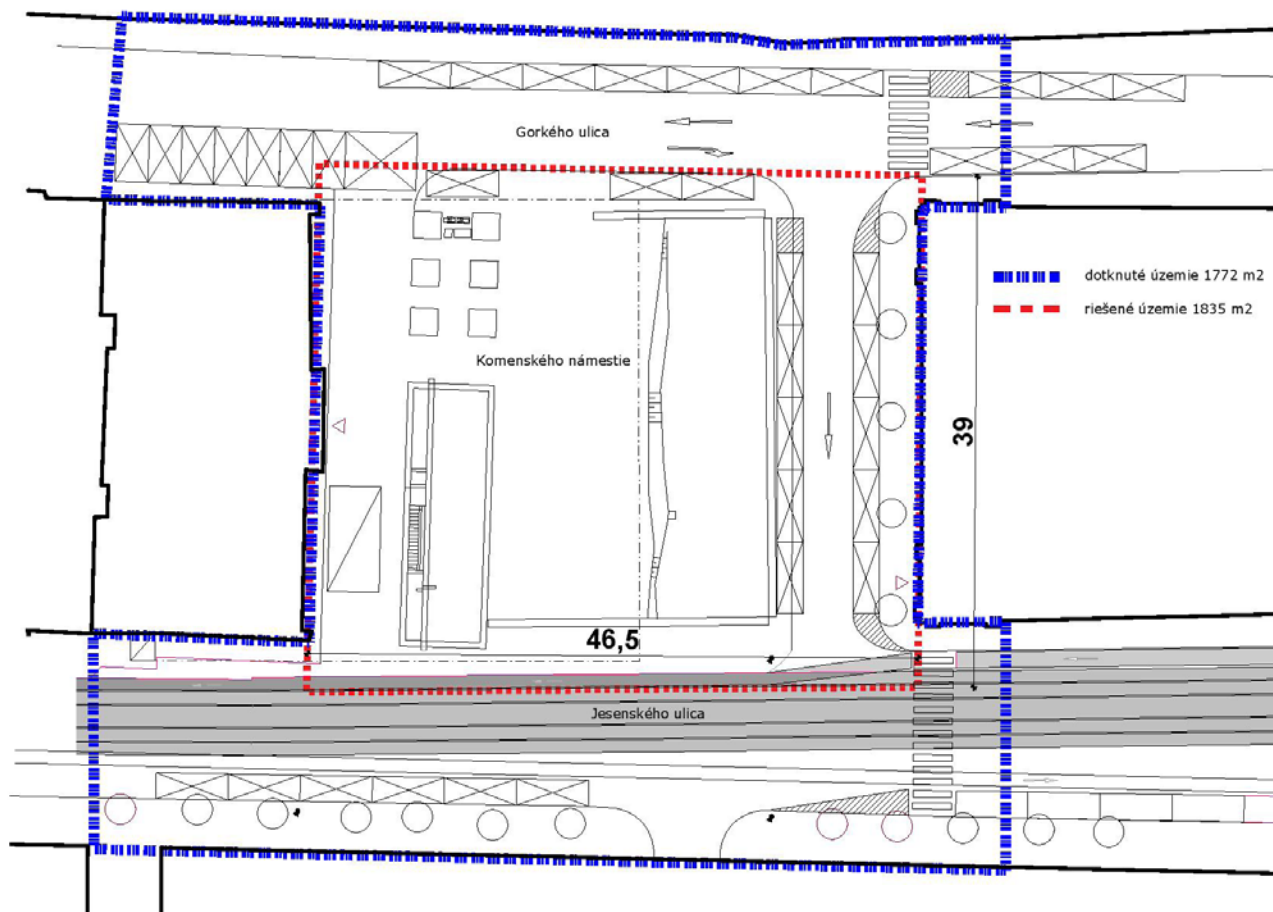
Námestie a komunikácie sú celé potiahnuté súvislou nehomogénnou vrstvou asfaltu. Jedine chodník pri novo-rekonštruovanej budove Obchodnej komory je pokrytý betónovou zámkovou dlažbou. Námestie akoby bolo vytýčené nízkymi betónovými kvetníkmi, ktoré sú na strane od budovy SND doplnené kovovým historizujúcim zábradlím.



Doprava

Riešené územie je obsluhované koľajovou dopravou, a to električkami číslo 1 a 4, so zastávkami na Jesenského ulici (zastávka SND). Električka č. 1 obsluhuje toto územie smerom z centra cez Námestie SNP po Námestie Ľudovíta Štúra a vracia sa späť cez Šafárikovo námestie na Hlavnú stanicu. Číslo 4 sa vracia z Karlovej Vsi so zastávkou „SND“ a pokračuje ďalej na Zlaté piesky. Automobilová doprava a zásobovanie využívajú Gorkého ulicu, ktorá je od Štúrovej ulice po budovu Obchodnej komory jednosmerná. Ako výjazd z územia sa využíva

spájacia cestná komunikácia medzi Gorkého a Jesenského ulicami, a to v profile: fasáda Obchodnej komory, chodník so šírkou 3,5 m, novovysadené dreviny, spájacia cestná komunikácia v súčasnosti s pozdĺžnym parkovaním po oboch stranách a nasleduje plocha námestia oddelená nízkym kovovým plotom. Jesenského ulica je pre automobily obojsmerná, vynímajúc priestor pozdĺž historickej budovy SND, ktorý je pešou zónou. Obe strany Gorkého ulice sú v súčasnosti využívané na parkovanie. Popri Starej budove SND sú zo strany Gorkého vytvorené priečne parkovacie stojiská. Oproti cestu



v prieluke medzi budovami sa momentálne nachádza vonkajšie platené parkovisko. Vodiči môžu využiť kryté parkovisko Opera s vjazdom z Jesenského ulice hneď oproti Komenskému námestiu alebo neďaleko podzemné parkovisko prislúchajúce k hotelu Carlton. Tam majú stanovište aj taxíky. Pozdĺž Jesenského ulice v jednom smere do centra sú vyznačené parkovacie miesta a stojiska pre taxi službu. V centre Hlavného mesta sa môžete stretnúť aj s motorovými vyhlídkovými vozidlami určených najmä pre turistov. Cyklisti majú pozdĺž Jesenského ulice vyhradené samostatné cyklistické pruhy

napájajúce sa na cyklopruhy na Štúrovej ulici. Cyklokoalícia zvažuje zaviesť tzv. Viedeňsky model Fahrradstrasse na Gorkého ulici, no zatiaľ je v procese riešenia. Celé územie sa vyznačuje hustým pohybom chodcov, najmä v letnej sezóne sú to početné skupinky turistov. Dominantná budova SND, ku ktorej ústi rozľahlá plocha pešej zóny Hviezdoslavovho námestia, vytvára žiaducu bariéru, kedy sa priestor Komenského námestia za budovou stal o niečo intímnejším.

Majetkoprávne vzťahy – Komenského námestie a príslahlé ulice



Umelecké dielo pri budove SND

Dielo bolo vytvorené v rámci prístavby novej časti budovy SND k pôvodnej historickej. Pozostáva z niekoľkých častí: z veľkorozmerného travertínového reliéfu na oboch bočných fasádach novej budovy, šiestich kusov travertínových nádob na kvety, z podlhovastého umeleckého objektu tiahnuceho sa pozdĺž prednej fasády, v ktorom je zakomponované nenápadné schodisko slúžiace ako únikové schodisko z priestorov pod terénom. Tieto všetky objekty sú situované nad skladovými priestormi divadla, do ktorých sa vozidlá (dovážajúce napr. rekvizity,) dostanú

pomocou hydraulického výťahu. Okrem skladov sa v podzemných priestoroch nachádzajú aj skúšobne.



Dreviny na riešenom území

Dreviny pozdĺž Komenského námestia pri fasáde Obchodnej komory boli vysadené nanovo, na základe právoplatného výrobového povolenia, v ktorom boli MÚ m. č. BA I – Staré Mesto určené ako nové dreviny na výsadbu: 5 ks, druh *Koelreuteria paniculata* „Fastigiata“, s obvodom kmeňa 35 – 40 cm a nasadením koruny min. 2,2 m. Je možné tieto dreviny odstrániť alebo nahradiť inými.

Quick wins

„Nové vedenie mesta pristúpilo k zmene Komenského námestia na verejný priestor inovatívnym spôsobom. Od začiatku leta 2019 robíme na námestí pod vedením tímu z Metropolitného inštitútu Bratislavy (MIB) dočasné úpravy tak, aby tento priestor ožil a mohli sme počas leta a jesene 2019 testovať, ako ho ľudia – obyvatelia mesta aj návštevníci – budú využívať.“¹⁰

Je to pilotný projekt rýchlych zmien, úprav a transformácií na miestach, ktoré vyzerajú nevábné a kde by sme mohli konštatovať,

Atmosféra na námestí po aplikácii quick wins a programu.



že verejný priestor neponúka žiadnu pridanú hodnotu.

Užívatelia a užívateľky parčíka

Dôležité je, aby bol priestor otvorený miestnym ľuďom a umožňoval prítomnosť všetkých generácií.

- Obyvatelia a obyvateľky zo susediacich ulíc a blízkeho okolia
- Rodičia s deťmi, seniori, deti z blízkych škôl
- Okoloidúci, alebo ľudia pracujúci v blízkom okolí
- Návštevníci a návštevníčky kultúrnych inštitúcií – knižnice a divadla
- Návštevníci a návštevníčky kultúrnych podujatí na námestí

¹⁰ <https://bratislava.sk/sk/komenskeho-namestie> , citácia zo dňa 16. 3. 20209

7 Požiadavky na riešenie

Parčík

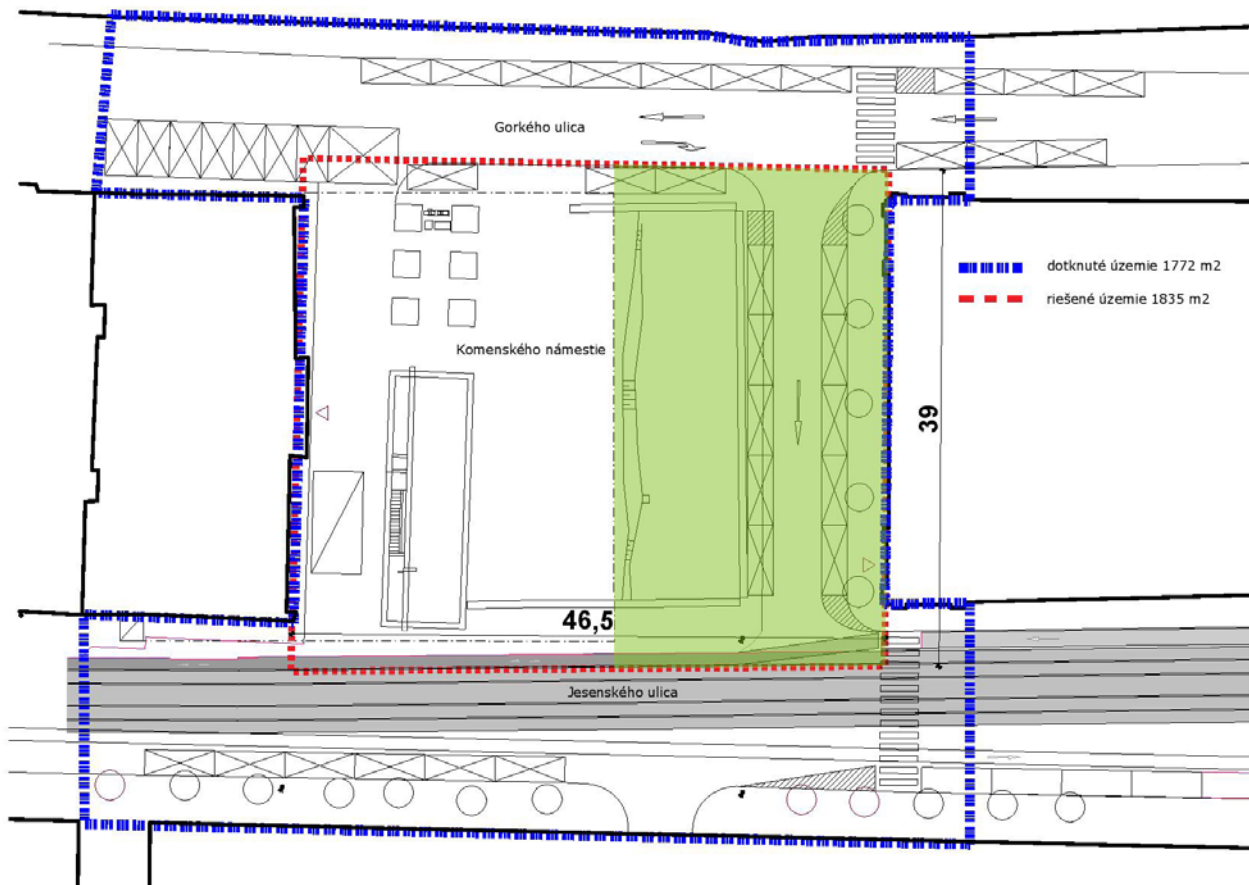
Počas participatívneho procesu vzišlo niekoľko zásadných požiadaviek od obyvateľov priľahlých ulíc, no najzásadnejšou bolo prinavrátenie zeleného parčíku na územie Komenského námestia. Táto lokalita pôsobí momentálne veľmi nehostinne, preto by obyvatelia veľmi uvítali miesto intímnejšieho a tichšieho charakteru s dostatočným tienением v lete, na trávenie voľného času, stretávanie sa a oddych.

Vyhlasovateľ požaduje návrh krajinnej úpravy a architektonicko-krajinárskych objektov na riešenom území. Cieľom by malo byť vytvorenie mixu funkcií – zelený parkový priestor, peší a cyklistický pohyb, oddych a relax, kultúrne a spoločenské účely, stretávanie sa a sociálnu interakciu.

Odporúčanie Krajského pamiatkového úradu Bratislava je: V kompozícii zachovať odkaz na historické ohraničenie (oplotenie) parčíka podľa stavu z konca 19. st. To však neznamená, že parčík má byť celý uzavretý oplotením. Plocha môže ostať priechodná a otvorená, avšak mala by byť navrhnutá tak, aby si zachovala charakter mestskej záhrady.

Zeleň

Element, ktorý snád' najviac chýba v riešenej lokalite, je zeleň. Preto sa požaduje cielavedome s ňou pracovať tak, aby mohla poskytnúť príjemné zatienenie, osvieženie, a aby spolu so zmenou materiálov spevnených plôch a ďalšími adaptačnými opatreniami vytvorili podmienky na zmenu miestnej mikro-klímy. V mapke je zelenou farbou vyznačený priestor pre možný vznik vysokej zelene. Je na zvážení účastníkov, ako naložia s novovysadenými stromami pri fasáde Obchodnej komory rovnako aj s mierou a charakterom zelene v ostatnom riešenom území.



Doprava

Vyhlasovateľ požaduje eliminovať v maximálnej možnej miere statickú dopravu v jadre riešeného územia. V dotknutom území sa nad zmenou statickej dopravy v tejto fáze neuvažuje.

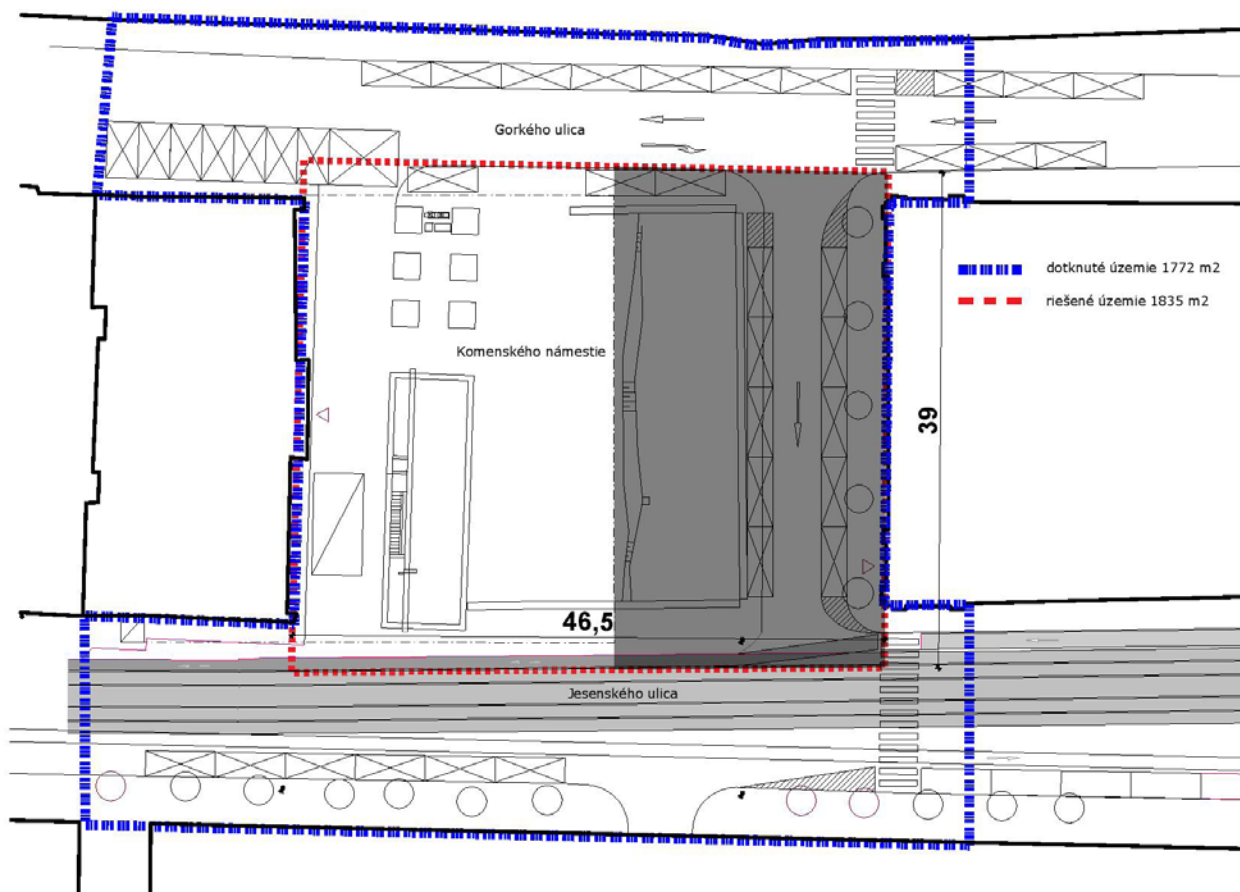
Vyžaduje sa brať do úvahy častý pohyb cyklistov v priestore riešeného územia, vhodné by bolo zabezpečenie stojanov na bicykle.

Územie musí byť bezbariérovo prístupné.

Vypracovanie súťažného návrhu zahŕňa aj preriešenie cestnej komunikácie spájajúcej Gorkého a Jesenského ulicu (momentálne o dĺžke 32m) a chodníkov na celom riešenom

území. Spojovaciú komunikáciu je možné umiestniť v rámci vyznačeného územia v čiernom rámcíku z dôvodu, aby bolo mimo obrysu podzemného objektu.

Je nevyhnutné dodržať koridor medzi budovou SND a umeleckým dielom pre nákladné autá, ktoré dovážajú rekvizity do podzemných priestorov SND použitím hydraulického nákladného výtahu.



Mobiliár

Riešené územie by malo byť vybavené takým mobiliárom, aby zohľadňoval funkčné a variantné vybavenie územia, t. j. umožňujúce oddych a sedenie jednotlivo alebo v skupinkách. Usporiadanie priestoru a samotné sedenie by malo reagovať na potreby rôznych generácií (viacúrovňové sedenie, pevné sedenie v zatienenej oblasti, mobilné sedenie, iné) a ideálne, keby posilňovalo vzájomnú interakciu rôznych skupín na námestí (sociálna inklúzia, rozvoj komunity).

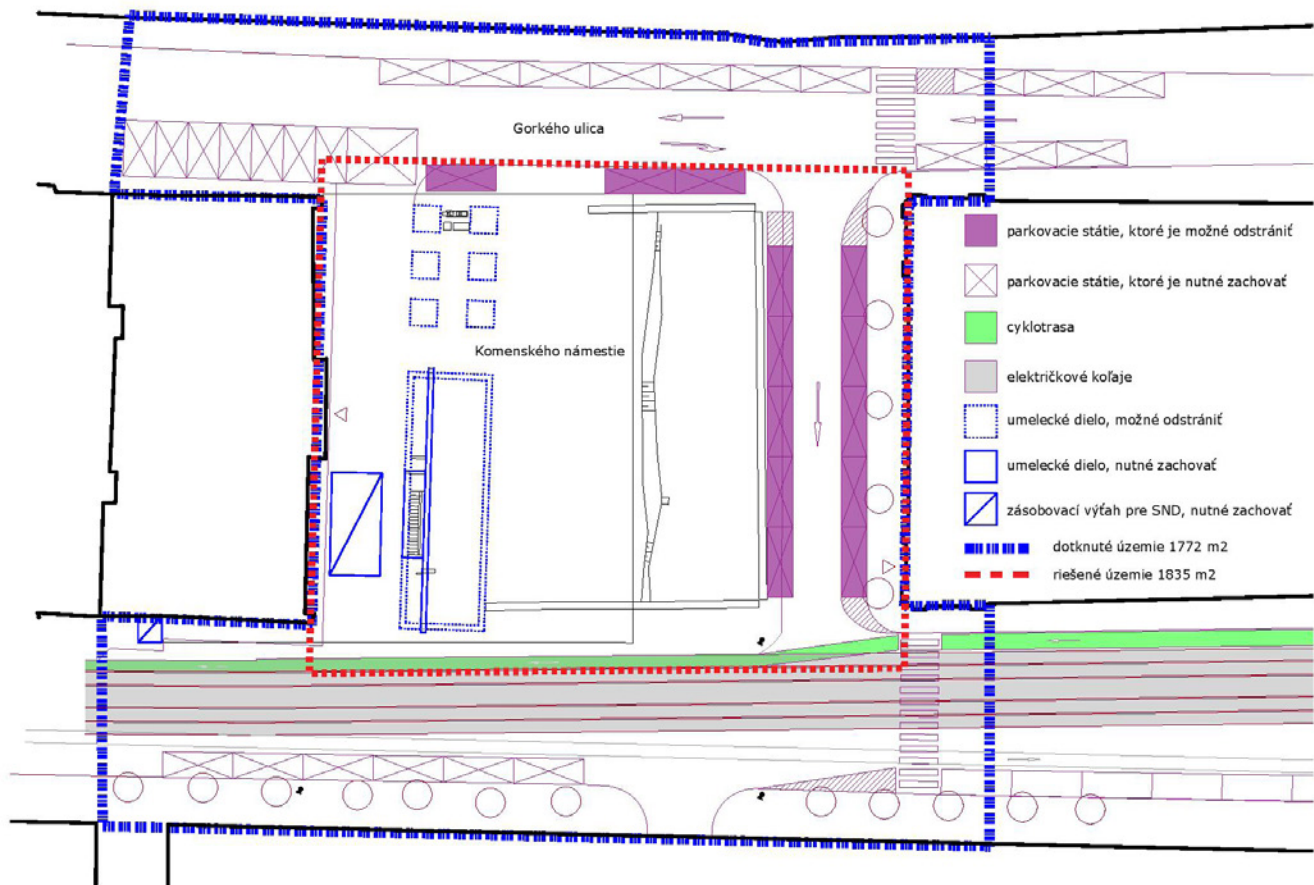
V riešenom území sa môže navrhnúť aj tieniaci objekt na prekrytie exponovaných plôch v letných mesiacoch alebo by slúžil ako úkryt pred nepriaznivým počasím.

Z dôvodu občasných komornejších spoločenských a kultúrnych podujatí na danom území či výstav, by bolo vhodné umiestnenie architektonicko-krajinárskych prvkov, ktoré by reflektovali na spomínané potreby územia. Táto drobná architektúra by mala poskytovať možnosť skladovania mobilného sedenia.

Umelecké dielo

Vyhlasovateľ očakáva zrevitalizovanie umeleckého diela, ktoré je osadené pred priečelím prístavby SND do takej miery, aby bol priestor pred budovou SND v dialógu s námestím. Dielo pozostáva zo šiestich menších nádob-kvetináčov, toré spĺňajú funkciu prieduchov z priestorov SND pod terénom a podstavy s kamennou stenou so skrytým únikovým schodiskom. Je možné upravovať objemy, povrchy a pôdorysný tvar jednotlivých objektov, najmä kvetináčov (avšak počítať s nahradením prieduchov) a podstavy reliéfného kurbusu. Tiež je možné zasahovať v plnej miere

do existujúcej zelene tohto umeleckého diela tak, aby dielo ostalo viditeľné a novonavrhnutá zeleň ho nezatieňovala a nepoškodzovala.



Vodný prvok

V súčasnosti je územie Komenského námestia extrémne exponované slnečným lúčom.

V kombinácii s homogénnou vrstvou asfaltu a betónu pôsobia tieto elementy počas letných mesiacov ako horúca sálavá plocha.

Obyvatelia sa v participačnom procese vyjadrili, že na takto rozhorúčenej ploche nemá nikto z okolia záujem zdržiavať sa. Vodný prvok by zvlhčil vzduch a mal by aj ochladzovaciu funkciu v lokalite.

Je možné navrhnúť vodný prvok, ktorého parametre nie sú stanovené, ale mali by reflektovať na mierku riešeného územia. Rovnako by mal byť citlivo vsadený do kontextu parčíka, ideálne tak, aby nepôsobil ako bariéra, či už vizuálna, alebo fyzická.

Všeobecne

V návrhu by malo byť predložené typologické, materiálové, farebné riešenie všetkých spevnených plôch a ich napojení v celom riešenom území, s dôrazom na užívateľnosť hlavne pre chodcov a cyklistov. Povrchy riešených komunikácií by mali zohľadňovať kritéria pre pohyb nevidiacich a slabozrakých. Použité materiály by mali korešpondovať s riešenou lokalitou, nepôsobiť umelo a skôr odkazovať na historické pomery danej lokality. Pri umiestňovaní drevín alebo iných objektov na strechu podzemných priestorov SND, je nevyhnutné brať na zreteľ zaťaženie na tieto strešné konštrukcie (vid' príloha 2c_statický posudok)

V rámci riešeného územia sa neráta s vybavením ako sú skladové priestory alebo toalety. Verejné WC sú situované v podzemných priestoroch v malom parčíku neďaleko Reduty, čo je vzdialenosť cca 100 m od Komenského námestia.

Návrh by mal zohľadňovať aj osvetlenie priestoru, nasvietenie objektov, alebo umeleckého diela tak, aby sa okoloidúci cítili bezpečne a aby osvetlenie pôsobilo prímerné v kontexte okolitej zástavby. Malo by spĺňať funkčné požiadavky či už pre rôzne

typy mobiliáru, pochôdných plôch alebo nasvietenie inštalácií (výstav).

Vyhlasovateľ odporúča, aby návrh zohľadňoval opatrenia znižujúce produkciu skleníkových plynov a opatrenia adaptácie na nepriaznivé dôsledky zmeny klímy. Očakáva sa najmä snaha o využívanie riešení s nízkou uhlíkovou stopou.

Účastník môže v rámci plochy dotknutého územia pri dostatočnom zdôvodnení špecifikovať organizáciu automobilovej a cyklistickej dopravy, spevnené plochy a verejné osvetlenie.

Považovalo by sa za prínosné, ak by bolo v návrhu zachytené riešenie inštalácie výstav.

Cieľom bolo navrhnúť panelový alebo iný výstavnícky spôsob prezentácie fotografií, obrazov či plagátov.

Návrh musí spĺňať kritériá na estetiku, bezpečnosť a jasnú orientáciu.

Predpokladané investičné náklady

Celkové predpokladané investičné náklady určené na základe odborného odhadu vytvoreného z overovacej štúdie sú **450 000 Eur bez DPH**.

Zdroje

<https://www.snd.sk/historicka-budova-snd>

<https://www.archinfo.sk/diela/rekonstrukcia-a-obnova/rekonstrukcia-budovy-byvalej-obchodnej-a-priemyselnej-komory-uhorska-bratislava.html>

<https://bratislava.sk/sk/komenskeho-namestie>

Metropolitný inštitút Bratislava- Manifest- Manuál verejných priestorov str. 28-30, rok 2020