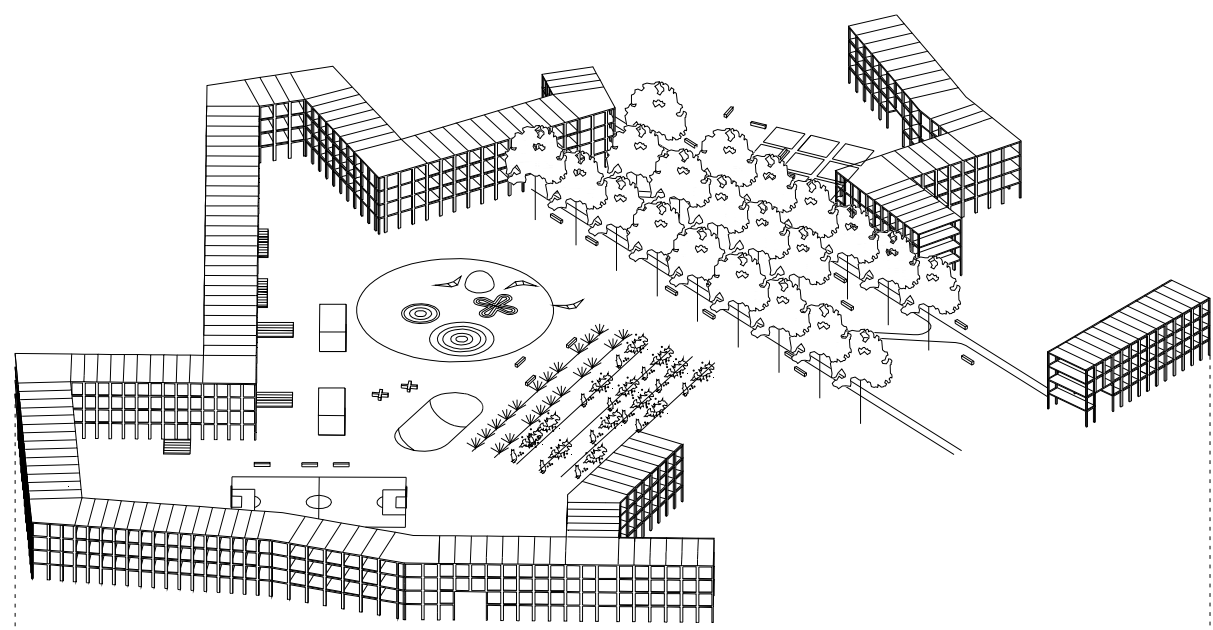


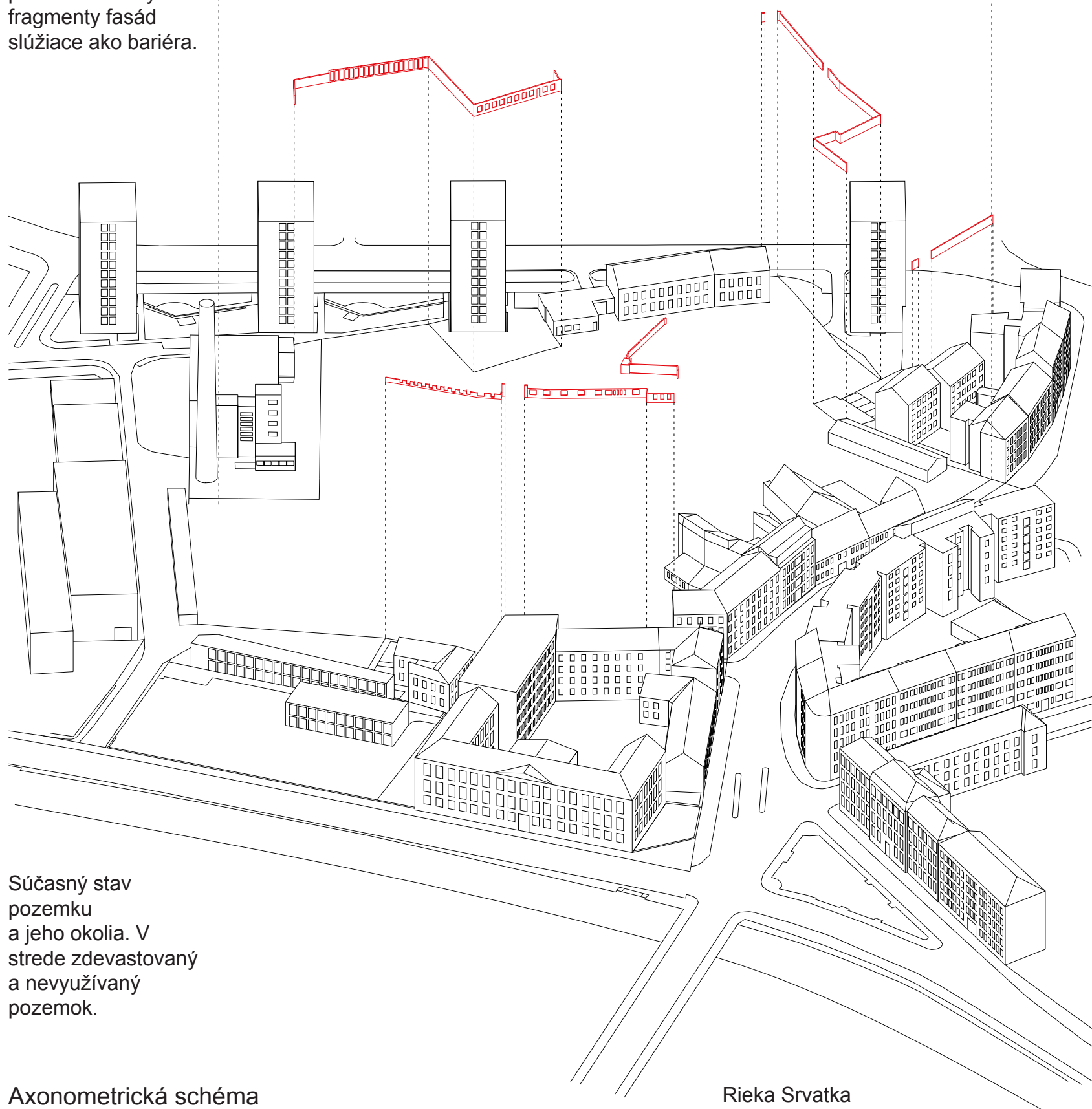
1. Stromová alej
2. Námestie
3. Komunitná záhrada
4. Detské ihrisko
5. Skate "bowl"
6. Multifunkčné ihrisko
7. Kaviarenské terasy
8. Predzáhradky
9. Komunitné dielne
10. Pobočka miestnej galérie

Situácia v mierke 1:1500

Nová vrstva, ktorá kopíruje zvyšok minulej zástavby, poprípade hranicu pozemku. Nový vnútroblok vyplnený rôznymi typmi verejných priestorov, ktoré slúžia celému okoliu.



Jediná historická stopa na pozemku, jediné čo po asanácii ostalo na pozemku. Steny a fragmenty fasád slúžiacie ako bariéra.



Súčasný stav pozemku a jeho okolia. V strede zdevastovaný a nevyužívaný pozemok.

Axonometrická schéma

Rieka Svatka





#### Anotácia:

Priestorový koncept vytvára veľký extra priestor, ktorý tu vznikol pre ľudí. V juxtapozícii tu nájdeme starý obvodový múr zbúraných domov a polopriehľadnú hranicu, ktorá vytvára blok. Vnútroblok je veľký verejný priestor, využívaný jeho obyvateľmi.

#### Urbanizmus:

Celkové urbanistické riešenie sa odvíja od súčasného stavu pozemku. Všetky objekty boli asanované, zachovali sa z nich len časti stien. Návrh sa opiera o tieto zachované fragmenty, ktorým vytvára offset. Celý nový obytný súbor sa tak nachádza pri hrane pozemku. Jeho odstupy od existujúcich stien sú odvodené od charakteru steny. Ak je stena zachovaná s okennými otvormi, je hrana stavby vzdialená od 1,5 do 2,5 metra. Ak je stena vyššia, alebo to je len zadná stena garáže, odstup sa zvyšuje na 7 až 10 metrov. V užšom priestore sa nachádzajú mini pátia, ktoré vytvárajú príjemný filter medzi okolím a objektom. Vo väčších medzerách sa nachádzajú predzáhradky, ktoré sú využívané konkrétnymi bytmi na prízemí. V centrálnej polohe vzniká nový verejný priestor, kde sa nachádzajú detské ihriská, skate "bowl", mini námestie, komunitná záhrada, stromoradie, ihrisko a kaviarenské terasy.

#### Bilancia:

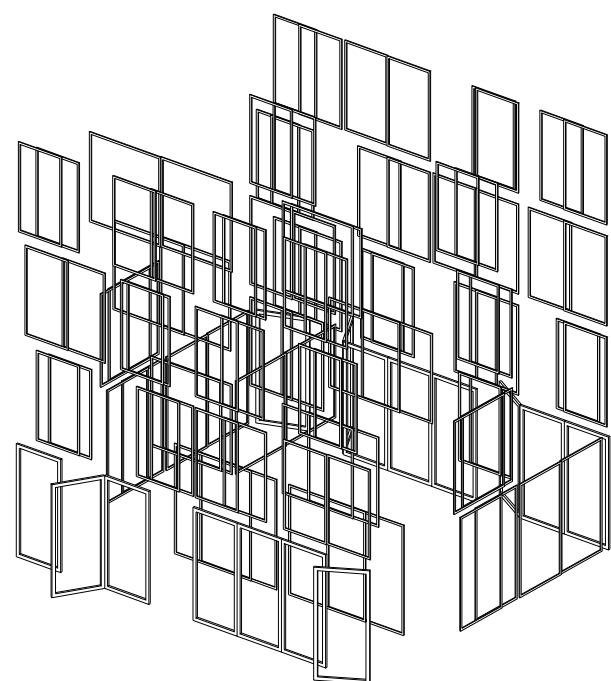
Zvoleným priestorovým riešením sme na pozemku zastavali 5 935 m<sup>2</sup>, čo v priestorovom usporiadaní konrajnerov znamená 89 obytných jednotiek. Pri tejto zastavanosti sme dokázali vytvoriť súvislý verejný priestor o výmere 15 780 m<sup>2</sup>.

#### Riešený objekt:

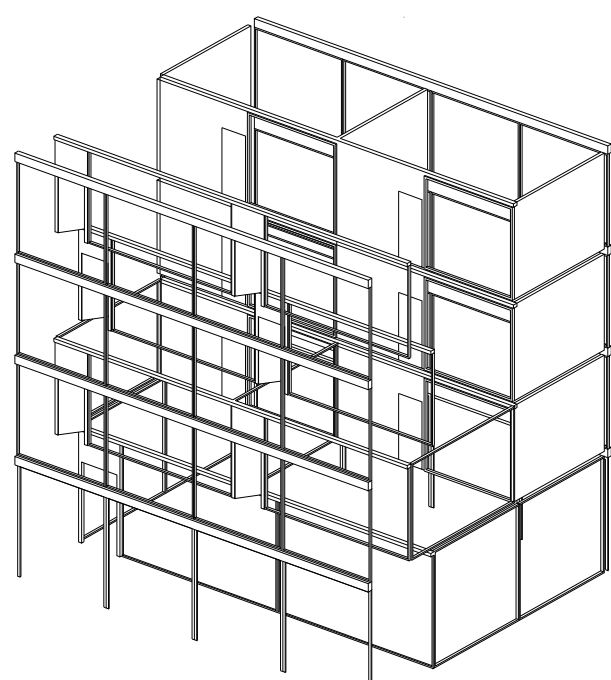
Riešený objekt je objektom komunitného bývania. Je to objekt, ktorý balansuje s hranicou súkromia jeho obyvateľov. Hranica sa tu posúva vrstvami, od zdieľaných kuchýň, obývacích priestorov, pracovni až po uzatvorené priestory prístupné chodbou. Vo všetkých riešeniach sa dá táto hranica prispôbiť vrstvami posuvných dverí a variáciou ich materiálov.

#### Konštrukčné riešenie:

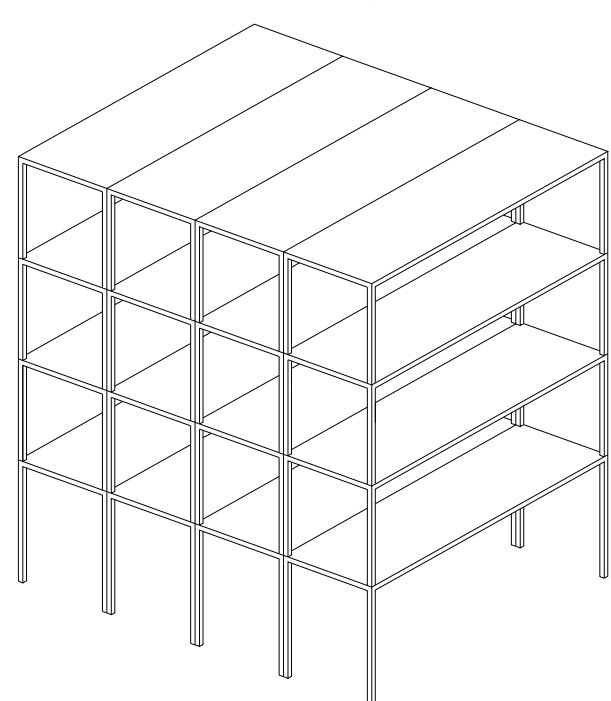
V urbanistickom riešení sme použili širšiu škálu priestorových modulov KOMA. Konkrétne v riešenom objekte moduly dva. Pre prvé podlažie sme použili maximálny modul 10 000 x 3 600 x 3600 mm, pri ďalších troch podlažích modul 10 000 x 2 990 x 3 000 mm. Priestorové moduly sú doplnené ocelovým skeletom pre vertikálne jadrá. Pre využitie maximálneho priestoru sme použili predsadenú hliníkovú fasádu ktorá sa dá maximálne otvoriť. Ako vnútorné delenie sú použité hliníkové rámy s rôznymi druhmi výplne (sklo, metakrylát, drevo a rôzne druhy polycarbonátov). Tieto materiály vytvárajú vertikálne vrstvy v objekte.



Všetky pohyblivé části hliníkových rámov, vyplněné různými typmi materiálů (sklo, metakrylát, polycarbonát).

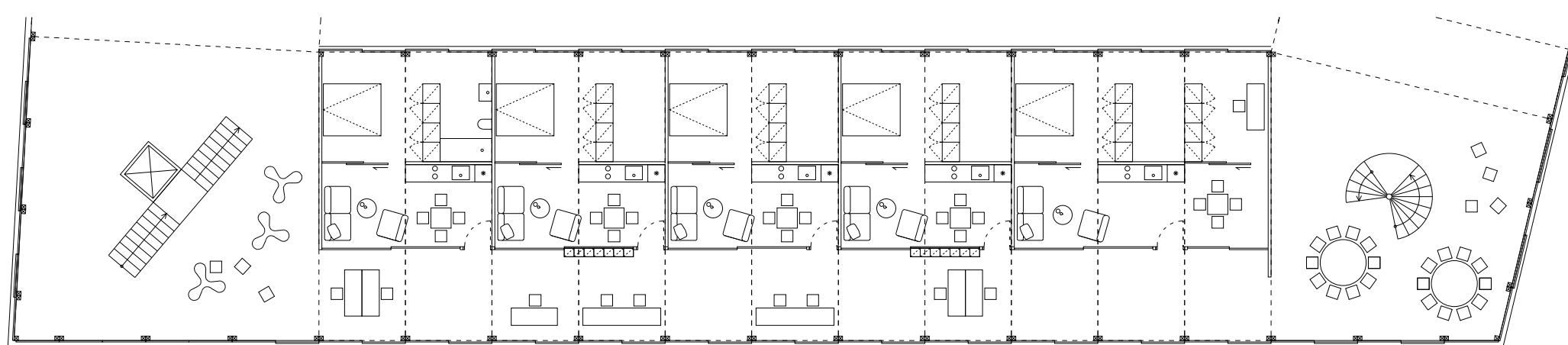


Priestorové moduly vyplnené pevnými stenami, montovanými priečkami a pevnými časťami hliníkových rámov, z exteriéru predsadenou fasádou.

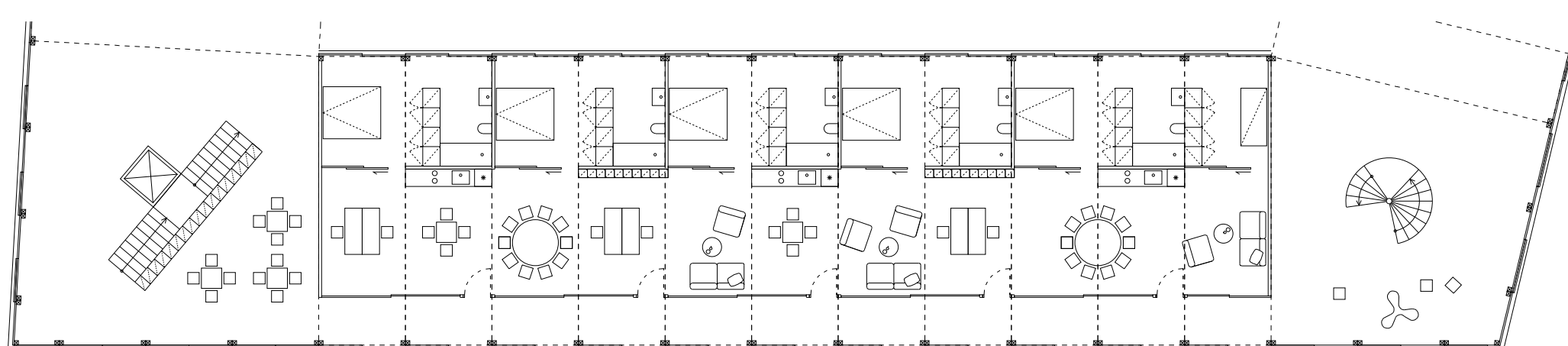


Usporiadanie priestorových modulov KOMA MÓDULAR v rade za sebou na výšku 4 modulov.

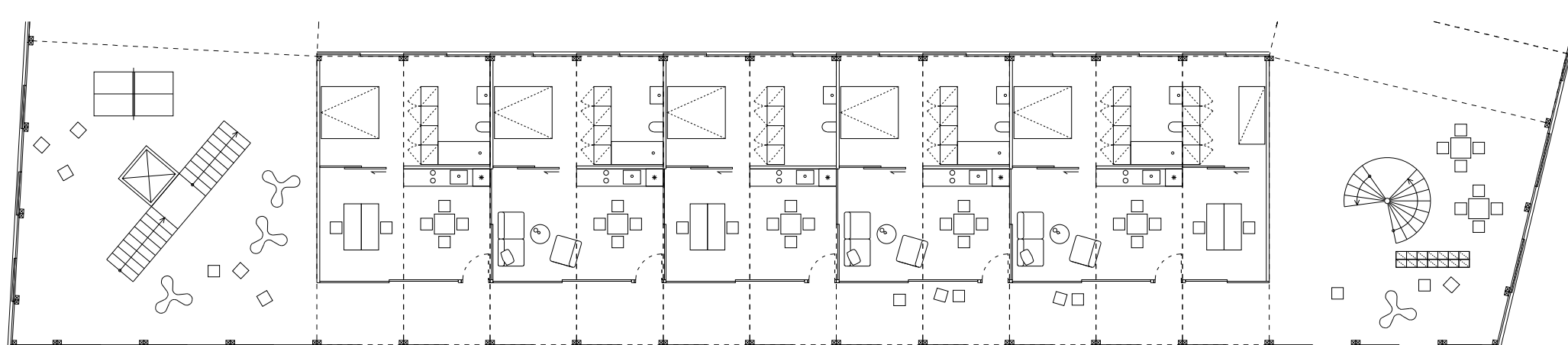
Axonometria konštrukčnej schémy riešenej časti objektu



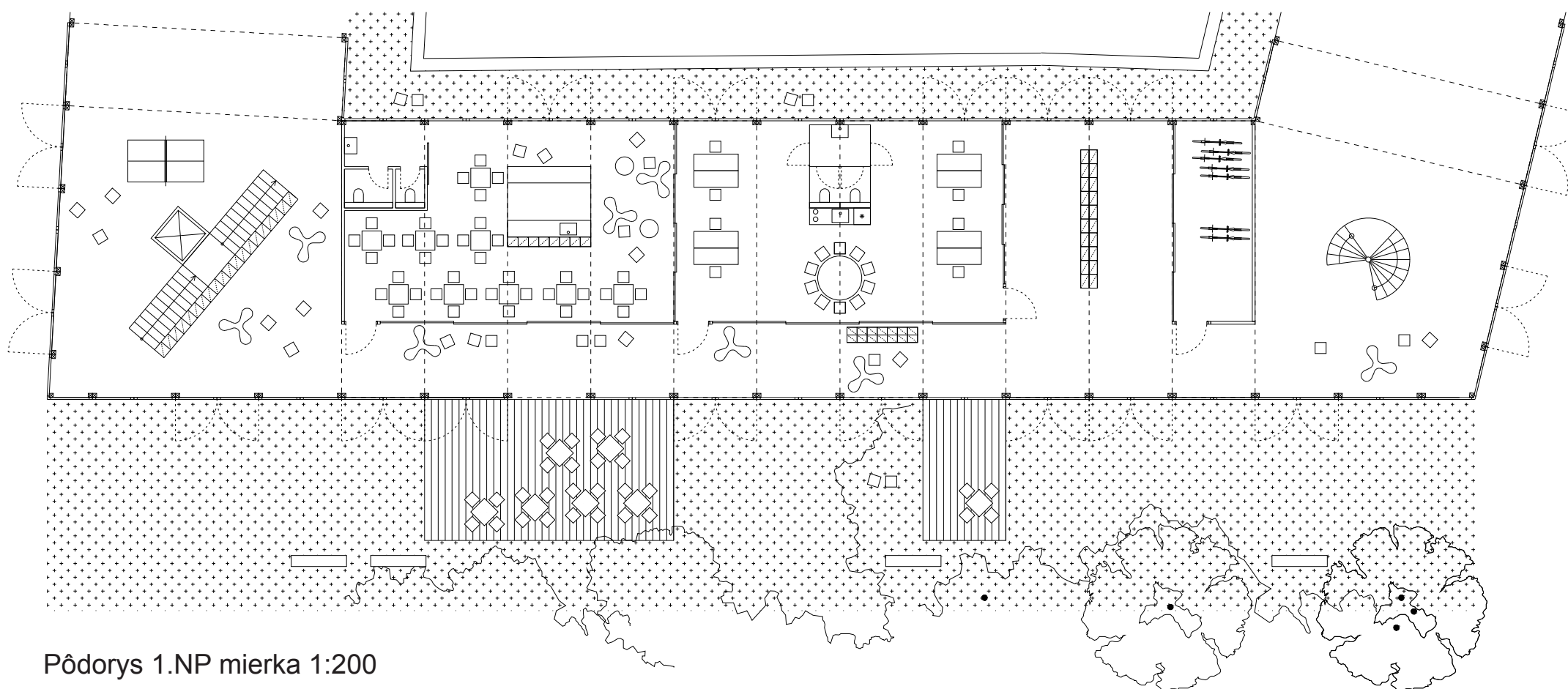
Pôdorys 4.NP mierka 1:200



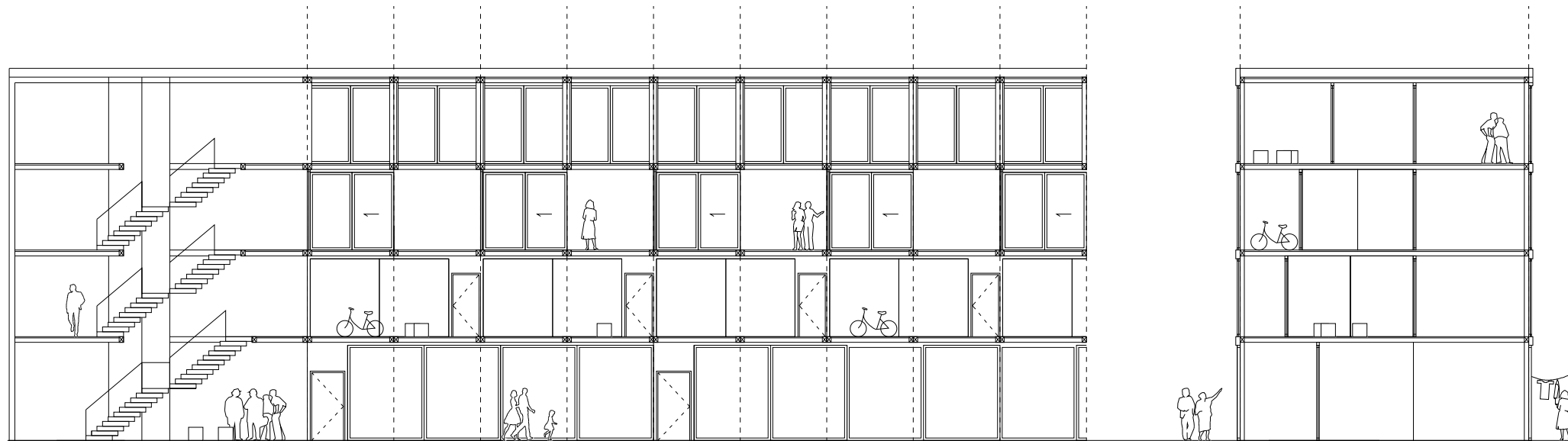
Pôdorys 3.NP mierka 1:200



Pôdorys 2.NP mierka 1:200

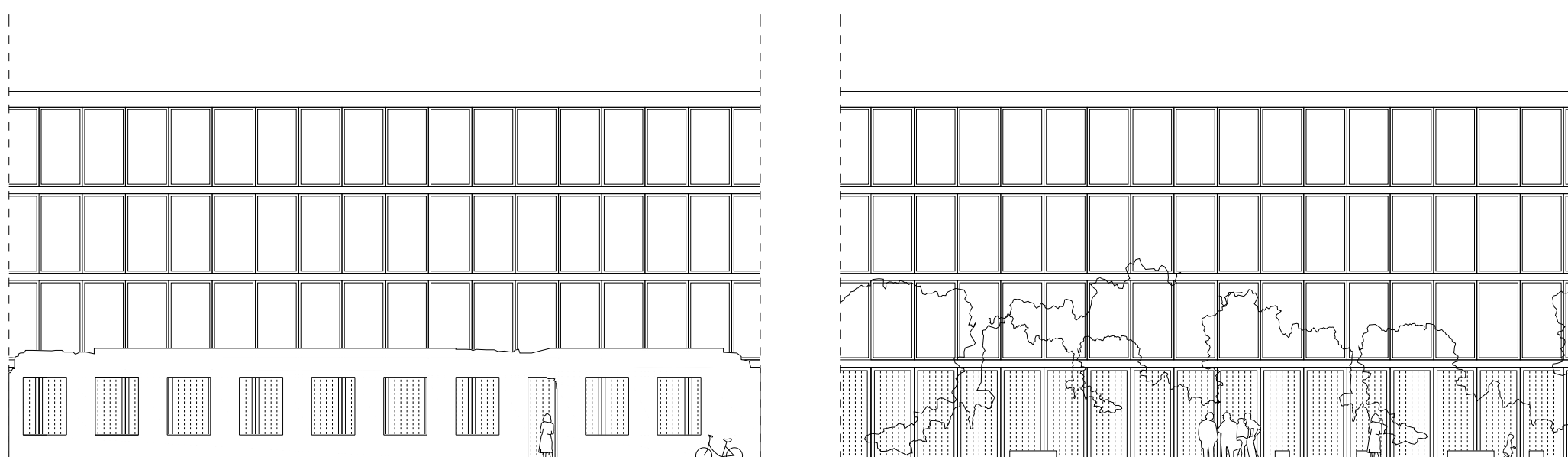


Pôdorys 1.NP mierka 1:200



Pozdĺžny rez mierka 1:200

Priečny rez mierka 1:200



Pohľad z ulice mierka 1:200

Pohľad z vnútrobloku mierka 1:200