

SOUTĚŽNÍ PODMÍNKY

OTEVŘENÉ JEDNOKOLOVÉ PROJEKTOVÉ SOUTĚŽE O NÁVRH PRO OBLAST ARCHITEKTURY, URBANISMU A KRAJINÁŘSKÉ ARCHITEKTURY

podle zákona č. 134/2016 Sb., o zadávání veřejných zakázek

Evidenční číslo ve Věstníku veřejných zakázek: Z2018-025516

**MĚSTO MORAVSKÁ TŘEBOVÁ,
NÁM. T. G. MASARYKA 29/32, 571 01 MORAVSKÁ TŘEBOVÁ**

vyhlašuje

v souladu se zákonem č. 134/2016 Sb., o zadávání veřejných zakázek (dále „Zákon“),
v souladu se Soutěžním řádem České komory architektů ze dne 24. dubna 1993, v platném znění
(dále „Soutěžní řád“),

v souladu se zákonem č. 183/2006 Sb., o územním plánování a stavebním řádu (stavební zákon),
v platném znění,

v souladu se zákonem č. 360/1992 Sb., o výkonu povolání autorizovaných architektů a o výkonu
povolání autorizovaných inženýrů a techniků činných ve výstavbě, v platném znění (dále „Zákon o
výkonu povolání“),

s přihlédnutím k ustanovením § 1772 až 1779 zákona č. 89/2012 Sb., občanského zákoníku

**SOUTĚŽ O NÁVRH NA ŘEŠENÍ
KONCEPCE MĚSTSKÉHO BYDLENÍ
– UDÁNSKÝ KOPEC, MORAVSKÁ TŘEBOVÁ**

a vydává tyto soutěžní podmínky

V Moravské Třebové dne 23. 7. 2018

OBSAH SOUTĚŽNÍCH PODMÍNEK

1	ZADAVATEL, POROTA, PŘIZVANÍ ODBORNÍCI A POMOCNÉ ORGÁNY POROTY	1
1.1	ZADAVATEL	1
1.2	ORGANIZÁTOR	1
1.3	ZPRACOVATEL SOUTĚŽNÍCH PODMÍNEK	1
1.4	POROTA	1
1.5	PŘIZVANÍ ODBORNÍCI A POMOCNÉ ORGÁNY	2
1.6	POJMY	2
2	PŘEDMĚT SOUTĚŽE A SOUTĚŽNÍ ZADÁNÍ	3
2.1	PŘEDMĚT SOUTĚŽE	3
2.2	PODMÍNKY PRO VYPRACOVÁNÍ NÁVRHU	3
2.3	DŮSLEDKY NEDODRŽENÍ PODMÍNEK PRO VYPRACOVÁNÍ NÁVRHŮ	6
3	DRUH A ÚČEL SOUTĚŽE, SPECIFIKACE NÁSLEDNÉ ZAKÁZKY	7
3.1	DRUH SOUTĚŽE	7
3.2	ÚČEL A POSLÁNÍ SOUTĚŽE	7
3.3	SPECIFIKACE NÁSLEDNÉ ZAKÁZKY	7
4	PODMÍNKY ÚČASTI V SOUTĚŽI O NÁVRH	9
4.1	PODMÍNKY ÚČASTI V SOUTĚŽI	9
4.2	PROKÁZÁNÍ SPLNĚNÍ PODMÍNEK ÚČASTI V SOUTĚŽI	9
4.3	DŮSLEDKY NESPLNĚNÍ PODMÍNEK K ÚČASTI V SOUTĚŽI	10
4.4	PODMÍNKY PRO UZAVŘENÍ SMLOUVY NA ZHOTOVENÍ NÁSLEDNÉ ZAKÁZKY	10
5	SOUTĚŽNÍ PODMÍNKY, SOUTĚŽNÍ PODKLADY, JEJICH DOSTUPNOST A VYSVĚTLENÍ, PROHLÍDKA SOUTĚŽNÍHO MÍSTA	11
5.1	DOSTUPNOST SOUTĚŽNÍCH PODMÍNEK A PODKLADŮ	11
5.2	SOUTĚŽNÍ PODKLADY	11
5.3	VYSVĚTLENÍ SOUTĚŽNÍCH PODMÍNEK (DOTAZY)	11
5.4	PROHLÍDKA SOUTĚŽNÍHO MÍSTA	12
6	POŽADAVKY VYHLAŠOVATELE NA SOUTĚŽNÍ NÁVRH	13
6.1	NÁLEŽITOSTI SOUTĚŽNÍHO NÁVRHU	13
6.2	NÁLEŽITOSTI OBSAHU A USPOŘÁDÁNÍ GRAFICKÉ ČÁSTI NÁVRHU	13
6.3	NÁLEŽITOSTI OBSAHU A USPOŘÁDÁNÍ TEXTOVÉ ČÁSTI	13
6.4	NÁLEŽITOSTI OBSAHU A USPOŘÁDÁNÍ DIGITÁLNÍ VERZE NÁVRHU	14
6.5	OBÁLKA NADEPSANÁ „AUTOR“	14
6.6	NÁLEŽITOSTI OZNAČENÍ NÁVRHU A JEHO ČÁSTÍ	14
6.7	NÁLEŽITOSTI OBALU NÁVRHU	14
6.8	PODMÍNKY ANONYMITY SOUTĚŽNÍHO NÁVRHU	14
6.9	DŮSLEDKY NESPLNĚNÍ POŽADAVKŮ NA SOUTĚŽNÍ NÁVRHY	15
7	KRITÉRIA HODNOCENÍ NÁVRHŮ	16
7.1	KRITÉRIA HODNOCENÍ	16
7.2	PRAVIDLA HODNOCENÍ	16
8	CENY, ODMĚNY A NÁHRADY VÝLOH SPOJENÝCH S ÚČASTÍ V SOUTĚŽI	17
8.1	CELKOVÁ ČÁSTKA NA CENY, ODMĚNY A NÁHRADY VÝLOH V SOUTĚŽI	17
8.2	CENY	17
8.3	ODMĚNY	17
8.4	NÁHRADY VÝLOH SPOJENÝCH S ÚČASTÍ V SOUTĚŽI	17
8.5	PODMÍNKY PRO PŘÍPADNÉ ROZHODNUTÍ O JINÉM ROZDĚLENÍ CEN A ODMĚN, PŘÍPADNĚ NEUDĚLENÍ NĚKTERÝCH CEN A ODMĚN ..	17
8.6	NÁLEŽITOSTI ZDANĚNÍ CEN A ODMĚN ROZDĚLENÝCH V SOUTĚŽI	17

9	PRŮBĚH SOUTĚŽE O NÁVRH	18
9.1	PROJEDNÁNÍ SOUTĚŽNÍCH PODMÍNEK PŘED VYHLÁŠENÍM SOUTĚŽE	18
9.2	ZAHÁJENÍ SOUTĚŽE O NÁVRH	18
9.3	LHŮTA PRO PODÁNÍ NÁVRHŮ	18
9.4	PŘEZKOUŠENÍ NÁVRHŮ	18
9.5	HODNOTÍCÍ ZASEDÁNÍ POROTY	18
9.6	PROTOKOL O PRŮBĚHU SOUTĚŽE	18
9.7	ROZHODNUTÍ O VÝBĚRU NÁVRHU A JEHO OZNÁMENÍ	19
9.8	ZPŘÍSTUPNĚNÍ SOUTĚŽNÍCH NÁVRHŮ	19
9.9	UKONČENÍ SOUTĚŽE, ZRUŠENÍ SOUTĚŽE	19
9.10	PROPLACENÍ CEN A ODMĚN, EVENT. NÁHRAD NÁKLADŮ SPOJENÝCH S ÚČASTÍ V SOUTĚŽI	20
9.11	VEŘEJNÁ VÝSTAVA SOUTĚŽNÍCH NÁVRHŮ	20
10	ŘEŠENÍ ROZPORŮ	21
10.1	NÁMITKY	21
10.2	NÁVRH NA ZAHÁJENÍ ŘÍZENÍ O PŘEZKOUMÁNÍ ÚKONŮ ZADAVATELE	21
11	AUTORSKÁ PRÁVA	22
11.1	ZAJIŠTĚNÍ OCHRANY AUTORSKÝCH PRÁV K NÁVRHU VE VZTAHU ÚČASTNÍK – AUTOR	22
11.2	ZAJIŠTĚNÍ OCHRANY AUTORSKÝCH PRÁV K NÁVRHU VE VZTAHU ÚČASTNÍK – VYHLAŠOVATEL	22
12	OSTATNÍ PODMÍNKY	23
12.1	JAZYK SOUTĚŽE	23
12.2	PRÁVNÍ ŘÁD	23
12.3	KLAUZULE O AKCEPTOVÁNÍ PODMÍNEK SOUTĚŽE	23

1 ZADAVATEL, POROTA, PŘIZVANÍ ODBORNÍCI A POMOCNÉ ORGÁNY POROTY

1.1 Zadavatel

Název: Město Moravská Třebová

Sídlo/Adresa: nám. T. G. Masaryka 29/32, 571 01 Moravská Třebová

IČ: 00277037

DIČ: CZ00277037

Zplnomocněný zástupce zadavatele: Ing. Miroslav Netolický, odbor rozvoje města, MěÚ Moravská Třebová

Tel./fax: + 420 461 353 143

E-mail: mnetolicky@mtrebova.cz

Profil zadavatele: <http://sluzby.e-zakazky.cz/ProfilZadavatele/DetailZadavatele.aspx?IDZ=4c412717-d2c6-42ee-a6f6-11c063bbf7b8>

1.2 Organizátor

Název: RTS, a.s.

Sídlo/Adresa: Lazaretní 13, 615 00 Brno

IČ: 25533843

DIČ: CZ 25533843

Kontaktní osoba: Ing. Petr Vrbka

Tel./fax: + 420 545 120 264

E-mail: petr.vrbka@rts.cz

1.3 Zpracovatel soutěžních podmínek

Jméno/Název: Ing. arch. Tomáš Slavík

Adresa/Sídlo: Komenského nám. 17, 561 12 Brandýs nad Orlicí

Tel./fax: 732 807 128

E-mail: t.slavik@centrum.cz

1.4 Porota

1.4.1. Řádní členové poroty závislí

Ing. Václav Mačát, místostarosta města

Ing. arch. Tomáš Slavík, městský architekt

1.4.2. Řádní členové poroty nezávislí

prof. Ing. arch. Zdeněk Fránek

Ing. arch. Petr Lešek

Ing. arch. Peter Lényi

1.4.3. Náhradníci členů poroty závislí

Ing. Miroslav Netolický, vedoucí Odboru rozvoje města

Miroslav Jurenka, zastupitel města

Ing. Dušan Sejbal, vedoucí Odboru výstavby a územního plánování

1.4.4. Náhradníci členů poroty nezávislí

Ing. arch. Zbyněk Ryška

1.5 Přizvání odborníci a pomocné orgány

- 1 Porota může v průběhu soutěže požádat vyhledávatele o přizvání odborníků. V takovém případě bude jejich identifikace uvedena v protokolu o průběhu soutěže.
- 2 Sekretářem soutěže je ustanoven:
Ing. Petr Vrbka
Zaměstnavatel: RTS, a.s.
Sídlo/Adresa: Lazaretní 13, 615 00 Brno
IČ: 25533843
DIČ: CZ 25533843
Tel./fax: + 420 545 120 264
E-mail: petr.vrbka@rts.cz
- 3 Jako přezkušovatel soutěžních návrhů je určen:
Ing. Petr Vrbka
Zaměstnavatel: RTS, a.s.
Sídlo/Adresa: Lazaretní 13, 615 00 Brno
IČ: 25533843
DIČ: CZ 25533843
Tel./fax: + 420 545 120 264
E-mail: petr.vrbka@rts.cz

1.6 Pojmy

Je-li v těchto soutěžních podmínkách použit odkaz na ZZVZ, má se tím na mysli zákon č. 137/2016 Sb., o zadávání veřejných zakázek ve znění platném ke dni zahájení této soutěže o návrh.

Je-li v těchto soutěžních podmínkách použit odkaz na Zákon o výkonu povolání, má se tím na mysli zákon č. 360/1992 Sb., o výkonu povolání autorizovaných architektů a o výkonu povolání autorizovaných inženýrů a techniků činných ve výstavbě ve znění platném ke dni zahájení této soutěže o návrh.

2 PŘEDMĚT SOUTĚŽE O NÁVRH

2.1 Předmět soutěže

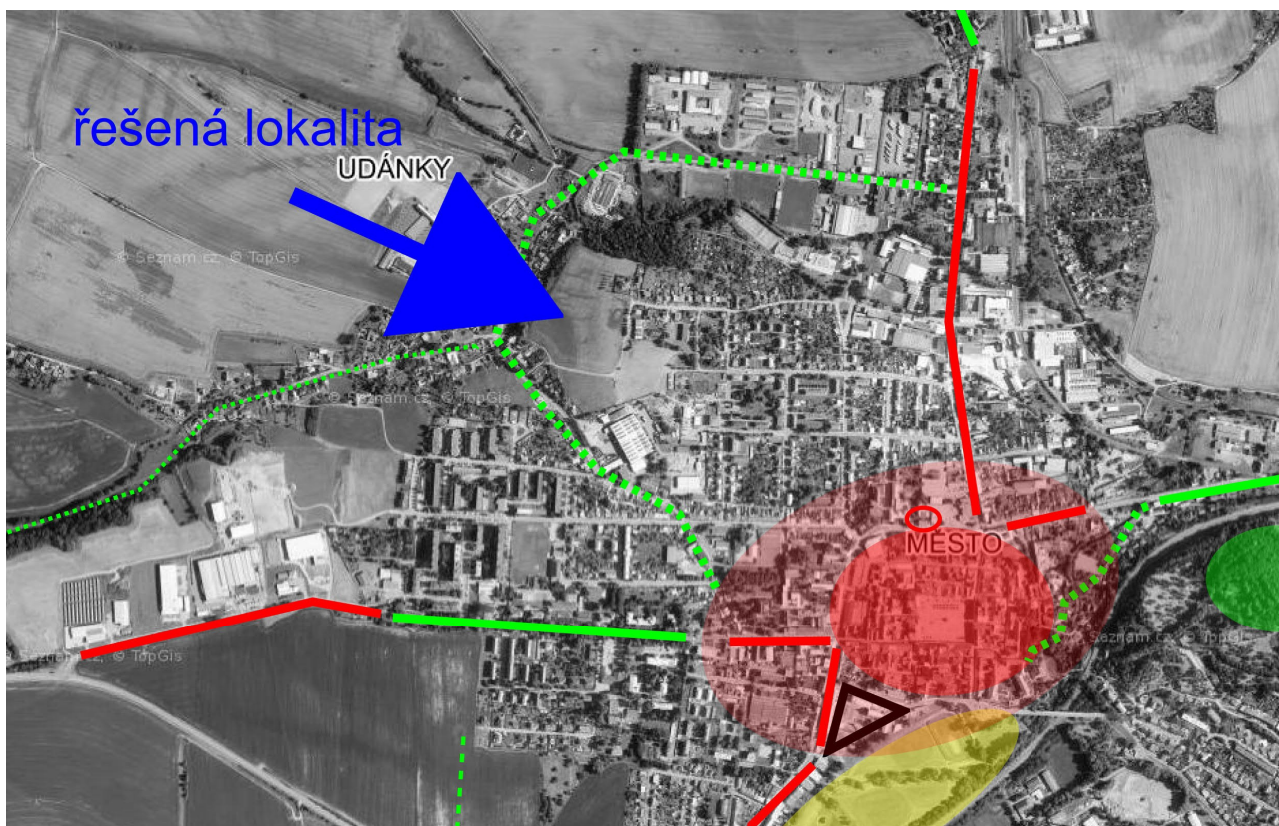
Předmětem soutěže je řešení urbanisticko-architektonického řešení lokality ve vnitřní části města Moravská Třebová. Kontext – blízké historické centrum, širší centrum města, navazující novodobé ucelené struktury zástavby s jednotným charakterem. Důraz je kladen na vytvoření atraktivního soudobého nízkopodlažního bydlení městského typu. Vyhlášovatel následně zajistí přípravu a realizaci dopravní a technické infrastruktury v území. Zástavba vlastních rodinných domů bude věcí individuálních investorů. Jako závazný podklad (mimo jiné) pro regulaci individuální zástavby v území bude sloužit zaevidovaná územní studie.

2.2 Podmínky pro vypracování návrhu

- a) Rozsah řešeného území včetně 30 m pásu po obvodu je cca 10 ha.
- b) V kontextu širšího centra města a v dotyku s blízkým historickým centrem města se nachází lokalita určená pro zástavbu.



- c) Na řešené území přímo navazuje nově založený park a ucelené skupiny zástavby, vždy s převládajícím jednotným charakterem (architektonickým, urbanistickým). Z pohledu celoměstského se jedná o velmi atraktivní městskou lokalitu.



- d) Z vrcholu kopce je jasná přímá vazba na město. Svah dále padá směrem na západ (do spodních Udánek) a vytváří podmínky pro atraktivní lokalitu městského nízkopodlažního bydlení.
- e) Soutěžní návrh navrhne zejména urbanistickou, architektonickou a dopravní koncepci řešeného území.
- f) Prostorové uspořádání
Požadováno je stanovení prostorového uspořádání tak, aby navrhovaná zástavba logicky navázala na převažující navazující nízkopodlažní zástavbu městského typu. Jedná se o zástavbu rodinných domů. Studie navrhne základní principy pro řešení jednotlivých domů (pozemků) tak, aby zástavba mohla být realizována i více stavebníky a přitom působila jednotně. Území je celoměstsky velmi atraktivní. Předpokládá se následný prodej parcel individuálním stavebníkům. Stavebníci budou při realizaci individuální zástavby omezeni regulací, která vzejde ze soutěže o návrh a navazujícího jednacího řízení bez uveřejnění
- g) Doprava
Požadováno je stanovit dopravní uspořádání včetně koncepce parkování. Soutěžní návrh bude řešit potřebu řešeného území. Potřeba parkovacích stání v navazujícím území nemá vliv na řešenou lokalitu. Požadavky na počty stání jsou dány platnou ÚPD. Navazující les (viz příloha P05 – v příloze označen jako LBC 14) představuje přirozené pěší propojení na spodní Udánky a navazující území

h) Technická infrastruktura

Celková koncepce technické infrastruktury území bude předmětem až navazující územní studie. Soutěžící může v návrhu (pokud je to účelné) navrhnout základní principy řešení technické infrastruktury. V rámci řešení soutěžního návrhu je třeba hlavně navrhnout podmínky pro realizaci úsporného (optimálního) řešení infrastruktury. Z technické infrastruktury by měl návrh koncepčně zohlednit problematiku odvodnění území a svažitost terénu. Vyhlašovatel (město) v předstihu vybuduje infrastrukturu, následně prodá jednotlivé pozemky a jednotliví stavebníci samostatně budou realizovat zástavbu na svých pozemcích.

i) Bilance

Součástí studie budou orientační bilance:

- celkové délky zpevněných obslužných komunikací
- celkové délky souběžných tras inženýrských sítí, pokud se liší od celkové délky zpevněných obslužných komunikací
- celkový počet navržených RD
- celková plocha pozemků RD.

g) Zvláštní požadavky

Respektovat soukromé pozemky:

- parc. č. 2628/18, st. 2628/120, 2628/19, 2629/5, st. 2629/6, 2628/10, 2628/11, st.

2628/12: zástavba byla již realizována

- parc. č. 2628/4, 2628/9: pozemky jsou soukromé, je třeba respektovat jejich celistvost (tj. nenavrhovat zde komunikace apod.), jinak jsou součástí řešeného území (tj. řešit i zde celkovou koncepci území)

h) Koordinace s navazujícími akcemi

Součástí přílohy P05 je vyznačení neaktuálního limitu – nadzemní vedení VN již bylo přeloženo.

i) Podmínky vyplývající z územně analytických podkladů

Vybrané limity jsou orientačně zobrazeny v příloze P05

j) Podmínky vyplývající z platného územního plánu

Jedná se o ÚP Moravská Třebová (ve znění změny č. 2 ÚP). Z ÚP Moravská Třebová pro řešené území vyplývají požadavky:

Požadavky na dopravu v klidu u nových staveb, nebo staveb, u nichž je měněno funkční využití, se zjišťují pomocí normovaného výpočtu uvedeného v ČSN 73 6110 Projektování místních komunikací (kapitola 14). Pro řešené území bude uvažován základní stupeň automobilizace 1:2,5 (tj. 400 vozidel na 1000 obyvatel). Majitelé rodinných domů musí mít na svém pozemku vybudována minimálně 2 stání pro osobní vozidla.

Výtah z textové části ÚP Moravská Třebová (označení lokalit je např. v příloze P05)

Z 21d Udánský kopec – BI, ZV (tj. vlastní řešené území)

BI - Plocha navržená pro bydlení - v rodinných domech - městské a příměstské (tj. Plochy rodinných domů s příměsí nerušících obslužných funkcí místního významu)

Výšková regulace, regulace prostorového či objemového řešení – územním plánem není stanovena

ZV – (část plochy na severu řešeného území) - Zeleň na veřejných prostranstvích (tj. Významné plochy zeleně v sídle většinou parkově upravené a veřejně přístupné)

Z 21e Park v lokalitě bývalé cihelny – ZV (tj. nově založený park, který přímo navazuje na řešené území)

LBC 14 Lokální biocentrum 14 – ZP

ZP – Zeleň přírodního charakteru (tj. Plochy zeleně v sídlech udržované v přírodě blízkém stavu a veřejně přístupné)

Řešení výše neuvedených aspektů předmětu soutěže je ponecháno na invenci účastníků.

2.3 Důsledky nedodržení podmínek pro vypracování návrhů

Požadavky uvedené v odst. 2 jsou stanoveny jako doporučující a jejich nedodržení není důvodem k vyřazení návrhu z posuzování a k vyloučení účastníka soutěže o návrh ze soutěže. Kvalita a komplexnost zapracování těchto požadavků do soutěžního návrhu bude předmětem hodnocení poroty v rámci kritérií pro hodnocení návrhů

3 DRUH A ÚČEL SOUTĚŽE, SPECIFIKACE NÁSLEDNÉ VEŘEJNÉ ZAKÁZKY

3.1 Druh soutěže

Podle předmětu řešení se soutěž vyhlašuje jako urbanistická.

Podle okruhu účastníků se soutěž vyhlašuje jako otevřená.

Podle počtu vyhlášených fází se soutěž vyhlašuje jako jednofázová.

Podle záměru řešení se soutěž vyhlašuje jako projektová.

3.2 Účel a poslání soutěže

3.2.1 Účelem a posláním soutěže je nalézt nejvhodnější řešení, které splní požadavky vyhlášovatele obsažené v těchto soutěžních podmínkách a v soutěžních podkladech a vybrat účastníka, s nímž bude v jednacím řízení bez uveřejnění v souladu s ustanovením § 143 odst. 2 a § 65 Zákona (dále jen „JŘBU“) zadavatel jednat o zadání následné zakázky na vypracování územní studie.

3.2.2 Zadavatel (v textu rovněž „vyhlášovatel“)

- a) vyzve k jednání nejprve účastníka, jehož návrh se umístí na nejvýše oceněném místě, a pokud s ním dojedná uzavření smlouvy, jednání ukončí;
- b) v případě že v jednání podle písm. a) nedojde k dohodě o uzavření smlouvy, vyzve k jednání účastníka, jehož návrh se umístí na druhém nejvýše oceněném místě, a pokud s ním dojedná uzavření smlouvy, jednání ukončí;
- c) v případě že ani v jednání podle písm. b) nedojde k dohodě o uzavření smlouvy, vyzve k jednání o uzavření smlouvy účastníka, jehož návrh se umístí na třetím nejvýše oceněném místě a po jednání s tímto účastníkem JŘBU ukončí.

3.3 Specifikace následné zakázky

Vyhlášovatel má v úmyslu vybranému účastníkovi soutěže o návrh zadat veřejnou zakázku na služby v navazujícím jednacím řízení bez uveřejnění podle § 65 ZZVZ, jehož předmětem bude dopracování vítězného soutěžního návrhu do podoby územní studie. Územní studie bude projednána s dotčenými orgány a správci veřejné infrastruktury a vložena do evidence územně plánovací činnosti jako podklad pro rozhodování v území. Vyhlášovatel následně zajistí přípravu a realizaci dopravní a technické infrastruktury v území. Zástavba vlastních rodinných domů bude věcí individuálních investorů. Jako závazný podklad (mimo jiné) pro regulaci individuální zástavby v území bude sloužit zaevidovaná územní studie.

3.3.1 Zadavatel má v úmyslu zadat na základě výsledků soutěže zakázku na vypracování návrhu územní studie „Udánský kopec“ (tj. zpracování územní studie řešeného území dle § 30 stavebního zákona) včetně poskytnutí součinnosti zadavateli při projednání územní studie a včetně zapracování výsledků projednání do návrhu územní studie pro vložení do evidence ÚP činnosti.

3.3.2 Součástí následně vypracované územní studie bude také vypracování koncepce technické infrastruktury pro řešené území, detailnější dopracování návrhu řešení dopravy (uliční profily, charakteristické detaily, apod.), stanovení ideového řešení veřejné zeleně a stanovení podmínek pro regulaci individuální zástavby.

3.3.3 Počty a způsob vyhotovení územní studie (následné zakázky)

Etapa pro projednání územní studie - 1 x CD (doc, pdf) + tisk

Etapa pro vložení ÚS do evidence ÚP činnosti - 4 x CD (doc, dwg / dgn, pdf) + 4 x tisk

- 3.3.4** Pořizovatelem územní studie bude Město Moravská Třebová.
- 3.3.5** Předpokládaná hodnota následné zakázky činí 250 000,- Kč bez DPH.
- 3.3.6** Honorář za provedení následné zakázky v rozsahu odst. 3.3.1 těchto soutěžních podmínek bude stanoven s ohledem na doporučené ceny dle www.cka.cz/cs/pro-architekty/kalkulacky. Odevzdáním soutěžního návrhu účastník deklaruje, že v případě, že bude na základě výsledku soutěže vyzván k účasti v JŘBU a předložení cenové nabídky, bude jeho nabídková cena stanovena uvedeným způsobem.

4 PODMÍNKY ÚČASTI V SOUTĚŽI O NÁVRH

4.1 Podmínky účasti v soutěži

Splnění podmínek účasti je předpokladem pro hodnocení návrhu. Podmínky účasti v soutěži splní účastník soutěže o návrh, který:

- a) prokáže, že nikdo z autorů, popř. spoluautorů soutěžního návrhu a jejich spolupracovníků uvedených v seznamu vloženém v obálce nadepsané „Autor“ a v případě právnických osob též nikdo ze statutárních orgánů:
 - se bezprostředně nezúčastnil přípravy podmínek této soutěže o návrh;
 - není členem nebo náhradníkem poroty, sekretářem poroty, přezkušovatelem soutěžních návrhů nebo přizvaným odborníkem této soutěže;
 - není manželem, přímým příbuzným, trvalým projektovým partnerem, bezprostředním nadřízeným či přímým spolupracovníkem osob jmenovitě uvedených v soutěžních podmínkách;
 - není členem samosprávných orgánů zadavatele nebo zaměstnancem úřadů zadavatele nebo právnických osob zřízených zadavatelem, které se podílely na projednávání a schvalování soutěžních podmínek, anebo se budou podílet na projednávání a schvalování výsledků soutěže, výsledků řízení o zadání zakázky v návaznosti na soutěž a výsledků zakázky zadané v návaznosti na soutěž;
- b) splňuje základní způsobilost dle § 74 ZZVZ;
- c) je zapsán v obchodním rejstříku nebo jiné evidenci (nevztahuje se na fyzické osoby nezapsané v obchodním rejstříku ani na právnické osoby se sídlem v zemi, kde taková evidence není vyžadována – takové osoby předloží místo výpisu z OR čestné prohlášení o tom, že v takové evidenci nejsou zapsáni či že se takový doklad v zemi sídla nevydává);
- d) má oprávnění k podnikání pro projektovou činnost ve výstavbě (nevztahuje se na osoby vykonávající činnost architekta jako svobodné povolání a na fyzické a právnické osoby se sídlem v zemi, kde takové oprávnění není vyžadováno);
- e) je autorizovaným architektem podle Zákona o výkonu povolání, případně autorizovanými architektky podle práva státu, jehož je občanem nebo v němž má své sídlo.

4.2 Prokázání splnění podmínek účasti v soutěži

4.2.1 Způsob prokázání splnění podmínek účasti

Účastník soutěže o návrh prokáže splnění podmínek účasti v soutěži dle článku 4 odstavec 1 písmeno a) těchto soutěžních podmínek čestným prohlášením

Účastník soutěže o návrh prokáže splnění podmínek účasti v soutěži dle článku 4 odstavec 1 písmeno b) těchto soutěžních podmínek čestným prohlášením

Účastník soutěže o návrh prokáže splnění podmínek účasti v soutěži dle článku 4 odstavec 1 písmeno c) těchto soutěžních podmínek prostou kopií výpisu z obchodního rejstříku nebo jiné evidence, pokud je v ní veden; Není-li účastník soutěže o návrh v obchodním rejstříku ani v jiné obdobné evidenci zapsán, předloží o této skutečnosti čestné prohlášení.

Účastník soutěže o návrh prokáže splnění podmínek účasti v soutěži dle článku 4 odstavec 1 písmeno d) těchto soutěžních podmínek prostou kopií výpisu z živnostenského rejstříku nebo živnostenským listem.

Účastník soutěže o návrh prokáže splnění podmínek účasti v soutěži dle článku 4 odstavec 1 písmeno e) těchto soutěžních podmínek prostou kopií Osvědčení o autorizaci vydané příslušnou Komorou.

4.2.2 Způsob prokázání splnění podmínek účasti společných nabídek

Předkládá-li soutěžní návrh více osob společně, pak každá z těchto osob musí stanoveným způsobem prokázat splnění podmínek účasti podle článku 4 odstavec 1 písmeno a), b) a c). Ostatní podmínky účasti pak prokazují tyto osoby společně (postačí, pokud stanovenou podmínku prokáže alespoň jedna z nich).

4.2.3 Způsob prokázání splnění podmínek účasti prostřednictvím jiných osob

Předkládá-li soutěžní návrh účastník soutěže o návrh, který prokazuje splnění podmínek účasti prostřednictvím jiné osoby dle článku 4 odstavec 1 písmeno d) nebo e) těchto soutěžních podmínek, pak každá taková jiná osoba musí prokázat splnění základní způsobilosti dle § 74 ZZVZ (postačí její čestné prohlášení) a taková jiná osoba musí předložit písemný závazek, v němž se zaváže k poskytnutí plnění určeného k plnění následné veřejné zakázky nebo k poskytnutí věcí nebo práv, s nimiž bude dodavatel oprávněn disponovat v rámci plnění následné veřejné zakázky, a to alespoň v rozsahu, v jakém jiná osoba prokázala kvalifikaci za účastníka soutěže o návrh. Jiná osoba prokazující splnění podmínky dle článku 4 odstavec 1 písmeno e) musí být autorem nebo spoluautorem návrhu.

4.2.4 Způsob prokázání splnění podmínek účasti zahraničního účastníka

Předkládá-li soutěžní návrh účastník soutěže o návrh se sídlem nebo bydlištěm v zahraničí, pak prokazuje splnění podmínek účasti shodně, pouze v případě požadovaných dokladů předkládá doklady vydávané podle právního řádu platného v zemi jeho sídla nebo bydliště.

Účastník soutěže o návrh, který není občanem České republiky nebo nemá v České republice sídlo (zahraniční osoba), musí prokázat, že je osobou oprávněnou vykonávat vybrané činnosti ve výstavbě dle § 7 odst. 1 písm. b) a § 30a Zákona o výkonu povolání nebo prokáže spojení s další osobou, která oprávněním vykonávat vybrané činnosti ve výstavbě v České republice disponuje.

4.3 Důsledky nesplnění podmínek k účasti v soutěži

Pokud účastník soutěže o návrh neprokáže nejpozději do uplynutí lhůty pro podání návrhů splnění podmínek účasti v rozsahu a způsobem stanoveným soutěžními podmínkami, porota jím předložený návrh vyřadí z dalšího posuzování a vyhlášovatel takového účastníka soutěže vyloučí z další účasti v soutěži o návrh.

Vyhlášovatel rovněž vyloučí účastníka soutěže o návrh, u něhož zjistí ověřením skutečností uvedených v čestném prohlášení, že účastník uvedl v čestném prohlášení nepravdivé údaje.

Porota, v důsledku anonymity soutěže po návrh nemůže postupovat podle § 46 ZZVZ. Po uplynutí lhůty pro podání návrhů nemůže být návrh měněn.

Po stanovení pořadí anonymních návrhů bude pro každý návrh otevřena obálka s označením „AUTOR“ a bude odstraněna anonymita návrhů. Poté bude provedeno posouzení splnění podmínek účasti. Vyhlášovatel pověřil posouzením splnění podmínek účasti dle článku 4 bod 1 těchto soutěžních podmínek Ing. Petra Vrbku ze společnosti RTS, a.s., se sídlem Lazaretní 13, 615 00 Brno, který z posouzení vypracuje písemný záznam, který předloží porotě ke schválení.

4.4 Podmínky pro uzavření smlouvy na zhotovení následné veřejné zakázky

V následném jednacím řízení bez uveřejnění předloží dodavateli před podpisem příslušné smlouvy originály nebo úředně ověřené kopie dokladů o kvalifikaci.

5 SOUTĚŽNÍ PODMÍNKY, SOUTĚŽNÍ PODKLADY, JEJICH DOSTUPNOST A VYSVĚTLENÍ, PROHLÍDKA SOUTĚŽNÍHO MÍSTA

5.1 Dostupnost soutěžních podmínek a podkladů

Soutěžní podmínky a soutěžní podklady jsou zveřejněny na profilu zadavatele

<http://sluzby.e-zakazky.cz/ProfilZadavatele/DetailZadavatele.aspx?IDZ=4c412717-d2c6-42ee-a6f6-11c063bbf7b8>

ode dne zahájení soutěže, a to nejméně do konce lhůty pro podání návrhů.

5.2 Soutěžní podklady

Vyhlašovatel poskytuje jako podklad pro zpracování soutěžních návrhů následující podklady v elektronické podobě v následujících formátech:

- P01** Vyznačení lokality ve vazbě na navazující strukturu města
- P02** Vymezení řešeného území (*.jpg)
- P03** Ortofotomapa (ČUZK) (*.jpg)
- P04** Odkaz na dokumentaci územního plánu
(jedná se o ÚP Moravská Třebová ve znění změny č. 2, úplně znění je zobrazeno v
koordinačním výkrese změny č. 2)
<http://www.moravskatrebova.cz/cs/rozvoj/strategicke-rozvojove-dokumenty/uzemni-plan-mesta.html>
- P05** Výřez z koordinačního výkresu územního plánu (*.jpg)
(včetně vyznačení neaktuálního limitu – nadzemní vedení VN již bylo přeloženo)
- P06** Data Územně analytických podkladů (ÚAP) ORP Moravská Třebová (*.shp / *.dgn / *.dwg)
- P07** Výřez z digitální katastrální mapy (DKM) (*.shp / *.dgn / *.dwg)
- P08** Zobrazení pozemků ve vlastnictví města včetně naznačení možných vstupů do území (*.jpg)
- P09** Výřez z technické mapy města (polohopis, inženýrské sítě) (*.dgn / *.dwg)
- P10** Výřez z dat ZABAGED (polohopis) (*.shp / *.dgn / *.dwg)
- P11** Výřez z technické mapy města (výškopis – bodové pole) (*.shp / *.dgn / *.dwg)
- P12** Výřez z dat ZABAGED (výškopis – 3d vrstevnice) (*.shp / *.dgn / *.dwg)
- P13** Digitální model terénu (5. generace, ČUZK) (*.xyz)
(formát *.xyz je formát předávaných dat, zadavatel nezajišťuje převod do jiných formátů jako *.dwg, apod.)
- P14** Vrstevnice 2D (*.dwg)
(jedná se o zadavatelem zpracovanou interpolaci vrstevnic na základě
výškopisného bodového pole ZABAGED)
- P15** Příklad tabulky bilancí: k vyplnění základních výměr a bilancí lokality (*.xls)

Účastníci soutěže se zavazují, že poskytnuté podklady využijí pouze pro rozhodování o účasti v soutěži o návrh a k vypracování soutěžního návrhu.

5.3 Vysvětlení soutěžních podmínek (dotazy)

Zájemci o účast v soutěži o návrh mohou podávat žádosti o vysvětlení soutěžních podmínek pouze písemně na emailovou adresu sekretáře soutěže.

Zadavatel může soutěžní podmínky či soutěžní podklady vysvětlit a takové vysvětlení, případně související dokumenty, uveřejní na profilu zadavatele. Dotazy k soutěžním podkladům předá sekretář soutěže porotě, která dotaz zodpoví a sekretář soutěže jej uveřejní na profilu zadavatele. Dotazy k soutěžním podkladům lze vznášet nejpozději 20 kalendářních dnů před uplynutím lhůty pro podání návrhů. Dotazy k formálnímu průběhu soutěže či jiným procesním otázkám zodpoví sekretář soutěže ve spolupráci s vyhlašovatelem a i tyto vysvětlující či doplňující informace

uveřejní na profilu zadavatele. Dotazy k procesní či formální části soutěže o návrh lze vznášet nejpozději 15 pracovních dnů před uplynutím lhůty pro podání návrhů.

Soutěžní podmínky budou uveřejněny na profilu zadavatele po celou lhůtu pro podání návrhů. Pro soutěžní podmínky se použijí ustanovení § 96 odst. 2 až 4 a § 99 ZZVZ obdobně. Vysvětlení soutěžních podmínek zadavatel uveřejní na profilu zadavatele nejméně 14 kalendářních dnů před uplynutím lhůty pro podání návrhů. Pokud je žádost o vysvětlení soutěžních podmínek k procesní či formální části soutěže o návrh doručena včas a vyhlášovatel neuveřejní vysvětlení do 3 pracovních dnů ode dne obdržení žádosti, prodlouží lhůtu pro podání návrhů nejméně o tolik pracovních dnů, o kolik přesáhla doba od doručení žádosti o vysvětlení zadávací dokumentace do uveřejnění 3 pracovní dny.

Soutěžní podmínky může vyhlášovatel změnit nebo doplnit před uplynutím lhůty pro podání návrhů. Změna nebo doplnění soutěžních podmínek nebo soutěžních podkladů bude uveřejněna na profilu vyhlášovatele. Pokud to povaha doplnění nebo změny soutěžních podmínek či soutěžních podkladů vyžaduje, vyhlášovatel současně přiměřeně prodlouží lhůtu pro podání návrhů.

Pokud o vysvětlení soutěžních podmínek nebo soutěžních podkladů písemně požádá dodavatel, zadavatel vysvětlení uveřejní na profilu zadavatele včetně přesného znění žádosti bez identifikace tazatele. Zadavatel není povinen vysvětlení soutěžních podmínek poskytnout, pokud není žádost o vysvětlení doručena včas.

5.4 Prohlídka soutěžního místa

Prohlídka řešené lokality se vzhledem k její veřejné přístupnosti a k charakteru předmětu soutěže neuskuteční.

6 POŽADAVKY VYHLAŠOVATELE NA SOUTĚŽNÍ NÁVRH

6.1 Náležitosti soutěžního návrhu

Soutěžní návrh musí obsahovat:

- a) grafická vyjádření návrhu
- b) textovou část návrhu
- c) digitální část na pevném nosiči dat v uzavřené obálce (viz bod 6.5);
- d) obálku nadepsanou „Autor“

6.2 Náležitosti obsahu a uspořádání grafické části návrhu

Vyhlašovatel požaduje následující grafická vyjádření s doporučenými měřítky

- a) výkres širších vztahů nebo zobrazení vazeb na zástavbu města
- b) situační výkres urbanistické koncepce včetně dopravy (M 1 : 1 000) *)
- c) vzorový řez územím nebo zobrazení principů výškového řešení lokality
- d) prostorové zobrazení (charakteristické části návrhu) z pohledu chodce
- e) detail veřejného prostranství v přiměřeném měřítku
- f) základní principy pro objemové řešení staveb rodinných domů a pro jejich osazení (v terénu i vůči sousedním pozemkům). Tento bod nemusí být vyjádřen samostatně, může být také jako součást ostatních grafických vyjádření. Nemusí být také řešen pro celou lokalitu, postačí např. typové schéma či detail.

*) pozn.: Soutěžící by měli v návrhu zohlednit sklonitost terénu také ve vztahu k technickým požadavkům na podélné sklony komunikací. Je vhodné, aby soutěžící (v textové či grafické části návrhu) uvedli, jak (konceptně a s ohledem na podrobnost podkladů) toto v návrhu zohlednili.

Grafická vyjádření budou uspořádána maximálně na 2 panelech z lehkého materiálu pro výstavní účely (dále jen „panely“). Závazná velikost panelů 700 × 1000 mm, orientace nastojato. Panely mohou obsahovat další libovolná vyjádření objasňující návrh řešení nad uvedený rámec; jejich použití však nesmí snížit srozumitelnost vyjádření. Uspořádání grafických vyjádření na panelech je ponecháno plně na účastnících.

6.3 Náležitosti obsahu a uspořádání textové části

Textová část bude obsahovat textové vyjádření návrhu (průvodní zprávu) obsahující zejména popis urbanistického a dopravního (a event. technického) řešení a bilanci výměr a počtů. Doporučený rozsah textového vyjádření návrhu (průvodní zprávy) je maximálně 10 stran A4

Vyhlašovatel doporučuje, aby textová část dále obsahovala:

- a) titulní stranu;
- b) seznam částí soutěžního návrhu označených pořadovým číslem a názvem části a navazujícími pořadovými čísly;
- c) informace a technické specifikace návrhu formou textu, skic či schémat upřesňujících princip řešení a technické upřesnění návrhu
- d) doplňující grafické informace
- e) bilance výměr a počtů

Je doporučeno, aby textová část byla spojena do jedné složky formátu A3. Doporučený počet odevzdávaných složek jsou 2 výtisky.

6.4 Náležitosti obsahu a uspořádání digitální verze návrhu

Účastník předá soutěžní návrh v digitální podobě na pevném nosiči dat CD-ROM / DVD-ROM s následujícím obsahem:

- a) panely grafické části ve formátu *.pdf v rozlišení pro publikování soutěžního návrhu na webu, popř. v tiskovinách soutěže;
- b) textovou část návrhu ve formátu *.doc nebo *.docx ev. tabulky ve formátu *.xls nebo *.xlsx.

Nosič bude označen nápisem „Udánský kopec“ a bude zabezpečen proti poškození. Účastník vloží nosič do obálky nadepsané „Autor“.

Uvedené požadavky na obsah a uspořádání digitální části se stanovují jako doporučující. V případě, že účastník nedodá digitální část splňující požadavky uvedené v bodu 6.5.1, vystavuje se riziku, že jeho návrh nebude moci být prezentován na internetových stránkách zadavatele či na internetových stránkách ČKA.

6.5 Obálka nadepsaná „Autor“

Obálka bude neprůhledná a pevně uzavřená a na vrchní straně označena nápisem „Autor“ a bude obsahovat následující dokumenty:

- a) údaje o účastníkovi soutěže o návrh – informace o autorovi/autorech návrhu a spolupracovnících, tedy jejich jména, adresy, vzájemný dohodnutý procentuální podíl na ceně nebo odměně, popřípadě telefonní a faxová čísla, e-mailové adresy;
- b) jméno a adresu kontaktní osoby pro komunikaci se sekretářem soutěže, číslo bankovního účtu, na které bude doručena případná cena anebo odměna, ID datové schránky (pokud účastník připouští komunikaci datovou schránkou);
- c) podepsané licenční ujednání o autorských právech, pokud účastník není shodný s autorem;
- d) nosič s digitální částí soutěžního návrhu.

6.6 Náležitosti označení návrhu a jeho částí

Všechny části soutěžního návrhu (panely, složka textové části, obálka nadepsaná „Autor“, obal pevného nosiče dat) musí obsahovat v pravém dolním rohu prázdný rámeček 3 × 3 cm, do kterého sekretář soutěže vyznačí identifikační číslo návrhu; v levém dolním rohu pak rámeček 3 × 3 cm, do kterého účastník umístí pořadové číslo části návrhu dle seznamu, který je součástí textové části; Každá součást návrhu bude opatřena textem „Koncepte městského bydlení - Udánský kopec, Moravská Třebová“. Uvedené požadavky na označení návrhu a jeho částí se stanovují jako doporučující; pokud však zvolí účastník jinou formu označení, nesmí jí být ohrožena anonymita soutěže a srozumitelnost návrhu.

6.7 Náležitosti obalu návrhu

Všechny části návrhu vloží účastník soutěže o návrh do pevného a zalepeného obalu chránícího návrh proti poškození s označením „NEOTEVÍRAT – SOUTĚŽNÍ NÁVRH – KONCEPCE MĚSTSKÉHO BYDLENÍ – UDÁNSKÝ KOPEC, MORAVSKÁ TŘEBOVÁ“. Požadavky na obal jsou doporučující, vyhlašovatel ovšem nenese odpovědnost za to, že návrhy bez řádného označení na obalu nebudou doručeny k přezkoušení a hodnocení a za to, že porota nebude schopna hodnotit poškozené návrhy.

6.8 Podmínky anonymity soutěžního návrhu

Návrhy budou podávány anonymně. Žádná část soutěžního návrhu (s výjimkami výslovně uvedenými v těchto Soutěžních podmínkách) nesmí obsahovat jméno a podpis účastníka či heslo ani jinou grafickou značku, která by mohla vést k identifikaci účastníka a tím k porušení anonymity.

Vzhledem k nutnosti dodržení anonymity odesílatele bude u všech poštou zasílaných soutěžních návrhů uvedena tato jednotná adresa odesílatele:

Česká komora architektů
Josefská 6
118 00 Praha 1 – Malá Strana

Pokud bude soutěžní návrh zasílán poštou nebo jinou veřejnou přepravou zásilek z území mimo Českou republiku, uvede účastník, vzhledem k nutnosti dodržení anonymity odesílatele, jako adresu odesílatele název a adresu profesního sdružení, v němž je podle práva platného v zemi odesílatele evidován, nebo jiné veřejné organizace, s níž se o tomto postupu dohodne.

6.9 Důsledky nesplnění požadavků na soutěžní návrhy

Porota vyřadí z posuzování návrhy, u kterých bude zjištěno:

- a) nesplnění požadavků na obsah a úpravu návrhu, které nejsou uvedené v předchozích odstavcích pouze jako doporučující,
- b) porušení podmínek zachování anonymity přičemž za porušení požadavků na zachování anonymity se považuje i nedodržení požadavků na“ obálku „Autor“

Za podmínek § 10 odst. 7 Soutěžního řádu mohou být vyřazené návrhy posuzovány mimo soutěž. Účastníky soutěže o návrh, jejichž návrhy porota vyřadí z posuzování, vyhlášovatel vyloučí z další účasti v soutěži.

7 KRITÉRIA HODNOCENÍ NÁVRHŮ

7.1 Kritéria hodnocení

Kritérium, podle něhož budou soutěžní návrhy vyhodnocovány je **kvalita urbanistické koncepce území**.

7.2 Pravidla hodnocení

Porota bude hodnotit jednotlivé návrhy ve vzájemné diskusi a konsensem všech řádných členů poroty. U každého výsledného výroku poroty (u každého hodnoceného návrhu) komise odůvodní svoje rozhodnutí. Nebude-li v rámci jednání poroty dosaženo konsensu, rozhodne o výsledném výroku poroty hlasování všech jejích řádných členů.

8 CENY, ODMĚNY A NÁHRADY VÝLOH SPOJENÝCH S ÚČASTÍ V SOUTĚŽI

8.1 Celková částka na ceny, odměny a náhrady výloh v soutěži

Celková částka na ceny, odměny a náhrady výloh v soutěži se stanovuje ve výši 345 000,- Kč (slovy: tři sta čtyřicet pět tisíc korun českých).

8.2 Ceny

Pořadí návrhů bude stanoveno podle pravidel hodnocení a ceny budou uděleny návrhům umístěným na prvních třech pořadích.

První cena se stanovuje ve výši 160 000,- Kč (slovy: sto šedesát tisíc korun českých).

Druhá cena se stanovuje ve výši 100 000,- Kč (slovy: jedno sto tisíc korun českých).

Třetí cena se stanovuje ve výši 70 000,- Kč (slovy: sedmdesát tisíc korun českých).

8.3 Odměny

Pro návrhy neoceněné, které však přinesly pozoruhodné dílčí podněty a řešení, se stanovuje částka na odměny ve výši 15 000,- Kč (slovy: patnáct tisíc korun českých).

8.4 Náhrady výloh spojených s účastí v soutěži

Zadavatel nevyplatí žádné náhrady výloh spojených s účastí v soutěži.

8.5 Podmínky pro případné rozhodnutí o jiném rozdělení cen a odměn, případně neudělení některých cen a odměn

Za podmínek stanovených v § 10 odst. 8 a § 12 odst. 2 Soutěžního řádu ČKA může porota ve výjimečných případech rozhodnout, že některé z vypsanych cen nebo odměn neudělí a částky na ně určené nerozdělí nebo rozdělí jiným způsobem. Ve zvláštních případech může porota rozhodnout o jiném rozdělení celkové částky na jednotlivé ceny. Toto své rozhodnutí musí porota podrobně zdůvodnit do protokolu o průběhu soutěže, spolu se záznamem o hlasování řádných členů poroty.

8.6 Náležitosti zdanění cen a odměn rozdělených v soutěži

Ceny a odměny udělené v soutěži fyzickým osobám a přesahující částku 10.000,- Kč budou podle § 36 odst. 2 písm. i) zákona č. 586/1992 Sb., o dani z příjmu, ve znění pozdějších předpisů, sníženy o daň z příjmu ve výši 15 %, která bude zadavatelem podle zákona č. 280/2009 Sb., daňového řádu, ve znění pozdějších předpisů, odvedena správci daně.

Ceny a odměny udělené v soutěži právnickým osobám budou podle zákona č. 586/1992 Sb., o dani z příjmu, ve znění pozdějších předpisů, vyplaceny v plné výši a zdaněny právnickou osobou samou v rámci řádného daňového přiznání.

9 PRŮBĚH SOUTĚŽE O NÁVRH

9.1 Projednání soutěžních podmínek před vyhlášením soutěže

Soutěžní podmínky byly odsouhlaseny porotou soutěže na jejím ustavujícím zasedání dne 11. 6. 2018. Písemné potvrzení souhlasu je k dispozici u zadavatele.

Soutěžní podmínky byly schváleny Radou Města Moravská Třebová dne 24. 6. 2018

Česká komora architektů vydala k podmínkám potvrzení regulérnosti dne 11. 7. 2018 dopisem č. j. 1067-2018/Šp/Ze.

9.2 Zahájení soutěže o návrh

Soutěž je zahájena dnem uveřejnění způsobem podle § 212 ZZVZ. Tímto dnem začíná běžet lhůta pro podání návrhů. Zahájení soutěže bylo oznámeno (uveřejněno) ve Věstníku veřejných zakázek (<http://www.isvzus.cz>).

9.3 Lhůta pro podání návrhů

Návrhy musí být doručeny na adresu RTS, a.s., Lazaretní 13, 615 00 Brno, nejpozději do dne **2. 10. 2018** do 14:00 hod. Osoba oprávněná převzít návrh je Ing. Ludmila Horková, 3.NP budovy, dveře č. 316. V případě nepřítomnosti Ing. Ludmily Horkové návrh převezme Lenka Potrusilová, DiS., 3.NP, dveře č. 311. Otevírání obálek s návrhy provede sekretář soutěže bezodkladně po uplynutí lhůty pro podání návrhů. U otevírání obálek s návrhy nemají právo být přítomni zástupci účastníků soutěže z důvodů nezbytnosti zachování anonymity.

Návrhy lze podávat každý pracovní den stanovené lhůty v době od 8.30 hod do 14.30 hod (po telefonické domluvě až do 16.00 hod). Poslední den lhůty pouze do hodiny označené jako konec lhůty pro podání návrhů. Pokud nebyl návrh doručen ve stanovené lhůtě nebo způsobem stanoveným v soutěžních podmínkách, nepovažuje se za podaný a v průběhu soutěže se k němu nepřihlíží

V případě odeslání návrhu poštou nebo jinou veřejnou přepravou zásilek je odesílatel ve vlastním zájmu povinen zajistit, aby byl návrh doručen na výše uvedenou adresu ve stanovené lhůtě. Za okamžik doručení je považováno fyzické převzetí obálky s návrhem oprávněnou osobou. Osoba přebírající návrhy je označí datem a časem převzetí. V případě osobního předání vydá účastníkovi potvrzení o převzetí návrhu s údaji o datu a času převzetí.

9.4 Přezkoušení návrhů

Přezkoušení návrhů provede sekretář a přezkušovatel bezprostředně po otevření obálek s návrhy. Sekretář po rozbalení návrhů označí jednotlivé části návrhu číslem, pod kterým budou návrhy přezkoušeny a hodnoceny. Na základě rozhodnutí poroty či zadavatele mohou být čísla návrhů změněna; nejpozději však do okamžiku zahájení hodnocení návrhů. Přezkušovatel a sekretář zpracují z přezkoušení návrhů zprávu, kterou předloží porotě a přiloží k protokolu o průběhu soutěže.

9.5 Hodnotící zasedání poroty

Datum zasedání poroty k hodnocení soutěžních návrhů se stanovuje předběžně v termínu do 20 kalendářních dnů, ode dne uplynutí lhůty pro podání návrhu. Přesné datum konání hodnotícího zasedání bude stanoveno v průběhu soutěže podle počtu odevzdaných návrhů.

9.6 Protokol o průběhu soutěže

Ze všech zasedání poroty pořídí sekretář, popřípadě jiná osoba pověřená předsedou poroty protokol o průběhu soutěže, jehož správnost ověří svým podpisem všichni členové poroty a potvrdí osoba zapisující.

Protokol o průběhu soutěže bude obsahovat zejména

- a) zápisy ze všech jednání poroty včetně záznamu hlasování;
- b) zprávu o vysvětlení soutěžní dokumentace v průběhu lhůty pro podání návrhů;
- c) zprávu o převzetí návrhů a přezkoušení návrhů;
- d) doporučení zadavateli k vyloučení účastníků ze soutěže;
- e) seznam všech posuzovaných soutěžních návrhů;
- f) záznam průběhu hodnocení soutěžních návrhů včetně záznamu hlasování;
- g) písemné zhodnocení všech návrhů;
- h) stanovisko poroty k výběru nejvhodnějších návrhů, ke stanovení jejich pořadí, k rozdělení cen a udělení odměn včetně jeho zdůvodnění a dalších doporučení poroty;
- i) informaci o otevření obálek „Autor“ a jména účastníků přiřazená k číslům návrhů;
- j) prezenční listiny z jednotlivých zasedání poroty.

Do protokolu o průběhu soutěže mohou být zaznamenány odlišné názory členů poroty, jestliže o to tito členové výslovně požádají.

9.7 Rozhodnutí o výběru návrhu a jeho oznámení

Zadavatel je při výběru návrhu vázán stanoviskem poroty. Zadavatel rozhodne o výběru nejvhodnějšího návrhu do 90 dnů od vydání stanoviska poroty. Zadavatel však může rozhodnout o novém hodnocení návrhů, pokud zjistí, že porota při hodnocení návrhů porušila postup stanovený zákonem nebo soutěžními podmínkami soutěže o návrh. Nové hodnocení návrhů provede původní porota nebo zadavatel ustanoví novou porotu; vždy musí být dodržen požadavek na anonymitu návrhů. Důvody pro nové hodnocení návrhů připojí zadavatel k původní zprávě o hodnocení návrhů.

Zadavatel odešle oznámení o výběru návrhu všem účastníkům soutěže o návrh a současně uveřejní výsledek soutěže a oznámení o výběru nejvhodnějšího návrhu na profilu zadavatele, a to nejpozději do deseti dnů od přijetí rozhodnutí o výběru nejvhodnějšího návrhu. K oznámení připojí protokol o průběhu soutěže.

9.8 Zpřístupnění soutěžních návrhů

Dnem zveřejnění oznámení výsledku soutěže a protokolů začíná běžet patnáctidenní lhůta pro zpřístupnění soutěžních návrhů.

9.9 Ukončení soutěže, zrušení soutěže

Soutěž je ukončena dnem, kdy:

- a) všem účastníkům soutěže o návrh uplyne lhůta pro podání námitek proti výběru návrhu dle § 241–244 Zákona a § 13 Soutěžního řádu, pokud námitky nejsou uplatněny;
- b) v případě uplatnění námitek uplyne lhůta pro podání návrhu na řízení o přezkoumání úkonů zadavatele k ÚOHS dle § 251 odst. 2 a 3 Zákona, pokud návrh není podán;
- c) v případě podání návrhu podle § 251 Zákona nabude právní moci rozhodnutí o zastavení správního řízení či zamítnutí návrhu.

Zadavatel si vyhrazuje právo soutěž o návrh zrušit i před rozhodnutím poroty o výběru nejvhodnějšího návrhu. V případě zrušení soutěže z jiných, než zákonných důvodů je zadavatel povinen uhradit každému z účastníků, který prokáže, že rozpracoval nebo zpracoval soutěžní návrh, odškodné přiměřeně odpovídající cenám a odměnám. O výši odškodného pro jednotlivé návrhy rozhodne porota dle míry rozpracovanosti jednotlivých návrhů.

Vyhlašovatel do 30 dnů od zrušení nebo od ukončení soutěže o návrh odešle oznámení o výsledku soutěže o návrh k uveřejnění způsobem podle § 212. Vyhlašovatel odešle dokumentaci o soutěži o návrh včetně stanoviska poroty a všech návrhů České komoře architektů.

9.10 Proplacení cen a odměn, event. náhrad nákladů spojených s účastí v soutěži

Ceny, odměny a jiné platby budou vyplaceny nejpozději do 50 dnů od rozhodnutí o výběru nejvhodnějšího návrhu nebo do jednoho týdne od vydání rozhodčího nálezu, bylo-li vedeno rozhodčí řízení.

9.11 Veřejná výstava soutěžních návrhů

Veřejná výstava soutěžních návrhů bude zahájena nejpozději do tří měsíců od oznámení rozhodnutí o výběru nejvhodnějšího návrhu.

10 ŘEŠENÍ ROZPORŮ

10.1 Námitky

Účastníci soutěže o návrh mohou podávat námitky proti postupu zadavatele v soutěži o návrh v souladu s částí třináctou ZZVZ. Každý účastník soutěže o návrh může do 15 dnů ode dne doručení oznámení rozhodnutí o výběru nejvhodnějšího návrhu podat zadavateli soutěže zdůvodněné námitky vůči postupu poroty nebo zadavatele.

Námitky podává účastník soutěže o návrh (dále jen „stěžovatel“) písemně a musí v nich uvést, kdo je podává, proti kterému postupu poroty či zadavatele námitky směřují, v čem je spatřováno porušení soutěžních podmínek a čeho se stěžovatel domáhá.

Zadavatel přezkoumá podané námitky v plném rozsahu a do 15 dnů od obdržení námitek odešle stěžovateli písemné rozhodnutí o tom, zda námitkám vyhovuje, či nikoliv, s uvedením důvodu. Vyhoví-li zadavatel námitkám, uvede v rozhodnutí způsob provedení nápravy a oznámí tuto skutečnost všem účastníkům soutěže. Pokud zadavatel námitkám nevyhoví, uvědomí stěžovatele v písemném rozhodnutí o možnosti podat návrh na zahájení rozhodčího řízení předsedovi Stávovského soudu a návrh na zahájení řízení o přezkoumání úkonů zadavatele u Úřadu pro ochranu hospodářské soutěže.

10.2 Návrh na zahájení řízení o přezkoumání úkonů zadavatele

Návrh je nutné doručit Úřadu pro ochranu hospodářské soutěže i zadavateli do 10 dnů od doručení rozhodnutí zadavatele o námitkách nebo do 25 dnů od odeslání námitek, pokud zadavatel o námitkách nerozhodl. Náležitosti návrhu na zahájení řízení o přezkoumání úkonů zadavatele a dalšího postupu stěžovatele se řídí podle ustanovení § 249 a následujícími ZZVZ.

11 AUTORSKÁ PRÁVA

11.1 Zajištění ochrany autorských práv k návrhu ve vztahu účastník – autor

Zajištění ochrany autorských práv k návrhu prokáže účastník

- a) prohlášením, že účastník je zároveň autorem v případě, kdy soutěžní návrh předkládá fyzická osoba, která je zároveň účastníkem i autorem, nebo právnická osoba, jejímž statutárním orgánem je osoba, která je autorem návrhu;
- b) licenční smlouvou upravující vypořádání autorských práv mezi autory – fyzickými osobami předkládajícími návrh společně jako účastník;
- c) licenční smlouvou upravující vypořádání autorských práv mezi právnickými osobami předkládajícími návrh společně jako účastník, pokud je autorem návrhu statutární orgán nebo zaměstnanec právnické osoby;
- d) licenční smlouvou mezi účastníkem a autorem v případě, že autor je poddodavatelem účastníka.

11.2 Zajištění ochrany autorských práv k návrhu ve vztahu účastník – vyhledávatel

Autoři soutěžních návrhů si podrží svá autorská práva, mohou své soutěžní návrhy publikovat a mohou jich opět využít v jiném případě. Odevzdáním soutěžních návrhů vyslovují účastníci souhlas s bezplatnou reprodukcí a vystavením svých soutěžních návrhů v rámci propagace soutěže a jejích výsledků. Oceněné a odměněné návrhy se stávají majetkem zadavatele. Autoři těchto návrhů udělují zadavateli souhlas užití jejich autorská díla pro účely této soutěže. Užití návrhů díla či jejich částí pro jiné účely, než které jsou uvedeny v těchto Soutěžních podmínkách, je vázáno na výslovné svolení autorů. Neoceněné a neodměněné návrhy budou po ukončení výstavy na požádání vráceny autorům.

12 OSTATNÍ PODMÍNKY

12.1 Jazyk soutěže

Soutěž se vyhlašuje a bude probíhat v českém jazyce. Veškeré části soutěžního návrhu proto musí být vyhotoveny v českém jazyce, přičemž vyhlašovatel připouští pro zpracování návrhu i slovenský jazyk.

12.2 Právní řád

Soutěž bude probíhat v souladu s českým právním řádem.

12.3 Klausule o akceptování podmínek soutěže

Svou účastí v soutěži potvrzují zadavatel, sekretář soutěže, přezkušovatel, porotci a přizvaní odborníci, že se seznámili se všemi podmínkami soutěže, a zavazují se, že budou tyto soutěžní podmínky jakožto smlouvu dodržovat a ctít.

Odevzdáním soutěžních návrhů vyslovují účastníci souhlas se všemi podmínkami soutěže jakožto smlouvy a s rozhodnutími poroty učiněnými v jejich rámci a v souladu s nimi.

Moravská Třebová, dne 23. 7. 2018