



**P.01 – ZADÁNÍ**  
SOUTĚŽE O NÁVRH  
NA ŘEŠENÍ DOSTAVBY  
ZÁKLADNÍ ŠKOLY&GYMNÁZIA TROJSKÁ

**TROJSKÁ ŠKOLA**

# OBSAH

|          |                              |           |    |
|----------|------------------------------|-----------|----|
| <b>1</b> | <b>O SOUTĚŽI</b>             | <b>3</b>  |    |
| 1.1      | REGISTRACE                   | 3         |    |
| 1.2      | HARMONOGRAM                  | 3         |    |
| 1.3      | CENY A ODMĚNY                | 3         |    |
| 1.4      | ODEVZDÁNÍ                    | 3         |    |
| 1.5      | DOTAZY                       | 3         |    |
| <b>2</b> | <b>POROTA</b>                | <b>3</b>  |    |
| 2.1      | NEZÁVISLÍ POROTCI            | 3         |    |
| 2.2      | ZÁVISLÍ POROTCI              | 3         |    |
| <b>3</b> | <b>ZADÁNÍ</b>                | <b>4</b>  |    |
| 3.1      | STÁVAJÍCÍ STAV               | 4         |    |
| 3.2      | SOUTĚŽNÍ ÚKOL                | 4         |    |
| 3.3      | ŘEŠENÉ ÚZEMÍ                 | 4         |    |
| 3.4      | ZÁKLADNÍ ŠKOLA               | 5         |    |
| 3.5      | GYMNÁZIUM                    | 5         |    |
| 3.6      | SDÍLENÉ PROVOZY              | 5         |    |
| 3.7      | PROVOZNÍ SCHÉMA              | 6         |    |
| 3.8      | JEDNOTLIVÉ PROVOZY           | 7         |    |
| 3.9      | ŠKOLNÍ PROVOZ                | 7         |    |
| 3.10     | PROSTOROVÉ NÁROKY NA ŽÁKA    | 7         |    |
| <b>4</b> | <b>SCHÉMATA</b>              | <b>8</b>  |    |
| 4.1      | STAVEBNÍ ETAPY               | 8         |    |
| 4.2      | PROVOZ EXTERIÉR              | 8         |    |
| 4.3      | PROVOZ INTERIÉR              | 9         |    |
| <b>5</b> | <b>FOTODOKUMENTACE</b>       | <b>10</b> |    |
| 5.1      | EXTERIÉR                     | 10        |    |
| 5.2      | 1.NP                         | 12        |    |
| 5.3      | 2.NP                         | 13        |    |
| 5.4      | 3.NP                         | 14        |    |
| <b>6</b> | <b>VÝKRESOVÁ DOKUMENTACE</b> | <b>15</b> |    |
| 6.1      | 1.PP                         | 1:400     | 15 |
| 6.2      | 1.NP                         | 1:400     | 16 |
| 6.3      | 2.NP                         | 1:400     | 17 |
| 6.4      | 3.NP                         | 1:400     | 18 |
| 6.5      | PODÉLNÝ ŘEZ                  | 1:400     | 19 |

# 1 O SOUTĚŽI

*Prosíme, přečtěte si důkladně Soutěžní podmínky – tento abstrakt slouží pouze pro přehled a základní orientaci.*

## 1.1 REGISTRACE

Registrace je bezplatná a nezavazuje k odevzdání návrhu.

Po registraci obdržíte soutěžní podklady.

Registrační emaily s předmětem „TROJSKÁ-REGISTRACE“ obsahující název nebo jméno účastníka, jméno kontaktní osoby, její korespondenční adresu, emailovou adresu a telefonní číslo zasílejte na adresu: [cceamoba@cceamoba.cz](mailto:cceamoba@cceamoba.cz).

## 1.2 HARMONOGRAM

### 24. 7. 2018, 13:00 PROHLÍDKA LOKALITY

K účasti na prohlídce se přihlásíte zasláním emailu s předmětem „TROJSKÁ-PROHLÍDKA“ na adresu: [yi@cceamoba.cz](mailto:yi@cceamoba.cz)

### 14. 9. 2018, 15:00 SEČ LHMŮTA PRO ODEVZDÁNÍ

Návrh odevzdáte zasláním 3 souborů pdf emailem nebo službou sdílení souborů s předmětem „TROJSKÁ-NÁVRH“ na adresu: [cceamoba@cceamoba.cz](mailto:cceamoba@cceamoba.cz).

## 1.3 CENY A ODMĚNY

|         |            |
|---------|------------|
| 1. cena | 275 000 Kč |
| 2. cena | 200 000 Kč |
| 3. cena | 100 000 Kč |
| Odměny  | 50 000 Kč  |

## 1.4 ODEVZDÁNÍ

- PLAKÁT pdf, 300 dpi, A2 horizontálně
- SEŠIT pdf, 300 dpi, A3 horizontálně
- ID pdf, scan vyplněných a podepsaných podkladů

## 1.5 DOTAZY

Dotazy zasílejte na adresu [senior@cceamoba.cz](mailto:senior@cceamoba.cz) s předmětem „TROJSKÁ-DOTAZ“.

# 2 POROTA

## 2.1 NEZÁVISLÍ POROTCI

### Markéta Zdebská

[byarchitects.cz](http://byarchitects.cz)

Zakladatelka ateliéru BY architects, absolvovala pracovní stáž v ateliéru Josefa Pleskota, spolupracovala s ateliérem M1 architekti a působila také jako pedagog na FA ČVUT. Její práce byla nominována na Českou cenu za architekturu 2017.

### Štěpán Valouch (předseda)

[ov-a.cz](http://ov-a.cz)

Společně s Jiřím Opočenským tvoří od roku 2007 pod značkou ov-a. Absolventi FA ČVUT stojí za rekonstrukcí Spolkového domu ve Slavonicích nebo současnou podobou Vinohradského pivovaru.

### Matěj Draslar

[agps.ch](http://agps.ch)

Absolvent ETH Curych roku 2013 nastoupil do ateliéru AGPS architecture, kde v současnosti vede tým zabývající se urbanismem a architektonickými soutěžemi. Vyučuje a přednáší na profesuře Marca Angélila na ETH Curych.

### Martin Neruda (náhradník)

[martineruda.cz](http://martineruda.cz)

Absolvent FSV ČVUT a FA ČVUT, který má ve svém portfoliu několik studií školek, kulturních center a mnoho realizací rodinných domů a interiérů.

## 2.2 ZÁVISLÍ POROTCI

### Tomáš Bryknar (místopředseda)

Starosta MČ Praha 7 – Troja

### Kateřina Tůmová

Zástupkyně ředitele ZŠ Trojská

### Radim Jendřejas (náhradník)

Ředitel Trojského gymnázia

### Tomáš Drdáký (náhradník)

Zástupce starosty městské části, předseda komise pro výstavbu a dopravu

## 3 ZADÁNÍ

### 3.1 STÁVAJÍCÍ STAV

Čechova škola se nachází na křižení ulic Na Kazance a Trojská v sousedství s usedlostí Kazanka. V současné době se v budově nachází první stupeň základní školy a osmileté gymnázium. V historii školy zřízené roku 1872 a budovy slavnostně otevřené roku 1928 je podobné sdílení prostor poměrně běžné. Například po válce v budově sídlila základní škola společně se školkou, knihovnou a kanceláří magistrátního úřadu. Významným, památkově chráněným bodem areálu je pomník Jana Husa, dílo sochaře Viléma Amorta z roku 1926.

Vzhledem k rozšiřování současných provozů jsou kapacity stávající budovy nedostatečné: například kabinety učitelů jsou malé, šatny na chodbách nekomfortní a jídelna je poddimenzovaná. Provozy se také prolínají, což není ideální.

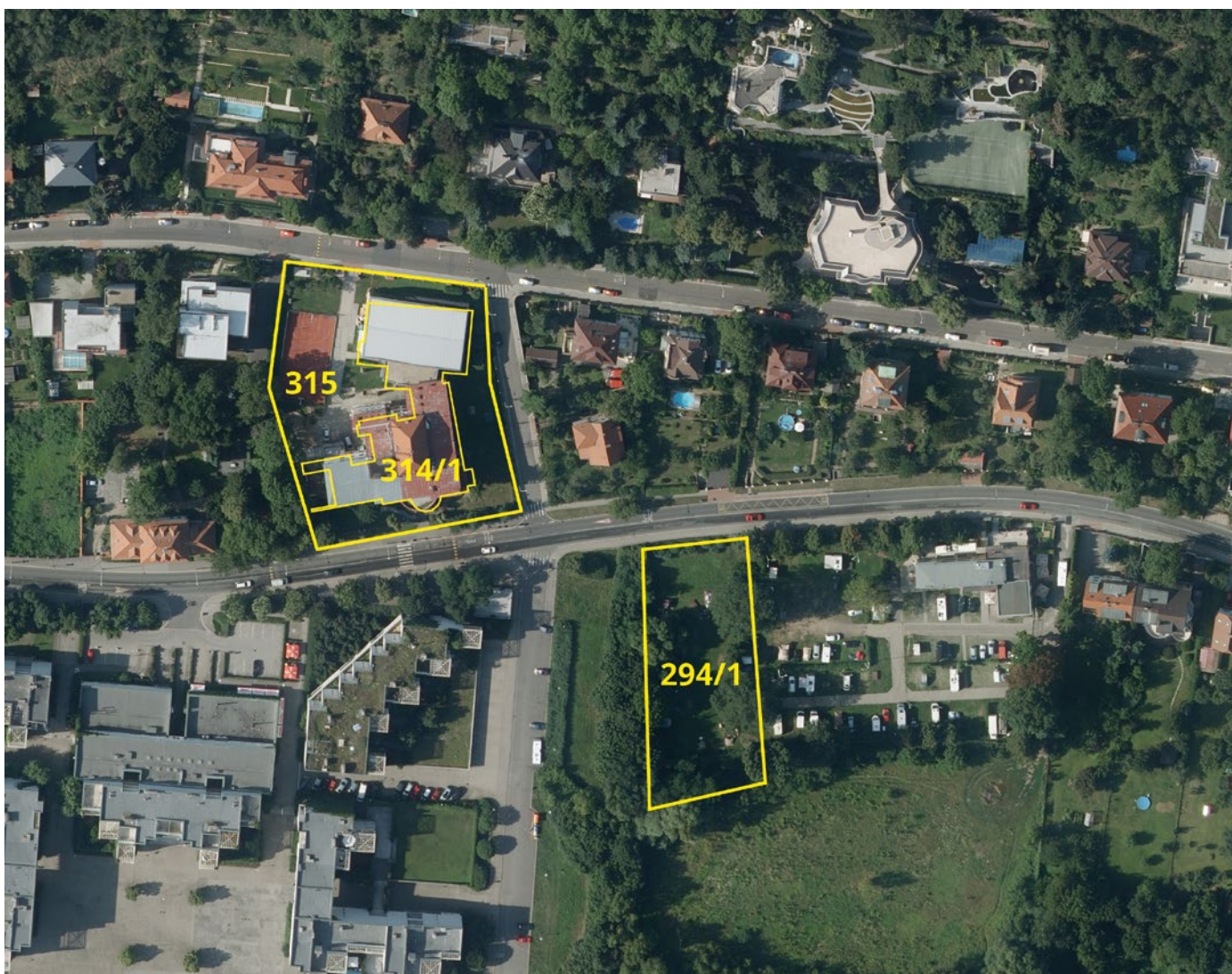
Pozemek 294/1 v současnosti využívá Sokol Troja jako autokemp.

### 3.2 SOUTĚŽNÍ ÚKOL

Úkolem soutěže je optimalizovat stávající program a doplnit jeho kapacity dle potřeb provozovatelů. Důraz je kladen na oddělení provozů základní školy a gymnázia. Každý z nich bude mít samostatný, bezbariérový vstup logicky orientovaný k veřejnému prostoru. Kromě stávajícího pozemku č. 314/1 (s budovou pod č. 315) má škola nově k dispozici městský pozemek č. 294/1, na který je možné umístit provozy, které jsou na výuku navázány volněji (jídelna, aula, školní psycholog a preventista). O této novostavbě samospráva uvažuje jako o komunitním centru, ve kterém mohou probíhat také různé slavnosti a kulturní akce městské části. Všechny navrhované provozy musí mít adekvátní sociální zařízení. Zadavatel počítá s investicí 50 miliónů Kč bez DPH. V této částce není zahrnuta cena vybavení interiéru. Při návrhu je nutné dbát i na poměr mezi návrhem a rozpočtem v rovině investiční i provozní.

### 3.3 ŘEŠENÉ ÚZEMÍ

|                           |                      |                      |
|---------------------------|----------------------|----------------------|
| <b>Číslo parcely</b>      | <b>314/1+315</b>     | <b>294/1</b>         |
| <b>Rozloha</b>            | 4 817 m <sup>2</sup> | 1 592 m <sup>2</sup> |
| <b>Zastavěná plocha</b>   | 1 699 m <sup>2</sup> | 0 m <sup>2</sup>     |
| <b>Plán využití ploch</b> | <a href="#">VV</a>   | <a href="#">OV-D</a> |



### 3.4 ZÁKLADNÍ ŠKOLA

Vedení základní školy oceňuje kompaktnost provozu – všechny třídy jsou orientované do velké haly, ve které se žáci setkávají a společně tráví přestávky. Pro tyto účely je v hale na zemi nakreslené hřiště a stojí zde dvě branky. Problém nastává ve chvíli, kdy se v této hale vystavují výrobky žáků nebo se zde koná školní besídka. K takovým účelům hala není uzpůsobená, proto ZŠ potřebuje další prostor podobných rozměrů (tj. 120 m<sup>2</sup>), který by sloužil pro školní výstavy, besídky a představení (tzv. AULA 2). Škola dále postrádá bezbariérový, samostatný vstup. Dnes se vstupuje přístavbou v úrovni velké tělocvičny a dochází tu k prolínání provozů. Bezbariérovost je řešena schodolezy, které ovšem vedou od původního hlavního vstupu, který nyní používá gymnázium, do 2.NP, kde se za zamčenými dveřmi nachází družina. Družinu ve 2.NP s ostatním provozem ZŠ spojuje další schodolez.

Škola krom návržení bezbariérového, samostatného vstupu a Auly 2 požaduje 5 specializovaných učeben pro 20 žáků. Tři z nich jsou určeny pro výuku výtvarné, hudební a literární výchovy. Další dvě budou sloužit výuce půlených hodin a zájmovým kroužkům v odpoledních hodinách. Škola uvažuje, že se výhledově z těchto učeben stanou kmenové třídy. Stávající kmenové třídy je potřeba upravit. Každá z nich, o kapacitě 30 žáků, by měla mít i odpočinkovou část (rozloha celé třídy ideálně 70 m<sup>2</sup>). Kapacita stávající PC učebny je dostatečná. Stávající družina se musí rozšířit z 3x20 na 5x20. Není určující, zda se bude jednat o jeden velký, flexibilní prostor nebo pět místností. Je důležité, aby byl celý provoz kompaktní.

Pedagogické centrum, ve kterém probíhají individuální konzultace se žáky a jejich rodiči, by mělo mít alespoň 20 m<sup>2</sup>. Jeho umístění v rámci provozu by mělo být plnohodnotné ke všem ostatním (v současné době se nachází mimo hlavní halu naproti toaletám). Ve chvílích, kdy nebudou probíhat konzultace se dá tento prostor využít jako relaxační místnost. Současná sborovna není umístěná na fasádě, chybí jí okna i příruční sklad. Záměrem vedení školy je vytvořit plnohodnotné zázemí s okny pro 10-15 učitelů s příručním skladem, do kterého se ukládají učební pomůcky, které se ve výuce používají pravidelně. Nedo- stačující je i stávající ředitelna, na kterou má být navázán sekretariát pro jednu osobu. Šatna by měla být dimenzovaná na cílových 180 žáků. Celý provoz musí být podpořen dostatečným hygienickým zařízením a skladovacími prostory (ty se v současné době nacházejí ve volných koutech provozu a v suterénu budovy).



### 3.5 GYMNÁZIUM

Gymnázium chce spojit své provozy do jednoho. Kmenové třídy o kapacitě 30 žáků budou rozšířené z 8 na 13. Dále budou navrženy dvě třídy poloviční kapacity k výuce půlených hodin. Kapacity laboratoře, stávající specializované učebny (kapacita 30 žáků) a dvou PC učeben jsou dostatečné.

Vedení školy oceňuje velikost a umístění ředitelny a sekretariátu, které se v současnosti nachází v 2.NP vpravo od hlavního schodiště (tzn. z haly 2.NP, které slouží jako vstupní prostor gymnázia, návštěvník rovnou vstoupí do administrativního centra školy). Je potřeba zřídit kabinety pro vyučující, kterých je v současnosti 24. Maximální počet jsou 4 osoby na kabinet. Škola tedy potřebuje minimálně 6 kabinetů. Celý provoz musí být podpořen dostatečným hygienickým zařízením a skladovacími prostory (ty se v současné době nacházejí hlavně v suterénu budovy).

Vedení gymnázia si umí představit umístění specializované učebny výtvarné výchovy a ekologie (kapacita á 30 žáků) mimo hlavní budovu školy. Místnost pro školního psychologa a preventistu se má nacházet mimo stávající budovu v novostavbě na parcele 294/1. Tato místnost má mít domácí charakter a minimálně 20 m<sup>2</sup>. Ve chvílích, kdy neslouží psychologovi, se bude používat jako klubovna.

### 3.6 SDÍLENÉ PROVOZY

Jídelna se přemístí na pozemek 294/1. Její kapacita bude zvýšena na 150 míst, kuchyň bude připravovat cca 500 jídel. Zadávatel si představuje, že se jídelna bude využívat i pro různé události konané ve velké aule, která bude nově zřízena na pozemku 294/1. Tato aula by měla mít kolem 600 m<sup>2</sup>, kapacitně tak bude dostatečující i pro společenská setkávání důležitá pro MČ Praha 7- Troja.

Na pozemek 294/1 se může také přemístit byt školníka, který má v současnosti 80 m<sup>2</sup> a dispozici 3+kk.

Stávající tělocvična je dostatečná. Jediné, co v současném provozu není domyšlené, je čistý a špinavý provoz. Při přechodu ze šatny do velké tělocvičny musí uživatelé projít prostorem, kterým přišli, i tím, kterým se vstupuje do základní školy. Bude dobře, pokud účastníci soutěže najdou řešení tohoto nevhodného provozního řízení.

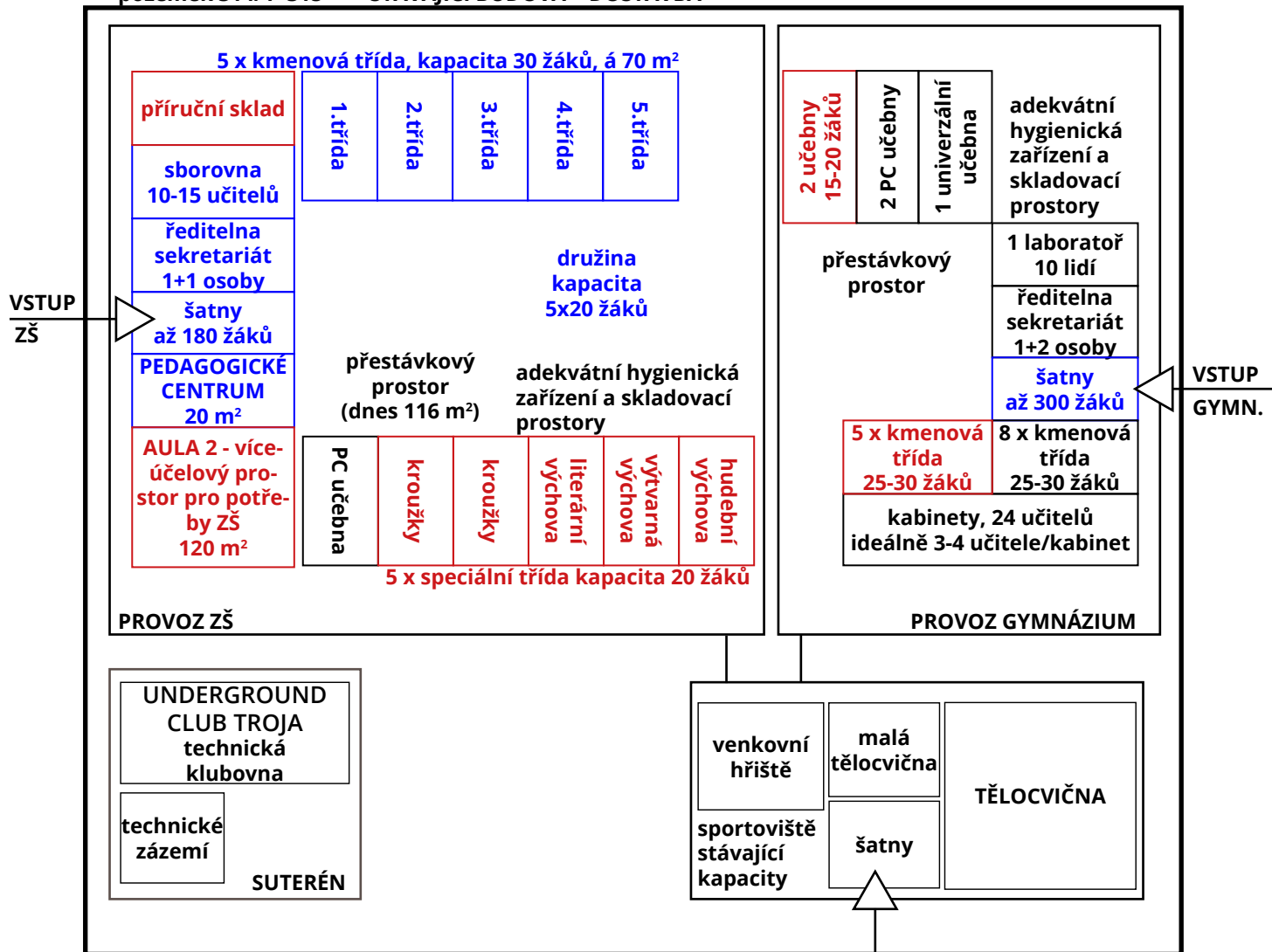


### 3.7 PROVOZNÍ SCHÉMA

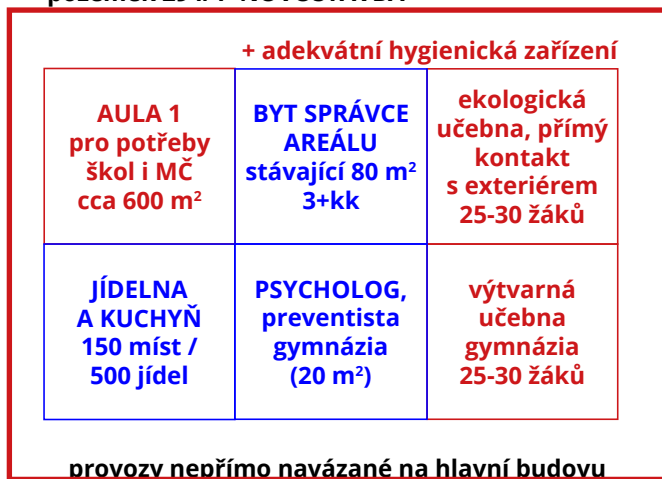
GRAFICKÉ ZOBRAZENÍ VZTAHŮ PROVOZŮ POPSANÝCH V TEXTU  
VELIKOST ILLUSTRACNÍ

PROVOZY STÁVAJÍCÍ  
PROSTORY ADAPTOVANÉ/STĚHOVANÉ  
PROVOZY NOVÉ

pozemek 314/1+315 STÁVAJÍCÍ BUDOVA + DOSTAVBA



pozemek 294/1 NOVOSTAVBA



### 3.8 JEDNOTLIVÉ PROVOZY

#### JÍDELNA A KUCHYŇ

Současná jídelna se nachází v přízemní hale školy. Má nedostačnou kapacitu a přímo sousedí s učebnami. Zadavatel za nevhodnější řešení považuje přestěhování celého provozu, který je náročný na prostor, do nové budovy. Kapacita nové jídelny by měla být 150 míst a kuchyň (plnohodnotný gastronomický provoz podobný restauračním jídelnám) by měla denně uvařit 500 jídel.

#### AULY

Zadavatel si se zástupci školy představuje novou velkou sdílenou aulu – multifunkční prostor, která by sloužila i pro obecní společenské akce (cca 600 m<sup>2</sup>), provozně navázanou na jídelnu pro zajištění občerstvení.

Základní škola si přeje doplnit další menší aulu-halu (cca 120 m<sup>2</sup>), která by sloužila pro konání školních výstav, představení a besídek.

#### TĚLOCVIČNA, VENKOVNÍ HŘIŠTĚ

Tělocvična má samostatný vchod pro veřejnost, zároveň přímo navazuje na provoz gymnázia i ZŠ. Šatny jsou umístěny v suterénu, kde se nachází i malá tělocvična. Pro velkou tělocvičnu, která se nachází o patro výš, není vyřešeno oddělení čistého a špinavého provozu. Součástí návrhu by měl být názor, jak čistý a špinavý provoz oddělit. Venkovní hřiště je optimální a nevyžaduje žádný zásah.

#### VÝUKA

Nároky obou škol na výukové prostory jsou popsány v bodech 3.4 a 3.5. Vhodné je umístit tyto prostory centricky, zvláště v případě ZŠ, kolem větší chodby nebo haly tak, aby se žáci přirozeně potkávali a bavili se spolu.

#### PEDAGOGICKÉ CENTRUM/PSYCHOLOG

Obě místnosti sloužící pro konzultace se studenty a jejich rodiči mají mít víc domácký charakter. Člověk se v nich má uvolnit a zapomenout na tlak školních lavic. ZŠ si přeje stávající pedagogické centrum zvětšit a najít mu lepší pozici, gymnázium chce kancelář psychologa přemístit mimo hlavní budovu.

#### BYT SPRÁVCE AREÁLU

Stávající byt školníka má 80 m<sup>2</sup>, dispozičně se jedná o 3+kk. Zadavatel si umí představit, že bude byt přemístěn na parcelu 294/1 za účelem uvolnění prostoru ve stávající budově.

#### KANCELÁŘE

##### (ŘEDITELNY, ADMINISTRATIVA A KABINETY)

ZŠ potřebuje jednu sborovnu pro 15 lidí, ředitelnu a kancelář pro hospodářku. Gymnázium má v současné době 24 pedagogů, kteří mají mít své kabinety (max. 4 osoby/kabinet), ředitelnu a kancelář, kterou sdílí hospodářka s asistentkou.

#### UNDERGROUND CLUB TROJA

V suterénu Čechovy školy funguje klubovna techniků. Přáním zadavatele je tento nezávislý provoz zachovat.

#### HYGIENICKÁ ZÁZEMÍ

Kapacity hygienických zařízení musí dostačovat provozu školy.

#### VENKOVNÍ PROSTORY

Přímý kontakt s exteriérem považuje zadavatel za plus. Zahrady by měly sloužit k pobytu i výuce.

### 3.9 ŠKOLNÍ PROVOZ

Pro lepší porozumění českým realitám přikládáme popis běžného školního provozu. Je na uvážení soutěžících, na kolik se jím rozhodnou řídit. Základní školy mají 2 stupně. První o pěti třídách pro děti ve věku 6-11 let. Po páté třídě je možné odejít na osmileté gymnázium nebo pokračovat na druhý stupeň základní školy. ZŠ Trojská provozuje pouze první stupeň. Druhý stupeň pro děti věku 11-16 let v budově Čechovy školy představuje nižší stupeň gymnázia (prima-kvarta). Střední školu zde reprezentuje vyšší stupeň gymnázia (15-19 let). Závěrečnou zkouškou tohoto stupně vzdělávání je maturita.

Školní vstup má přímo navazovat na šatny, ve kterých si školáci odloží bundy, případně se přezují. Ze šaten se vydají do učeben. Kmenová třída je základnou každého ročníku, ze které žáci dochází do jednotlivých specializovaných tříd, jako je PC učebna, učebna výtvarné či hudební výchovy. Tyto učebny sloužící výuce konkrétních předmětů mají mít dostatek úložného prostoru pro učební pomůcky. Jídelna je víceméně samostatný nezávislý provoz navázaný výdejnou na kuchyň. Družina je zařízení určené žákům 1. stupně, kde se o ně starají vychovatelé před výukou a po výuce. Ráno je tak mohou rodiče přivést dříve a odpoledne vyzvednout později. Tělocvična a venkovní sportoviště mohou být v odpoledních hodinách pronajímány veřejnosti.

Učitelův sbor má zázemí ve společné sborovně (případ ZŠ Trojská, víc jak 4 učitele v jedné místnosti) nebo v kabinetech (ideálně pro 1-4 učitele). Samostatnou kancelář má ředitel a hospodářka. Tyto dvě kanceláře na sebe bývají navázané. Správce areálu má při škole svůj byt, aby se o školu a její zázemí mohl starat nepřetržitě. Pro školu jsou také důležitá technická zázemí, ať už je to kotelná, sklad nábytku nebo končetnerová stání.

### 3.10 PROSTOROVÉ NÁROKY NA ŽÁKA

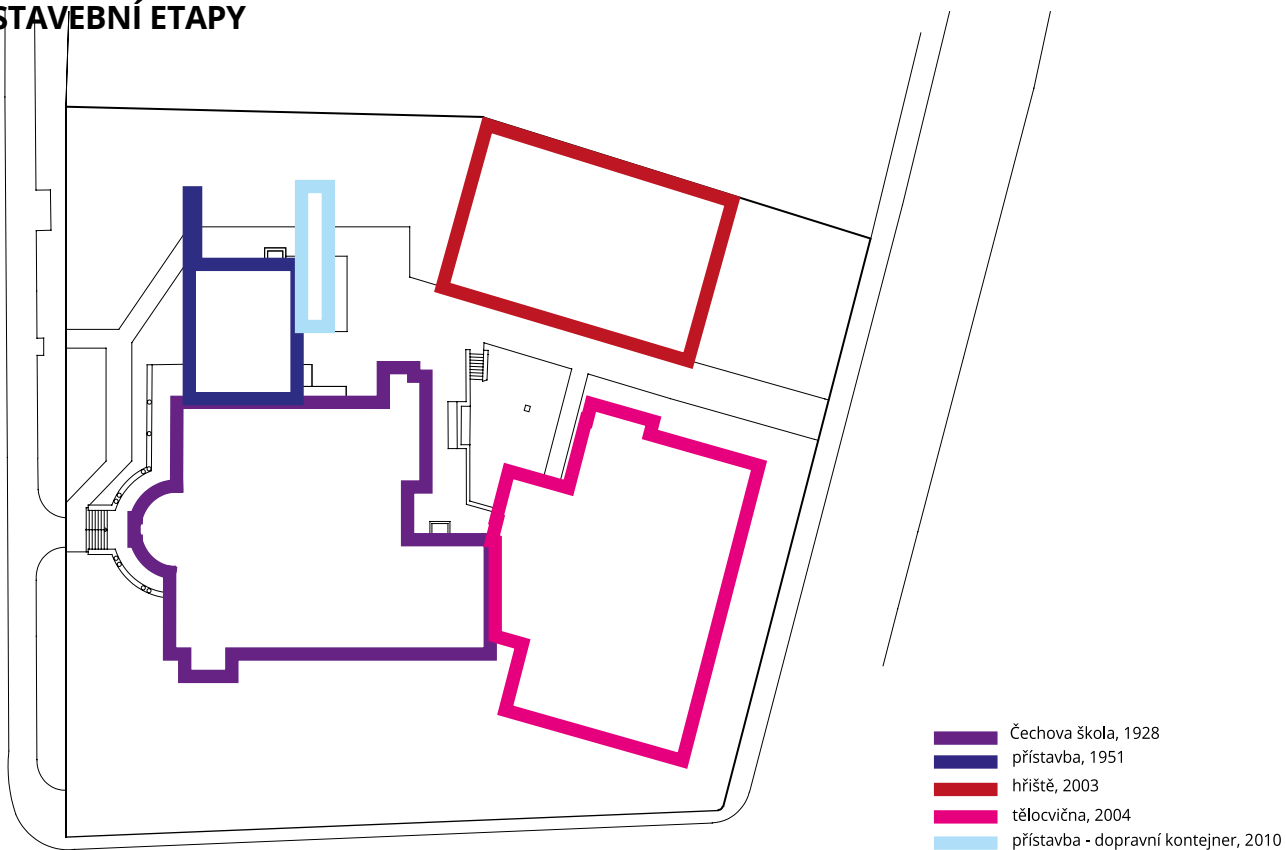
#### UVEDENÉ VE VYHLÁŠCE 410/2005 SB.

##### Plné znění vyhlášky

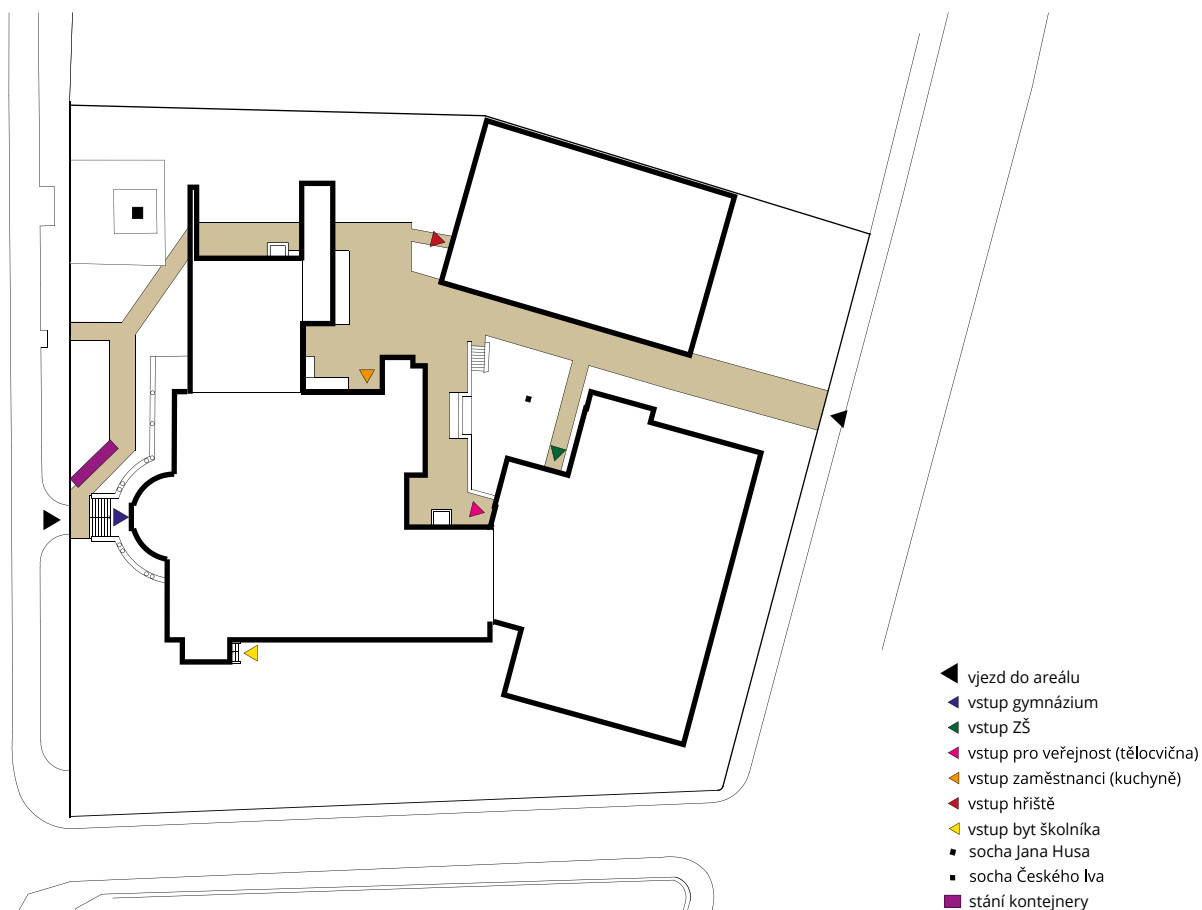
- v učebnách normálních min 1,65 m<sup>2</sup>/žák
- učebny odborné, laboratoře, PC atd. min 2 m<sup>2</sup>/žák
- pracovní činnosti ZŠ min 4 m<sup>2</sup>/žák
- šatny min 0,25 m<sup>2</sup>/žák
- šatny u tělocvičen – min 0,4 m lavice/žák; umývárna přístupná ze šatny, adekvátní odkládací prostory, min na 8 žáků jedna sprchová hlavice
- zájmové vzdělávání: prostory navrženy tak, aby umožňovaly činnost, pro kterou jsou navrženy – min. plocha na žáka 2 m<sup>2</sup> – pokud nejsou tyto prostory (klub, družina atd.) součástí školy, musí zde být prostory pro odkládání svršků
- pozemek musí mít k dispozici zpevněnou plochu a travnatou plochu pro přestávkový pobyt žáků

## 4 SCHÉMATA

### 4.1 STAVEBNÍ ETAPY



### 4.2 PROVOZ EXTERIÉR





### 4.3 PROVOZ INTERIÉR



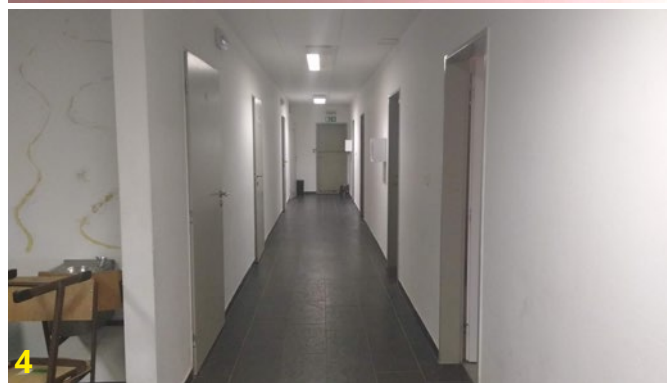
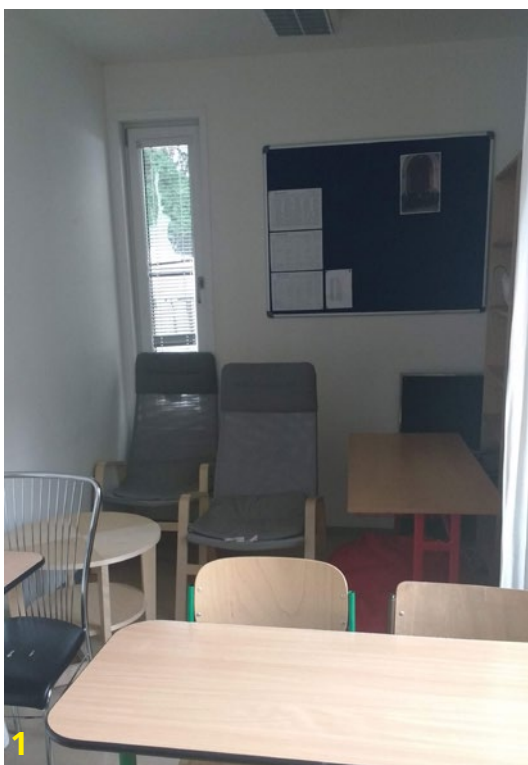
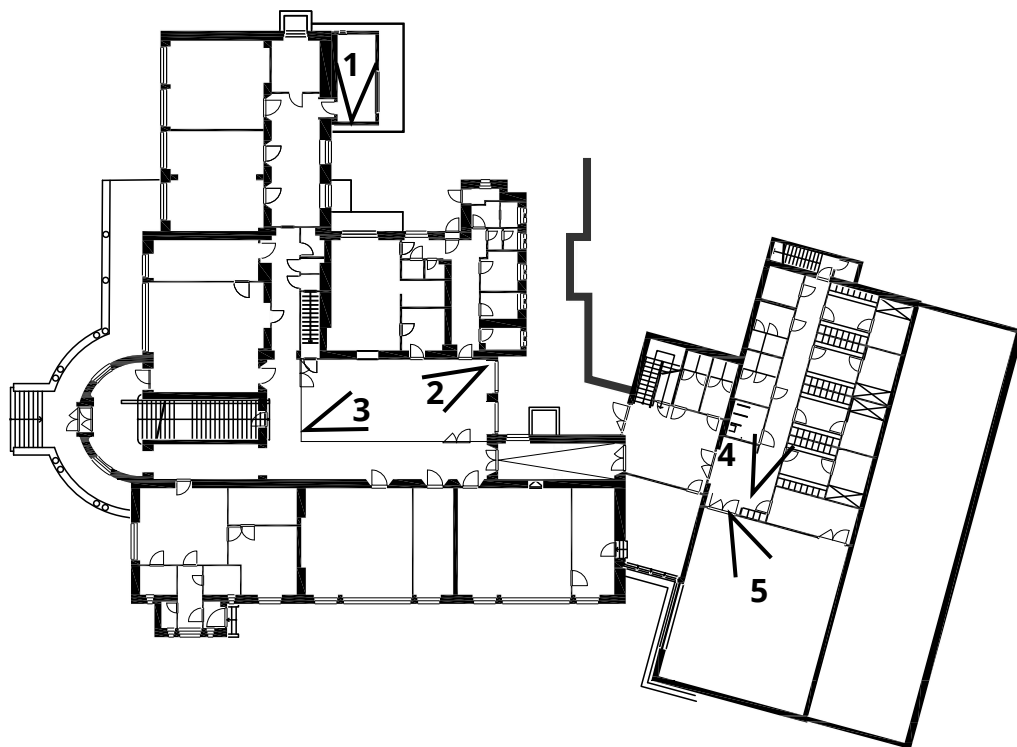
## 5 FOTODOKUMENTACE

### 5.1 EXTERIÉR

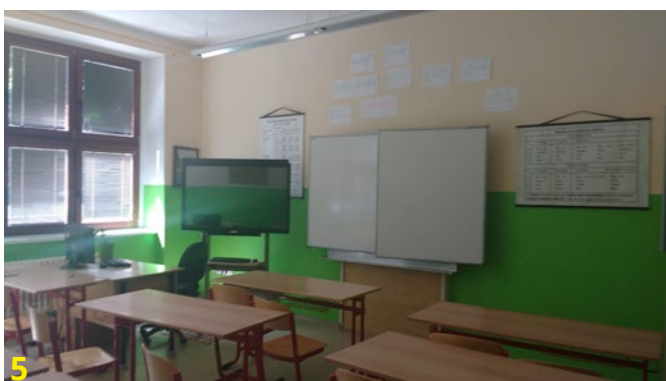
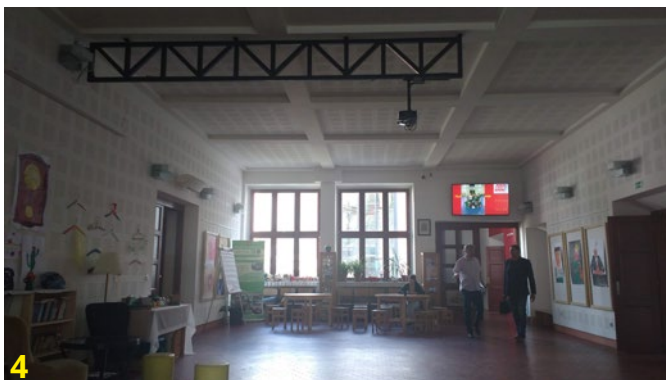
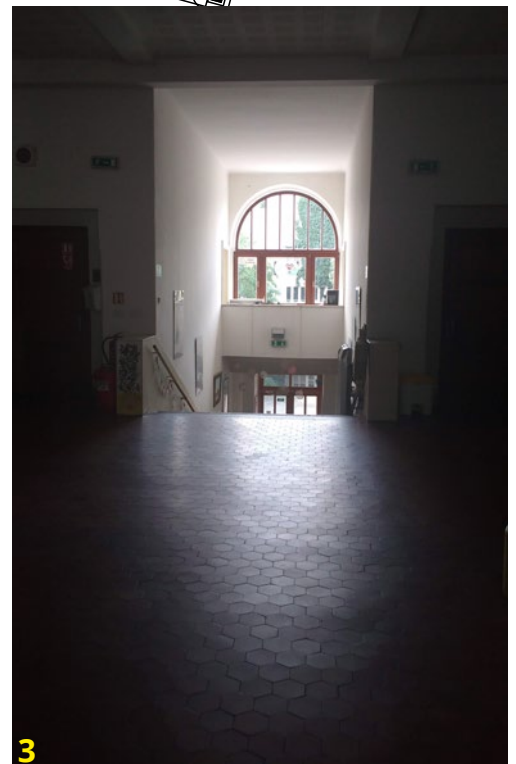
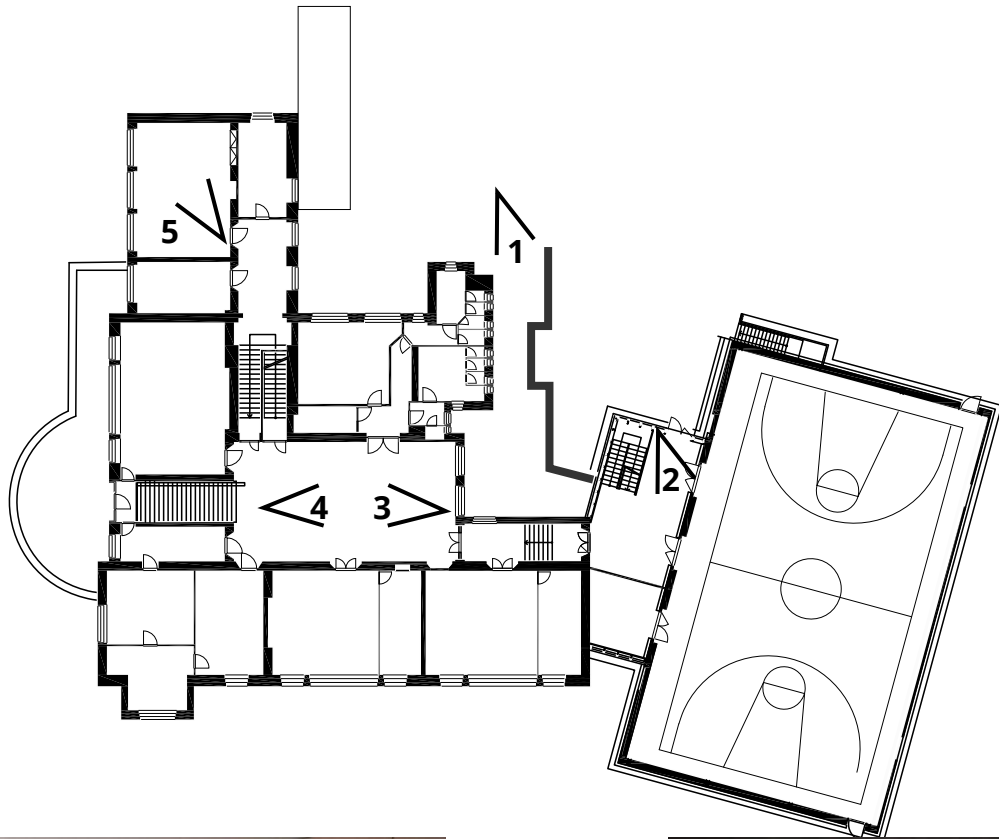




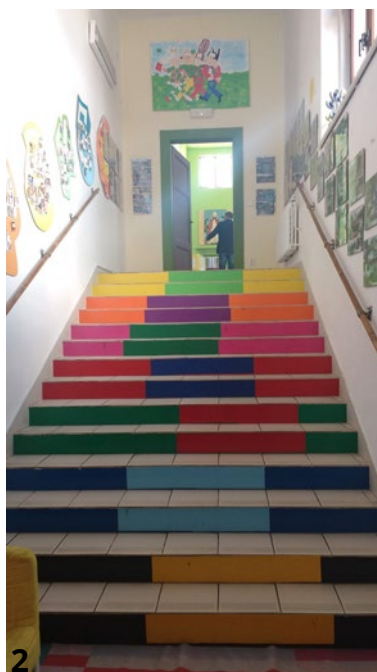
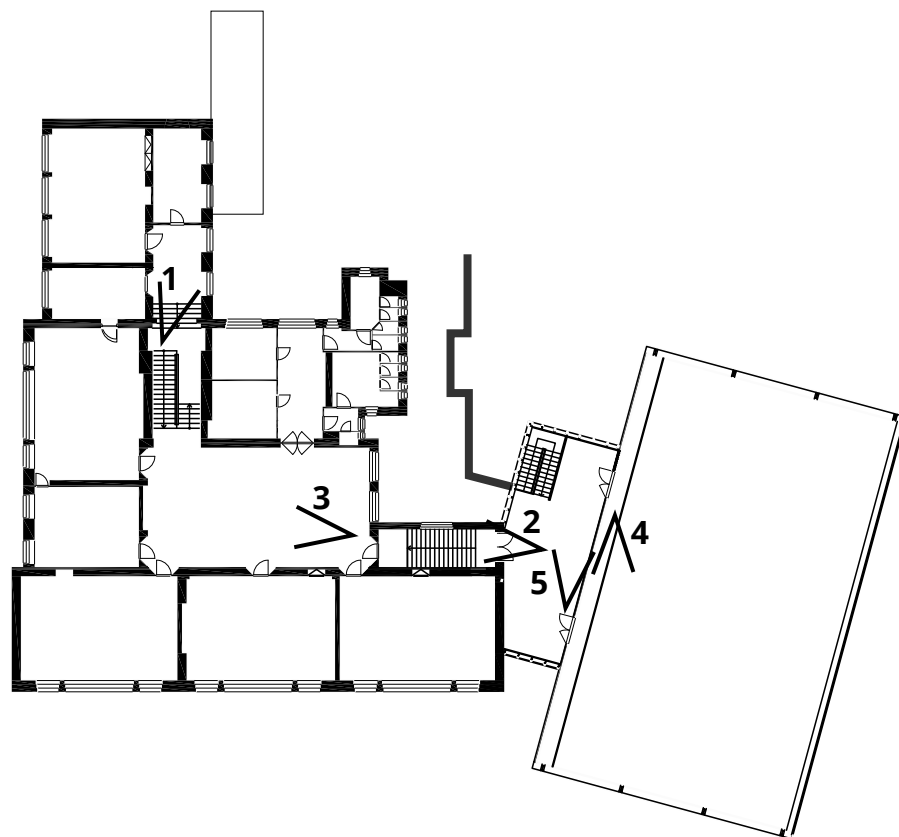
5.2 1.NP



5.3 2.NP

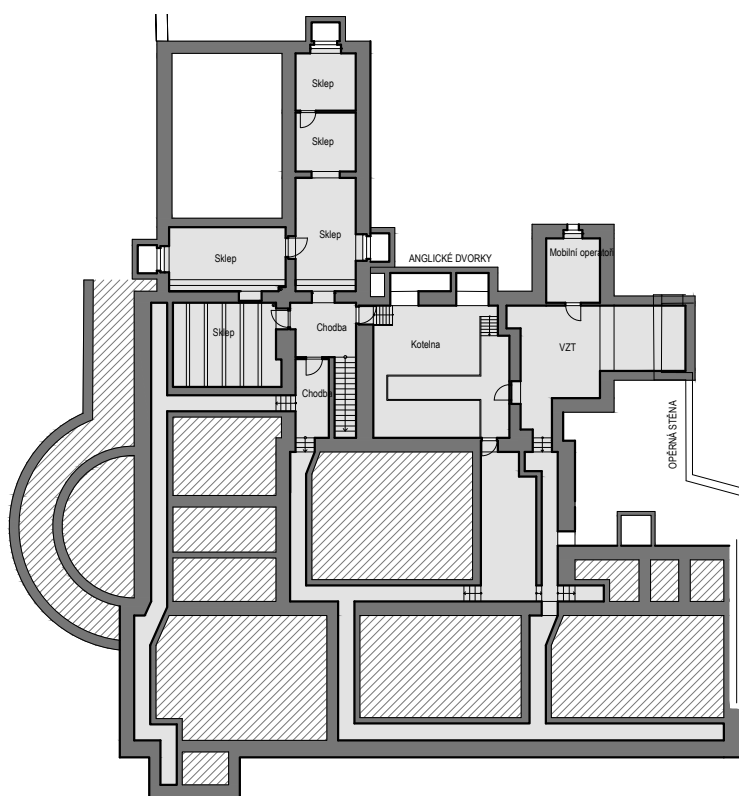


5.4 3.NP

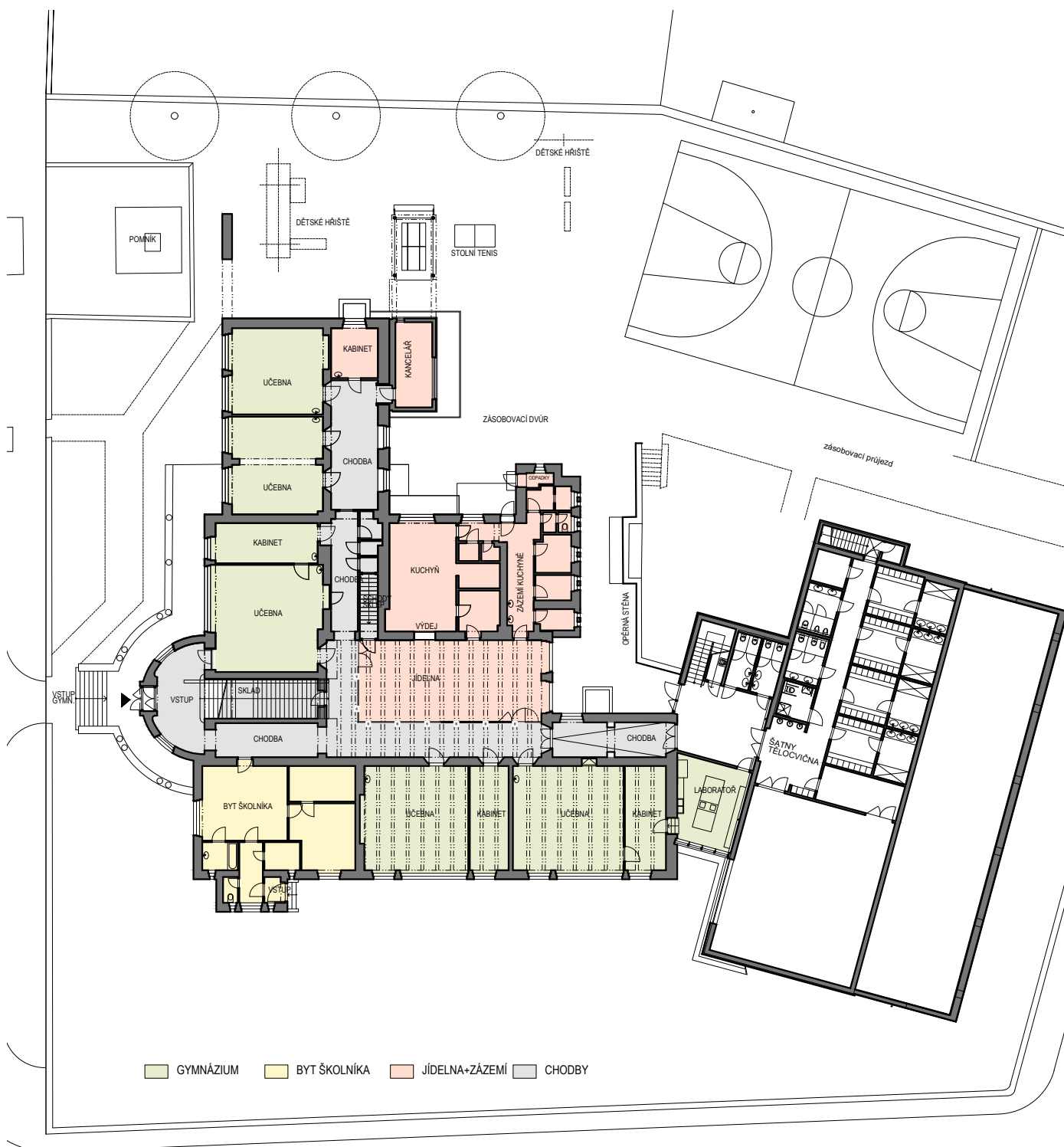


# 6 VÝKRESOVÁ DOKUMENTACE

## 6.1 1.PP



■ TECHNICKÉ ZÁZEMÍ



Na Kazance



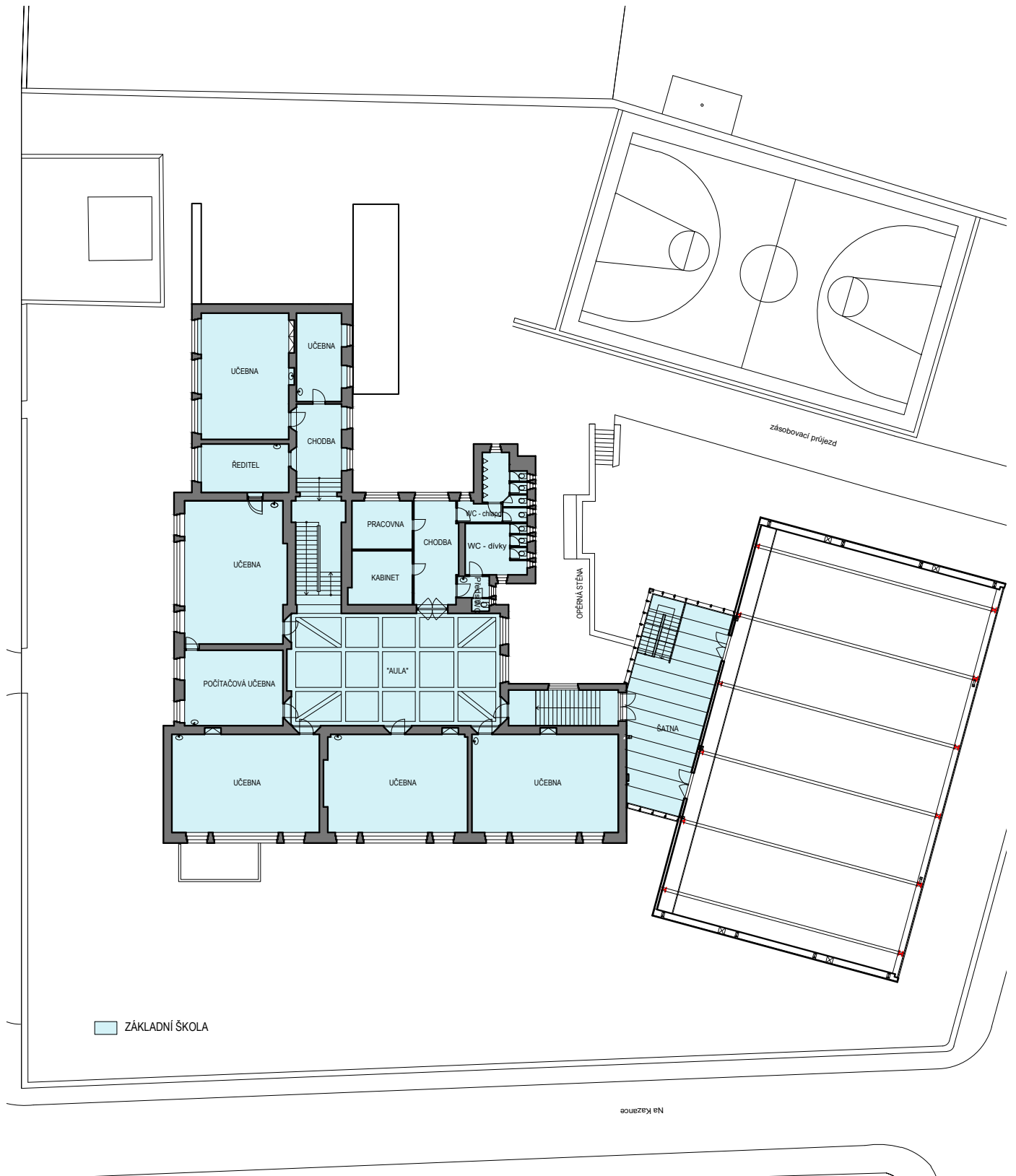
6.3

2.NP

1:400



■ GYMNAZIUM ■ ZÁKLADNÍ ŠKOLA ■ DRUŽINA ■ CHODBY



6.5      **PODÉLNÝ ŘEZ      1:400**

