

ARCHITEKTONICKÁ SOUTĚŽ
REVITALIZACE MASARYKOVA NÁMĚSTÍ V JIHLAVĚ
ZADÁNÍ SOUTĚŽE

STATUTÁRNÍ MĚSTO JIHLAVA



Obsah

1. CHARAKTER SOUTĚŽE	2
2. ŘEŠENÉ ÚZEMÍ	3
3. CÍL REVITALIZACE NÁMĚSTÍ	7
4. ZÁKLADNÍ TÉMATA K ŘEŠENÍ	9
5. ZÁKLADNÍ DOPORUČENÍ ZADAVATELE	20

1. CHARAKTER SOUTĚŽE

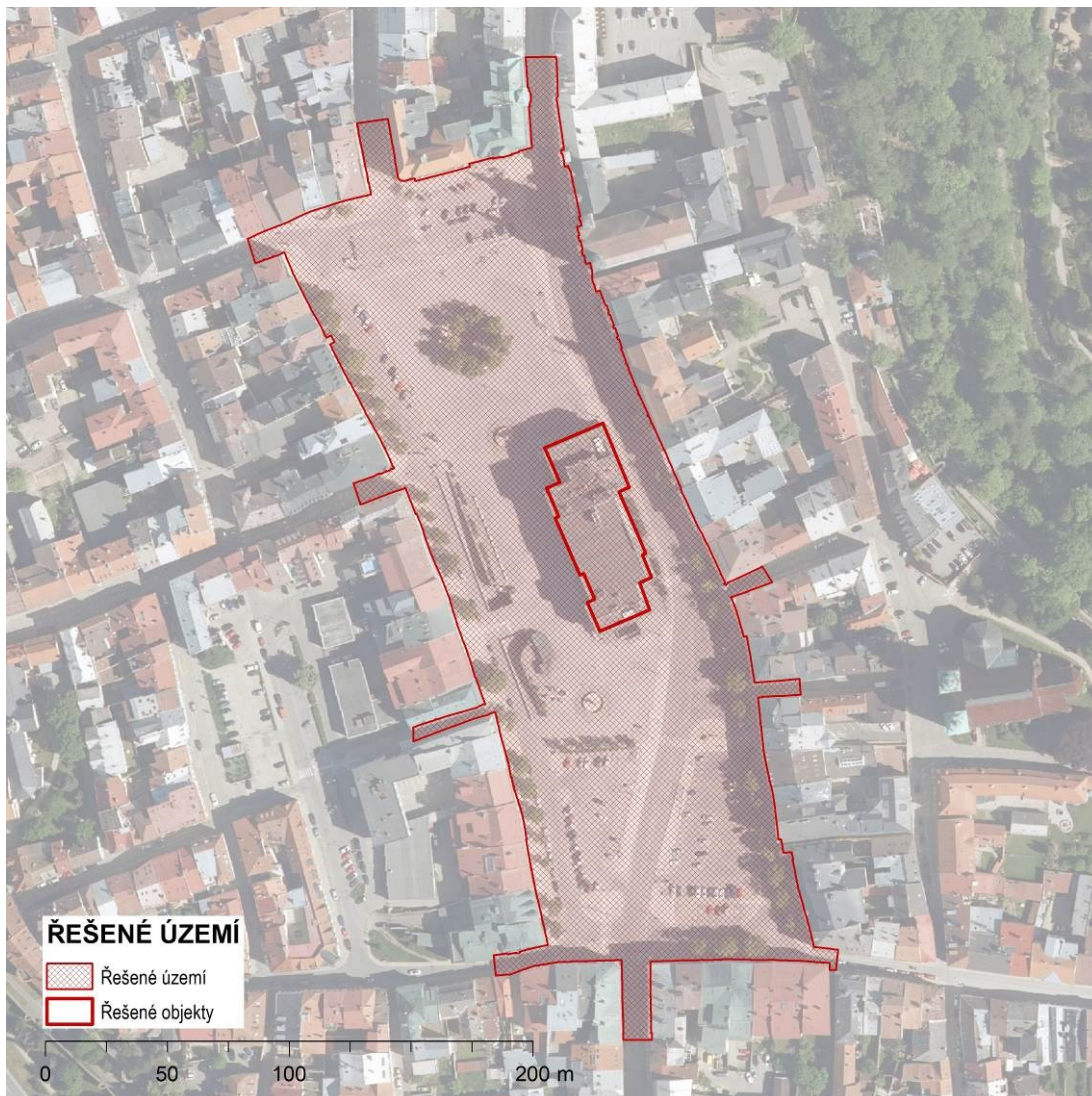
Zadáním soutěže je zpracovat návrh řešení revitalizace Masarykova náměstí v rozsahu řešeného území a se zohledněním níže uvedených limitů a doporučení, v soutěži jde především o nalezení náplně a formy náměstí, jeho celkovou koncepci a výraz.

Soutěžní návrh by měl řešit revitalizaci především v úrovni následujících témat:

1. idea a koncepce celého prostoru náměstí;
2. koncepce a materiálové řešení povrchů;
3. návrh podoby a umístění městského mobiliáře, který podpoří identitu centra Jihlavy;
4. organizace všech módů dopravy, včetně pěšího provozu, cyklo provozu, obsluhy veřejnou hromadnou dopravou a individuální automobilovou dopravou a dopravou v klidu;
5. koncepce a prostorový návrh opatření zajišťujících příznivé mikroklima náměstí – návrh městské zeleně a návrh umístění a charakteru jednoho nebo více vodních prvků;
6. schematický návrh úpravy parteru Obchodního domu Jihlava s cílem lepšího propojení s veřejným prostorem a využití potenciálu pro oživení náměstí;
7. základní koncepce environmentálních opatření zejména nakládání s dešťovou vodou a eliminace tepelného ostrova města.

2. ŘEŠENÉ ÚZEMÍ

Vymezení řešeného území



Obr.: Vymezení řešeného území (zdroj: MMJ, ORM)

Území vymezené pro řešení v rámci architektonické soutěže zahrnuje prostor Masarykova náměstí ohraničený fasádami přilehlých domů, přičemž návrh veřejného prostranství bude reagovat na funkční využití a potřeby dotčených domů. Součástí řešeného území je 1. a 2. NP obchodního domu Jihlava a rovněž krátké přesahy do přilehlých ulic z důvodu návaznosti uličního profilu na prostor náměstí, v rámci soutěžního návrhu je možné navrhnout úpravu profilu přilehlých komunikací.

Charakter řešeného území

Královské město Jihlava bylo založeno ve 40. letech 13. století. Společně s vymezením velkorysého prostoru náměstí bylo začato s výstavbou tří církevních okrsků a opevnění. Tento středověký základ určuje podobu městského jádra dodnes. Rozvoj domovní zástavby probíhal postupným přebudováváním a

zastavováním proluk, přičemž větší vzdálenost od náměstí je možné úměrně přirovnávat zmenšujícímu se jmění a významu stavebníka. Po zrušení městské pevnosti v 18. století docházelo k odstraňování systému předsunutého opevnění a zastavování uvolněných ploch na předměstích, následně i k odstraňování městských bran kromě jedné a k četnému probourání středověké hradby v severní části města a rozšíření původní uliční sítě tím směrem. K významným a slavným formativním etapám kromě zakladatelského 13. a 14. století, patří zejména 16. století s přesahem do třicetileté války, přičemž zásadní úlohu po celou tu dobu sehrávala zejména vrstva bohatého měšťanstva. Výrazná barokní architektura nachází uplatnění ve srovnání s jinými českými městy velmi malé, omezené především na církevní fundace. Velkou proměnou pak město procházelo od konce 18. století, kdy byla velká část ještě stále renesančních domů modernizována.

Střed města byl v roce 1982 vyhlášen městskou památkovou rezervací jakožto „významný soubor památek architektury z období rané i pozdní gotiky a renesance i jako urbanistický útvar bývalého horního města s významným středověkým půdorysem a vynikajícím prostorem náměstí, které dokládají vyspělou úroveň našeho urbanismu.“

Centrum města bylo od svého založení chráněno hradbami, které jsou dodnes zachovány zhruba ze dvou třetin a to na jihozápadě, jihu, a východě centra města. Do náměstí ústí 12 ulic, které zejména v horní části náměstí, díky výraznějšímu proražení hradeb v 19. století, navazují na významné komunikace vedoucí dále do města (Žižkova, Tyršova, Třída Legionářů, Havlíčkova, Srázná a na jihu ulice Znojemská a Brněnská).

Jihlavské náměstí svědčí svou rozlohou 3,44 ha o velkorysosti záměru původního lokátora, je srovnatelné s náměstím v Krakově a je po pražském Karlovu a Václavském náměstí třetím největším v České republice. Náměstí je svažité jižním směrem – výškový rozdíl mezi nejvyšším (ústí ulice Benešova – 524 m n. m.) a nejnižším bodem (ústí ulice Znojemská – 510 m n. m.) je 14 m. Domy na náměstí a rozvrh náměstí byl historicky utvářen v těchto kompozičních osách:

- brána Matky Boží – ulice Matky Boží - Neptunova kašna a budova radnice;
- kostel sv. Jakuba Většího – ulice Farní - kašna Amfitrité – ulice Židovská;
- ulice Komenského - mariánský sloup – Neptunova kašna – kašna Amfitrité – ulice Znojemská (původní komunikační osa náměstí);

Význam v této souvislosti sehrává i přítomnost výrazných nárožních věžic v ulici Komenského, Matky Boží, ale i U Mincovny. Základní kompoziční prvky a monumenty tyto osy dodnes potvrzují, nicméně provozní schéma a současný výraz náměstí utvářený zejména ve 2. pol. 20. století tyto osy příliš nereflektuje a neumožňuje tak původním dominantám vyniknout. Budova Obchodního domu Jihlava tuto kompozici svou vůči předchozí zástavbě zbytněnou hmotou a provozem zásobovacích ramp trvale problematizuje. Původní historický půdorys by měl být základním vodítkem pro budoucí úpravu náměstí.

Po obvodu Masarykova náměstí a v jeho blízkosti se nachází řada významných institucí - radnice, pošta, Muzeum Vysočiny, Oblastní galerie Vysočiny, Horácké divadlo, kostel sv. Ignáce z Loyoly, kostel sv. Jakuba Většího, kostel Nanebevzetí Panny Marie a kostel Povýšení sv. Kříže. Náměstí je historickým, kulturním i administrativním centrem Jihlavy, krajského město Kraje Vysočina.

Masarykovo náměstí se neformálně dělí na dvě části, horní bylo tradičně místem politického života, slavností a přehlídek, tuto skutečnost potvrzuje přítomnost mariánského sloupu, který zároveň umocňuje centralitu horního náměstí. Dolní náměstí bylo využíváno spíše pro konání trhů a také jako zde bývala konečná zastávka tramvaje a později autobusů. V současné době se na horním náměstí konají společenské akce (trhy, koncerty, promítání, atd.), dolní náměstí slouží zejména jako parkoviště a dopravní uzel, chybí zde pobytový prostor.

Náměstí bylo v 60. letech kompletně upraveno. Došlo k přesměrování provozu a předláždění. Další změny provozu MHD, ale i osobních vozů následovaly nejen v souvislosti s výstavbou Prioru (1977 – 1984, dnes OD Jihlava). V současnosti vede po kraji náměstí chodník šířky 3-5 m, který byl v minulosti rozšiřován, důsledkem toho je dnes v některých částech náměstí dvojitý obrubník. Střední pochozí plocha náměstí je od něj ze všech stran oddělena vozovkou, která je oproti pochozí ploše zapuštěna o cca 20 cm. Díky tomuto uspořádání chybí významným institucím náležitý předprostor a zejména v místech zastávek MHD je šířka chodníku nedostačující a zvýšené obrubníky vozovky jsou v některých místech nepříznivou bariérou pro přirozený pohyb prostorem.

Na náměstí se v průběhu celého roku odehrávají kulturní akce, sezónní trhy, sváteční jarmarky i neformální setkávání, stávající podoba náměstí však mnohým aktivitám dnes nenabízí dobré zázemí.

Součástí řešeného území je 1. a 2. NP Obchodního domu Jihlava (bývalý Prior), který má díky své poloze a velikosti výsadní postavení v prostoru náměstí, parter budovy je však vůči náměstí spíše inertní. Do veřejného prostoru se obchodní dům obrací výlohami, které neumožňují vhléd do interiéru ani výhled ven, s náměstím je OD propojen pěti vstupy, z nichž tři jsou dnes v prostoru náměstí upozaděné. Hlavní vstup ze západní strany a jižní vstup do rychlého občerstvení s transparentní fasádou a předzahrádkou ilustrují potenciál propojení budovy a veřejného prostoru, který je však v dalších částech objektu, i z důvodu rozdílu výšky náměstí a podlaží OD, nevyužit.

Zadání soutěže reaguje mimo analyzovaných témat i na potřeby a názory uživatelů náměstí, před vyhlášením soutěže byl pro tento účel zpracován výzkum uživatelských praktik a potřeb a následně byla veřejnost zapojena do tvorby zadání soutěže.

Výzkum uživatelských praktik a potřeb byl založen na zúčastněném pozorování a polostrukturovaných rozhovorech s uživateli náměstí. V závěrečné zprávě, která tvoří přílohu P12 podmínek soutěže, je mimo jiné popsán vztah Masarykova náměstí a nákupního centra City park jako vztah dvou náměstí, přičemž nákupní centrum přebírá mnohé z funkcí, které původně plnilo náměstí. V této souvislosti roste význam ulice Znojemská a jejího vyústění do náměstí.

Výzkum popisuje také proměnu využití náměstí v průběhu dne:

Z časového hlediska je náměstí v pracovním týdnu, v ranních hodinách využíváno jako tranzitní místo pro obyvatele směřující do zaměstnání. V období okolo poledne se provoz náměstí na pár hodin zklidní. Provoz se zhuští a zrychlí až s odpoledními hodinami, kdy obyvatelé směřují z práce a míří za službami, nebo nákupy, ale i do kavárenských zařízení nebo obecně na místa setkávání. Okolo šesté hodiny je již

možno pozorovat, že je náměstí v podstatě opuštěné. Víkendový provoz náměstí je ovlivněn zavřenými provozovny služeb, obchodů v obvodu náměstí a úřadů. Pobyt návštěvníků náměstí je zaměřen spíše na kulturní akce a rekreaci.

Různé typy praktik v prostoru náměstí jsou zobrazeny ve schématu (zdroj: Anthropictures, z. s. Závěrečná zpráva výzkumu):



V rámci participace veřejnosti na tvorbě zadání (Výstup v příloze P13) byl hodnocen dnešní stav náměstí a formulovány cílové aktivity a charakter. Veřejnost dnes oceňuje zejména stromy, které poskytují stín a vytvářejí přírodnější a živější prostředí a rovněž domy a prvky, které nesou historický charakter. Významné jsou pro veřejnost všechny prvky a akce, které přitahují život - možnost rychlého občerstvení se v prostoru náměstí, kulturní akce, přestupní uzel MHD, pozitivně je díky tomu vnímaná i rozlehlost náměstí, která rozmanité aktivity umožňuje.

Ve veřejném prostoru jsou naopak negativně vnímány deficity pobytové kvality prostoru – málo zeleně, horké mikroklima a také málo stínu, málo laviček či jiného sezení a rovněž nekoordinovaná podoba mobiliáře a dalších drobných prvků. Nejčastěji zmiňovanou negativně vnímanou jednotlivostí je budova Obchodního domu Jihlava (býv. Prior), zejména jeho velikost, vzhled a také zásobovací rampy, které tvoří v prostoru náměstí bariéru.

Výše uvedený popis řešeného území je výtahem z analytických podkladů, které tvoří přílohy P11 - P16, zejména příloha P11 souhrnně prezentuje současný stav Masarykova náměstí a centra města a zasazuje níže uvedená doporučení (např.: památková péče, ochrana životního prostředí a organizace dopravy) do širšího kontextu.

3. CÍL REVITALIZACE NÁMĚSTÍ

Vize

Masarykovo náměstí je živým jádrem města Jihlavy a reprezentativním centrem kraje Vysočina, obyvatelé ho každodenně užívají a vnímají ho jako příjemný společenský a pobytový prostor. Citlivá práce s architektonickým dědictvím minulosti a lokální tradicí zprostředkuje návštěvníkům náměstí pocit místa velkého historického a společenského významu. Respekt k památkovému charakteru umožňuje spatřit od středověku budovanou krásu centra města.

Náměstí různými charaktery prostorů podněcuje pestrost aktivit, nabízí jak prostor pro klid a odpočinek, tak tvoří moderní zázemí pro hojně navštěvované akce živé kultury. Mobiliář i veškeré objekty mají kultivovanou podobu a nabízejí rozmanité způsoby užívání náměstí uživatelům všech generací a světonázorů. Pověstná atmosféra centra Jihlavy je pro návštěvníky důvodem proč se v Jihlavě zastavit a zdržet a tím podporuje ekonomické fungování centra města

Náměstí je dobře dostupné všemi módy dopravy a prioritně prostupné pro pěší. Kulturní i obchodní aktivity z parteru přilehlých domů přirozeně pronikají do veřejného prostoru a rozšiřují jeho využití, domy v centru města mají různorodé funkce přinášející do veřejného prostoru život po celý den i týden, Masarykovo náměstí je dobrá adresa dostupná pro všechny obyvatele města.

Provozně prostorové uspořádání

Cílem revitalizace je vytvořit dobré podmínky pro stávající aktivity a podnítit další využívání náměstí v průběhu roku, týdne i ve všech denních dobách.

Náměstí dnes kromě společenské funkce plní roli dopravního uzlu, díky své poloze ve středu centra města a množství institucí v okolí jsou dopravní toky ve všech módech významnou součástí života náměstí. Komfortní přístupnost náměstí, přirozený a intuitivní pohyb a dobré vyvážení požadavků všech druhů dopravy je esenciální nutností pro dobré fungování akcí, obchodů a služeb i jejich zásobování. Pro bezpečné a pohodlné fungování náměstí je třeba pohyb aut zklidňovat a zajistit většinu plochy náměstí pro pěší. Důležité jsou pěší spojnice do okolí, zejména k nákupnímu centru City park. Stejně tak je důležité zachovat náměstí jako přestupní uzel MHD a také zachovat možnost přístupu a zaparkování osobních automobilů.

Podoba náměstí by měla odrážet různé aktivity a charaktery, díky své velikosti může náměstí naplnit rozmanité potřeby a vytvořit přívětivé zázemí pro aktivity všech skupin obyvatel, mimo prvků zajišťujících funkčnost náměstí spatřuje zadavatel hodnotu i v otevřeném volném prostoru, kterému vtisknou tvář aktivity uživatelů. Veřejnost dnes silně vnímá rozdělení náměstí na tři části - horní náměstí by mělo být zejména společenské, kulturní a reprezentativní, na středním náměstí byl pojmenován obchodní potenciál, dolní náměstí by mělo být nejzelenější, komornější a rodinnější a zejména předpolí ZUŠ by mělo podněcovat spontánní kulturní a umělecké aktivity.

I předpolí dalších institucí (radnice, Základní umělecké školy, Muzea Vysočiny Jihlava a Oblastní galerie Vysočiny v Jihlavě) jsou obecně specifická z hlediska aktivit. Je zde možné využít veřejné prostranství pro kulturní, společenský či vzdělávací program ve vazbě na danou instituci.

Cílem revitalizace je rovněž lépe zapojit budovu obchodního domu Jihlava do života náměstí, více vizuálně a funkčně propojit interiér s veřejným prostorem a zvýšit pobytovou atraktivitu okolí budovy.

Při návrhu revitalizace náměstí je třeba zohlednit význam historického podzemí, z hlediska památkové péče je třeba jej chránit jako celek a omezit zásahy, které by mohly poškodit jeho dochované kulturně historické hodnoty, zároveň zadavatel uvítá tematizaci podzemních chodeb v prostoru náměstí.

4. ZÁKLADNÍ TÉMATA K ŘEŠENÍ

POVRCHY

V rámci soutěžního návrhu požaduje zadavatel řešení povrchů ve veřejném prostoru s ohledem na historické prostředí města a bezbariérový pohyb po náměstí.

Součástí soutěžního návrhu by mělo být řešení typu a materiálu povrchu, případně velikosti a skladby.

Základním limitem z pohledu památkové péče je respekt a zdůraznění po terénu plynoucího povrchu náměstí a použití materiálů lokální provenience (např. žuly). Z hlediska památkové péče by bylo žádoucí zohlednit strukturální výraz starší dlažby před plošnou výměnou v 60. letech. Uplatnění nových prvků v povrchu náměstí je možné pouze při zohlednění všech historických souvislostí a zachování výrazové integrity celku. V návrhu povrchů musí být zachován charakter historického prostředí. Stávající kamenné plotny jsou hodnotným autentickým materiálem, historicky využívaným na pocházených plochách, který zadavatel doporučuje na ploše náměstí zachovat, rovněž je doporučeno částečné využití stávající kostkové dlažby. Význam tohoto řešení spatřuje zadavatel zejména v zachování historické vrstevnatosti prostředí, využití kvalitního tradičního materiálu a ekonomické efektivity. S ohledem na požadavky památkové péče zadavatel spíše nedoporučuje využití asfaltových povrchů v prostoru městské památkové rezervace, v minulosti byly více zatěžované plochy přezdívány častěji, eventuálně kvalitněji, tento princip je možné využít i dnes.

V rámci řešení bezbariérovosti upřednostňuje zadavatel minimalizaci umělých výškových rozdílů, zejména obrub a schodů, v prostoru náměstí, vyjma prvků u nichž je zvýšení nezbytné (např.: nástupní hrany zastávek hromadné dopravy) a historicky doložených schodů při ústí Znojenské ulice.

Z pohledu veřejnosti je kladen důraz na rovnost povrchu a dobré odvodnění, které zabrání tvorbě kaluží a ledových ploch.

Návrh povrchů by měl podporovat intuitivní přehlednost dopravní organizace náměstí.

V souvislosti s potenciálním umístěním flexibilního mobiliáře zejména pro kulturní akce je třeba pamatovat i na případné kotvící prvky umisťované do povrchu náměstí.

Zadavatel rovněž doporučuje při návrhu povrchů zohlednit aktivní partery přilehlých domů s důrazem na předpolí významných objektů občanské vybavenosti, před kterými by mělo být možné zastavení/shromažďování či posezení (budova pošty, radnice, Kostel sv. Ignáce z Loyoly, Obchodní dům Jihlava). Specifickou skupinou jsou pak kulturní instituce, které své předpolí chtějí využívat aktivněji např. pro instalaci uměleckých objektů či konání performancí, díky kterým pronikne umění z jejich nitra do veřejného prostoru, jedná se o Muzeum Vysočiny, Základní uměleckou školu a Oblastní Galerii Vysočiny, která má, mimo jedné budovy na náměstí (Masarykovo náměstí 24) také druhou budovu v těsné blízkosti náměstí

(Komenského 10). Výstup z plánovacího setkání s kulturními aktéry je součástí přílohy P13 Vyhodnocení participace veřejnosti na tvorbě zadání soutěže.

Specifické doporučení na povrch náměstí vyplývá z pravidelného konání koncertů dechové a swingové hudby, při nichž se v prostoru náměstí tančí, zadavatel doporučuje zvážit úpravu povrchu (cca 5m x 8m) pro tanec či návrh snadno instalovatelného tanečního parketu, vzhledem k tomu, že tyto koncerty se konají zejména v letní odpoledne, měla by koncepce organizace kulturních akcí umožňovat sezení a tanec ve stínu.

V rámci návrhu úpravy náměstí navrhuje zadavatel pracovat s tématy specifickými pro Masarykovo náměstí:

- přirozené plynutí povrchu po rostlém terénu;
- historické uspořádání a význam náměstí - zadavatel uvítá práci s původními kompozičními a komunikačními osami v nové koncepci náměstí;
- vrstvení dlažby - v minulosti bylo náměstí (či jeho části) dlážděno různým způsobem a tyto vrstvy mohou být lokálně dochovány pod stávající dlažbou, práci s historickým vývojem povrchu náměstí, lokálními řešeními a prolínáním dlažeb považuje zadavatel za důležité téma pro budoucí podobu náměstí.

MĚSTSKÁ ZELEŇ A ŽIVOTNÍ PROSTŘEDÍ

V rámci návrhu zadavatel požaduje řešení koncepce městské zeleně v prostoru náměstí – zejména návrh výsadby a kácení stromů.

Zadavatel předpokládá uplatnění vegetace, zejména stromů, v prostoru Masarykova náměstí. V prostoru městské památkové rezervace je dnes stromů či parkových ploch velmi málo a vzhledem k jejich velké oblíbenosti u obyvatel města i významu pro životní prostředí doporučuje zadavatel zachovat na náměstí dostatečné množství stromů s návazným pobytovým prostorem.

Současná dominanta horního náměstí, osmero lip okolo morového sloupu, bude muset být v horizontu několika let z důvodu havarijního stavu stromů pokáceno, u dalších stromů na náměstí je přípustné zvažovat jejich kácení v případě adekvátní náhrady.

Z hlediska památkové péče je uplatnění zeleně v prostoru náměstí možné, ale musí být volené a udržované tak, aby nedocházelo k zakrývání významných pohledů a tradičních dominant včetně jedinečného výhledu za město. Založení zeleně musí vycházet z architektury celého náměstí, jeho osové orientace, půdorysného řešení a rámce historických budov. Je třeba dbát o zachování původních typů listnatých dřevin.

Návrh výsadby stromů by měl zohlednit také umístění podia pro konání kulturních akcí.

Druhový návrh dřevin by měl reagovat na místní klimatické podmínky, stromy na náměstí jsou vystaveny velkým mrazům a solení v zimě, vysokým teplotám v létě a povětrnosti (umocněné zejména velkou plochou a sklonem náměstí) v průběhu celého roku, je třeba, aby budoucí výsadba těmto podmínkám odolala. Zadavatel

doporučuje koordinovat umístění stromů s návrhem systému veřejného osvětlení. Mimo běžné koordinace výsadeb s vedením sítí technické infrastruktury upozorňuje zadavatel, zejména pro případ zásahu do přirozeného terénu, na potřebu koordinace s podzemními chodbami a 1. PP Obchodního domu Jihlava.

Vzhledem k vysokým letním teplotám doporučuje zadavatel zvážit umístění jednoho či více vodních prvků s možností kontaktu uživatelů s vodou pro zlepšení pobytové kvality i životních podmínek městské zeleně. Vodní prvek může mít stálý charakter či být využíván pouze v letních měsících.

S ohledem na velikost náměstí a výraznou absenci vegetace v městské památkové rezervaci akceptuje zadavatel návrh využití dalších forem vegetačních prvků, např.: mobilní květináče apod.

Revitalizace náměstí bude ohleduplná k životnímu prostředí centra města, zadavatel upřednostňuje opatření šetrná k životnímu prostředí, zejména zadržování vody v území a její využití pro zálivku zeleně a eliminaci tepelného ostrova města. Detailnější řešení uvedených opatření bude součástí navazující projektové dokumentace, soutěžní koncepce by měla umožnit naplnění této potřeby.

ORGANIZACE DOPRAVY

V rámci návrhu revitalizace náměstí zadavatel požaduje vytvoření celkové koncepce dopravy v prostoru náměstí s návazností na dopravní systém města a s důrazem na bezbariérovost prostoru. Řešení by mělo optimalizovat využití a fungování veřejného prostoru jako celku a nadále zachovat funkci komunikačního uzlu v symbióze s ostatními aktivitami náměstí. Organizaci dopravy chápe zadavatel jako základní součást návrhu revitalizace náměstí, která neoddělitelně souvisí s celkovou koncepcí náměstí, doporučení uvedená níže představují cíle a názory zadavatele na optimální řešení, nejsou však závaznou podmínkou a v soutěžních návrzích je záměrně ponechán prostor pro jiná inovativní řešení, nedodržení níže uvedených doporučení je však třeba v návrhu odůvodnit.

Základním doporučením zadavatele pro návrh v oblasti organizace dopravy je priorita pro pěší, plná prostupnost pro cyklisty, navázání náměstí na celoměstský systém městské hromadné dopravy s možností průjezdu vozů veřejné hromadné dopravy (zejména MHD) náměstím a s vybavenými zastávkami (inteligentní označníky, přístřešky, sezení) a přiměřená přístupnost a prostor pro parkování individuální automobilové dopravy dle celkové koncepce náměstí.

V Jihlavě je souběžně s vyhlášením architektonické soutěže zpracováván Plán udržitelné městské mobility, analytická část dokumentu je přílohou P27 podmínek soutěže, návrhová část plánu v době vyhlášení soutěže není k dispozici, vzhledem k výstupům analytické části však zadavatel nepředpokládá návrh zásadních změn dopravní organizace v centru města.

Aktivní formy dopravy – pěší a cyklistická doprava

Obecně v centru města zadavatel doporučuje preferenci udržitelných a zejména aktivních forem dopravy, které umožní přirozený pohyb pěších a přehledný pohyb cyklistů po ploše náměstí a bezbariérovou prostupnost náměstí ve všech směrech.

Bezbariérovost náměstí je žádoucí jak v rovině ohledu na potřeby osob se sníženou schopností pohybu a orientace, tak v rovině prostorových bariér (například dnešních parkovišť) s ohledem na vstupy do přilehlých domů a nejsilnější vazby na náměstí.

S ohledem na dopravní cyklistiku i volnočasovou cyklo-turistiku doporučuje zadavatel umožnit průjezd náměstím pro cyklisty z a do všech směrů (v souladu s novými Technickými podmínkami č. 179 (Navrhování komunikací pro cyklisty) a řešit umístění cyklo-stojanů rovnoměrně po náměstí a s větší kapacitou u vstupů významných budov občanské vybavenosti (budova radnice, pošta, Základní umělecká škola, obchodní dům Jihlava (býv. PRIOR)).

V navazujících stupních projektové dokumentace předpokládá zadavatel řešení nabíjecích stanic pro elektro-kola.

Veřejná hromadná doprava

Masarykovo náměstí je dnes uzlem většiny linek městské hromadné dopravy (dále „MHD“) a do budoucna plánuje město zachování této koncepce MHD v centru města, zadavatel proto považuje za nezbytné umožnění průjezdu náměstím pro vozy MHD (trolejbusy a autobusy) v severo-jihní ose se vstupy z ulice Křížová a Znojemska. V rámci návrhu revitalizace náměstí je možné měnit změnit trasu průjezdu v prostoru náměstí i umístění zastávek. V současné době jsou na Masarykově náměstí tři dvojice zastávek (dvě dvojice trolejbusových a jedna dvojice autobusových), což považuje zadavatel za stav matoucí zejména návštěvníky města. Do budoucna upřednostňuje zadavatel redukci na dvě dvojice zastávek (jedna dvojice v horní části náměstí a jedna v dolní) sloučených pro trolejbusy a autobusy. Dle názoru zadavatele není vhodné obsluhovat náměstí jednou dvojicí zastávek kvůli jeho rozlehlosti a sklonu. Vzhledem ke kapacitním potřebám systému MHD je třeba, aby všechny zastávky měly minimální kapacitu pro 2 vozy MHD a dvojice zastávek na horním náměstí, kde je nejsilnější přestupní vazba, pro 3 vozy. Každá zastávka má jeden označnický, vozy se řadí za sebe (s mezerou 1m pro těsné stání) a vyjíždějí postupně. Vozy, které využívá dopravní podnik Jihlava, mají délku 12 m, délka nástupní hrany by tedy měla být pro dvojjazdík $2 \times 12 + 1$ (mezera pro těsné stání) = 25m a trojjazdík $3 \times 12 + 2 = 38$ m s možným přerušením v prostoru mezi dvěma vozy pro případ potřeby vytvoření bezbariérového překonání vozovky. Masarykovo náměstí dnes je, a do budoucna pravděpodobně bude, konečnou zastávkou pro několik linek MHD, z tohoto důvodu je třeba, aby se vozy (trolejbusy a autobusy) mohly na náměstí otáčet do obou směrů a aby bylo možné 2 vozy v prostoru náměstí krátkodobě odstavit, jedná se o rychlo-otáčkový odstav s možností zastavení mimo nástupní hranu, nikoliv dlouhodobé odstavení vozidla.

Součástí soutěžního návrhu bude i návrh podoby a umístění zastávek a zastávkových přístřešků, zastávky Masarykovo náměstí, horní/dolní jsou nezatíženější zastávky ve městě (podle průzkumu MHD z roku 2015 zde ve všední den vystoupí/nastoupí cca 4000/2900 cestujících na zastávce Masarykovo náměstí horní a 2900/3700 cestujících na zastávce Masarykovo náměstí dolní), kapacita přístřešků by měla tomuto počtu odpovídat. Současná kapacita zastávkových přístřešků není dostačující, zadavatel považuje za vhodné jejich zvětšení přiměřeně vedlejšímu efektu vizuální a prostorové bariéry.

Individuální automobilová doprava

Možnost průjezdu individuální automobilové dopravy (IAD) náměstím je nejdiskutovanějším dopravním tématem centra města. Na základě opakovaného doporučení Komise pro dopravu se zadavatel přiklání k zachování neprůjezdnosti náměstí. Zadavatel však předpokládá proměnu organizace dopravy v čase v závislosti na technologických možnostech a rozhodnutí města a prostorová koncepce by průjezd náměstím měla umožňovat a to i s ohledem na vozidla TAXI služby, která je chápána jako 1. třída hromadné dopravy, a zadavatel proto plánuje umožnit stálý severo-jihní průjezd vozidel TAXI náměstím. Průjezd automobilů může být umožněn přes zastávky MHD.

Pro ilustraci možného řešení - zadavatel do budoucna uvažuje o zprůjezdnění náměstí pouze pro uživatele, jejichž cesta na náměstí začíná nebo končí (možnost průjezdu náměstím libovolným směrem po uplynutí např.: 20 minut, avšak bez možnosti hladkého průjezdu), takové řešení by (s ohledem na urbanistickou strukturu města) pravděpodobně zvýšilo intenzitu dopravy v ulici Křížová a naopak snížilo intenzitu v ulici Znojemská, což je z pohledu zadavatele žádoucí. Dopravní koncepce by měla umožnit průjezd náměstím bez významného omezení skutečné i vnímané priority pěších a společenské funkce náměstí.

Do budoucna zadavatel předpokládá zachování parkovacích stání v prostoru náměstí z důvodu přístupnosti obchodů a obytných domů v centru města, jedním z cílů revitalizace je však úprava parkovacích stání do podoby, ve které nebudou prostorovou ani pohledovou bariérou. V současné době je na náměstí 230 parkovacích stání, zadavatel doporučuje zachování tohoto počtu s možností postupné redukce jejich počtu v budoucnu, plocha pro parkování by zároveň měla umožňovat i jiné dočasné využití, například konání kulturních akcí a jarmarků. 188 parkovacích stání na náměstí je v současné době placených ve všední dny od 7:00 do 18:00 a v sobotu od 7:00 do 12:00, v tento čas slouží převážně pro návštěvníky centra a denně se blíží k 95% naplněnosti. Mimo tyto časy je parkování zdarma a slouží mimo jiné pro delší odstav vozů obyvatel centra. Zbývající stání jsou umístěna ve spodní části náměstí a jsou zdarma na 1 hodinu. Město plánuje zachovat výše popsanou kombinaci stání placených a stání dočasně zdarma, na podnět veřejnosti a zejména podnikatelů však zadavatel doporučuje větší prostorovou distribuci rychlo-otáčkových stání (a optimálně další bezproblémové možnosti pro krátkodobé zastavení), které budou na krátký čas k dispozici zdarma. Jedná se o cca 10 parkovacích stání pro rychlo-otáčkové parkování, která budou k dispozici zdarma na cca 30 minut.

Zadavatel upozorňuje, že z důvodu památkové ochrany jihlavského systému podzemních chodeb nelze pro účely parkování uvažovat o výstavbě podzemní garáže.

Specifickou potřebou je příležitostné parkování automobilů v těsné blízkosti radnice např.: pro svatebčany, delegace, vítání občanů apod., pro tyto účely je vhodné mít k dispozici jinak volnou plochu v blízkosti radnice.

Návrh organizace dopravy musí umožňovat sčítání a zpoplatnění parkujících automobilů.

Zadavatel předpokládá umístění stání pro osoby s omezenou schopností pohybu v rámci ploch pro parkování rovnoměrně po náměstí.

Pro vozidla TAXI služby je doporučeno navrhnout celkem 8 stání rozmístěných v horní i dolní části náměstí.

Součástí řešení IAD je návrh koncepce zásobování provozoven, přístupnost náměstí pro vozy zásobování může být proměnlivá během dne. Zadavatel doporučuje, aby maximální vzdálenost provozovny od místa pro zásobování byla do 50 m.

Do budoucna považuje zadavatel za vhodné umožnit nabíjení elektromobilů v prostoru náměstí, blíže bude řešeno v dalších stupních projektové dokumentace.

Návazné ulice

Součástí řešeného území jsou mimo prostoru náměstí i krátké úseky ulic ústících do náměstí a to zejména kvůli organizaci dopravy a návaznosti povrchů.

V návazné zakázce budou projektově řešeny i ulice Znojemská a Křížová, které jsou nejméně intenzivněji využívanými vstupy do náměstí.

Ulice Znojemská je jedním z hlavních vstupních bodů na náměstí, její význam (zejména frekvence pohybu pěších) vzrostl s výstavbou obchodního domu City Park jižně od centra města, stávající uliční profil neodpovídá současnému dopravnímu zatížení, zejména pro pěší je kvůli úzkým chodníkům pohyb velmi nekomfortní. Cílem úprav Znojemské ulice je zvýšení komfortu pěších při zachování průjezdu pro všechny ostatní druhy dopravy. Doplňkovou potenciální možností je návrh lávky z ulice Čajkovského či podchodu z náměstí, kterými by byl provoz pěších odkloněn ze Znojemské ulice, včetně mimoúrovňového křížení s ulicí Hradební

Ulice Křížová je druhým nejvýznamnějším vstupem pro individuální automobilovou dopravu na náměstí, zároveň jsou v této ulici obytné domy a budova základní školy. Cílem úprav bude snížení hlučnosti dopravy a zvýšení kvality životního prostředí.

Lávka přes Heulos

Významnou změnu dopravních toků na náměstí může do budoucna způsobit dlouhodobě plánovaná výstavba lávky přes park Heulos (údolí řeky Jihlávky). Lávka pro pěší a cyklisty by významně zkrátila cestu z centra města na sídliště Březinova a Demlova, kde v současné době žije cca 8000 obyvatel, po výstavbě by vznikl frekventovaný koridor mezi jejím zaústěním a náměstím.

Existuje několik variant zaústění lávky, z nichž zadavatel nejvíce preferuje první dvě:

- 1. do ulice Hluboká**
- 2. do vnitrobloku za dům Masarykovo náměstí čp. 64**
3. do vnitrobloku za dům Křížová čp. 27
4. k prostupu hradbami u kostela sv. Jakuba Většího

V současné době se projektu lávky intenzivně věnuje zejména společnost PSJ a.s. (Studie lávky i porovnání variant zaústění k dispozici v příloze P31). V rámci návrhu doporučuje zadavatel vzít v úvahu zaústění lávky při severovýchodní části náměstí, přesné zaústění a projekt lávky jsou samostatně řešeným záměrem.

NOVÉ FLEXIBILNÍ OBJEKTY

Součástí řešení bude návrh mobiliáře, jeho prostorové rozmístění a technické zázemí pro aktivity na náměstí, doporučená funkční náplň vychází ze stávajícího užívání náměstí a vize náměstí, kterou definovalo město s pomocí kulturních aktérů a široké veřejnosti.

Zadavatel doporučuje řešení variabilními nástroji a technologiemi, které budou flexibilní v čase a prostoru. Je potřeba zohlednit potřeby jednotlivých aktivit vzhledem k jejich změně v proměnlivém režimu celého dne/týdne/měsíce/roku.

V návrhu (nejen) mobiliáře by měl být uplatněn demokratický princip, náměstí je místo, kde jsou všichni bez rozdílu vítáni. Návrh mobiliáře by měl vybízet k setrvání, k pobytu, nejen průchodu. Klíčovými kvalitami je pohostinnost a vstřícnost vůči různým skupinám obyvatel a také kvalita designu, materiálu a zpracování, jelikož se mobiliář stává součástí prostředí historického města a náměstí. Prostor by měl být pobídkou, umožňovat co nejširší paletu aktivit, kterou mohou uživatelé sami iniciovat. Mobiliář by proto neměl příliš definovat aktivitu, měl by vytvářet možnosti. Mobiliář jako celek by měl naplňovat potřeby všech skupin uživatelů (návštěvníci všech věkových skupin, trhovci, vystavovatelé,...), v návaznosti na Strategii pro kulturu, volný čas a cestovní ruch ve městě Jihlavě, 2017 – 2024 klade zadavatel zvláštní důraz na komfort rodin s dětmi - náměstí by mělo být prostorem, který vytváří zázemí a příležitosti ke hře. Využít lze např. umělecké artefakty, které mohou plnit i "herní" funkci či vhodně zvolený vodní prvek, náměstí by zároveň mělo být disponovat dobrým zázemím pro rodiny (bezpečný pohyb dětí, posezení v prostoru odkud je na děti vidět, dostupné WC a možnost napít se a umýt si ruce apod.).

V rámci návrhu považujeme za klíčové řešit (libovolným způsobem) stinné místo.

Mobiliář základní

Součástí soutěžního návrhu bude návrh charakteru a umístění standardních typů vybavení veřejného prostoru:

- lavičky/židle/místa pro sezení;
- odpadkové koše dělené na směsný odpad a plasty;
- osvětlení;

(významné doporučení z plánování s veřejností je řešení osvětlení v prostoru náměstí, v současnosti uživatelům nevyhovuje zejména nízká míra osvětlení středu náměstí a zastínění světla lamp vzrostlými stromy)

- pítka;
- informační a orientační systém;
- zastávkové přístřešky MHD;

Zadavatel akceptuje využití typového mobiliáře i autorský návrh jedinečného mobiliáře.

V navazujících stupních projektové dokumentace předpokládá zadavatel využití smart mobiliáře s implementací senzorické sítě: free-wifi signál, kamerový dohled, identifikace volných parkovacích stání, identifikace zaplacení/nezaplacení

parkovného, úroveň osvětlení, hodnoty znečištění vzduchu, měření atmosférického tlaku, relativní vlhkosti, teploty vzduchu apod.

Mobiliář statický

Návrh objektů plnících funkci potřebného uživatelského zázemí.

Základním doporučením zadavatele je zajištění komfortu uživatelů veřejné hromadné dopravy (dále „VHD“), kteří čekají na vozy hromadné dopravy (označení zastávek, kryté sezení).

Základním doporučením zadavatele je rovněž bezbariérově dostupné veřejné WC (lze využít stávající WC pod úrovní terénu při zajištění bezbariérovosti, či lze řešit jiným způsobem).

V prostoru náměstí dnes funguje trvale umístěný stánek s rychlým občerstvením, v rámci úpravy náměstí předpokládá zadavatel jeho odstranění zejména z důvodu nereprezentativní vizuální podoby, zároveň však ve fungování rychlého občerstvení na náměstí spatřuje potenciál pro oživení náměstí a doporučuje zvážit umístění nového statického objektu v prostoru náměstí. Objekt by v ideálním případě mohl poskytovat všestranné využití, např.:

- rychlé občerstvení s možností (krytého) posezení v prostoru náměstí
- prostor krytý před deštěm a sněžením (v reakci na místní klima)
- bezbariérové veřejné WC – min 1 kabina pro ženy + 1 kabina pro muže
- kryté stání u zastávek autobusů
- informační a orientační tabule/informace (plakáty, plán centra,...)
- nabíjecí místo pro elektrokola
- základní technické zázemí pro pódium (elektro přípojka, kabeláž a jiné)

Dále, na základě veřejného setkání, doporučujeme zvážit návrh hodin do veřejného prostoru, zejména s ohledem na dobrou informovanost o čase u zastávek VHD.

Z pohledu památkové péče může být umístění nových staveb do prostoru náměstí problematické, nový mobiliář musí být navržen tak, aby reflektoval výjimečnost místa a vstupoval do něho jako dobře vychovaný host. Obecně platí, že veškeré objekty zasahující do prostoru náměstí je třeba chápat jako potenciální bariery v otevřeném prostoru.

Mobiliář flexibilní

V příloze P14 je plán akcí na Masarykově náměstí z roku 2016, z něhož je patrné, že náměstí je po velkou část roku využíváno pro konání kulturních akcí, součástí soutěžního návrhu bude návrh charakteru a způsobu umístění mobiliáře pro konání akcí těchto typů:

1. Sezónní trhy

- pro každodenní prodej sezónního zboží, zejména ovoce a zeleniny, probíhá od května do října, pro ně zadavatel doporučuje navrhnout:
 - charakter a umístění cca 10 stánků pro dlouhodobé užití

2. Sváteční jarmarky

- cca 8krát ročně větší trh na jeden den (a několik souvislých týdnů před Vánoci), během jarmarku je prodáváno i jídlo a uspořádání by mělo umožňovat posezení s možností konzumace, zadavatel doporučuje navrhnout:
 - charakter a možnosti uspořádání cca 50 stánků pro trhovce s různým zbožím a s možností bezkonfliktního zásobování stánků v průběhu dne a návrh prostoru pro parkování vozidel trhovců
- Největší jarmark konaný na Masarykově náměstí je vánoční, který probíhá přes celý advent. Mimo výše uvedené potřeby je pro vánoční jarmark potřeba navrhnout vhodné umístění vánočního stromu s přípravou na jeho instalaci. V současné době bývá strom instalován do SV rohu náměstí, kde je součástí prostoru trhů, ve stávajícím umístění zadavatel nespátňuje problém, nicméně předpokládá úpravu umístění v souladu s návrhem prostorové organizace jarmarků.
 - V prostoru náměstí je třeba navrhnout prostor pro umístění vánočního stromu.

3. Akce živé kultury

- hudební či taneční vystoupení pro širokou veřejnost (několik set diváků);
 - zadavatel doporučuje navrhnout umístění krytého vyvýšeného mobilního podia (dovezeného pořadatelem) a stánků s občerstvením
- specifický typ akce představují pravidelné koncerty dechové a swingové hudby, které se během léta konají minimálně jednou týdně a lákají několik set posluchačů a tanečníků, zadavatel doporučuje navrhnout:
 - prostor pro lavice nebo jiná možnost posezení pro posluchače ve stínu
 - prostor pro tanec – trvalá úprava povrchu vhodná pro tanec či možnost jednoduché instalace tanečního parketu

Pro zajištění kulturních akcí zadavatel preferuje modulový flexibilní mobiliář, který je možno seskládat a smontovat do různých variací, dle aktuální potřeby (trhové stánky rozložitelné a přestavitelné na velké stoly pro workshopy a dílny, různé typy sezení, od jednoduchých židlí či lavic až po tribuny, malé podium (např. pro tančírny či menší kulturní vystoupení), výstavní panely a další).

Část prvků může být statická, zabudovaná – např. otvory v dlažbě pro nasazení vertikálních prvků, které budou při běžném provozu zakryty a nebudou snižovat kvalitu pohybu ani vizuální jednotnost povrchu.

Pro výše zmíněné aktivity je třeba navrhnout napojení na zdroj energie, v současné době je v prostoru náměstí 10 zásuvných rozvaděčů/pilířů, které slouží stánkům a kulturním akcím pro přívod elektřiny. Stávající rozvaděče lze v návrhu využít a v případě potřeby je lze přesunout (na jiném místě lze využít pouze výsuvné tělo rozvaděče, základovou vanu s odvodněním, ve které je rozvaděč uložen, je při přesunu třeba vybudovat nově).

V navazujících stupních projektové dokumentace předpokládá zadavatel řešení opatření proti teroristickým útokům (zejména bariéry pro nájezd automobilu), které

bude flexibilně umožňovat ochranu různých míst, nebude vizuálně rušit a případně bude umožňovat i jiné využití.

Specifickým mobiliářem by mohla být historická tramvaj, kterou město Jihlava vlastní. Dochovaná tramvaj je krásnou památkou, je však v poměrně špatném stavu, je ale možné podle ní vyrobit kopii a tu využít v prostoru náměstí. Tramvajový provoz přes náměstí vedl a je často připomínanou městotvornou hodnotou. Tramvaj, kterou město vlastní je dnes skryta očím veřejnosti a město zvažuje využití kopie tramvaje pro kulturní akce, tramvaj může být staticky umístěná, či se pohybovat na kolejích či kolech. Zadavatel ponechává možnost využití tramvaje ke zvážení soutěžícím.

Flexibilním mobiliářem, ačkoli soukromým, jsou předzahrádky restaurací a kaváren. V rámci soutěžního návrhu zadavatel doporučuje schematicky navrhnout zásady jejich umístění, detailnější regulace umístění a podoby předzahrádek bude součástí navazujících stupňů projektové dokumentace.

OBJEKTY S VÝZNAMNOU VAZBOU NA VEŘEJNÝ PROSTOR

Podoba veřejného prostranství by měla reagovat na stávající a plánované využití přilehlých domů, obecně je předpokládáno specifické využití předpolí významných budov občanské vybavenosti, které by mělo poskytovat jak komfortní zázemí pro uživatele, tak možnost kreativního využití předpolí v případě kulturních institucí. Návrh veřejného prostoru bude reagovat na potřeby stávajícího využití domů prezentovaného v příloze P15.

Specifickými případy jsou budova radnice na adrese Masarykovo náměstí 1 díky svému společenskému významu a budova Obchodního domu Jihlava (bývalý Prior) na adrese Masarykovo náměstí 68 kvůli své výsadní pozici v prostoru náměstí.

Předpolí radnice

V předpolí radnice dnes není jasné, který portál je vstupní a dochází též k nevhodnému umístění reklamních „áčkových“ stojanů s informacemi o kulturních akcích, zároveň chybí informace o organizaci jihlavské radnice a magistrátu.

Hlavní vstup do radnice je dnes veden severním portálem, prostřední portál je zamčený a jižní slouží ke vstupu do výstavního prostoru a prodejny jízdenek Dopravního podniku Jihlava, hlavní vstup není z pohledu uživatele rozpoznatelný. Vstupní prostory jsou v parteru propojené a průchozí, nikoliv však intuitivně.

Parter radnice je stavebně renovovaný a v dobrém stavu, stávajícím uspořádáním však nenaplňuje potenciál vstupního prostoru radnice města, který zadavatel vnímá jako prodloužený veřejný prostor náměstí. Úprava parteru je záměr mimo rámec této soutěže, v návaznosti na řešené předpolí však uvádíme popis současného stavu a záměru úpravy parteru:

Parter radnice je jedním ze dvou hlavních vstupů magistrátu města Jihlavy, mimo běžného provozu úřadu se v parteru setkávají a čekají svatebčané a návštěvníci koncertů, které se konají ve velkém gotickém sále ve 2. NP a také se zde nachází:

- informační centrum úřadu
- informační kiosek - veřejnosti přístupný panel s připojením na internet
- kancelář Czechpoint (2 přepážky a zázemí)

- turistické informační centrum – návštěvnická a administrativní část a zázemí
- prostor pro prodej jízdenek a předplatného na MHD (dvě přepážky a zázemí)
- veřejné WC

Do budoucna by parter radnice měl více zvat občany dovnitř, být vstřícnější a umožňovat lepší orientaci a poskytovat větší komfort pro návštěvníky i zaměstnance, umožnit posezení při čekání a také umožnit konání výstav např.: plány a projekty města, práce žáků a studentů apod.

→ V rámci návrhu doporučuje zadavatel řešit úpravu předpolí radnice tak, aby byl zdůrazněn hlavní vstup severním portálem a zároveň řešit možnost kultivovaně informovat veřejnost o provozní době radnice a magistrátu, o zde sídlících a odloučených pracovištích a kulturních akcích pořádaných na radnici a v prostoru náměstí.

Obchodní dům Jihlava (bývalý Prior)

Obchodní dům Jihlava (bývalý Prior, dále též jako „OD“) byl otevřen roku 1983 a ve středu náměstí nahradil blok domů zvaný Krecel či Špalíček, kvůli vynucené demolici původních domů a výrazné nové hmotě v historickém centru byl kontroverzní stavbou již před svým vznikem a toto vnímání stavby přetrvává mezi laickou i odbornou veřejností dodnes. Hlavním tématem soutěže je z pohledu zadavatele revitalizace veřejného prostoru náměstí, na jeho podobě, fungování a image má však budova obchodního domu velký podíl. Obchodní dům v soukromém vlastnictví a návrh revitalizace náměstí musí být realizovatelný i v případě, že obchodní dům nebude upraven. Jedním z cílů soutěže je však prověřit možnost nápravy/zlepšení vztahu budovy a veřejného prostoru. Součástí předložených návrhů by mělo být vyslovení názoru na vliv obchodního domu na veřejný prostor náměstí a návrh řešení pojmenovaného stavu.

V rámci soutěže jsou k řešení definována tato témata:

1. Integrace obslužných prvků a ploch, které vlastnický i funkčně náleží k Obchodnímu domu Jihlava, do prostoru náměstí

Do prostoru náměstí zasahuje mimo budovu OD několik obslužných prvků a ploch, které jsou funkčně spojené s provozem OD a které jsou rovněž v majetku vlastníka OD. Jedná se o pruh veřejného prostranství okolo stavby v šířce cca 3 m, bezpečnostní otvor u kotelny na jižní straně objektu, zapuštěné schodiště u východního vstupu do objektu a dvě zásobovací rampy, které tvoří bariéru pro přirozený pohyb po náměstí.

→ Zadavatel společně se zástupcem vlastníka objektu se shodli na zadání v rámci návrhu integrovat do náměstí prostory a provozní objekty, které vlastnický i funkčně náleží k obchodnímu domu tímto způsobem:

- a) pruh veřejného prostoru okolo budovy OD
 - řešit jako integrální součást náměstí bez ohledu na majetkoprávní vztahy;
- b) bezpečnostní otvor u kotelny na jižní straně objektu -
 - otvor již pozbyl svou bezpečnostní funkci a je možné navrhnout jeho zakrytí, zástupce vlastníka objektu doporučuje vzniklý prostor využít pro rozšíření předzahrádky přilehlé restaurace rychlého občerstvení;
- c) zapuštěné schodiště u vstupu do OD na východní straně objektu

→ řešit jako integrální součást prostoru náměstí zejména s ohledem na potlačení současného temného koutu;

d) zásobovací rampy -

→ v rámci soutěžního zadání je třeba navrhnout jednu zásobovací rampu pro přístup zásobování do 1. PP objektu. Je možné zakrytí jedné ze zásobovacích ramp s ohledem na požárně bezpečnostní řešení stavby, či navrhnout jiné řešení přístupu zásobovacích vozů do 1. PP. K tomuto záměru byla v minulosti vypracována studie proveditelnosti zakrytí severní rampy (Příloha 30), ze které je možné čerpat technické informace.

2. Aktivizace parteru budovy

Parter budovy je ve stávající podobě uzavřený, z větší části inertní vůči svému okolí a nepodněcuje aktivní využití přilehlého veřejného prostoru, ten je dnes využíván například pro příležitostné parkování automobilů svatebčanů, či pro umístění sezónních tržních stánků.

→ Zadavatel společně se zástupcem vlastníka objektu se shodli na zadání prověřit možnost aktivizace parteru a lepšího propojení OD s náměstím, součástí soutěžního návrhu bude vypracování schematického návrhu dispoziční úpravy 1. a 2. NP Obchodního domu Jihlava, které umožní lepší propojení budovy a náměstí, a v reakci na to návrh potřebných úprav veřejného prostoru.

Další objekty s významnou vazbou na veřejný prostor

Na Masarykově náměstí je dnes 75 objektů, které mají k veřejnému prostoru různou vazbu, mimo budovy radnice a budovy obchodního domu Jihlava mají specifické nároky na veřejný prostor zejména významné kulturní instituce (kostel sv. Ignáce z Loyoly, Muzeum Vysočiny, Základní umělecká škola, Oblastní galerie Vysočiny a Dům Gustava Mahlera). Informace o využití jednotlivých objektů a návazně o jejich nárocích na veřejný prostor jsou shrnuty v příloze P15. Předpokladem je možná proměna funkce jednotlivých domů v čase, návrh by proto měl umožnit různé typy využití předpolí domů.

5. ZÁKLADNÍ DOPORUČENÍ ZADAVATELE

V rámci zadání soutěže jsou výše definována doporučení zadavatele, která nejsou závazná, kvalita a komplexnost jejich zapracování je však kritériem hodnocení soutěžních návrhů a upřednostnění či upozadění těchto doporučení by mělo být zdůvodněno celkovou úvahou v průvodní zprávě k soutěžnímu návrhu. Níže jsou pak specifikována *Základní doporučení zadavatele*, jejichž dodržení považuje zadavatel za stěžejní a nedodržení kteréhokoli z nich by mělo být samostatně zdůvodněno v průvodní zprávě k soutěžnímu návrhu.

Povrchy

V rámci soutěžního návrhu požaduje zadavatel řešení povrchů ve veřejném prostoru s ohledem na historické prostředí města a bezbariérový pohyb po náměstí.

Městská zeleň a životní prostředí

V rámci návrhu zadavatel požaduje řešení koncepce městské zeleně v prostoru náměstí – zejména návrh výsadby a kácení stromů.

Organizace dopravy

V rámci návrhu revitalizace náměstí zadavatel požaduje vytvoření celkové koncepce dopravy v prostoru náměstí s návazností na dopravní systém města a s důrazem na bezbariérovost prostoru.

Základním doporučením zadavatele pro návrh v oblasti organizace dopravy je priorita pro pěší, plná prostupnost pro cyklisty, navázání náměstí na celoměstský systém městské hromadné dopravy s možností průjezdu vozů veřejné hromadné dopravy (zejména MHD) náměstím a s vybavenými zastávkami (inteligentní označníky, přístřešky, sezení) a přiměřená přístupnost a prostor pro parkování individuální automobilové dopravy dle celkové koncepce náměstí.

Veřejná hromadná doprava

Masarykovo náměstí je dnes uzlem většiny linek MHD a do budoucna plánuje město zachování této koncepce MHD v centru města, zadavatel proto považuje za nezbytné umožnění průjezdu náměstím pro vozy MHD (trolejbusy a autobusy) v severo-jihní ose.

Nové flexibilní objekty

Základním doporučením zadavatele je zajištění komfortu uživatelů veřejné hromadné dopravy (dále „VHD“), kteří čekají na vozy hromadné dopravy (označení zastávek, kryté sezení).

Základním doporučením zadavatele je rovněž bezbariérově dostupné veřejné WC (lze využít stávající WC pod úrovní terénu při zajištění bezbariérovosti, či lze řešit jiným způsobem).

Objekty s významnou vazbou na veřejný prostor

Obchodní dům Jihlava (bývalý PRIOR)

Aktivizace parteru budovy

Zadavatel společně se zástupcem vlastníka objektu se shodli na zadání prověřit možnost aktivizace parteru a lepšího propojení OD s náměstím, součástí soutěžního návrhu bude vypracování schematického návrhu dispoziční úpravy 1. NP a 2. NP Obchodního domu Jihlava, které umožní lepší propojení budovy a náměstí a v reakci na to návrh potřebných úprav veřejného prostoru.

Památková péče

Základním doporučením zadavatele je respekt navržené podoby náměstí k historickému prostředí městské památkové rezervace založený na *Výnosu ministerstva kultury České socialistické republiky ze dne 29. března 1982 o prohlášení historického jádra města Jihlavy za památkovou rezervaci.*

Zázemí pro kulturu a společenské využití náměstí

Základním doporučením zadavatele je vytvoření zázemí pro kulturně-spoolečenské akce těchto typů:

1. sezónní trhy
2. sváteční jarmarky
3. akce živé kultury